

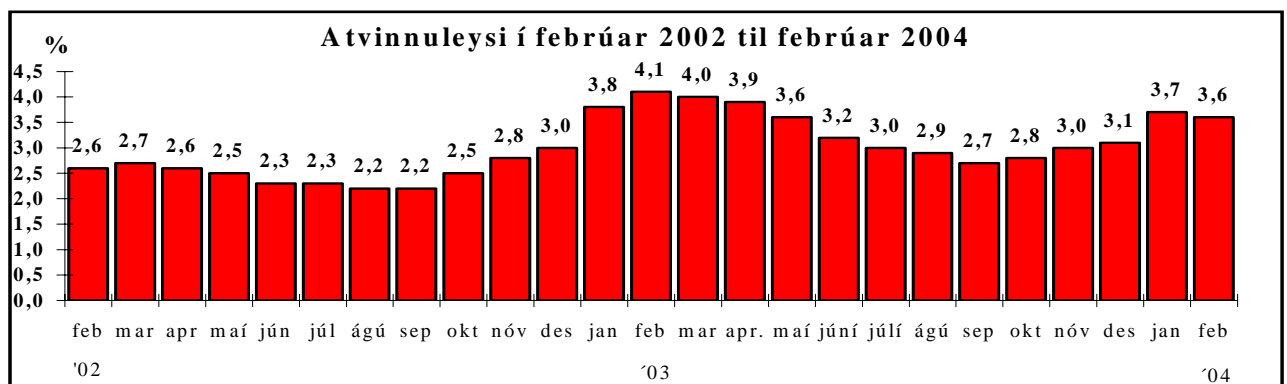
Febrúar 2004

Nr. 2/2004

12. mars 2004

Atvinnuleysi í febrúarmánuði 2004

Í febrúarmánuði síðastliðnum voru skráðir 101.921 atvinnuleysisdagar á landinu öllu sem jafngilda því að 5.097 manns hafi að meðaltali verið á atvinnuleysissskrá í mánuðinum. Þessar tölur jafngilda 3,6% af áætlun Efnahagsskrifstofu fjármálaráðuneytis um mannafla á vinnumarkaði í febrúar 2004. Áætlaður mannafla á vinnumarkaði í febrúar 2004 var 140.215.



Meðalfjöldi atvinnulausra var um 0,2% meiri í febrúar eða að meðaltali 9 meiri en í janúar en er um 11,5% minni en í febrúar árið 2003. Í febrúar 2003 var meðalfjöldi atvinnulausra 10% meiri en í janúar 2003, í febrúar 2002 fjölgaði um 7,6% milli sömu mánaða en í febrúar 2001 fækkaði atvinnulausum hins vegar um 2,3% frá janúar árið 2001.

Vísbendingar um atvinnuástandið í mars

Fjöldi atvinnulausra var 2% minni í mars en í febrúar á árinu 2003 og atvinnulausum fjölgaði um 3,8% frá febrúar til mars árið 2002. Laus störf í lok febrúarmánaðar voru 357 eða 37 færri en í lok janúar. Hins vegar var fjöldi lausra starfa 170 í lok febrúar 2003. Töluvert gegnumstreymi er víða af fólki á atvinnuleysissskrá. Gera má ráð fyrir að atvinnuástandið batni lítils háttar í mars og að atvinnuleysið geti orðið á bilinu 3,3% til 3,6%.

Atvinnuleysi eftir búsetu og kyni

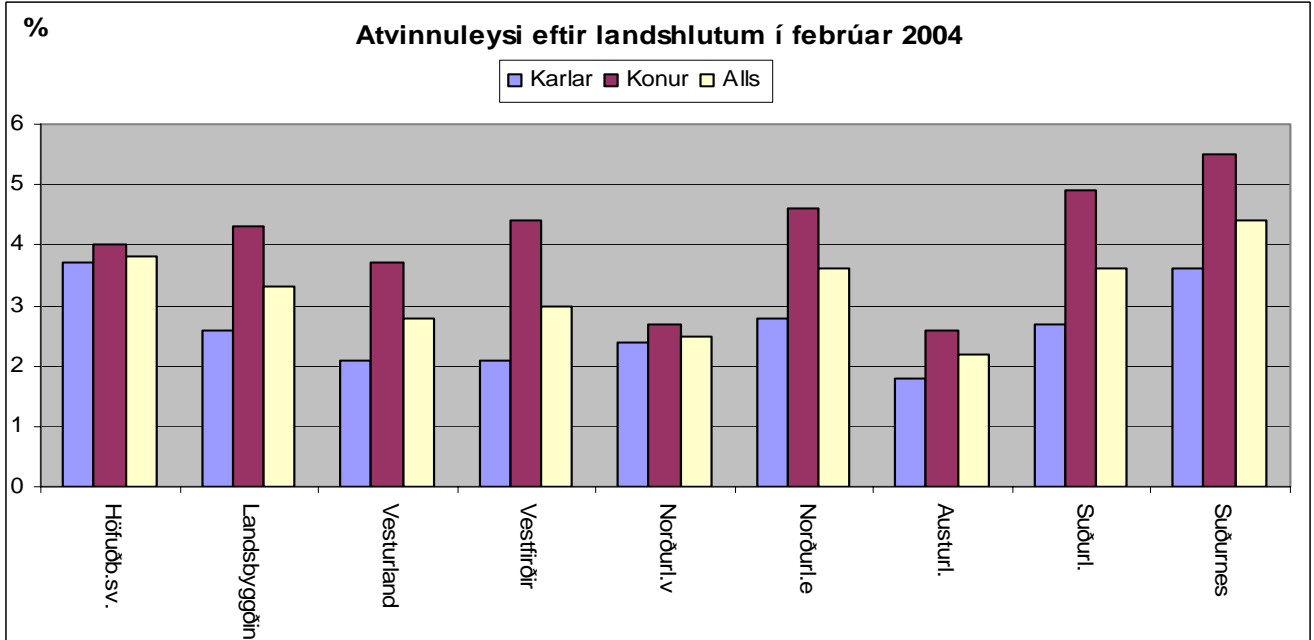
Atvinnuleysi á höfuðborgarsvæðinu er nú 3,8% af áætluðum mannafla og 3,3% á landsbyggðinni. Á landsbyggðinni er atvinnuleysið mest 4,4% á Suðurnesjum, en minnst er atvinnuleysið á Austurlandi 2,2%.

Atvinnuleysi á höfuðborgarsvæðinu var 3,8% í janúar s.l. og hefur lítið breyst milli mánaða. Á landsbyggðinni var atvinnuleysi 3,4% í janúar s.l. og hefur minnkað um 2,3% milli mánaða. Atvinnuleysi hefur minnkað alls staðar milli mánaða nema á höfuðborgarsvæðinu, Suðurnesjum og Norðurlandi eystra þar sem um óverulegar breytingar er að ræða. Atvinnuleysið hefur minnkað mest á Austurlandi.

Atvinnuleysi er nú alls staðar minna en í febrúar 2003 nema á Vestfjörðum og Norðurlandi vestra. Atvinnuleysið hefur minnkað hlutfallslega mest á Suðurnesjum, Austurlandi og á Vesturlandi frá því sem það var í febrúar 2003.

Atvinnulausum konum á landinu öllu hefur fjölgað um 1,1% en atvinnulausum körlum hefur fækkað um 0,7%.

Atvinnuleysi kvenna er minnst á Austurlandi 2,6%, en mest á Suðurnesjum 5,5% og á Suðurlandi 4,9%. Atvinnuleysi karla er mest á höfuðborgarsvæðinu 3,7%, og á Suðurnesjum 3,6% en minnst á Austurlandi 1,8%. Myndin sýnir atvinnuleysi eftir landshlutum í febrúar 2004.



Atvinnuleysið skiptist þannig hlutfallslega eftir svæðum og kyni:

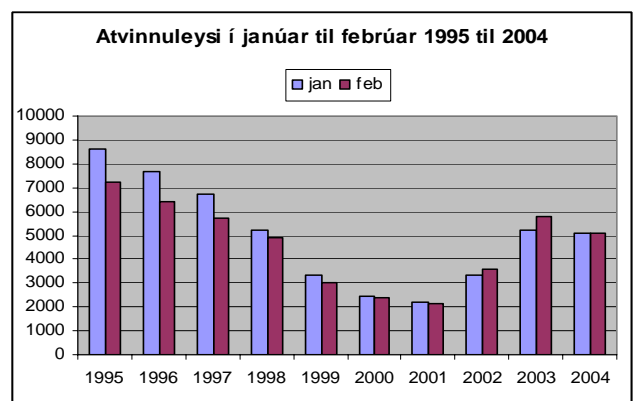
	Konur	Karlar	Alls
Höfuðborgarsvæðið	4,0%	3,7%	3,8%
Landsbyggðin	4,3%	2,6%	3,3%
Vesturland	3,7%	2,1%	2,8%
Vestfirðir	4,4%	2,1%	3,0%
Norðurland vestra	2,7%	2,4%	2,5%
Norðurland eystra	4,6%	2,8%	3,6%
Austurland	2,6%	1,8%	2,2%
Suðurland	4,9%	2,7%	3,6%
Suðurnes	5,5%	3,6%	4,4%
Landið allt:	4,1%	3,3%	3,6%

Breytingar á fjölda atvinnulausra í lok mánaðar:

Í lok febrúarmánaðar voru 5.495 manns á atvinnuleysisrá á landinu, 2.745 karlar og 2.750 konur. Atvinnulausum í lok febrúarmánaðar fækkaði um 16 miðað við janúar en fækkaði um 717 frá febrúar 2003. Konum fjölgaði um 33 miðað við mánuðinn á undan en körlum fækkaði um 49.

Breyting atvinnuleysis milli janúar og febrúar frá 1995 til 2004.

Um 0,2% fleiri voru að meðaltali atvinnulausir í febrúar m.v. janúar s.l. Árið 2003 fjölgaði atvinnulausum um 10% milli janúar og febrúar, um 7,6% milli sömu mánaða árið 2002, en fækkaði um 2,3% milli sömu mánaða árið 2001. Um 2,6% fækkun var milli þessara mánaða árið 2000.



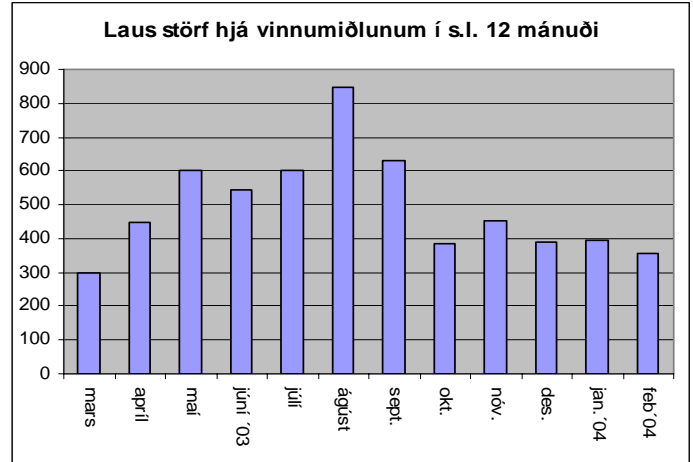
Hlutastörf

Samtals voru 405 af þeim sem voru skráðir atvinnulausir í lok febrúar í hlutastörfum, þ.e.a.s. þeir sem eru í reglulegum hlutastörfum eða með tilfallandi eða tímabundið starf á síðasta skráningardegi í febrúar. Þetta eru um 7,4% af þeim sem voru skráðir atvinnulausir í lok febrúar.

Þróun fjölda lausra starfa s.l. 12 mánuði

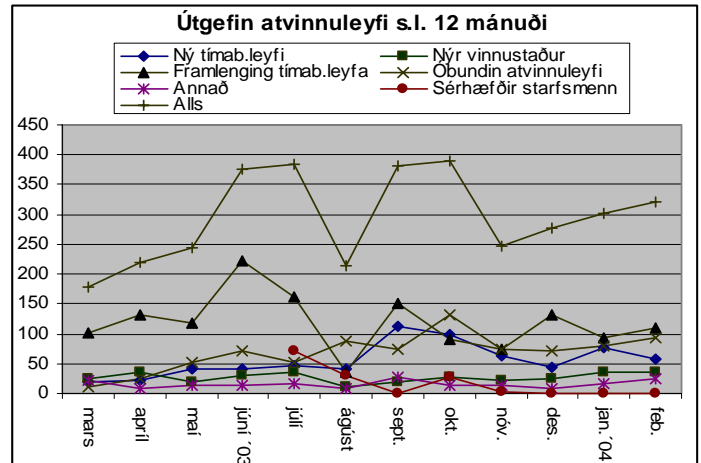
Fjöldi lausra starfa var minni hjá flestum vinnumiðlunum í febrúar m.v. janúar.

Alls voru 357 laus störf skráð í lok febrúarmánaðar, en voru 394 í lok janúarmánaðar s.l. Um 30% lausra starfa eru á höfuðborgarsvæðinu. Lausum störfum fjölgaði um 16 á höfuðborgarsvæðinu en fækkaði um alls 53 á landsbyggðinni mest á Norðurlandi vestra um 24, hins vegar fjölgaði lausum störfum á Suðurnesjum um 10.



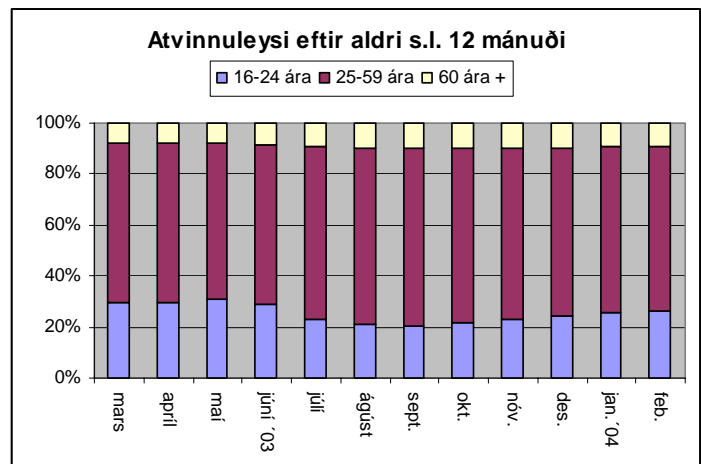
Atvinnuleyfi

Í febrúar 2004 voru ný tímabundin atvinnuleyfi og atvinnuleyfi á nýjum vinnustöðum alls 93 eða 58 fleiri en í febrúar 2003 en 19 færri en í janúar 2004. Veittum atvinnuleyfum fjölgaði úr 303 í janúar í 321 í febrúar. Alls voru gefin út 3.299 atvinnuleyfi á árinu 2003 en 3.637 árið 2002 og 4.505 atvinnuleyfi voru útgefin á árinu 2001.



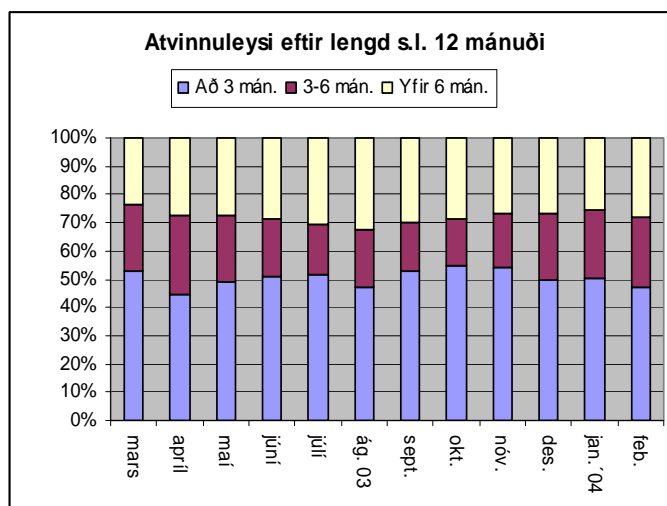
Atvinnuleysi eftir aldri atvinnulausra

Í febrúar s.l. voru alls um 26% allra atvinnulausra á aldrinum 16-24 ára en 30% í febrúar 2003. Meðaltal 16-24 ára atvinnulausra af öllum atvinnulausum á árinu 2003 var 26,5% eða sama hlutfall og árið 2002 en það var 21,4% árið 2001.



Atvinnuleysi eftir lengd

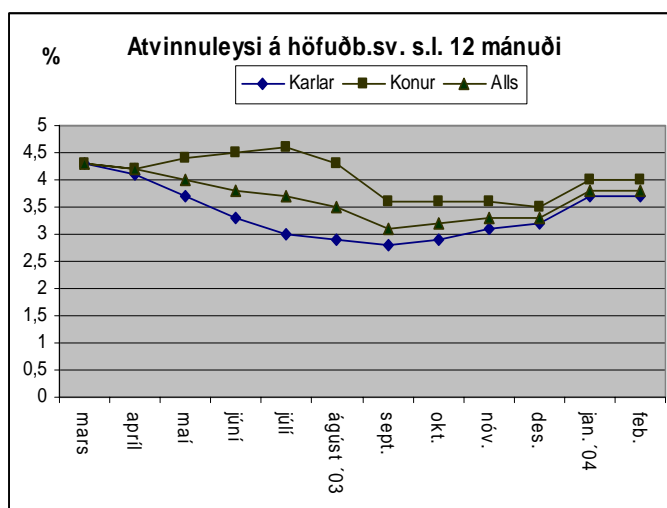
Alls höfðu um 47% atvinnulausra í febrúar 2004 verið skemur en 3 mánuði atvinnulaus, en 56% í febrúar 2003 s.l. en voru 50% í janúar 2004. Langtímaatvinnulausir (yfir 6 mánuði) voru um 28% allra atvinnulausra í febrúar s.l. en um 20% í febrúar 2003 s.l. Í janúar 2004 voru þeir um 25%. Á árinu 2003 voru að meðaltali 26,4% atvinnulausra langtímaatvinnulausir en 19% árið 2002, þannig að mikil aukning hefur orðið á langtímaatvinnuleysi milli ára. Alls voru 1.398 langtímaatvinnulausir að meðaltali á árinu 2003 en 768 árið 2002.



Atvinnuleysi eftir atvinnusvæðum Höfuðborgarsvæðið

Meðalfjöldi atvinnulausra á höfuðborgarsvæðinu í febrúar var 3.377 eða 3,8% af áætluðum mannafla. Atvinnuleysið jókst um 1,6% milli mánaða. Að meðaltali eru nú um 66% atvinnulausra á landinu öllu á þessu svæði. Atvinnulausum körlum hefur fjölgað um 17 að meðaltali og atvinnulausum konum fjölgað um 36 frá janúarmánuði.

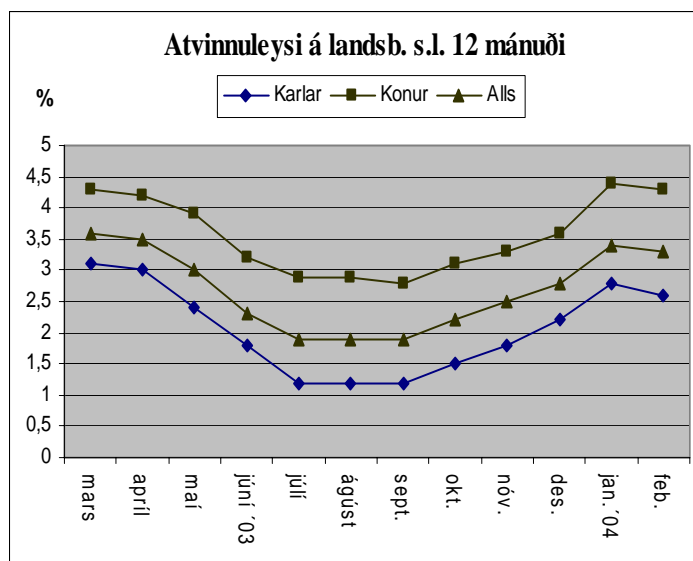
Atvinnuleysi kvenna á höfuðborgarsvæðinu var 4% í febrúar eða sama og í janúar s.l. Atvinnuleysi karla var 3,7% í janúar eða sama og í janúar s.l.



Atvinnuleysi á landsbyggðinni

Atvinnuleysið á landsbyggðinni minnkaði um 2,5% milli janúar og febrúar s.l. Atvinnulausum körlum hefur fækkað um 35 frá janúarmánuði og atvinnulausum konum hefur fækkað um 9. Atvinnuleysið í febrúar var 3,3% af mannafla á landsbyggðinni en 3,4% í janúarmánuði s.l.

Atvinnuleysi karla á landsbyggðinni var 2,6% í febrúar en 2,8% í janúar s.l. og atvinnuleysi kvenna á landsbyggðinni var 4,3% í janúar en 4,4% í janúar s.l.



Atvinnuleysi á Vesturlandi

Meðalfjöldi atvinnulausra á Vesturlandi var 191 í febrúar eða 2,8% af áætluðum mannafla á Vesturlandi en var 2,9% í janúar s.l. Atvinnulausum á svæðinu fækkar um 4 að meðaltali milli mánaða. Atvinnuleysi karla mælist nú 2,1% en var 2,2% í janúar s.l. Atvinnuleysi kvenna mælist nú 3,7% en var 3,9% í janúar s.l. Atvinnulausum konum hefur fækkað um 3 frá janúarmánuði s.l. en atvinnulausum körlum hefur fækkað um 1.

Atvinnuleysi á Vestfjörðum

Meðalfjöldi atvinnulausra á Vestfjörðum var 116 í febrúar eða um 3% af áætluðum mannafla á Vestfjörðum en var 3,2% í janúar s.l. Atvinnulausum hefur fækkað um 5 frá janúar. Atvinnuleysi kvenna var 4,4% í febrúar, en 4,8% í janúar s.l. og atvinnuleysi karla var 2,1% í febrúar eða sama og í janúar s.l. Atvinnulausir karlar voru 48 eða jafnmargir og í janúar s.l. en atvinnulausar konur voru 68 eða 5 færri en í janúar s.l.

Atvinnuleysi á Norðurlandi vestra

Meðalfjöldi atvinnulausra á Norðurlandi vestra var 110 í febrúar eða 2,5% en var 1,9% í desember s.l. Atvinnulausum hefur fjölgað um 22 frá desember s.l. Atvinnulausum körlum fjölgaði um 8 í janúar s.l. og atvinnulausum konum hefur fjölgað um 14. Atvinnuleysi karla mældist 2,5% í febrúar en var 2,6% í janúar. Atvinnuleysi kvenna mældist 2,4% í febrúar, eða sama og í janúar s.l.

Atvinnuleysi á Norðurlandi eystra

Meðalfjöldi atvinnulausra í febrúar var 451 eða 3,6%, eða sama og í janúar s.l. Atvinnulausum á Norðurlandi eystra fjölgar um 3 milli mánaða. Atvinnulausum körlum fækkar um 10 og var 2,8% í febrúar, en 2,9% í janúar s.l. Atvinnulausum konum hefur fjölgað um 13 frá janúar og var atvinnuleysi kvenna 4,6% í febrúar, en 4,4% í janúar s.l.

Atvinnuleysi á Austurlandi

Meðalfjöldi atvinnulausra í febrúar var 124 eða 2,2% en 2,7% í janúar s.l. Atvinnulausum hefur fækkað um 29 frá janúar. Atvinnulausum körlum hefur fækkað um 12 frá janúar og mælist atvinnuleysi þeirra 1,8%, en 2,4% í desember s.l. Atvinnulausum konum hefur fækkað um 17 frá janúar og var atvinnuleysi kvenna í febrúar 2,6% en 3,4% í janúar s.l.

Atvinnuleysi á Suðurlandi

Meðalfjöldi atvinnulausra á Suðurlandi var 371 í febrúar eða 3,6% en var 3,8% í janúar s.l. Atvinnulausum hefur fækkað um 14 frá janúar. Atvinnuleysi karla mælist nú 2,7%, en var 3% í janúar s.l. Atvinnuleysi kvenna mælist nú 4,9% en 5% í janúar s.l. Atvinnulausum körlum fækkar frá því í janúar um 14 og fjöldi atvinnulausra kvenna er óbreyttur.

Atvinnuleysi á Suðurnesjum

Meðalfjöldi atvinnulausra í febrúar var 357 eða 4,4%, og breyttist ekki milli mánaða. Atvinnulausum körlum hefur fjölgað um 2 að meðaltali milli mánaða en atvinnulausum konum hefur fjölgað um 4. Atvinnuleysi karla mælist nú 3,6% og breyttist ekki milli mánaða og atvinnuleysi kvenna mælist nú 5,5%, en var 5,4% í janúar s.l.

Störf í boði

Framboð af lausum störfum í lok febrúar minnkaði frá því í janúar s.l. Þannig voru alls 357 laus störf hjá vinnumiðlunum í lok febrúar s.l. en 394 í lok janúar s.l. Um 30% þessara starfa eru á höfuðborgarsvæðinu. Lausum störfum hefur fjölgað um 16 á höfuðborgarsvæðinu en fækkað um 53 á landsbyggðinni. Eftirfarandi sýnir laus störf eftir landshlutum í lok febrúar 2004, lok janúar 2004 svo og í lok febrúar 2003.:

Svæði:	feb. '04	jan. '04	feb. '03
Höfuðb.sv.	107	91	88
Vesturland	17	18	10
Vestfirðir	49	62	21
Norðurl.v	18	42	13
Norðurl.e	51	59	7
Austurland	70	82	10
Suðurland	19	24	7
Suðurnes	26	16	14
Landið allt	357	394	170

Atvinnuleyfi

Í meðfylgjandi töflu kemur fram fjöldi útgefinna atvinnuleyfa eftir tegundum leyfa. Ný tímabundin atvinnuleyfi eru brotin niður í ný tímabundin leyfi og nýr vinnustaður en þá er veitt nýtt atvinnuleyfi á nýjum vinnustað fyrir einstakling sem hefur áður haft atvinnuleyfi hér á landi. Fyrstu tveir dálkarnir eru leyfi í febrúar 2004 og 2003 en þriðji dálkur er heildarfjöldi leyfa sem voru veitt á árinu 2003 og fjórði dálkur er heildarfjöldi leyfa sem veitt voru árið 2002 og fimmti dálkur er heildarfjöldi atvinnuleyfa árið 2001.

Tegund leyfa:	Feb. '04	Feb. '03	2003	2002	2001
Ný tímabundin leyfi	58	14	563	502	1401
Nýr vinnustaður	35	21	295	506	646
Framlengd tímab.leyfi	111	96	1.434	1.796	1714
Óbundin atvinnuleyfi	92	21	708	680	560
Atvinnurekstrarleyfi *				3	7
Námsmannaleyfi	20	15	135	122	125
Vistráðningarleyfi	5	2	33	28	52
Sérhæfðir starfsmenn	0		131		
Samtals:	321	169	3299	3637	4505

* Útgáfu atvinnurekstrarleyfa hefur verið hætt sbr. lög nr. 97/2002 um atvinnuleyfi.

Í febrúar á þessu ári hafa verið gefin út samtals 321 atvinnuleyfi. Þau skiptast þannig að 58 eru ný tímabundin leyfi, 35 eru nýr vinnustaður, 111 framlengd tímabundin leyfi, 92 óbundin atvinnuleyfi, 20 námsmannaleyfi og 5 vistráðningarleyfi.

Tafla 1 Hlutfallslegt atvinnuleysi í febrúar 2004

	Atvinnuleysi í % af mannafla			Breytingar frá síðasta mánuði			Breytingar frá sama mánuði í fyrra		
	Alls	Karlar	Konur	Alls	Karlar	Konur	Alls	Karlar	Konur
Höfuðborgarsvæðið	3,8	3,7	4,0	0,0	0,0	0,0	-0,5	-0,6	-0,2
Landsbyggðin	3,3	2,6	4,3	-0,1	-0,2	-0,1	-0,6	-0,9	-0,2
Vesturland	2,8	2,1	3,7	-0,1	-0,1	-0,2	-0,9	-1,1	-0,7
Vestfirðir	3,0	2,1	4,4	-0,2	0,0	-0,4	0,5	-0,1	1,3
Norðurland vestra	2,5	2,4	2,7	-0,1	0,0	-0,1	0,1	0,0	0,4
Norðurland eystra	3,6	2,8	4,6	0,0	-0,1	0,2	-0,6	-1,5	0,5
Austurland	2,2	1,8	2,6	-0,5	-0,4	-0,8	-1,7	-1,4	-2,3
Suðurland	3,6	2,7	4,9	-0,2	-0,3	-0,1	-0,2	-0,4	0,2
Suðurnes	4,4	3,6	5,5	0,0	0,0	0,1	-1,0	-0,9	-1,1
Landið allt	3,6	3,3	4,1	-0,1	0,0	0,0	-0,5	-0,7	-0,2

Tafla 2 Meðalfjöldi atvinnulausra í febrúar 2004

	Meðalfjöldi atvinnulausra í mánuðinum			Breytingar frá síðasta mánuði			Breytingar frá sama mánuði í fyrra		
	Alls	Karlar	Konur	Alls	Karlar	Konur	Alls	Karlar	Konur
Höfuðborgarsvæðið	3.377	1.847	1.530	53	17	36	-350	-283	-67
Landsbyggðin	1.720	799	921	-44	-35	-9	-311	-271	-40
Vesturland	191	86	105	-4	-1	-3	-63	-43	-20
Vestfirðir	116	48	68	-5	0	-5	18	-2	20
Norðurland vestra	110	62	48	-1	0	-1	6	0	6
Norðurland eystra	451	204	247	3	-10	13	-83	-113	30
Austurland	124	64	60	-29	-12	-17	-98	-47	-51
Suðurland	371	164	207	-14	-14	0	-16	-26	10
Suðurnes	357	171	186	6	2	4	-75	-40	-35
Landið allt	5.097	2.646	2.451	9	-18	27	-661	-554	-107

Tafla 3 Fjöldi atvinnulausra í febrúar 2004

	Fjöldi atvinnulausra í lok mánaðar			Breytingar frá síðasta mánuði			Breytingar frá sama mánuði í fyrra		
	Alls	Karlar	Konur	Alls	Karlar	Konur	Alls	Karlar	Konur
Höfuðborgarsvæðið	3.631	1.951	1.680	39	-6	45	-402	-315	-87
Landsbyggðin	1.864	794	1.070	-55	-43	-12	-315	-267	-48
Vesturland	207	84	123	-24	-8	-16	-77	-49	-28
Vestfirðir	129	47	82	-6	-2	-4	9	-8	17
Norðurland vestra	111	58	53	-5	1	-6	-11	-11	0
Norðurland eystra	476	194	282	4	-12	16	-87	-120	33
Austurland	145	69	76	-14	-9	-5	-105	-48	-57
Suðurland	396	163	233	-20	-23	3	26	2	24
Suðurnes	400	179	221	10	10	0	-70	-33	-37
Landið allt	5.495	2.745	2.750	-16	-49	33	-717	-582	-135

Tafla 4

Fjöldi atvinnulausra í lok mánaðar eftir sveitarfélögum

Febrúar 2004

	Fjöldi atvinnulausra í lok mánaðar			Breytingar frá síðasta mánuði			Breytingar frá fyrra ári		
	Allir	Karlar	Konur	Allir	Karlar	Konur	Allir	Karlar	Konur
Höfuðborgarsvæðið									
Bessastaðahreppur	21	6	15	0	0	0	-15	-7	-8
Garðabær	83	41	42	-2	0	-2	-32	-16	-16
Hafnarfjarðarkaupstaður	340	154	186	8	0	8	-49	-47	-2
Kjósarhreppur	0	0	0	-1	-1	0	-2	-1	-1
Kópavogsbær	428	215	213	11	-1	12	-39	-55	16
Mosfellsbær	94	34	60	6	5	1	-21	-13	-8
Reykjavík	2625	1481	1144	15	-10	25	-229	-170	-59
Seltjarnarneskaupstaður	40	20	20	2	1	1	-15	-6	-9
Samtals:	3.631	1.951	1.680	39	-6	45	-402	-315	-87

Vesturland

Akraneskaupstaður	107	43	64	-19	-12	-7	-30	-32	2
Borgarbyggð	45	19	26	-2	-1	-1	-17	-7	-10
Borgarfjarðarsveit	7	1	6	0	0	0	-4	-2	-2
Dalabyggð	11	5	6	2	2	0	4	2	2
Eyja- og Miklaholtshreppur	2	1	1	0	0	0	-1	1	-2
Grundarfjarðarbær	10	6	4	-3	3	-6	-2	-1	-1
Helgafellssveit	0	0	0	0	0	0	-1	-1	0
Hvalfjarðarstrandarhr	1	0	1	-1	0	-1	-1	-1	0
Hvítársíðuhreppur	0	0	0	-1	0	-1	0	0	0
Innri-Akraneshreppur	1	1	0	1	1	0	-1	-1	0
Kolbeinsstaðahreppur	2	0	2	0	0	0	1	-1	2
Leirár- og Melahr.	2	2	0	0	0	0	0	1	-1
Reykhólahreppur	3	1	2	1	1	0	3	1	2
Saurbæjarhreppur	2	0	2	0	0	0	-4	-1	-3
Skilmannahreppur	0	0	0	0	0	0	-2	0	-2
Skorradalshreppur	0	0	0	0	0	0	-1	0	-1
Snæfellsbær	8	3	5	0	-1	1	-8	0	-8
Stykkishólmsbær	6	2	4	-2	-1	-1	-13	-7	-6
Samtals:	207	84	123	-24	-8	-16	-77	-49	-28

Vestfirðir

Árneshreppur	2	1	1	0	0	0	0	0	0
Bolungarvíkurkaupstaður	11	2	9	-5	-2	-3	-5	-1	-4
Broddaneshreppur	0	0	0	0	0	0	-1	-1	0
Bæjarhreppur Strandas.	5	1	4	1	0	1	4	1	3
Hólmavíkurhreppur	7	6	1	4	4	0	-1	0	-1
Ísafjarðarbær	67	21	46	3	0	3	1	-12	13
Kaldrananeshreppur	5	1	4	0	0	0	2	0	2
Reykhólahreppur	0	0	0	0	0	0	0	0	0
Súðavíkurhreppur	7	3	4	1	1	0	1	3	-2
Tálknafjarðarhreppur	0	0	0	0	0	0	-2	0	-2
Vesturbyggð	25	12	13	-10	-5	-5	10	2	8
Samtals:	129	47	82	-6	-2	-4	9	-8	17

Tafla 4: Fjöldi atvinnulausra í lok mánaðar eftir sveitarfélögum

Febrúar 2004

	Fjöldi atvinnulausra í lok mánaðar			Breytingar frá síðasta mánuði			Breytingar frá fyrra ári		
	Allir	Karlar	Konur	Allir	Karlar	Konur	Allir	Karlar	Konur
Norðurland-vestra									
Akrahreppur	1	1	0	0	0	0	-2	-2	0
Áshreppur	0	0	0	0	0	0	-1	-1	0
Blönduósþær	11	9	2	2	2	0	-1	2	-3
Bólstaðarhlíðarhr.	0	0	0	0	0	0	0	0	0
Húnaþing vestra	16	3	13	-8	-4	-4	-7	-3	-4
Höfðahreppur	7	3	4	-3	-2	-1	0	-1	1
Siglufjarðarkaupstaður	26	16	10	3	4	-1	4	3	1
Skagabyggð	1	1	0	1	1	0	1	1	0
Sveinsstaðahreppur	0	0	0	0	0	0	-1	0	-1
Sveitarfélagið Skagafjörður	46	24	22	-1	0	-1	-5	-10	5
Svínavatnshreppur	3	1	2	1	0	1	1	0	1
Torfalækjarhreppur	0	0	0	0	0	0	0	0	0
Samtals:	111	58	53	-5	1	-6	-11	-11	0

Norðurland-eystra

Aðaldælahreppur	4	2	2	0	0	0	0	-1	1
Akureyrarkaupstaður	319	141	178	16	3	13	-34	-75	41
Arnarneshreppur	1	0	1	1	0	1	-2	-1	-1
Dalvíkurbyggð	14	5	9	-1	-1	0	-17	-16	-1
Eyjafjarðarsveit	12	8	4	-1	-1	0	2	2	0
Grímseyjarhreppur	0	0	0	0	0	0	0	0	0
Grýtubakkahreppur	4	2	2	0	-1	1	0	-2	2
Hríseyjarhreppur	8	3	5	-5	-2	-3	-3	-4	1
Húsavíkurbær	31	14	17	-8	-3	-5	-29	-13	-16
Hörgárbyggð	2	1	1	1	1	0	-1	-1	0
Kelduneshreppur	1	0	1	0	0	0	-1	0	-1
Ólafsfjarðarkaupstaður	32	10	22	-1	0	-1	-1	-1	0
Raufarhafnarhreppur	12	3	9	-5	-7	2	6	-1	7
Skútustaðahreppur	8	1	7	-1	-1	0	-3	0	-3
Svalbarðshreppur	0	0	0	0	0	0	-2	0	-2
Svalbarðsstrandarhr.	1	1	0	0	0	0	0	0	0
Tjörneshreppur	3	2	1	0	0	0	0	-1	1
Þingeyjarsveit	11	1	10	5	0	5	1	-3	4
Þórshafnarhreppur	5	0	5	1	0	1	-1	-1	0
Öxarfjarðahreppur	8	0	8	2	0	2	-2	-2	0
Samtals:	476	194	282	4	-12	16	-87	-120	33

Tafla 4: Fjöldi atvinnulausra í lok mánaðar eftir sveitarfélögum

Febrúar 2004

	Fjöldi atvinnulausra í lok mánaðar			Breytingar frá síðasta mánuði			Breytingar frá fyrra ári		
	Allir	Karlar	Konur	Allir	Karlar	Konur	Allir	Karlar	Konur
Austurland									
Austur-Hérað	10	6	4	0	1	-1	-28	-13	-15
Borgarfjarðarhreppur	7	1	6	-3	-3	0	1	-1	2
Breiðdalshreppur	8	4	4	2	2	0	4	3	1
Búðahreppur	4	3	1	0	0	0	-1	1	-2
Djúpavogshreppur	12	4	8	0	0	0	-1	-3	2
Fáskrúðsfjarðarhr.	1	1	0	0	0	0	1	1	0
Fellahreppur	5	2	3	0	0	0	-5	-3	-2
Fjarðabyggð	23	7	16	-5	-3	-2	-44	-26	-18
Fljótaldshreppur	0	0	0	0	0	0	-1	-1	0
Mjóafjarðarhreppur	1	0	1	0	0	0	0	0	0
Norður-Hérað	9	3	6	2	1	1	1	1	0
Seyðisfjarðarkaupstaður	10	4	6	-3	-2	-1	-2	-2	0
Skeggjastaðahreppur	5	2	3	0	0	0	-5	-2	-3
Stöðvarhreppur	11	8	3	0	0	0	3	3	0
Sveitarfélagið Hornafjörður	26	12	14	-6	-5	-1	-28	-9	-19
Vopnafjarðarhreppur	13	12	1	-1	0	-1	0	3	-3
Samtals:	145	69	76	-14	-9	-5	-105	-48	-57
Suðurland									
Ásahreppur	0	0	0	0	0	0	0	0	0
Bláskógabyggð	6	1	5	-2	-1	-1	-4	0	-4
Gaulverjabæjarhreppur	0	0	0	0	0	0	0	0	0
Grímsnes og Grafningshreppur	2	0	2	0	0	0	-1	0	-1
Holta- og Landssveit	1	0	1	0	0	0	-2	0	-2
Hraungerðishreppur	5	3	2	0	0	0	0	0	0
Hrunamannahreppur	12	8	4	2	1	1	2	0	2
Hveragerði	28	13	15	-2	-5	3	-12	-1	-11
Mýrdalshreppur	4	2	2	-2	-2	0	0	0	0
Rangárþing eystra	19	8	11	-2	-1	-1	2	3	-1
Rangárþing ytra	13	7	6	4	3	1	-2	0	-2
Skaftárhreppur	5	2	3	1	0	1	-1	0	-1
Skeiða-og Gnúpverjahreppur	4	2	2	0	1	-1	2	0	2
Sveitarfélagið Árborg	149	59	90	7	7	0	2	-12	14
Vestmannaeyjar	107	45	62	-34	-30	-4	36	17	19
Villingaholtshreppur	3	2	1	0	0	0	0	-1	1
Ölfushreppur	38	11	27	8	4	4	4	-4	8
Samtals:	396	163	233	-20	-23	3	26	2	24
Suðurnes									
Gerðahreppur	33	10	23	3	-1	4	4	-5	9
Grindavíkurkaupstaður	30	8	22	-2	-2	0	9	1	8
Reykjanesbær	303	145	158	11	14	-3	-68	-23	-45
Sandgerðisbær	25	13	12	0	-2	2	-12	-5	-7
Vatnsleysustrandarhr.	9	3	6	-2	1	-3	-3	-1	-2
Samtals:	400	179	221	10	10	0	-70	-33	-37
Landið allt	5.495	2.745	2.750	-16	-49	33	-717	-582	-135

Tafla 5: Atvinnuleysi eftir aldri atvinnulausra í febrúar 2004

<i>Atvinnuleysi alls</i>												
Aldur	15-19	20-24	25-29	30-34	35-39	40-44	45-49	50-54	55-59	60-64	65-69	Alls
Höfuðborgarsvæðið	223	636	552	512	366	322	299	251	191	150	129	3631
Vesturland	19	47	22	25	15	17	8	13	17	17	7	207
Vestfirðir	13	22	18	12	10	15	9	6	6	14	4	129
Norðurland vestra	18	17	13	16	4	8	9	7	7	6	6	111
Norðurland eystra	50	97	61	45	30	40	24	24	38	37	30	476
Austurland	8	19	9	8	13	13	12	15	20	21	7	145
Suðurland	39	85	57	43	36	21	26	27	21	21	20	396
Suðurnes	43	104	65	54	33	29	21	13	15	15	8	400
Landsbyggðin	190	391	245	203	141	143	109	105	124	131	82	1864
Landið allt	413	1027	797	715	507	465	408	356	315	281	211	5495

<i>Atvinnuleysi karlar</i>												
Aldur	15-19	20-24	25-29	30-34	35-39	40-44	45-49	50-54	55-59	60-64	65-69	Alls
Höfuðborgarsvæðið	134	354	266	243	184	196	169	153	114	83	55	1951
Vesturland	12	19	6	3	7	7	3	4	13	5	5	84
Vestfirðir	9	8	5	3	3	3	4	3	3	5	1	47
Norðurland vestra	12	8	6	6	2	2	6	3	5	5	3	58
Norðurland eystra	29	34	28	18	7	15	9	10	13	14	17	194
Austurland	6	9	3	2	3	7	5	8	8	14	4	69
Suðurland	20	36	17	17	8	8	16	9	10	13	9	163
Suðurnes	33	45	25	15	11	13	9	8	9	8	3	179
Landsbyggðin	121	159	90	64	41	55	52	45	61	64	42	794
Landið allt	255	513	356	307	225	251	221	198	175	147	97	2745

<i>Atvinnuleysi konur</i>												
Aldur	15-19	20-24	25-29	30-34	35-39	40-44	45-49	50-54	55-59	60-64	65-69	Alls
Höfuðborgarsvæðið	89	282	286	269	182	126	130	98	77	67	74	1680
Vesturland	7	28	16	22	8	10	5	9	4	12	2	123
Vestfirðir	4	14	13	9	7	12	5	3	3	9	3	82
Norðurland vestra	6	9	7	10	2	6	3	4	2	1	3	53
Norðurland eystra	21	63	33	27	23	25	15	14	25	23	13	282
Austurland	2	10	6	6	10	6	7	7	12	7	3	76
Suðurland	19	49	40	26	28	13	10	18	11	8	11	233
Suðurnes	10	59	40	39	22	16	12	5	6	7	5	221
Landsbyggðin	69	232	155	139	100	88	57	60	63	67	40	1070
Landið allt	158	514	441	408	282	214	187	158	140	134	114	2750

Tafla 6: Atvinnuleysi eftir lengd atvinnuleysis í febrúar 2004

<i>Atvinnuleysi alls</i>													
Vikur	1	2-3	4-8	9-12	13 - 19	20-25	26-38	39-51	52-64	65-77	78-103	≥ 104	Samt.
Höfuðborgarsvæðið	177	312	808	262	542	312	406	191	181	133	135	172	3.631
Vesturland	13	20	61	36	34	19	13	4	4	1	1	1	207
Vestfirðir	7	16	34	19	16	9	16	5	1	3	1	2	129
Norðurland vestra	6	15	42	15	20	3	4	3	0	1	0	2	111
Norðurland eystra	27	62	116	41	83	45	47	15	9	9	8	14	476
Austurland	21	11	45	13	24	16	7	1	3	3	1	0	145
Suðurland	18	47	105	49	91	36	33	7	3	4	2	1	396
Suðurnes	15	40	90	47	72	51	36	16	10	10	11	2	400
Landsbyggðin	107	211	493	220	340	179	156	51	30	31	24	22	1.864
Landið allt	284	523	1301	482	882	491	562	242	211	164	159	194	5.495

<i>Atvinnuleysi karlar</i>													
Vikur	1	2-3	4-8	9-12	13 - 19	20-25	26-38	39-51	52-64	65-77	78-103	≥ 104	Samt.
Höfuðborgarsvæðið	115	176	460	154	287	154	202	78	90	69	67	99	1951
Vesturland	7	11	22	18	15	3	5	0	3	0	0	0	84
Vestfirðir	3	10	13	7	7	3	4	0	0	0	0	0	47
Norðurland vestra	3	10	22	7	8	2	3	3	0	0	0	0	58
Norðurland eystra	17	29	47	22	28	12	12	5	7	5	3	7	194
Austurland	12	8	27	5	9	5	2	0	0	1	0	0	69
Suðurland	17	24	47	18	32	10	8	1	2	2	1	1	163
Suðurnes	11	26	41	27	31	21	10	6	0	2	3	1	179
Landsbyggðin	70	118	219	104	130	56	44	15	12	10	7	9	794
Landið allt	185	294	679	258	417	210	246	93	102	79	74	108	2.745

<i>Atvinnuleysi konur</i>													
Vikur	1	2-3	4-8	9-12	13 - 19	20-25	26-38	39-51	52-64	65-77	78-103	≥ 104	Samt.
Höfuðborgarsvæðið	62	136	348	108	255	158	204	113	91	64	68	73	1680
Vesturland	6	9	39	18	19	16	8	4	1	1	1	1	123
Vestfirðir	4	6	21	12	9	6	12	5	1	3	1	2	82
Norðurland vestra	3	5	20	8	12	1	1	0	0	1	0	2	53
Norðurland eystra	10	33	69	19	55	33	35	10	2	4	5	7	282
Austurland	9	3	18	8	15	11	5	1	3	2	1	0	76
Suðurland	1	23	58	31	59	26	25	6	1	2	1	0	233
Suðurnes	4	14	49	20	41	30	26	10	10	8	8	1	221
Landsbyggðin	37	93	274	116	210	123	112	36	18	21	17	13	1070
Landið allt	99	229	622	224	465	281	316	149	109	85	85	86	2.750

Tafla 7: Hlutfallslegt atvinnuleysi í febrúar 1995-2004

ALLIR	1995	1996	1997	1998	1999	2000	2001	2002	2003	2004
Höfuðborgarsvæðið	5,5	5,6	4,8	3,6	2,4	1,8	1,2	2,6	4,3	3,8
Landsbyggðin	6,1	4,1	3,9	3,8	2,1	1,7	2,0	2,6	3,9	3,3
Vesturland	5,0	4,6	3,9	2,5	1,3	1,1	1,1	2,3	3,7	2,8
Vestfirðir	3,5	1,3	3,0	1,6	0,9	2,0	1,8	1,5	2,5	3,0
Norðurland vestra	7,3	5,0	5,4	5,9	3,9	2,4	2,5	2,2	2,4	2,5
Norðurland eystra	6,7	4,6	4,4	4,7	2,7	2,3	2,6	3,7	4,2	3,6
Austurland	6,7	3,1	2,8	4,1	1,9	1,6	2,0	2,7	3,9	2,2
Suðurland	6,3	4,7	3,7	3,2	1,7	1,4	2,1	2,0	3,8	3,6
Suðurnes	6,2	3,8	3,9	3,8	2,1	1,3	1,5	2,4	5,4	4,4
Landið allt	5,8	5,0	4,4	3,7	2,3	1,7	1,5	2,6	4,1	3,6

KARLAR	1995	1996	1997	1998	1999	2000	2001	2002	2003	2004
Höfuðborgarsvæðið	5,4	5,0	3,9	2,7	1,8	1,4	1,0	2,4	4,3	3,7
Landsbyggðin	5,2	3,1	2,7	2,5	1,4	1,2	1,4	2,1	3,5	2,6
Vesturland	4,5	3,7	2,8	1,5	1,0	0,7	0,6	1,6	3,2	2,1
Vestfirðir	3,4	1,4	2,3	1,3	0,5	1,7	0,8	1,3	2,2	2,1
Norðurland vestra	5,7	3,5	3,7	4,0	3,1	1,7	1,9	1,6	2,4	2,4
Norðurland eystra	6,9	4,2	3,4	3,9	2,1	1,7	2,4	3,6	4,3	2,8
Austurland	5,5	2,1	1,8	2,6	1,7	1,5	1,5	2,2	3,2	1,8
Suðurland	5,0	3,3	2,4	1,7	0,8	0,7	1,0	1,4	3,1	2,7
Suðurnes	4,0	1,9	1,9	1,6	0,6	0,5	0,7	1,6	4,5	3,6
Landið allt	5,3	4,2	3,4	2,6	1,7	1,3	1,2	2,3	4,0	3,3

KONUR	1995	1996	1997	1998	1999	2000	2001	2002	2003	2004
Höfuðborgarsvæðið	5,7	6,4	5,8	4,8	3,0	2,2	1,5	2,8	4,2	4,0
Landsbyggðin	7,3	5,5	5,7	5,6	3,1	2,6	2,9	3,3	4,5	4,3
Vesturland	5,7	5,9	5,4	3,9	1,7	1,6	1,9	3,5	4,4	3,7
Vestfirðir	3,7	1,1	4,0	2,1	1,5	2,5	3,1	1,8	3,1	4,4
Norðurland vestra	9,4	7,2	8,0	8,7	5,1	3,6	3,5	2,9	2,3	2,7
Norðurland eystra	6,5	5,2	5,9	5,8	3,6	3,3	2,9	3,8	4,1	4,6
Austurland	8,3	4,6	4,2	6,3	2,1	1,8	2,8	3,6	4,9	2,6
Suðurland	8,0	6,7	5,6	5,2	2,9	2,3	3,6	2,9	4,7	4,9
Suðurnes	9,4	6,7	6,8	7,0	4,3	2,6	2,7	3,5	6,6	5,5
Landið allt	6,4	6,1	5,8	5,1	3,1	2,3	2,1	3,0	4,3	4,1

Tafla 8: Atvinnuleysi eftir landshlutum og kyni síðastliðna 12 mánuði

	mars	apríl	maí	júní	júlí	ágúst	sept.	okt.	nóv.	des.	jan.	feb.	Meðal tal
Atvinnuleysi alls	5645	5509	5298	5081	4669	4452	3904	4059	4400	4728	5088	5097	4828
Höfuðborgarsv.	3767	3688	3655	3721	3561	3359	2871	2901	3054	3166	3324	3377	3370
Landbyggðin	1878	1821	1643	1360	1108	1093	1033	1158	1346	1562	1764	1720	1457
Vesturland	229	205	187	152	100	104	106	113	134	159	195	191	156
Vestfirðir	86	75	74	73	62	65	77	91	100	111	121	116	88
Norðurland vestra	108	120	113	65	48	53	78	73	78	89	111	110	87
Norðurland eystra	508	497	449	367	302	292	285	308	357	406	448	451	389
Austurland	219	211	162	120	82	88	74	95	119	148	153	124	133
Suðurland	341	333	266	214	200	214	193	207	272	332	385	371	277
Suðurnes	387	380	392	369	314	277	220	271	286	317	351	357	327
Atvinnuleysi karlar	3097	2981	2674	2414	2065	1992	1824	1961	2180	2439	2664	2646	2411
Höfuðborgarsv.	2142	2071	1913	1812	1644	1581	1429	1492	1596	1718	1830	1847	1756
Landbyggðin	955	910	761	602	421	411	395	469	584	721	834	799	656
Vesturland	122	110	89	70	35	38	41	46	52	70	87	86	71
Vestfirðir	40	28	26	21	17	15	18	21	31	37	48	48	29
Norðurland vestra	63	69	63	34	21	21	36	42	44	54	62	62	48
Norðurland eystra	282	262	208	162	119	107	119	133	167	192	214	204	181
Austurland	107	104	69	49	26	28	18	34	53	70	76	64	58
Suðurland	154	154	124	85	75	86	72	78	113	155	178	164	120
Suðurnes	187	183	182	181	128	116	91	115	124	143	169	171	149
Atvinnuleysi konur	2548	2528	2624	2667	2604	2460	2080	2098	2220	2289	2424	2451	2417
Höfuðborgarsv.	1625	1617	1742	1909	1917	1778	1442	1409	1458	1448	1494	1530	1614
Landbyggðin	923	911	882	758	687	682	638	689	762	841	930	921	803
Vesturland	107	95	98	82	65	66	65	67	82	89	108	105	86
Vestfirðir	46	47	48	52	45	50	59	70	69	74	73	68	58
Norðurland vestra	45	51	50	31	27	32	42	31	34	35	49	48	40
Norðurland eystra	226	235	241	205	183	185	166	175	190	214	234	247	208
Austurland	112	107	93	71	56	60	56	61	66	78	77	60	75
Suðurland	187	179	142	129	125	128	121	129	159	177	207	207	158
Suðurnes	200	197	210	188	186	161	129	156	162	174	182	186	178
Atvinnuleysi alls %	4,0	3,9	3,6	3,2	3,0	2,9	2,7	2,8	3,0	3,1	3,7	3,6	3,3
Höfuðborgarsv.	4,3	4,2	4,0	3,8	3,7	3,5	3,1	3,2	3,3	3,3	3,8	3,8	3,7
Landbyggðin	3,6	3,5	3,0	2,3	1,9	1,9	1,9	2,2	2,5	2,8	3,4	3,3	2,7
Vesturland	3,3	2,9	2,6	2,0	1,3	1,4	1,5	1,6	1,8	2,1	2,9	2,8	2,2
Vestfirðir	2,2	1,9	1,8	1,7	1,4	1,5	1,9	2,3	2,5	2,7	3,2	3,0	2,2
Norðurland vestra	2,5	2,7	2,5	1,3	1,0	1,1	1,7	1,6	1,7	1,9	2,6	2,5	1,9
Norðurland eystra	4,0	3,9	3,4	2,6	2,1	2,1	2,1	2,3	2,7	3,0	3,6	3,6	2,9
Austurland	3,8	3,7	2,7	1,9	1,3	1,4	1,2	1,6	2,0	2,4	2,7	2,2	2,2
Suðurland	3,3	3,2	2,5	1,8	1,7	1,9	1,8	1,9	2,5	3,0	3,8	3,6	2,6
Suðurnes	4,8	4,7	4,6	4,1	3,5	3,1	2,6	3,3	3,4	3,6	4,4	4,4	3,9
Atvinnuleysi karlar %	3,8	3,7	3,2	2,7	2,3	2,3	2,2	2,4	2,6	2,8	3,3	3,3	2,9
Höfuðborgarsv.	4,3	4,1	3,7	3,3	3,0	2,9	2,8	2,9	3,1	3,2	3,7	3,7	3,4
Landbyggðin	3,1	3,0	2,4	1,8	1,2	1,2	1,2	1,5	1,8	2,2	2,8	2,6	2,1
Vesturland	3,0	2,7	2,1	1,5	0,8	0,8	1,0	1,1	1,2	1,6	2,2	2,1	1,7
Vestfirðir	1,7	1,2	1,1	0,8	0,7	0,6	0,8	0,9	1,3	1,5	2,1	2,1	1,2
Norðurland vestra	2,4	2,6	2,3	1,2	0,7	0,7	1,3	1,6	1,6	1,9	2,4	2,4	1,8
Norðurland eystra	3,8	3,5	2,7	2,0	1,5	1,3	1,6	1,8	2,2	2,4	2,9	2,8	2,4
Austurland	3,1	3,0	1,9	1,3	0,7	0,7	0,5	1,0	1,5	1,9	2,2	1,8	1,6
Suðurland	2,5	2,5	1,9	1,2	1,1	1,3	1,1	1,2	1,8	2,4	3,0	2,7	1,9
Suðurnes	3,9	3,8	3,7	3,4	2,4	2,2	1,9	2,4	2,5	2,8	3,6	3,6	3,0
Atvinnuleysi konur %	4,3	4,2	4,2	4,0	4,0	3,8	3,3	3,4	3,5	3,5	4,1	4,1	3,9
Höfuðborgarsv.	4,3	4,2	4,4	4,5	4,6	4,3	3,6	3,6	3,6	3,5	4,0	4,0	4,0
Landbyggðin	4,3	4,2	3,9	3,2	2,9	2,9	2,8	3,1	3,3	3,6	4,4	4,3	3,6
Vesturland	3,8	3,3	3,3	2,6	2,1	2,1	2,2	2,3	2,7	2,9	3,9	3,7	2,9
Vestfirðir	2,9	3,0	2,9	2,9	2,6	2,9	3,6	4,3	4,1	4,3	4,8	4,4	3,6
Norðurland vestra	2,5	2,8	2,6	1,5	1,3	1,6	2,2	1,7	1,8	1,8	2,8	2,7	2,1
Norðurland eystra	4,2	4,4	4,3	3,4	3,1	3,2	3,0	3,2	3,3	3,7	4,4	4,6	3,7
Austurland	4,9	4,7	3,9	2,8	2,2	2,4	2,3	2,6	2,7	3,2	3,4	2,6	3,2
Suðurland	4,4	4,2	3,2	2,7	2,7	2,8	2,7	2,9	3,5	3,8	5,0	4,9	3,6
Suðurnes	6,0	5,8	6,0	5,0	5,0	4,4	3,7	4,5	4,5	4,8	5,4	5,5	5,1