

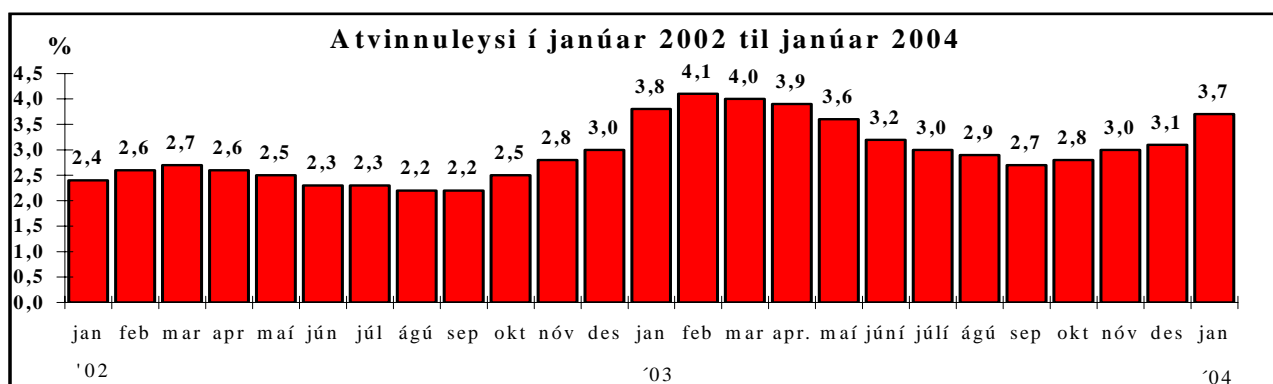
Janúar 2004

Nr. 1/2004

13. febrúar 2004

Atvinnuleysi í janúarmánuði 2004

Í janúarmánuði síðastliðnum voru skráðir 111.880 atvinnuleysisdagar á landinu öllu sem jafngilda því að 5.088 manns hafi að meðaltali verið á atvinnuleysissskrá í mánuðinum. Þessar tölur jafngilda 3,7% af áætlun Efnahagsskrifstofu fjármálaráðuneytis um mannafla á vinnumarkaði í janúar 2004. Áætlaður mannafla á vinnumarkaði í janúar 2004 var 138.825.



Meðalfjöldi atvinnulausra var um 7,6% meiri í janúar eða að meðaltali 360 meiri en í desember en er um 2,3% minni en í janúar árið 2003. Í janúar 2003 var meðalfjöldi atvinnulausra 16% meiri en í desember 2002, í janúar 2002 fjölgaði um 22% milli sömu mánaða en í janúar 2001 fjölgaði atvinnulausum hins vegar um 13,5% frá desember árið 2000.

Vísbendingar um atvinnuástandið í febrúar

Fjöldi atvinnulausra var 10% meiri í febrúar en í janúar á árinu 2003 og atvinnulausum fjölgaði um 7,6% frá janúar til febrúar árið 2002. Laus störf í lok janúarmánaðar voru 394 eða 4 fleiri en í lok desember. Töluvert gegnumstreymi er víða af fólki á atvinnuleysissskrá. Víða á landsbyggðinni er erfitt að manna fiskvinnslustörf. Því er líklegt að atvinnuleysið breytist lítið og verði á bilinu 3,5% til 3,9%.

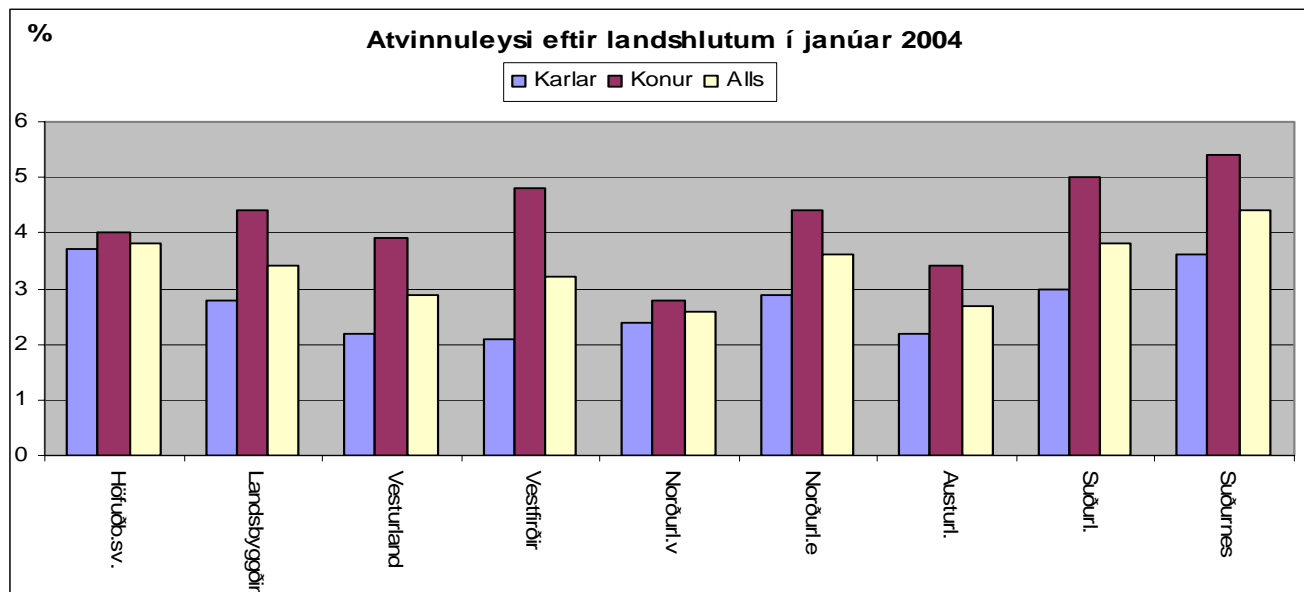
Atvinnuleysi eftir búsetu og kyni

Atvinnuleysi á höfuðborgarsvæðinu er nú 3,8% af áætluðum mannafla og 3,4% á landsbyggðinni. Á landsbyggðinni er atvinnuleysið mest 4,4% á Suðurnesjum og 3,8% á Suðurlandi, en minnst er atvinnuleysið á Norðurlandi vestra 2,6% og á Austurlandi 2,7%.

Atvinnuleysi á höfuðborgarsvæðinu var 3,3% í desember s.l. og hefur aukist um 5% milli mánaða. Á landsbyggðinni var atvinnuleysi 2,8% í desember s.l. og hefur aukist um 13% milli mánaða. Atvinnuleysi hefur aukist alls staðar milli mánaða, hlutfallslega mest á Norðurlandi vestra og á Vesturlandi en minnst á Austurlandi og á höfuðborgarsvæðinu.

Atvinnuleysi er nú minna á Vesturlandi, Norðurlandi eystra, Austurlandi og á Suðurnesjum en í janúar árið 2003, en hefur aukist annars staðar, hlutfallslega mest á Vestfjörðum.

Atvinnulausum konum á landinu öllu hefur fjölgað um 6% og atvinnulausum körlum um 9,2%. Atvinnuleysi kvenna er minnst á Norðurlandi vestra 2,8%, en mest á Suðurnesjum 5,4% og á Suðurlandi 5%. Atvinnuleysi karla er mest á höfuðborgarsvæðinu 3,7%, og á Suðurnesjum 3,6%



en minnst á Vestfjörðum 2,1%. Myndin sýnir atvinnuleysi eftir landshlutum í janúar 2004.

Atvinnuleysið skiptist þannig hlutfallslega eftir svæðum og kyni:

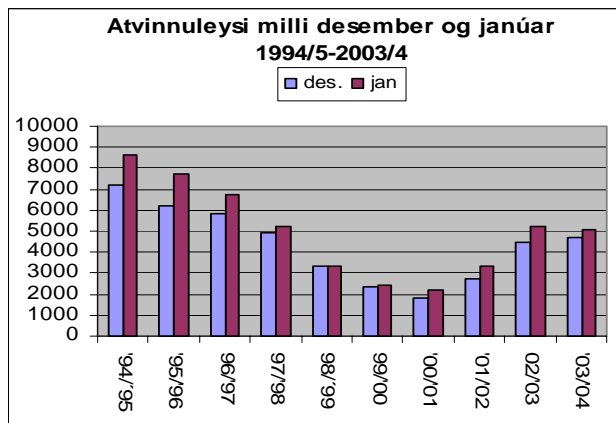
	Konur	Karlar	Alls
Höfuðborgarsvæðið	4,0%	3,7%	3,8%
Landsbyggðin	4,4%	2,8%	3,4%
Vesturland	3,9%	2,2%	2,9%
Vestfirðir	4,8%	2,1%	3,2%
Norðurland vestra	2,8%	2,4%	2,6%
Norðurland eystra	4,4%	2,9%	3,6%
Austurland	3,4%	2,2%	2,7%
Suðurland	5,0%	3,0%	3,8%
Suðurnes	5,4%	3,6%	4,4%
Landið allt:	4,1%	3,3%	3,7%

Breytingar á fjölda atvinnulausra í lok mánaðar:

Í lok janúarmánaðar voru 5.511 manns á atvinnuleysisrá á landinu, 2.794 karlar og 2.717 konur. Atvinnulausum í lok janúarmánaðar fjölgaði um 239 miðað við mánuðinn á undan en fækkaði um 348 frá janúar 2003. Konum fjölgaði um 101 miðað við mánuðinn á undan en körlum fjölgaði um 138.

Breyting atvinnuleysis milli desember og janúar frá 1994/5 til 2003/4.

Um 7,6% fleiri voru að meðaltali atvinnulausir í janúar m.v. desember s.l. Árið 2003 fjölgaði atvinnulausum þannig um 16% milli desember og janúar, um 22% milli sömu mánaða árið 2002 og um 13,5% árið 2001. Um 2% fjölgun var milli þessara mánaða árið 2000.

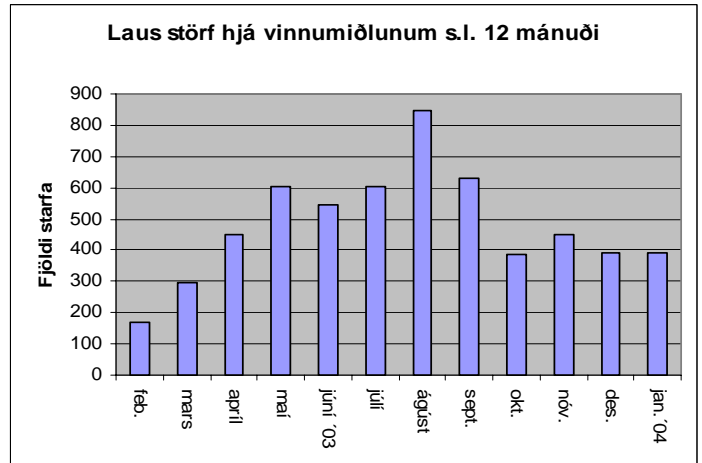


Hlutastörf

Samtals voru 374 af þeim sem voru skráðir atvinnulausir í lok janúar í hlutastörfum, þ.e.a.s. þeir sem eru í reglulegum hlutastörfum eða með tilfallandi eða tímabundið starf á síðasta skráningardegi í janúar. Þetta eru um 6,8% af þeim sem voru skráðir atvinnulausir í lok janúar.

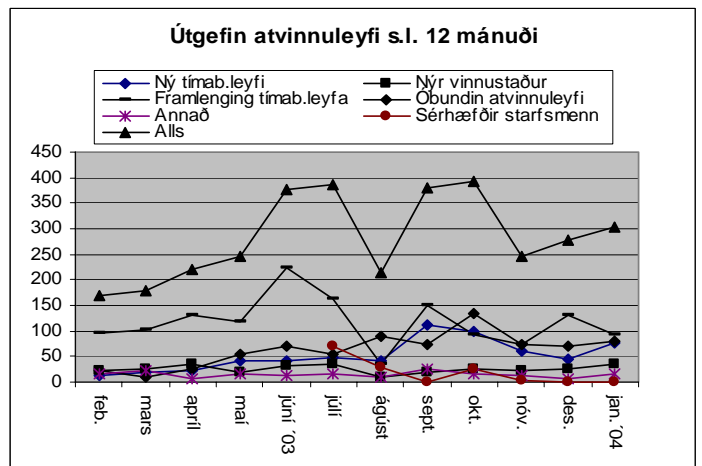
Próun fjölda lausra starfa s.l. 12 mánuði Fjöldi lausra starfa var svipaður hjá flestum vinnumiðlunum í janúar m.v. desember.

Alls voru 394 laus störf skráð í lok janúarmánaðar, en voru 390 í lok desembermánaðar s.l. Um 23% lausra starfa eru á höfuðborgarsvæðinu. Lausum störfum fjölgaði um 22 á höfuðborgarsvæðinu en fækkaði um alls 18 á landsbyggðinni mest á Austurlandi 19. Hins vegar fjölgaði störfum á Norðurlandi vestra um 14.



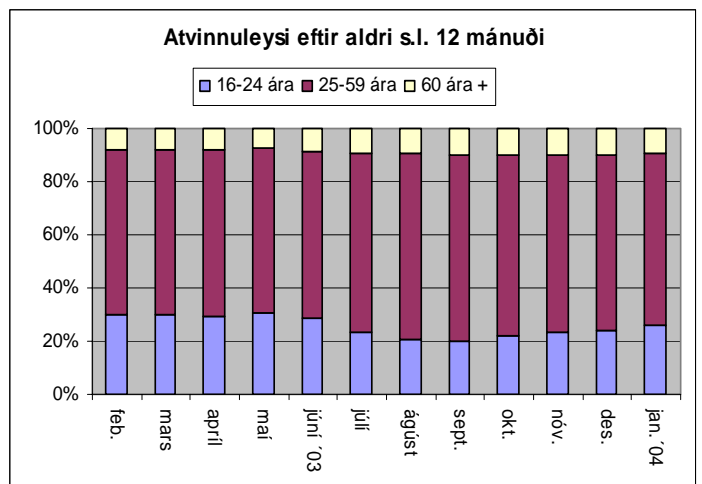
Atvinnuleyfi

Í janúar 2004 voru ný tímabundin atvinnuleyfi og atvinnuleyfi á nýjum vinnustöðum alls 112 eða 63 fleiri en í janúar 2003 en 44 fleiri en í desember 2003. Veittum atvinnuleyfum fjölgaði úr 278 í desember í 303 í janúar. Alls voru gefin út 3.299 atvinnuleyfi á árinu 2003 en 3.637 árið 2002 og 4.505 atvinnuleyfi voru útgefin á árinu 2001.



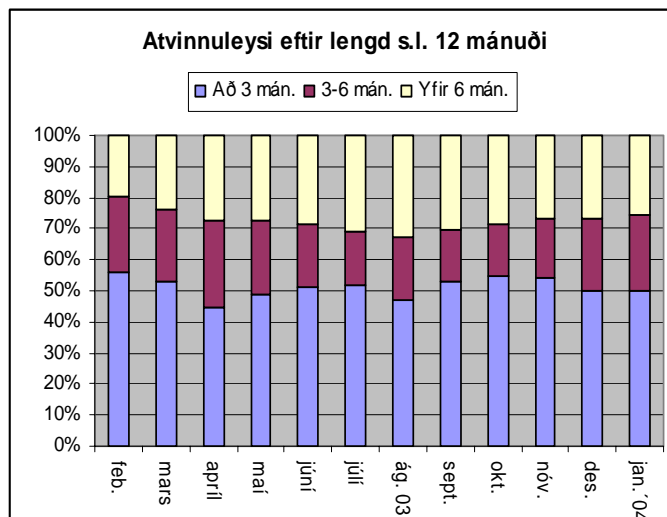
Atvinnuleysi eftir aldri atvinnulausra

Í janúar s.l. voru alls um 26% allra atvinnulausra á aldrinum 16-24 ára en 30% í janúar 2003. Meðaltal 16-24 ára atvinnulausra af öllum atvinnulausum á árinu 2003 var 26,5% eða sama hlutfall og árið 2002 en það var 21,4% árið 2001.



Atvinnuleysi eftir lengd

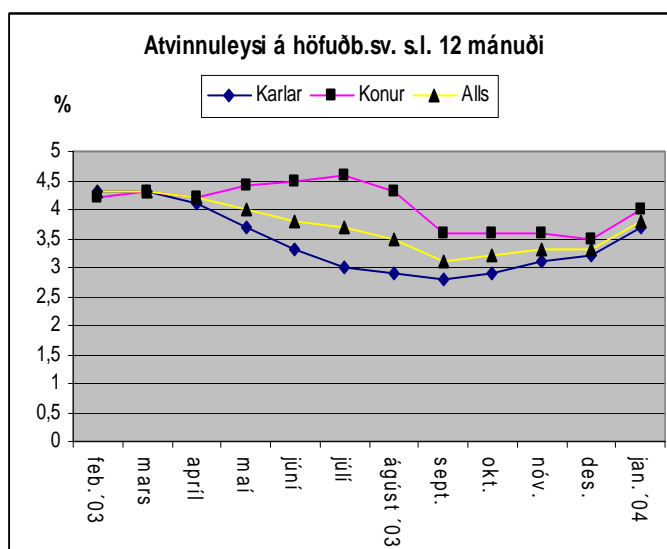
Alls voru um 50% í skammvinnu atvinnuleysi í janúar 2004, (<3 mánaða), en 58% í janúar 2003 s.l. en voru 50% í desember 2003. Langtímaatvinnulausir (yfir 6 mánuði) voru um 25% allra atvinnulausra í janúar s.l. en um 18% í janúar 2003 s.l. Í desember 2003 voru þeir um 26%. Á árinu 2003 voru að meðaltali 26,4% atvinnulausra langtímaatvinnulausir en 19% árið 2002, þannig að mikil aukning hefur orðið á langtímaatvinnuleysi milli ára. Alls voru 1.398 langtímaatvinnulausir að meðaltali á árinu 2003 en 768 árið 2002.



Atvinnuleysi eftir atvinnusvæðum Höfuðborgarsvæðið

Meðalfjöldi atvinnulausra á höfuðborgarsvæðinu í janúar var 3.324 eða 3,8% af áætluðum mannafla. Atvinnuleysið jókst um 5% milli mánaða. Að meðaltali eru nú um 65% atvinnulausra á landinu öllu á þessu svæði. Atvinnulausum körlum hefur fjölgað um 112 að meðaltali og atvinnulausum konum um 46 frá desember mánuði.

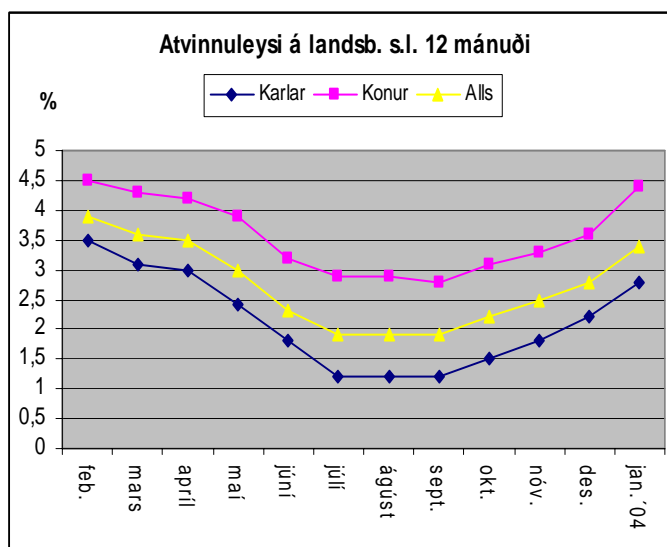
Atvinnuleysi kvenna á höfuðborgarsvæðinu var 4% í janúar en var 3,5% í desember s.l. Atvinnuleysi karla var 3,7% í janúar en 3,2% í desember s.l.



Atvinnuleysi á landsbyggðinni

Atvinnuleysið á landsbyggðinni jókst um 13% milli desember og janúar s.l. Atvinnulausum körlum hefur fjölgað um 113 frá desember mánuði og atvinnulausum konum hefur fjölgað um 89. Atvinnuleysið í janúar var 3,4% af mannafla á landsbyggðinni en 2,8% í desember mánuði s.l.

Atvinnuleysi karla á landsbyggðinni var 2,8% í janúar en 2,2% í desember s.l. og atvinnuleysi kvenna á landsbyggðinni var 4,4% í janúar en 2,6% í desember s.l.



Atvinnuleysi á Vesturlandi

Meðalfjöldi atvinnulausra á Vesturlandi var 195 í janúar eða 2,9% af áætluðum mannafla á Vesturlandi en var 2,1% í desember s.l. Atvinnulausum á svæðinu fjölgað um 36 að meðaltali milli mánaða. Atvinnuleysi karla mælist nú 2,2% en var 1,6% í desember s.l. Atvinnuleysi kvenna mælist nú 3,9% en var 2,9% í desember s.l. Atvinnulausum konum hefur fjölgað um 19 frá desembermánuði en atvinnulausum körlum hefur fjölgað um 17.

Atvinnuleysi á Vestfjörðum

Meðalfjöldi atvinnulausra á Vestfjörðum var 121 í janúar eða um 3,2% af áætluðum mannafla á Vestfjörðum en var 2,7% í desember s.l. Atvinnulausum hefur fjölgað um 10 frá desember. Atvinnuleysi kvenna var 4,8% í janúar, en var 4,3% í desember s.l. og atvinnuleysi karla var 2,1% í janúar en 1,5% í desember s.l. Atvinnulausir karlar voru 48 eða 11 fleiri en í desember s.l. en atvinnulausar konur voru 73 eða 1 færri en í desember s.l.

Atvinnuleysi á Norðurlandi vestra

Meðalfjöldi atvinnulausra á Norðurlandi vestra var 111 í janúar eða 2,6% en var 1,9% í desember s.l. Atvinnulausum hefur fjölgað um 22 frá desember s.l. Atvinnulausum körlum fjölgaði um 8 í janúar s.l. og atvinnulausum konum hefur fjölgað um 14. Atvinnuleysi karla mældist 2,4% í janúar en var 1,9% í desember. Atvinnuleysi kvenna mældist 2,8% í janúar, en 1,8 í desember s.l.

Atvinnuleysi á Norðurlandi eystra

Meðalfjöldi atvinnulausra í janúar var 448 eða 3,6%, en var 3% í desember s.l. Atvinnulausum á Norðurlandi eystra fjölgað um 42 milli mánaða. Atvinnulausum körlum fjölgað um 22 og var 2,9% í janúar, en 2,4% í desember s.l. Atvinnulausum konum hefur fjölgað um 20 frá desember og var atvinnuleysi kvenna 4,4% í janúar, en 3,7% í desember s.l.

Atvinnuleysi á Austurlandi

Meðalfjöldi atvinnulausra í janúar var 153 eða 2,7% en 2,4% í desember s.l. Atvinnulausum hefur fjölgað um 5 frá desember. Atvinnulausum körlum hefur fjölgað um 6 frá desember og mælist atvinnuleysi þeirra 2,9%, en 2,4% í desember s.l. Atvinnulausum konum hefur fækkað um 1 frá desember og var atvinnuleysi kvenna í janúar 3,4% en 3,2% í desember s.l.

Atvinnuleysi á Suðurlandi

Meðalfjöldi atvinnulausra á Suðurlandi var 385 í janúar eða 3,8% en var 3% í desember s.l. Atvinnulausum hefur fjölgað um 53 frá desember. Atvinnuleysi karla mælist nú 3%, en var 2,4% í desember s.l. Atvinnuleysi kvenna mælist nú 5% en 3,8% í desember s.l. Atvinnulausum körlum fjölgað frá því í desember um 23 og atvinnulausum konum fjölgað um 30.

Atvinnuleysi á Suðurnesjum

Meðalfjöldi atvinnulausra í janúar var 351 eða 4,4%, en var 3,6% í desember s.l. Atvinnulausum körlum hefur fjölgað um 26 að meðaltali milli mánaða en atvinnulausum konum hefur fjölgað um 8. Atvinnuleysi karla mælist nú 3,6% en var 2,8% í desember s.l. og atvinnuleysi kvenna mælist nú 5,4%, en var 4,8% í desember s.l.

Störf í boði

Framboð af lausum störfum í lok janúar jókst lítið eitt frá því í desember s.l. Þannig voru alls 394 laus störf hjá vinnumiðlunum í lok janúar s.l. en 390 í lok desember s.l. Um 23% þessara starfa eru á höfuðborgarsvæðinu. Lausum störfum hefur fjölgað um 22 á höfuðborgarsvæðinu en fækkað um 18 á landsbyggðinni. Eftirfarandi sýnir laus störf eftir landshlutum í lok janúar 2004, lok desember 2003 svo og í lok janúar 2003.:

Svæði:	jan. '04	des. '03	jan. '03
Höfuðb.sv.	91	69	73
Vesturland	18	16	12
Vestfirðir	62	66	11
Norðurl.v	42	28	11
Norðurl.e	59	56	14
Austurland	82	101	7
Suðurland	24	25	6
Suðurnes	16	29	0
Landið allt	394	390	134

Atvinnuleyfi

Í meðfylgjandi töflu kemur fram fjöldi útgefna atvinnuleyfa eftir tegundum leyfa. Ný tímabundin atvinnuleyfi eru nú brotin niður í ný tímabundin leyfi og nýr vinnustaður en þá er veitt nýtt atvinnuleyfi á nýjum vinnustað fyrir einstakling sem hefur áður haft atvinnuleyfi hér á landi. Fyrstu tveir dálkarnir eru leyfi í janúar 2004 og 2003 en þriðji dálkur er heildarfjöldi leyfa sem voru veitt á árinu 2003 og fjórði dálkur er heildarfjöldi leyfa sem veitt voru árið 2002 og fimmti dálkur er heildarfjöldi atvinnuleyfa árið 2001.

Tegund leyfa:	Jan. '04	jan. '03	2003	2002	2001
Ný tímabundin leyfi	76	23	563	502	1401
Nýr vinnustaður	36	26	295	506	646
Framlengd tímab.leyfi	94	122	1.434	1.796	1714
Óbundin atvinnuleyfi	80	37	708	680	560
Atvinnurekstrarleyfi *				3	7
Námsmannaleyfi	11	5	135	122	125
Vistráðningarleyfi	6	0	33	28	52
Sérhæfðir starfsmenn	0		131		
Samtals:	303	213	3299	3637	4505

* Útgáfu atvinnurekstrarleyfa hefur verið hætt sbr. lög nr. 97/2002 um atvinnuleyfi.

Á árinu 2003 voru gefin út alls 3.299 atvinnuleyfi, árið 2002 voru þau 3.637 og 4.505 árið 2001. Útgefin atvinnuleyfi á árinu 2003 skiptast þannig að 563 eru ný tímabundin leyfi, 295 eru nýr vinnustaður, 1.434 eru framlengd atvinnuleyfi, 708 óbundin atvinnuleyfi, 135 námsmannaleyfi, 33 eru vistráðningarleyfi og 131 leyfi fyrir sérhæfða starfsmenn voru gefin út á árinu

Tafla 1 Hlutfallslegt atvinnuleysi í janúar 2004

	Atvinnuleysi í % af mannafla			Breytingar frá síðasta mánuði			Breytingar frá sama mánuði í fyrra		
	Alls	Karlar	Konur	Alls	Karlar	Konur	Alls	Karlar	Konur
	Höfuðborgarsvæðið	3,8	3,7	4,0	0,5	0,5	0,5	0,0	0,0
Landsbyggðin	3,4	2,8	4,4	0,6	0,6	0,8	-0,4	-0,6	0,0
Vesturland	2,9	2,2	3,9	0,8	0,6	1,0	-0,6	-0,7	-0,5
Vestfirðir	3,2	2,1	4,8	0,5	0,6	0,5	0,8	-0,1	2,1
Norðurland vestra	2,6	2,4	2,8	0,7	0,5	1,0	0,2	0,1	0,3
Norðurland eystra	3,6	2,9	4,4	0,6	0,5	0,7	-0,4	-1,2	0,6
Austurland	2,7	2,2	3,4	0,3	0,3	0,2	-1,2	-1,0	-1,6
Suðurland	3,8	3,0	5,0	0,8	0,6	1,2	0,1	-0,1	0,4
Suðurnes	4,4	3,6	5,4	0,8	0,8	0,6	-0,9	-0,8	-1,1
Landið allt	3,7	3,3	4,1	0,6	0,5	0,6	-0,1	-0,3	0,1

Tafla 2 Meðalfjöldi atvinnulausra í janúar 2004

	Meðalfjöldi atvinnulausra í mánuðinum			Breytingar frá síðasta mánuði			Breytingar frá sama mánuði í fyrra		
	Alls	Karlar	Konur	Alls	Karlar	Konur	Alls	Karlar	Konur
	Höfuðborgarsvæðið	3.324	1.830	1.494	158	112	46	61	-6
Landsbyggðin	1.764	834	930	202	113	89	-181	-185	4
Vesturland	195	87	108	36	17	19	-44	-29	-15
Vestfirðir	121	48	73	10	11	-1	30	-1	31
Norðurland vestra	111	62	49	22	8	14	8	4	4
Norðurland eystra	448	214	234	42	22	20	-48	-84	36
Austurland	153	76	77	5	6	-1	-67	-33	-34
Suðurland	385	178	207	53	23	30	10	-6	16
Suðurnes	351	169	182	34	26	8	-70	-36	-34
Landið allt	5.088	2.664	2.424	360	225	135	-120	-191	71

Tafla 3 Fjöldi atvinnulausra í janúar 2004

	Fjöldi atvinnulausra í lok mánaðar			Breytingar frá síðasta mánuði			Breytingar frá sama mánuði í fyrra		
	Alls	Karlar	Konur	Alls	Karlar	Konur	Alls	Karlar	Konur
	Höfuðborgarsvæðið	3.592	1.957	1.635	192	122	70	-107	-112
Landsbyggðin	1.919	837	1.082	47	16	31	-241	-239	-2
Vesturland	231	92	139	29	8	21	-46	-37	-9
Vestfirðir	135	49	86	6	6	0	20	-10	30
Norðurland vestra	116	57	59	7	-9	16	9	1	8
Norðurland eystra	472	206	266	5	-3	8	-74	-95	21
Austurland	159	78	81	-25	-1	-24	-87	-41	-46
Suðurland	416	186	230	15	10	5	4	-14	18
Suðurnes	390	169	221	10	5	5	-67	-43	-24
Landið allt	5.511	2.794	2.717	239	138	101	-348	-351	3

Tafla 4

Fjöldi atvinnulausra í lok mánaðar eftir sveitarfélögum

Janúar 2004

	Fjöldi atvinnulausra í lok mánaðar			Breytingar frá síðasta mánuði			Breytingar frá fyrra ári		
	Allir	Karlar	Konur	Allir	Karlar	Konur	Allir	Karlar	Konur
Höfuðborgarsvæðið									
Bessastaðahreppur	21	6	15	0	1	-1	-14	-9	-5
Garðabær	85	41	44	8	9	-1	-20	-6	-14
Hafnarfjarðarkaupstaður	332	154	178	6	12	-6	-13	-32	19
Kjósarhreppur	1	1	0	0	0	0	-1	0	-1
Kópavogsbær	417	216	201	21	13	8	13	-23	36
Mosfellsbær	88	29	59	-9	-13	4	-13	-9	-4
Reykjavík	2610	1491	1119	164	104	60	-45	-27	-18
Seltjarnarneskaupstaður	38	19	19	2	-4	6	-14	-6	-8
Samtals:	3.592	1.957	1.635	192	122	70	-107	-112	5
Vesturland									
Akraneskaupstaður	126	55	71	21	9	12	-8	-18	10
Borgarbyggð	47	20	27	10	4	6	-18	-8	-10
Borgarfjarðarsveit	7	1	6	-2	-2	0	-7	-4	-3
Dalabyggð	9	3	6	-3	-2	-1	2	-1	3
Eyja- og Miklaholtshreppur	2	1	1	0	0	0	-2	1	-3
Grundarfjarðarbær	13	3	10	-1	-1	0	-1	-3	2
Helgafellssveit	0	0	0	0	0	0	-1	-1	0
Hvalfjarðarstrandarhr	2	0	2	0	0	0	0	-1	1
Hvítársíðuhreppur	1	0	1	0	0	0	1	0	1
Innri-Akraneshreppur	0	0	0	0	0	0	-1	-1	0
Kolbeinsstaðahreppur	2	0	2	0	0	0	2	0	2
Leirár- og Melahr.	2	2	0	1	1	0	-1	0	-1
Reykhólahreppur	2	0	2	0	0	0	2	0	2
Saurbæjarhreppur	2	0	2	0	0	0	-2	0	-2
Skilmannahreppur	0	0	0	0	0	0	-1	0	-1
Skorradalshreppur	0	0	0	0	0	0	-1	0	-1
Snæfellsbær	8	4	4	1	-1	2	-3	3	-6
Stykkishólmsbær	8	3	5	2	0	2	-7	-4	-3
Samtals:	231	92	139	29	8	21	-46	-37	-9
Vestfirðir									
Árneshreppur	2	1	1	1	1	0	-2	-1	-1
Bolungarvíkurkaupstaður	16	4	12	1	0	1	0	-1	1
Broddaneshreppur	0	0	0	0	0	0	-1	-1	0
Bæjarhreppur Strandas.	4	1	3	1	1	0	4	1	3
Hólmanvíkurhreppur	3	2	1	0	0	0	-5	-4	-1
Ísafjarðarbær	64	21	43	0	2	-2	1	-12	13
Kaldrananeshreppur	5	1	4	1	0	1	2	0	2
Reykhólahreppur	0	0	0	0	0	0	0	0	0
Súðavíkurhreppur	6	2	4	1	0	1	1	1	0
Tálknafjarðarhreppur	0	0	0	-1	0	-1	-2	0	-2
Vesturbyggð	35	17	18	2	2	0	22	7	15
Samtals:	135	49	86	6	6	0	20	-10	30

Tafla 4:

Fjöldi atvinnulausra í lok mánaðar eftir sveitarfélögum

Janúar 2004

	Fjöldi atvinnulausra í lok mánaðar			Breytingar frá síðasta mánuði			Breytingar frá fyrra ári		
	Allir	Karlar	Konur	Allir	Karlar	Konur	Allir	Karlar	Konur
Norðurland-vestra									
Akrahreppur	1	1	0	0	0	0	-1	-1	0
Áshreppur	0	0	0	0	0	0	-1	-1	0
Blönduósbær	9	7	2	-7	-6	-1	-2	-1	-1
Bólstaðarhlíðarhr.	0	0	0	0	0	0	0	0	0
Húnaþing vestra	24	7	17	7	3	4	3	2	1
Höfðahreppur	10	5	5	2	1	1	7	4	3
Sighufjarðarkaupstaður	23	12	11	-12	-12	0	5	2	3
Skagabyggð	0	0	0	-1	-1	0	0	0	0
Sveinsstaðahreppur	0	0	0	0	0	0	-1	0	-1
Sveitarfélagið Skagafjörður	47	24	23	18	6	12	-1	-4	3
Svínavatnshreppur	2	1	1	0	0	0	0	0	0
Torfalækjarhreppur	0	0	0	0	0	0	0	0	0
Samtals:	116	57	59	7	-9	16	9	1	8
Norðurland-eystra									
Aðaldælahreppur	4	2	2	-1	-1	0	-3	-4	1
Akureyrarkaupstaður	303	138	165	17	1	16	-33	-66	33
Arnarneshreppur	0	0	0	0	0	0	-1	0	-1
Dalvíkurbyggð	15	6	9	0	-1	1	-9	-10	1
Eyjafjarðarsveit	13	9	4	2	1	1	5	4	1
Grímseyjarhreppur	0	0	0	0	0	0	0	0	0
Grýtubakkahreppur	4	3	1	-5	-4	-1	0	0	0
Hríseyjarhreppur	13	5	8	2	3	-1	0	-2	2
Húsavíkurbær	39	17	22	-1	0	-1	-33	-10	-23
Hörgárbyggð	1	0	1	0	0	0	-1	-1	0
Kelduneshreppur	1	0	1	0	0	0	0	0	0
Ólafsfjarðarkaupstaður	33	10	23	1	3	-2	3	-3	6
Raufarhafnarhreppur	17	10	7	-2	-3	1	10	5	5
Skútustaðahreppur	9	2	7	-1	0	-1	-4	-1	-3
Svalbarðshreppur	0	0	0	0	0	0	-2	0	-2
Svalbarðsstrandarhr.	1	1	0	0	0	0	0	0	0
Tjörneshreppur	3	2	1	0	0	0	3	2	1
Þingeyjarsveit	6	1	5	-1	0	-1	-2	-3	1
Þórshafnarhreppur	4	0	4	-5	-2	-3	-6	-5	-1
Öxarfjarðahreppur	6	0	6	-1	0	-1	-1	-1	0
Samtals:	472	206	266	5	-3	8	-74	-95	21

Tafla 4: Fjöldi atvinnulausra í lok mánaðar eftir sveitarfélögum

Janúar 2004

	Fjöldi atvinnulausra í lok mánaðar			Breytingar frá síðasta mánuði			Breytingar frá fyrra ári		
	Allir	Karlar	Konur	Allir	Karlar	Konur	Allir	Karlar	Konur
Austurland									
Austur-Hérað	10	5	5	-3	-2	-1	-23	-15	-8
Borgarfjarðarhreppur	10	4	6	7	3	4	2	3	-1
Breiðdalshreppur	6	2	4	-1	0	-1	0	0	0
Búðahreppur	4	3	1	0	0	0	-2	1	-3
Djúpavogshreppur	12	4	8	5	2	3	-2	-3	1
Fáskrúðsfjarðarhr.	1	1	0	-1	0	-1	0	0	0
Fellahreppur	5	2	3	-2	-2	0	-6	-4	-2
Fjarðabyggð	28	10	18	-18	-1	-17	-30	-18	-12
Fljótsdalshreppur	0	0	0	0	0	0	0	0	0
Mjóafjarðarhreppur	1	0	1	0	0	0	0	0	0
Norður-Hérað	7	2	5	2	1	1	0	1	-1
Seyðisfjarðarkaupstaður	13	6	7	-12	-3	-9	-1	-3	2
Skeggjastaðahreppur	5	2	3	1	1	0	-3	-1	-2
Stöðvarhreppur	11	8	3	-6	-2	-4	3	2	1
Sveitarfélagið Hornafjörður	32	17	15	5	4	1	-24	-6	-18
Vopnafjarðarhreppur	14	12	2	-2	-2	0	-1	2	-3
Samtals:	159	78	81	-25	-1	-24	-87	-41	-46
Suðurland									
Ásahreppur	0	0	0	0	0	0	0	0	0
Bláskógabyggð	8	2	6	2	0	2	-2	1	-3
Gaulverjabæjarhreppur	0	0	0	0	0	0	0	0	0
Grímsnes og Grafingshreppur	2	0	2	0	0	0	-3	-4	1
Holta- og Landssveit	1	0	1	0	0	0	0	0	0
Hraungerðishreppur	5	3	2	1	1	0	2	1	1
Hrunamannahreppur	10	7	3	5	4	1	4	3	1
Hveragerði	30	18	12	5	4	1	-1	8	-9
Mýrdalshreppur	6	4	2	0	0	0	3	3	0
Rangárþing eystra	21	9	12	1	-2	3	10	6	4
Rangárþing ytra	9	4	5	-1	0	-1	-6	0	-6
Skaftárhreppur	4	2	2	0	1	-1	-2	1	-3
Skeiða- og Gnúpverjahreppur	4	1	3	-1	-1	0	2	-1	3
Sveitarfélagið Árborg	142	52	90	4	3	1	6	-17	23
Vestmannaeyjar	141	75	66	1	5	-4	-2	-4	2
Villingaholtshreppur	3	2	1	1	1	0	0	0	0
Ölfushreppur	30	7	23	-3	-6	3	-7	-11	4
Samtals:	416	186	230	15	10	5	4	-14	18
Suðurnes									
Gerðahreppur	30	11	19	2	2	0	1	-4	5
Grindavíkurkaupstaður	32	10	22	6	4	2	13	4	9
Reykjanesbær	292	131	161	7	0	7	-66	-35	-31
Sandgerðisbær	25	15	10	1	2	-1	-12	-4	-8
Vatnsleysustrandarhr.	11	2	9	-6	-3	-3	-3	-4	1
Samtals:	390	169	221	10	5	5	-67	-43	-24
Landið allt	5.511	2.794	2.717	239	138	101	-348	-351	3

Tafla 5: Atvinnuleysi eftir aldri atvinnulausra í janúar 2004

<i>Atvinnuleysi alls</i>												
Aldur	15-19	20-24	25-29	30-34	35-39	40-44	45-49	50-54	55-59	60-64	65-69	Alls
Höfuðborgarsvæðið	180	629	545	501	385	313	301	260	192	151	135	3592
Vesturland	29	52	25	21	18	20	10	13	17	21	5	231
Vestfirðir	15	25	26	10	9	12	7	8	7	13	3	135
Norðurland vestra	19	21	11	14	6	9	9	9	5	7	6	116
Norðurland eystra	48	102	58	42	28	35	26	23	41	38	31	472
Austurland	9	22	18	10	15	14	13	12	20	20	6	159
Suðurland	47	87	56	43	41	22	25	31	22	22	20	416
Suðurnes	42	98	56	53	35	33	21	14	16	14	8	390
Landsbyggðin	209	407	250	193	152	145	111	110	128	135	79	1919
Landið allt	389	1036	795	694	537	458	412	370	320	286	214	5511

<i>Atvinnuleysi karlar</i>												
Aldur	15-19	20-24	25-29	30-34	35-39	40-44	45-49	50-54	55-59	60-64	65-69	Alls
Höfuðborgarsvæðið	117	355	275	243	194	189	170	162	114	80	58	1957
Vesturland	16	24	5	3	8	7	4	4	11	7	3	92
Vestfirðir	10	9	8	1	3	2	3	4	3	5	1	49
Norðurland vestra	11	9	5	5	4	3	6	5	2	5	2	57
Norðurland eystra	27	41	28	17	9	14	10	12	14	18	16	206
Austurland	4	11	9	5	6	8	6	4	8	14	3	78
Suðurland	28	40	20	16	14	9	15	10	11	13	10	186
Suðurnes	31	39	23	16	9	13	10	7	9	9	3	169
Landsbyggðin	127	173	98	63	53	56	54	46	58	71	38	837
Landið allt	244	528	373	306	247	245	224	208	172	151	96	2794

<i>Atvinnuleysi konur</i>												
Aldur	15-19	20-24	25-29	30-34	35-39	40-44	45-49	50-54	55-59	60-64	65-69	Alls
Höfuðborgarsvæðið	63	274	270	258	191	124	131	98	78	71	77	1635
Vesturland	13	28	20	18	10	13	6	9	6	14	2	139
Vestfirðir	5	16	18	9	6	10	4	4	4	8	2	86
Norðurland vestra	8	12	6	9	2	6	3	4	3	2	4	59
Norðurland eystra	21	61	30	25	19	21	16	11	27	20	15	266
Austurland	5	11	9	5	9	6	7	8	12	6	3	81
Suðurland	19	47	36	27	27	13	10	21	11	9	10	230
Suðurnes	11	59	33	37	26	20	11	7	7	5	5	221
Landsbyggðin	82	234	152	130	99	89	57	64	70	64	41	1082
Landið allt	145	508	422	388	290	213	188	162	148	135	118	2717

Tafla 6: Atvinnuleysi eftir lengd atvinnuleysis í janúar 2004

<i>Atvinnuleysi alls</i>													
Vikur	1	2-3	4-8	9-12	13 - 19	20-25	26-38	39-51	52-64	65-77	78-103	≥ 104	Samt.
Höfuðborgarsvæðið	190	373	620	414	506	343	331	198	190	129	139	159	3.592
Vesturland	10	43	77	28	34	24	6	5	1	2	0	1	231
Vestfirðir	3	19	36	16	22	20	7	6	1	2	1	2	135
Norðurland vestra	9	19	43	22	10	6	1	3	0	1	0	2	116
Norðurland eystra	12	58	119	66	81	48	36	12	11	8	7	14	472
Austurland	14	35	41	19	26	11	6	0	5	1	1	0	159
Suðurland	26	65	111	78	67	35	18	7	3	3	2	1	416
Suðurnes	11	44	89	55	79	35	30	15	10	10	9	3	390
Landsbyggðin	85	283	516	284	319	179	104	48	31	27	20	23	1.919
Landið allt	275	656	1136	698	825	522	435	246	221	156	159	182	5.511
<i>Atvinnuleysi karlar</i>													
Vikur	1	2-3	4-8	9-12	13 - 19	20-25	26-38	39-51	52-64	65-77	78-103	≥ 104	Samt.
Höfuðborgarsvæðið	128	230	362	231	266	163	170	86	91	60	74	96	1.957
Vesturland	3	20	38	12	9	7	0	2	1	0	0	0	92
Vestfirðir	0	13	16	7	8	3	2	0	0	0	0	0	49
Norðurland vestra	5	11	20	11	4	2	1	3	0	0	0	0	57
Norðurland eystra	7	31	62	30	29	12	11	4	5	6	2	7	206
Austurland	10	23	22	10	9	2	1	0	1	0	0	0	78
Suðurland	20	39	49	37	20	9	5	1	2	2	1	1	186
Suðurnes	4	20	54	24	35	11	10	4	2	1	3	1	169
Landsbyggðin	49	157	261	131	114	46	30	14	11	9	6	9	837
Landið allt	177	387	623	362	380	209	200	100	102	69	80	105	2.794
<i>Atvinnuleysi konur</i>													
Vikur	1	2-3	4-8	9-12	13 - 19	20-25	26-38	39-51	52-64	65-77	78-103	≥ 104	Samt.
Höfuðborgarsvæðið	62	143	258	183	240	180	161	112	99	69	65	63	1.635
Vesturland	7	23	39	16	25	17	6	3	0	2	0	1	139
Vestfirðir	3	6	20	9	14	17	5	6	1	2	1	2	86
Norðurland vestra	4	8	23	11	6	4	0	0	0	1	0	2	59
Norðurland eystra	5	27	57	36	52	36	25	8	6	2	5	7	266
Austurland	4	12	19	9	17	9	5	0	4	1	1	0	81
Suðurland	6	26	62	41	47	26	13	6	1	1	1	0	230
Suðurnes	7	24	35	31	44	24	20	11	8	9	6	2	221
Landsbyggðin	36	126	255	153	205	133	74	34	20	18	14	14	1.082
Landið allt	98	269	513	336	445	313	235	146	119	87	79	77	2.717

Tafla 7: Hlutfallslegt atvinnuleysi í janúar 1995-2004

ALLIR	1995	1996	1997	1998	1999	2000	2001	2002	2003	2004
Höfuðborgarsvæðið	5,8	6,0	5,2	3,9	2,5	1,7	1,2	2,3	3,8	3,8
Landsbyggðin	8,1	5,9	5,1	4,0	2,5	1,9	2,1	2,7	3,8	3,4
Vesturland	5,7	5,2	4,5	2,6	1,4	1,0	1,2	2,3	3,5	2,9
Vestfirðir	4,7	1,5	3,5	1,6	1,0	2,3	2,4	1,5	2,4	3,2
Norðurland vestra	10,1	7,3	6,1	6,2	4,5	2,6	2,7	2,4	2,4	2,6
Norðurland eystra	8,7	6,3	5,4	4,6	3,2	2,5	2,6	3,8	4,0	3,6
Austurland	11,4	7,3	5,0	5,2	3,0	2,2	2,4	3,1	3,9	2,7
Suðurland	7,5	6,0	5,0	3,5	1,9	1,5	2,1	2,3	3,7	3,8
Suðurnes	8,1	6,0	5,6	3,6	2,4	1,3	1,5	2,3	5,3	4,4
Landið allt	6,8	6,0	5,2	3,9	2,5	1,8	1,6	2,4	3,8	3,7

KARLAR	1995	1996	1997	1998	1999	2000	2001	2002	2003	2004
Höfuðborgarsvæðið	5,6	5,5	4,4	2,9	1,9	1,4	1,0	2,1	3,7	3,7
Landsbyggðin	6,7	4,5	3,4	2,7	1,7	1,3	1,5	2,2	3,4	2,8
Vesturland	5,3	4,3	3,1	1,9	1,1	0,6	0,6	1,7	2,9	2,2
Vestfirðir	4,0	1,6	2,6	1,2	0,6	1,8	1,4	1,2	2,2	2,1
Norðurland vestra	7,6	4,6	4,3	4,2	3,3	2,0	2,1	1,9	2,3	2,4
Norðurland eystra	8,2	5,5	4,2	3,9	2,5	2,0	2,3	3,7	4,1	2,9
Austurland	9,1	5,8	3,0	3,2	2,4	1,6	1,5	2,5	3,2	2,2
Suðurland	6,1	4,7	3,3	2,1	1,0	0,9	1,2	1,7	3,1	3,0
Suðurnes	5,0	3,4	2,9	1,7	0,8	0,4	0,7	1,5	4,4	3,6
Landið allt	6,1	5,1	4,0	2,8	1,8	1,4	1,2	2,1	3,6	3,3

KONUR	1995	1996	1997	1998	1999	2000	2001	2002	2003	2004
Höfuðborgarsvæðið	6,1	6,7	6,2	5,2	3,2	2,2	1,5	2,4	3,8	4,0
Landsbyggðin	10,1	7,8	7,5	5,8	3,7	2,8	3,1	3,4	4,4	4,4
Vesturland	6,3	6,5	6,5	3,5	1,9	1,6	2,0	3,3	4,4	3,9
Vestfirðir	5,8	1,4	4,7	2,1	1,5	3,0	3,8	1,8	2,7	4,8
Norðurland vestra	13,4	11,3	8,7	9,0	6,3	3,5	3,5	3,2	2,5	2,8
Norðurland eystra	9,4	7,4	7,3	5,7	4,3	3,3	2,9	3,9	3,8	4,4
Austurland	14,6	9,4	7,9	8,1	4,0	3,2	3,7	4,1	5,0	3,4
Suðurland	9,3	7,8	7,4	5,6	3,2	2,5	3,4	3,3	4,6	5,0
Suðurnes	12,7	10,3	9,6	6,5	4,9	2,7	2,8	3,5	6,5	5,4
Landið allt	7,7	7,1	6,7	5,4	3,4	2,4	2,1	2,8	4,0	4,1

Tafla 8: Atvinnuleysi eftir landshlutum og kyni síðastliðna 12 mánuði

	feb.	mars	apríl	maí	júní	júlí	ágúst	sept.	okt.	nóv.	des.	jan.	Meðal tal
Atvinnuleysi alls	5758	5645	5509	5298	5081	4669	4452	3904	4059	4400	4728	5088	4883
Höfuðborgarsv.	3727	3767	3688	3655	3721	3561	3359	2871	2901	3054	3166	3324	3400
Landbyggðin	2031	1878	1821	1643	1360	1108	1093	1033	1158	1346	1562	1764	1483
Vesturland	254	229	205	187	152	100	104	106	113	134	159	195	162
Vestfirðir	98	86	75	74	73	62	65	77	91	100	111	121	86
Norðurland vestra	104	108	120	113	65	48	53	78	73	78	89	111	87
Norðurland eystra	534	508	497	449	367	302	292	285	308	357	406	448	396
Austurland	222	219	211	162	120	82	88	74	95	119	148	153	141
Suðurland	387	341	333	266	214	200	214	193	207	272	332	385	279
Suðurnes	432	387	380	392	369	314	277	220	271	286	317	351	333
Atvinnuleysi karlar	3200	3097	2981	2674	2414	2065	1992	1824	1961	2180	2439	2664	2458
Höfuðborgarsv.	2130	2142	2071	1913	1812	1644	1581	1429	1492	1596	1718	1830	1780
Landbyggðin	1070	955	910	761	602	421	411	395	469	584	721	834	678
Vesturland	129	122	110	89	70	35	38	41	46	52	70	87	74
Vestfirðir	50	40	28	26	21	17	15	18	21	31	37	48	29
Norðurland vestra	62	63	69	63	34	21	21	36	42	44	54	62	48
Norðurland eystra	317	282	262	208	162	119	107	119	133	167	192	214	190
Austurland	111	107	104	69	49	26	28	18	34	53	70	76	62
Suðurland	190	154	154	124	85	75	86	72	78	113	155	178	122
Suðurnes	211	187	183	182	181	128	116	91	115	124	143	169	153
Atvinnuleysi konur	2558	2548	2528	2624	2667	2604	2460	2080	2098	2220	2289	2424	2426
Höfuðborgarsv.	1597	1625	1617	1742	1909	1917	1778	1442	1409	1458	1448	1494	1620
Landbyggðin	961	923	911	882	758	687	682	638	689	762	841	930	806
Vesturland	125	107	95	98	82	65	66	65	67	82	89	108	87
Vestfirðir	48	46	47	48	52	45	50	59	70	69	74	73	57
Norðurland vestra	42	45	51	50	31	27	32	42	31	34	35	49	39
Norðurland eystra	217	226	235	241	205	183	185	166	175	190	214	234	206
Austurland	111	112	107	93	71	56	60	56	61	66	78	77	79
Suðurland	197	187	179	142	129	125	128	121	129	159	177	207	157
Suðurnes	221	200	197	210	188	186	161	129	156	162	174	182	181
Atvinnuleysi alls %	4,1	4,0	3,9	3,6	3,2	3,0	2,9	2,7	2,8	3,0	3,1	3,7	3,3
Höfuðborgarsv.	4,3	4,3	4,2	4,0	3,8	3,7	3,5	3,1	3,2	3,3	3,3	3,8	3,7
Landbyggðin	3,9	3,6	3,5	3,0	2,3	1,9	1,9	1,9	2,2	2,5	2,8	3,4	2,7
Vesturland	3,7	3,3	2,9	2,6	2,0	1,3	1,4	1,5	1,6	1,8	2,1	2,9	2,2
Vestfirðir	2,5	2,2	1,9	1,8	1,7	1,4	1,5	1,9	2,3	2,5	2,7	3,2	2,1
Norðurland vestra	2,4	2,5	2,7	2,5	1,3	1,0	1,1	1,7	1,6	1,7	1,9	2,6	1,9
Norðurland eystra	4,2	4,0	3,9	3,4	2,6	2,1	2,1	2,1	2,3	2,7	3,0	3,6	3,0
Austurland	3,9	3,8	3,7	2,7	1,9	1,3	1,4	1,2	1,6	2,0	2,4	2,7	2,4
Suðurland	3,8	3,3	3,2	2,5	1,8	1,7	1,9	1,8	1,9	2,5	3,0	3,8	2,6
Suðurnes	5,4	4,8	4,7	4,6	4,1	3,5	3,1	2,6	3,3	3,4	3,6	4,4	4,0
Atvinnuleysi karlar %	4,0	3,8	3,7	3,2	2,7	2,3	2,3	2,2	2,4	2,6	2,8	3,3	2,9
Höfuðborgarsv.	4,3	4,3	4,1	3,7	3,3	3,0	2,9	2,8	2,9	3,1	3,2	3,7	3,4
Landbyggðin	3,5	3,1	3,0	2,4	1,8	1,2	1,2	1,2	1,5	1,8	2,2	2,8	2,1
Vesturland	3,2	3,0	2,7	2,1	1,5	0,8	0,8	1,0	1,1	1,2	1,6	2,2	1,8
Vestfirðir	2,2	1,7	1,2	1,1	0,8	0,7	0,6	0,8	0,9	1,3	1,5	2,1	1,2
Norðurland vestra	2,4	2,4	2,6	2,3	1,2	0,7	0,7	1,3	1,6	1,6	1,9	2,4	1,8
Norðurland eystra	4,3	3,8	3,5	2,7	2,0	1,5	1,3	1,6	1,8	2,2	2,4	2,9	2,5
Austurland	3,2	3,1	3,0	1,9	1,3	0,7	0,7	0,5	1,0	1,5	1,9	2,2	1,8
Suðurland	3,1	2,5	2,5	1,9	1,2	1,1	1,3	1,1	1,2	1,8	2,4	3,0	1,9
Suðurnes	4,5	3,9	3,8	3,7	3,4	2,4	2,2	1,9	2,4	2,5	2,8	3,6	3,1
Atvinnuleysi konur %	4,3	4,3	4,2	4,2	4,0	4,0	3,8	3,3	3,4	3,5	3,5	4,1	3,9
Höfuðborgarsv.	4,2	4,3	4,2	4,4	4,5	4,6	4,3	3,6	3,6	3,6	3,5	4,0	4,1
Landbyggðin	4,5	4,3	4,2	3,9	3,2	2,9	2,9	2,8	3,1	3,3	3,6	4,4	3,6
Vesturland	4,4	3,8	3,3	3,3	2,6	2,1	2,1	2,2	2,3	2,7	2,9	3,9	3,0
Vestfirðir	3,1	2,9	3,0	2,9	2,9	2,6	2,9	3,6	4,3	4,1	4,3	4,8	3,4
Norðurland vestra	2,3	2,5	2,8	2,6	1,5	1,3	1,6	2,2	1,7	1,8	1,8	2,8	2,1
Norðurland eystra	4,1	4,2	4,4	4,3	3,4	3,1	3,2	3,0	3,2	3,3	3,7	4,4	3,7
Austurland	4,9	4,9	4,7	3,9	2,8	2,2	2,4	2,3	2,6	2,7	3,2	3,4	3,3
Suðurland	4,7	4,4	4,2	3,2	2,7	2,7	2,8	2,7	2,9	3,5	3,8	5,0	3,6
Suðurnes	6,6	6,0	5,8	6,0	5,0	5,0	4,4	3,7	4,5	4,5	4,8	5,4	5,1