

# **Atvinnuleyfi útlendinga**

## **Veitt leyfi á árinu 2002**

Á þeim fimm árum sem liðin eru frá því Vinnumálastofnun tók við veitingu atvinnuleyfa útlendinga hafa orðið miklar breytingar í útlendingamálum á Íslandi nú síðast með tilkomu nýrra laga um útlendinga og um atvinnuréttindi útlendinga. Stór hópur útlendinga sem í upphafi kom hingað til lands í tímabundin störf á undanförunum árum hefur kosið að setjast hér að og eru þessir útlendingar nú mikilvægir þátttakendur í íslensku atvinnulífi. Eðlilega hefur þessi þróun leitt til aukinnar þarfar á sérhæfðri þjónustu við þennan stóra hóp og má í því sambandi benda á stofnun Fjölmenningssetursins á Vestfjörðum, Alþjóðahúss í Reykjavík og Alþjóðastofu á Akureyri. Þá hafa ýmsir fræðslusjóðir á vinnumarkaði og Starfsmenntaráð félagsmálaráðuneytisins veitt styrki til íslenskukennslu fyrir útlendinga.

Fram til ársins 2000 fjölgaði nýjum veittum atvinnuleyfum jafnt og þétt vegna mikillar þenslu á vinnumarkaði en helstu skilyrði laganna um atvinnuréttindi útlendinga eru að kunnáttumenn verði ekki fengnir innanlands, atvinnuvegi landsins skorti vinnuafli eða aðrar sérstakar ástæður mæli með leyfisveitingu. Sú þróun stöðvaðist árið 2001 samfara minnkandi eftirspurn eftir vinnuafli og árið 2002 dró mjög úr veitingu nýrra atvinnuleyfa. Í kjölfar mikils innflutnings á erlendu vinnuafli fram til ársins 2001 hefur hins vegar orðið aukning á veitingu framlengdra tímabundinna leyfa sem og óbundinna atvinnuleyfa.

### ***Ný lög um atvinnuréttindi útlendinga***

Um síðustu áramót tóku gildi ný lög um atvinnuréttindi útlendinga nr. 97/2002. Við endurskoðun laganna um atvinnuréttindi útlendinga voru ekki gerðar grundvallarbreytingar á því fyrirkomulagi sem verið hefur við veitingu atvinnuleyfa. Eftir sem áður heyrir veiting dvalar- og atvinnuleyfa undir tvær stofnanir, Útlendingastofnun og Vinnumálastofnun. Meginskilyrði fyrir veitingu atvinnuleyfis samkvæmt lögnum eru þau sömu og samkvæmt eldri lögum þ.e. að ekki fáiast íslenskir kunnáttumenn innanlands eða að atvinnuvegi landsins skorti vinnuafli. Eins og verið hefur er tímabundið atvinnuleyfi veitt atvinnurekanda en eftir þrjú ár er heimilt að veita útlendingi óbundið atvinnuleyfi.

Meðal nýmæla í lögnum má nefna nýjan flokk atvinnuleyfa vegna sérhæfðra starfsmanna erlendra fyrirtækja sem ekki hafa starfstöð hér á landi þegar um er að ræða ákveðin þjónustuviðskipti. Þá er kveðið á um skyldu atvinnurekanda til að sjúkratryggja erlendan starfsmann sinn þannig að hann njóti verndar til jafns við ákvæði almannatryggingalaga. Heimilt er að veita tímabundið atvinnuleyfi vegna nánustu aðstandenda útlendinga sem fengið hefur búsetuleyfi og er skilgreint hverjir teljast nánustu aðstandendur í því sambandi. Í lögnum er nýtt refsíákvæði þar sem ítarlega er greint frá hvaða háttsemi er refsiverð, hver refsiramminn er og hverjar saknæmiskröfur eru. Að lokum má nefna að kveðið er á um sérstaka samstarfsnefnd sem kalla skal saman vegna almennra álitamála varðandi útgáfu atvinnuleyfa og þegar beiðnir berast til Vinnumálastofnunar um atvinnuleyfi fyrir hópa útlendinga. Nefndin skal skipuð fulltrúum Vinnumálastofnunar, Útlendingastofnunar, Alþýðusambands Íslands og Samtaka atvinnulífsins og formaður skipaður af félagsmálaráðherra án tilnefningar.

## I. Veiting atvinnuleyfa

Í þessu yfirliti eru birtar tölur yfir veitingu atvinnuleyfa árið 2002 og eru þau greind niður eftir flokkum atvinnuleyfa, ríkisfangi, starfsgreinum og búsetu og borin saman fjölda leyfa næstu tvö ár á undan. Eins og áður er nefnt tóku ný lög gildi í janúar 2003 en um veitingu atvinnuleyfa árið 2002 giltu lög nr. 133/1994. Yfirlitið byggir því á neðangreindri flokkun atvinnuleyfa samkvæmt þeim lögum.

**Tímabundið atvinnuleyfi:** Leyfi veitt atvinnurekanda til að ráða útlending til starfa.

**Óbundið atvinnuleyfi:** Leyfi veitt útlendingi til að vinna á Íslandi.

**Atvinnuleyfi vegna námsdvalar og vistráðningar:** Atvinnuleyfi erlendra námsmanna í íslenskum skólum eða vegna samninga um vist á heimili.

**Atvinnurekstrarleyfi:** Leyfi til að vinna sjálfstætt eða starfrækja fyrirtæki.

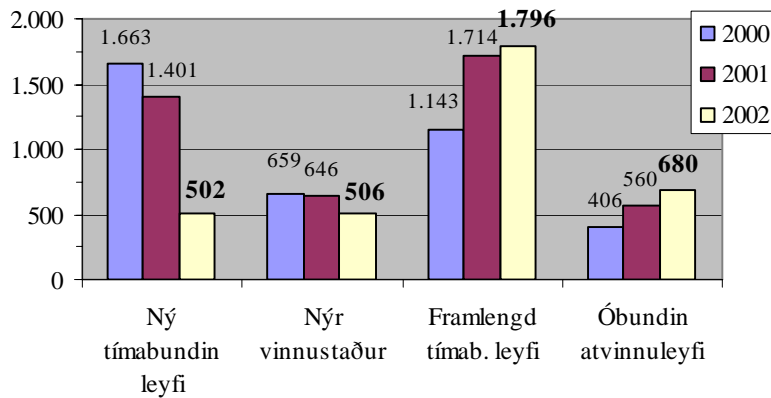
Verulega dró úr veitingu nýrra atvinnuleyfa árið 2002 enda atvinnuleysi umtalsvert meira en undanfarin ár sem einkenndust af þenslu á vinnumarkaði og mikilli eftirspurn eftir vinnuafli. Alls voru veitt 502 ný

tímabundin atvinnuleyfi á árinu 2002 en 1401 árið 2001. Þar sem tímabundið atvinnuleyfi er veitt atvinnurekanda þarf að sækja um nýtt leyfi til að útlendingi sé heimilt að skipta um vinnustað. Þegar ákvörðun er tekin um veitingu leyfis til að skipta um vinnustað er horft til áður nefndra

meginskilyrða laga um atvinnuréttindi útlendinga þ.e. þörf vinnumarkaðarins en einnig er tekið

tillit til aðstæðna þess útlendingss sem um ræðir.

**Mynd 1. Veiting tímabundinna og óbundinna atvinnuleyfa**

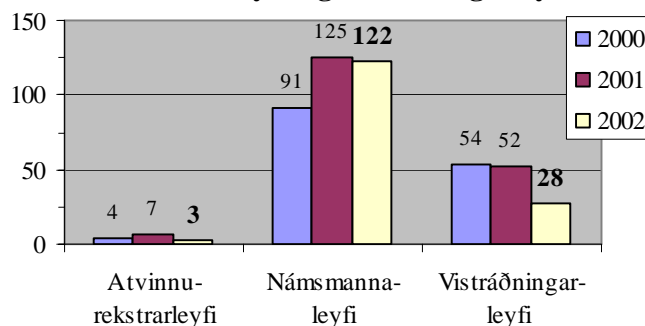


Fram kemur að mikið er um að útlendingar færi sig á milli vinnustaða. Alls voru veitt 506 leyfi vegna vinnustaðaskipta árið 2002, nokkru færri en árið 2001 þegar þau voru 646. Framlengd leyfi á sama vinnustað voru 1796 árið 2002 en 1714

árið 2001 og hefur því hægt verulega á þeirri aukningu sem verið hefur í útgáfu framlengdra tímabundinna leyfa. Heimilt er að veita útlendingi óbundið atvinnuleyfi hafi hann samfellt átt lögheimili á Íslandi í þrjú ár, hafi öðlast ótímabundið dvalarleyfi (nú búsetuleyfi samkvæmt l. 97/2002) og hafi áður verið veitt tímabundið atvinnuleyfi. Óbundin atvinnuleyfi voru 680 á síðasta ári og hefur fjölgað jafnt og þétt undanfarin ár. Þessa aukningu í útgáfu óbundinna leyfa má rekja til hinnar miklu eftirspurnar eftir erlendu vinnuafli undanfarin ár. Þeir hópar sem þá komu til landsins og hafa í lengst hér uppfylla nú orðið skilyrði til að geta öðlast óbundið atvinnuleyfi.

Mynd 2 sýnir fjölda námsmannaleyfa, vistráðningarleyfa og atvinnurekstrarleyfa. Fjöldi veittra

**Mynd 2. Veiting atvinnurekstrarleyfa, námsmannaleyfa og vistráðningarleyfa**



námsmannaleyfa stendur nokkurn veginn í stað, 122 slík leyfi voru veitt árið 2002 en 125 árið 2001, atvinnurekstrarleyfi voru 3 á síðast liðnu ári en 7 árið á undan. Verulega dregur hins vegar úr veitingu vistráðningarleyfa eða úr 52 árið 2001 í 28 leyfi árið 2002.

### Tímabundin atvinnuleyfi

Neðangreind tafla sýnir tímabundin atvinnuleyfi, bæði ný leyfi og framlengd, flokkuð eftir ríkisfangi. Flest tímabundin leyfi eru veitt Pólverjum og þar á eftir koma Filippseyingar, Litháar, Júgóslavar og síðan Taílendingar. Nánast engin breyting er frá fyrra ári hvað varðar skiptingu nýrra tímabundinna atvinnuleyfa eftir þjóðerni og eru um 30% leyfanna veitt Pólverjum og um 5 til 10% Filippseyingum, Litháum, Júgóslövum og Taílendingum.

**Tafla 1.** Tímabundin atvinnuleyfi / ríkisfang

	2001				2002			
	Ný leyfi	Framl.	Samtals	Hlutfall	Ný leyfi	Framl.	Samtals	Hlutfall
Pólland	523	573	1096	29,1%	286	558	844	30,1%
Filippseyjar	163	199	362	9,6%	76	230	306	10,9%
Litháen	179	125	304	8,1%	87	172	259	9,2%
Júgóslavía	152	128	280	7,4%	69	150	219	7,8%
Tæland	93	105	198	5,3%	44	94	138	4,9%
Víetnam	52	48	100	2,7%	31	61	92	3,3%
Rússland	86	58	144	3,8%	36	53	89	3,2%
Bandaríkin	68	19	87	2,3%	47	25	72	2,6%
Kína	48	41	89	2,4%	24	46	70	2,5%
Úkraína	35	48	83	2,2%	16	34	50	1,8%
Tékkland	56	22	78	2,1%	24	23	47	1,7%
Ungverjaland	48	10	58	1,5%	30	15	45	1,6%
Eistland	57	23	80	2,1%	20	22	42	1,5%
Lettland	54	31	85	2,3%	10	30	40	1,4%
Slóvakía	31	15	46	1,2%	8	25	33	1,2%
Kanada	31	7	38	1,0%	18	11	29	1,0%
Rúmenía	33	22	55	1,5%	7	20	27	1,0%
Króatía	22	15	37	1,0%	9	17	26	0,9%
Bosnía	13	16	29	0,8%	4	18	22	0,8%
Marokkó	11	22	33	0,9%	6	15	21	0,7%
Nepal	22	11	33	0,9%	7	12	19	0,7%
Búlgaría	13	11	24	0,6%	4	15	19	0,7%
Sri Lanka	17	9	26	0,7%	0	15	15	0,5%
Aðrir	240	156	396	10,5%	145	135	280	10,0%
<b>SAMTALS</b>	<b>2047</b>	<b>1714</b>	<b>3761</b>	<b>100%</b>	<b>1008</b>	<b>1796</b>	<b>2804</b>	<b>100%</b>

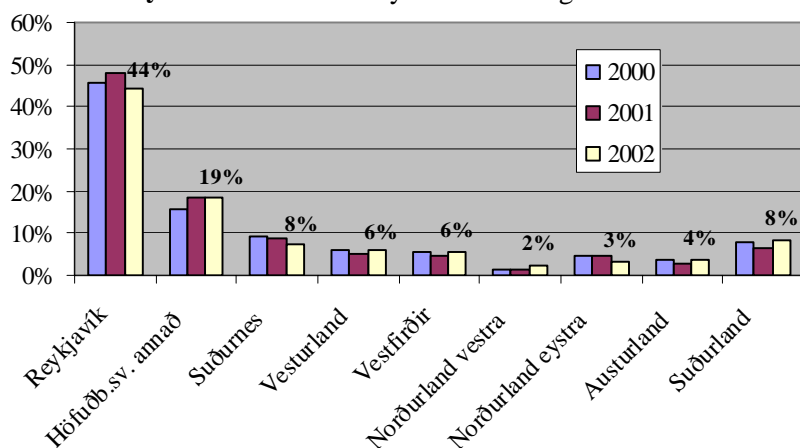
### Dreifing tímabundinna atvinnuleyfa um landið

Flest tímabundin atvinnuleyfi voru veitt vegna starfa á höfuðborgarsvæðinu eða alls 63%. Fróðlegt er að skoða hversu mikil fækkun er á veitingu nýrra tímabundinna leyfa á milli ára, árið 2001 voru veitt 1380 ný leyfi á höfuðborgarsvæðinu (ný leyfi og nýr vinnustaður) en á árinu 2002 voru þau 654. Fjöldi framlengdra leyfa var hins vegar svipaður eða 1109 árið 2001 en 1105 árið 2002. Á öðrum stöðum á landinu er ýmist óveruleg fækkun eða fjölgun á milli ára (um 1%) nema á Norðurlandi eystra þar sem fjölda veittra leyfa fækkaði úr 171 leyfi árið 2001 í 97 leyfi árið 2002.

**Tafla 2.** Tímabundin atvinnuleyfi 2002. Dreifing um landið

	<b>Ný leyfi</b>		<b>Nýr vinnustaður</b>		<b>Framlengd leyfi</b>		<b>Leyfi samtals</b>	
	<b>Fjöldi</b>	<b>Hlutfall</b>	<b>Fjöldi</b>	<b>Hlutfall</b>	<b>Fjöldi</b>	<b>Hlutfall</b>	<b>Fjöldi</b>	<b>Hlutfall</b>
Reykjavík	204	40,3%	264	52,6%	772	43,0%	1240	44,2%
Höfuðb.sv. annað	67	13,2%	119	23,7%	333	18,5%	519	18,5%
Suðurnes	43	8,5%	33	6,6%	137	7,6%	213	7,6%
Vesturland	24	4,7%	10	2,0%	129	7,2%	163	5,8%
Vestfirðir	29	5,7%	15	3,0%	117	6,5%	161	5,7%
Norðurland vestra	39	7,7%	6	1,2%	22	1,2%	67	2,4%
Norðurland eystra	24	4,7%	14	2,8%	59	3,3%	97	3,5%
Austurland	26	5,1%	16	3,2%	65	3,6%	107	3,8%
Suðurland	50	9,9%	25	5,0%	162	9,0%	237	8,5%
<b>SAMTALS</b>	<b>506</b>	<b>100%</b>	<b>502</b>	<b>100%</b>	<b>1796</b>	<b>100%</b>	<b>2804</b>	<b>100%</b>

**Mynd 3.** Tímabundin leyfi alls. Dreifing um landið



### Tímabundin atvinnuleyfi skipt eftir starfsgreinum

Þegar tímabundnum atvinnuleyfum er skipt eftir starfsgreinum kemur í ljós að flest leyfi voru veitt vegna starfa í fiskvinnslu eins og fyrri ár en hins vegar hefur átt sér stað veruleg fækkun á milli ára eða frá 468 leyfum árið 2001 í 210 leyfi á síðast liðnu ári. Sömu sögu er að segja í öðrum starfsgreinum nema í kjötiðnaði og slátrun þar sem aðeins fækkaði um tvö leyfi, eða úr 58 í 56. Þar er fyrst og fremst um að ræða leyfi sem veitt voru í sláturtíð og var ekki framlengt.

**Tafla 3.** Tímabundin atvinnuleyfi, skipt á starfsgreinar.

	Fjöldi 2000	Fjöldi 2001	Fjöldi 2002	Hlutfall 2002
Stjórnendur, sérfræðingar, fólk með sérmenntun í vísindum og viðskiptum, listamenn og skrifstofufólk	148	97	85	8%
Fólk við barnagæslu, umönnun og heimilishjálp	107	123	59	6%
Fólk við þrif, ræstingu, uppvask og aðstoð í eldhúsi	337	276	172	17%
Matreiðslufólk, þjónar, barþjónar, fólk í sal	37	20	11	1%
Fólk við afgreiðslustörf og störf á lager	70	36	26	3%
Iðnaðarmenn, sérhæft starfsfólk og verkafólk í byggingariðnaði	241	155	62	6%
Iðnaðarmenn, sérhæft starfsfólk og verkafólk í málmiðnaði og rafeindavirkjun	58	46	22	2%
Véla- og verkafólk í öðrum iðnaði, verksmiðjum og matvælaframleiðslu	295	282	81	8%
Iðnaðarmenn, sérhæft starfsfólk og verkafólk í kjötiðnaði og slátrun	88	58	56	6%
Landbúnaðarverkafólk	68	67	22	2%
Fiskvinnslufólk	540	468	210	21%
Sjómenn	19	13	2	0%
Íþróttamenn og þjálfarar	92	73	59	6%
Dansarar	176	208	65	6%
Óflokkað eða vantar upplýsingar	47	125	76	8%
<b>Samtals</b>	<b>2323</b>	<b>2047</b>	<b>1008</b>	<b>100%</b>

### Óbundin atvinnuleyfi

Heimilt er að veita útlendingi sem hér hefur starfað á grundvelli tímabundins atvinnuleyfis, óbundið atvinnuleyfi, hafi hann átt lögheimili hér á landi samfellt í þrjú ár og hafi öðlast ótímabundið dvalarleyfi. Veitingu slíkra leyfa hefur fjölgað jafnt og þétt undanfarin ár t.d. má

benda á að á árinu 2000 voru veitt 406 leyfi en árið 1999 voru þau 275. Á síðasta ári jókst fjöldi óbundinna leyfa úr 560 árið 2001 í 680. Þar eru Pólverjar langflestir eins og undanfarin ár eða 251, 67 Filippseyingum voru veitt óbundin leyfi og 66 Júgóslöfum.

**Tafla 4.** Óbundin atvinnuleyfi. Ríkisfang

	<b>2000</b>	<b>2001</b>	<b>2002</b>	
	<b>Fjöldi</b>	<b>Fjöldi</b>	<b>Fjöldi</b>	<b>Hlutfall</b>
Pólland	193	237	251	37%
Filippseyjar	29	30	67	10%
Júgóslavía	29	42	66	10%
Tæland	34	48	50	7%
Rússland	12	21	24	4%
Litháen	5	12	19	3%
Víetnam	7	12	18	3%
Kína	7	12	16	2%
Marokkó	5	4	13	2%
Bandaríkin	5	11	8	1%
Úkraína	1	6	8	1%
Búlgaría	9	5	7	1%
Króatía	2	15	6	1%
Perú	3	5	6	1%
Nepal	0	3	6	1%
Albanía	4	6	4	1%
Sri Lanka	3	3	4	1%
Ungverjaland	4	4	3	0%
Aðrar þjóðir	54	84	104	15%
<b>SAMTALS</b>	<b>406</b>	<b>560</b>	<b>680</b>	<b>100%</b>

**Tafla 5.** Óbundin atvinnuleyfi. Dreifing um landið

	<b>2000</b>	<b>2001</b>	<b>2002</b>	
	<b>Fjöldi</b>	<b>Fjöldi</b>	<b>Fjöldi</b>	<b>Hlutfall</b>
Reykjavík	149	170	302	44%
Höfuðborgarsv. rest	39	90	122	18%
Suðurnes	31	90	78	11%
Vesturland	35	34	39	6%
Vestfirðir	50	71	27	4%
Norðurland vestra	2	3	6	1%
Norðurland eystra	35	22	36	5%
Austurland	33	34	33	5%
Suðurland	32	46	39	6%
<b>SAMTALS</b>	<b>406</b>	<b>560</b>	<b>682</b>	<b>100%</b>

### ***Önnur atvinnuleyfi***

Fjöldi veittra námsmannaleyfa stóð nokkurn veginn í stað en þau voru 125 árið 2001 og 122 árið 2002. Eins og áður er meiri hluti námsmannanna á höfuðborgarsvæðinu eða 110. Þegar ríkisfang námsmannanna er skoðað kemur í ljós að flest leyfi eru veitt Taílandingum eða 15 leyfi, 11 námsmenn koma frá Búlgaríu, 9 frá Kína, 8 frá Rússlandi og 8 frá Litháen, 6 koma frá Bandaríkjunum, 5 frá Póllandi og 5 frá Filippseyjum. Önnur námsmannaatvinnuleyfi dreifast á margar þjóðir.

Vistráðningarleyfum (au þeir leyfum) fækkaði umtalsvert þ.e. úr 52 í 28. Flestir komu frá Póllandi eða 9 og 7 frá Litháen. Önnur leyfi skiptast á milli margra landa, má þar nefna Slóvakíu, Eistland, Marokkó, Ástralíu, Tailand og Filippseyjar.

### **II. Synjanir**

Árið 2002 var 284 umsóknum um atvinnuleyfi synjað. Árið 2001 voru synjanir 303 en aðeins 56 árið 2000. Í flestum tilvikum var um að ræða umsóknir um ný tímabundin atvinnuleyfi sem synjað var á grundvelli vinnumarkaðssjónarmiða, þ.e. að ekki væri um skort á vinnuafli að ræða.

Heimilt er að kæra afgreiðslu Vinnumálastofnunar á umsóknum um atvinnuleyfis til félagsmálaráðuneytisins. Á árinu 2002 voru átta umsóknir kærðar til ráðuneytisins. Í sex tilvikum var ákvörðun Vinnumálastofnunar um synjun á atvinnuleyfi staðfest af ráðuneytinu, í einu tilviki komu fram ný gögn sem leiddu til endurupptöku á synjun og í einu tilviki var ákvörðun stofnunarinnar snúið við en sú ákvörðun varðaði synjun á leyfi til vistráðningar.