

## Veiting atvinnuleyfa til útlendinga á árinu 2000

Mái 2001.

Vinnumálastofnun hefur haft veitingu atvinnuleyfa útlendinga með höndum frá 1. ágúst 1998 sbr. 3. gr. laga nr. 133/1994 um atvinnuréttindi útlendinga. Helstu skilyrði laganna fyrir veitingu atvinnuleyfis eru að kunnáttumenn verði ekki fengnir innanlands, atvinnuvegi landsins skorti vinnuafli eða aðrar sérstakar ástæður mæli með leyfisveitingu. Ekki þarf að sækja um atvinnuleyfi fyrir ríkisborgara í ríkjum sem eiga aðild að samningnum um Evrópska efnahagssvæðið.

Allt frá árinu 1995 hefur útgáfa atvinnuleyfa aukist jafnt og þétt í kjölfar minnkandi atvinnuleysis. Þá hefur verið mikil þensla á vinnumarkaði undanfarið sem leitt hefur til stóraukinnar eftirspurnar eftir vinnuafli. Með breytingu á lögum um atvinnuréttindi útlendinga frá 9. maí á síðasta ári var felld niður undanþága frá kröfu um atvinnuleyfi vegna dansara á næturklúbbum, en sú lagabreyting skýrir að einhverju leyti fjölgun nýrra atvinnuleyfa á árinu 2000.

Í nóvember 1999 skipaði félagsmálaráðherra nefnd sem ætlað var að endurskoða núgildandi lög um atvinnuréttindi útlendinga. Nú hefur frumvarp nefndarinnar, sem felur í sé heildarendurskoðun laganna, verið lagt fram á Alþingi. Miklar breytingar hafa átt sér stað á íslenskum vinnumarkaði síðustu ár og eins hefur samfélagið breyst að því leyti að mikill fjöldi útlendinga sem hingað hefur komið í atvinnuskyni dvelst hér nú um lengri tíma eða sest hér jafnvel að til frambúðar. Eru útlendingar nú orðnir mjög sýnilegir þátttakendur í íslensku atvinnulífi og hefur umræða um málefni þeirra verið mjög í brennidepli undanfarið.

Í ljósi þessara breytinga var farið af stað með endurskoðun laganna og er frumvarpinu m.a. ætlað að tryggja réttaröryggi útlendinga sem koma til landsins í atvinnuskyni. Auk þess taka þau til réttar aðstandenda útlendinga sem dvalið hafa hér í lengri tíma.

## I. Veiting atvinnuleyfa

Samkvæmt lögum um atvinnuréttindi útlendinga, nr. 133/1994 er atvinnuleyfum skipt í eftirfarandi flokka:

**Tímabundið atvinnuleyfi:** Leyfi veitt atvinnurekanda til að ráða útlending til starfa.

**Óbundið atvinnuleyfi:** Leyfi veitt útlendingi til að vinna á Íslandi.

**Atvinnuleyfi vegna námsdvalar og vistráðningar:** Atvinnuleyfi erlendra námsmanna í íslenskum skólum eða vegna samninga um vist á heimili.

**Atvinnurekstrarleyfi:** Leyfi til að vinna sjálfstætt eða starfrækja fyrirtæki.

Í því yfirliti sem hér fer á eftir er byggt á þessari flokkun atvinnuleyfa. Á myndum 1 og 2 er gefið heildaryfirlit yfir alla flokka atvinnuleyfa. Því næst eru tímabundin atvinnuleyfi skoðuð nánar. Er þá litið á ríkisfang þeirra sem atvinnuleyfin eru veitt vegna, og einnig á staðsetningu

fyrirtækisins á landinu. Einnig er yfirlit yfir helstu starfsgreinar sem útlendingar á tímabundnum leyfum eru ráðnir í.

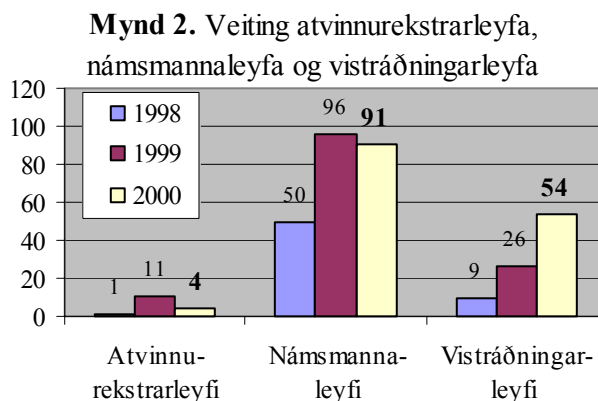
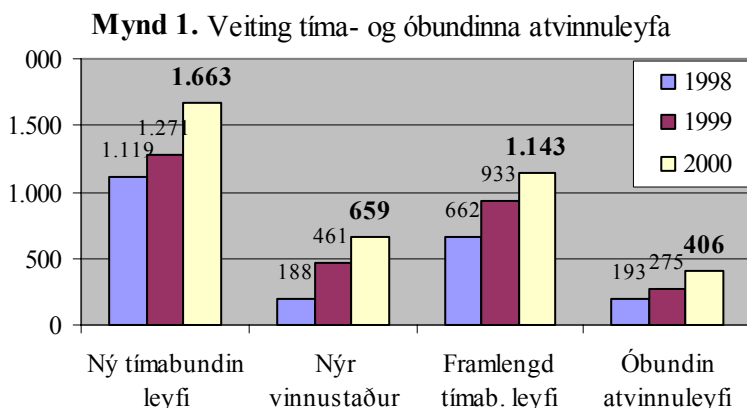
Óbundin leyfi eru skoðuð sérstaklega, flokkuð eftir ríkisfangi og hvar á landinu fólk er búsett. Í lok þessa kafla er svo litið nánar á námsmanna- og vistráðningarleyfi og þau greind eftir þjóðerni þeirra er leyfin hljóta.

Á Mynd 1 má sjá að á árinu 2000 voru veitt alls 1.663 ný tímabundin atvinnuleyfi á móti 1.271 árið 1999. Þá kemur í ljós að stöðugt verður algengara að útlendingar færi sig á milli vinnustaða en meðan útlendingur dvelur hér með tímabundið dvalar- og atvinnuleyfi þarf að gefa út nýtt atvinnuleyfi í hvert skipti sem skipt er um vinnuveitanda. Þannig voru veitt 659 ný atvinnuleyfi vegna nýs

vinnustaðar árið 2000 á móti 461 árið 1999. Sömu sjónarmið búa að baki slíks leyfis þ.e. þörf vinnumarkaðarins en einnig er tekið tillit til tengsla útlendings við landið.

Í 1.143 tilvikum var leyfi hjá sama atvinnurekanda framlengt og hefur slíkum framlengdum leyfum fjölgað úr 933 árið 1999. Þá voru veitt alls 406 óbundin atvinnuleyfi á árinu 2000, sem er 48% aukning frá árinu 1999.

Á mynd 2 er yfirlit yfir veitingu annars konar leyfa, en slík leyfi er veitt í mun minna mæli. Aðeins voru veitt 4 atvinnurekstrarleyfi árið 2000. Námsmannaleyfin voru 91 sem er svipaður fjöldi og árið áður. Veruleg aukning varð hins vegar í veitingu vistráðningarleyfa eða úr 26 leyfum í 54.



## Tímabundin atvinnuleyfi

Í töflu 1 má sjá veitt tímabundin leyfi eftir ríkisfangi, bæði ný leyfi og framlengd. Eins og undanfarin ár eru veitt atvinnuleyfi vegna Pólverja í miklum meirihluta en alls voru veitt 1.071 leyfi til að ráða Pólverja og 993 árið 1999. Er það nærri þriðjungur allra tímabundinna atvinnuleyfa. Næst flest leyfi voru veitt vegna Filippseyinga eða 315. Næst koma leyfi vegna Júgóslava, Tælendinga og Litháa og þar fyrir neðan eru leyfi

**Tafla 1.** Tímabundin atvinnuleyfi flokkuð eftir ríkisfangi

	1998			1999			2000			hlutfall
	Ný leyfi	Framl.	Samtals	Ný leyfi	Framl.	Samtals	Ný leyfi	Framl.	Samtals	
Pólland	446	388	834	578	415	993	594	477	1071	30,9%
Filippseyjar	76	48	124	125	86	211	206	109	315	9,1%
Júgóslavía	101	21	122	140	59	199	190	70	260	7,5%
Tæland	102	36	138	137	74	211	132	98	230	6,6%
Litháen	23	7	30	40	13	53	160	39	199	5,7%
Rússland	75	19	94	72	29	101	74	50	124	3,6%
Bandaríkin	95	8	103	99	21	120	83	17	100	2,9%
Kína	24	10	34	38	14	52	57	24	81	2,3%
Víetnam	19	9	28	27	20	47	47	29	76	2,2%
Eistland	5	5	10	3	4	7	68	2	70	2,0%
Ungverjaland	4	3	7	10	3	13	56	5	61	1,8%
Úkraína	28	3	31	20	12	32	40	14	54	1,6%
Tékkland	6	1	7	22	9	31	48	5	53	1,5%
Lettland	12	2	14	12	7	19	43	6	49	1,4%
Kanada	18	2	20	28	7	35	36	8	44	1,3%
Rúmenía	8	1	9	25	11	36	17	27	44	1,3%
Marokkó	7	3	10	26	10	36	31	10	41	1,2%
Bosnía	5	7	12	11	3	14	32	8	40	1,2%
Brasíla	4	3	7	12	2	14	33	2	35	1,0%
Króatía	8	5	13	20	5	25	11	16	27	0,8%
Chile	7	2	9	3	4	7	19	7	26	0,7%
Nepal	9	0	9	12	1	13	23	2	25	0,7%
Búlgaría	13	10	23	8	9	17	20	4	24	0,7%
Perú	8	2	10	14	6	20	18	6	24	0,7%
Indland	3	5	8	12	4	16	15	5	20	0,6%
Slóvakíu	1	2	3	11	0	11	14	5	19	0,5%
Nígeríu	10	2	12	5	5	10	16	2	18	0,5%
Indónesíu	1	1	2	5	2	7	15	2	17	0,5%
Tyrklandi	2	0	2	6	3	9	9	8	17	0,5%
Albanía	7	2	9	5	4	9	9	7	16	0,5%
Sri Lanka	12	3	15	11	4	15	11	4	15	0,4%
Kólumbíu	2	1	3	9	2	11	10	3	13	0,4%
Makedóníu	2	0	2	7	2	9	11	2	13	0,4%
Suður Afríku	5	6	11	12	6	18	7	5	12	0,3%
Eþíópíu	1	0	1	8	0	8	6	5	11	0,3%
Mexíkó	3	3	6	4	0	4	9	2	11	0,3%
Ástralíu	4	1	5	6	2	8	9	1	10	0,3%
Sviss	8	2	10	7	3	10	7	3	10	0,3%
Ghana	1	1	2	5	2	7	3	6	9	0,3%
Nýja Sjálandi	10	5	15	4	2	6	5	4	9	0,3%
Equador	1	2	3	2	1	3	4	4	8	0,2%
Japan	9	0	9	6	2	8	6	2	8	0,2%
Írak	1	1	2	3	1	4	5	2	7	0,2%
Kenýa	4	1	5	5	2	7	5	2	7	0,2%
Moldavíu	0	0	0	3	0	3	6	1	7	0,2%
Georgíu	1	0	1	1	1	2	5	1	6	0,2%
Grænhöfðaeyjum	3	0	3	4	2	6	5	1	6	0,2%
Kúbu	3	2	5	7	5	12	5	1	6	0,2%
Namibíu	0	0	0	2	0	2	4	2	6	0,2%
Aðrir	162	41	203	100	54	226	84	30	114	3,3%
<b>SAMTALS</b>	<b>1359</b>	<b>676</b>	<b>2035</b>	<b>1732</b>	<b>933</b>	<b>2737</b>	<b>2323</b>	<b>1145</b>	<b>3468</b>	<b>100%</b>

veitt vegna Rússa, Bandaríkjamanna, Kínverja, Víetnama og Eistlendinga. Önnur leyfi dreifast á margar þjóðir um allan heim.

Í töflu 2 má sjá að flest ný atvinnuleyfi voru árið 2000 veitt fyrirtækjum í Reykjavík og í nágrannasveitarfélögum, eða alls

1.519 leyfi. Þetta er um 65% allra nýrra atvinnuleyfa og samsvarar íbúafjölda höfuðborgarsvæðisins. Fremur lítið er um veitingu nýrra atvinnuleyfa til fyrirtækja um norðan- og austanvert landið.

Framlengd atvinnuleyfi

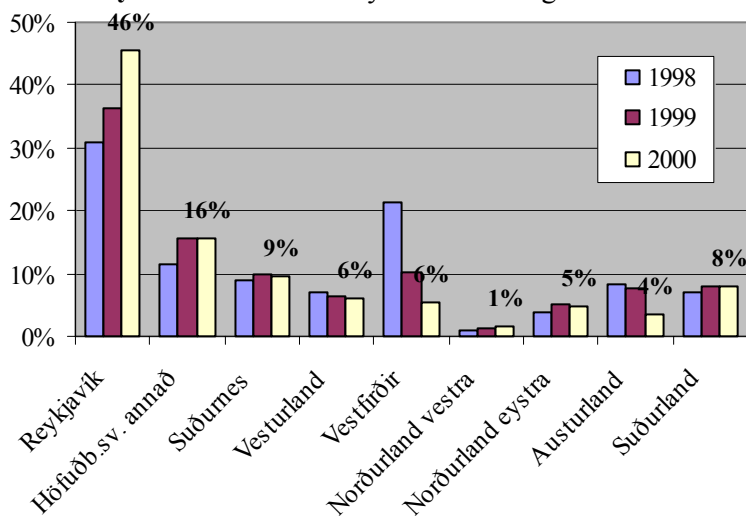
eru aðeins um 53% ef lítið er á höfuðborgarsvæðið í heild og víðast úti um land er hlutfall framlengdra leyfa hærra en hlutfall nýrra leyfa.

Á mynd 3 má sjá að hlutfallslega hefur veiting tímabundinna atvinnuleyfa aukist mjög á höfuðborgarsvæðinu, einkum þó í Reykjavík. Um

**Tafla 2.** Tímabundin atvinnuleyfi 2000. Dreifing um landið

	Ný leyfi		Framlengd leyfi		Leyfi samtals	
	Fjöldi	Hlutfall	Fjöldi	Hlutfall	Fjöldi	Hlutfall
Reykjavík	1163	50,1%	419	36,6%	1582	45,6%
Höfuðb.sv. annað	356	15,3%	187	16,3%	543	15,7%
Suðurnes	171	7,4%	155	13,5%	326	9,4%
Vesturland	139	6,0%	68	5,9%	207	6,0%
Vestfirðir	113	4,9%	79	6,9%	192	5,5%
Norðurland vestra	42	1,8%	10	0,9%	52	1,5%
Norðurland eystra	102	4,4%	62	5,4%	164	4,7%
Austurland	54	2,3%	70	6,1%	124	3,6%
Suðurland	183	7,9%	95	8,3%	278	8,0%
	2323	100%	1145	100%	3468	100%

**Mynd 3.** Tímabundin leyfi alls. Dreifing um landið



46% tímabundinna leyfa eru veitt fyrirtækjum í Reykjavík samanborið við rúm 30% árið 1998. Á sama tíma hefur hlutfall atvinnuleyfa veitt fyrirtækjum á Vestfjörðum fallið úr yfir 20% árið 1998 í um 6% árið 2000. Það tengist eflaust samdrætti í fiskvinnslu á Vestfjörðum og þenslu í byggingariðnaði á höfuðborgarsvæðinu.

Á einstökum stöðum utan höfuðborgarsvæðisins jókst fjöldi veittra nýrra atvinnuleyfa á síðasta ári t.d. í

Reykjanesbæ þar sem veitt voru 60 ný leyfi. Fyrirtækjum í Stykkishólmi voru veitt alls 41 leyfi, í Grundarfirði 26, í Þorlákshöfn 42 og á Flúðum 27. Umtalsverð fækkun varð aftur móti á Ísafirði þar sem aðeins voru veitt 10 leyfi, en 44 árið 1999, og í Bolungarvík, en þar voru veitt 16 leyfi á móti 37 árið 1999. Aftur á móti fjölgar veittum leyfum á Flateyri úr 11 leyfum 1999 í 20 á síðasta ári og á Suðureyri úr 4 leyfum í 28 á árinu 2000.

Meðal minni sveitarfélaga sem skera sig úr hvað varðar fjölda framlenginga má benda á Grindavík, Garð, Patreksfjörð, Eskifjörð, Flúðir og Þorlákshöfn.

**Tafla 3.** Tímabundin atvinnuleyfi, skipt á starfsgreinar

	<b>Fjöldi</b>	<b>Hlutfall</b>
Stjórnendur, sérfræðingar, fólk með sérmenntun í vísindum og viðskiptum, listamenn og skrifstofufólk	148	6%
Fólk við barnagæslu, umönnun og heimilishjálp	107	5%
Fólk við þrif, ræstingu, uppvask og aðstoð í eldhúsi	337	15%
Matreiðslufólk, þjónar, barþjónar, fólk í sal	37	2%
Fólk við afgreiðslustörf og störf á lager	70	3%
Iðnaðarmenn, sérhæft starfsfólk og verkafólk í byggingariðnaði	241	10%
Iðnaðarmenn, sérhæft starfsfólk og verkafólk í málmiðnaði og rafeindavirkjun	58	2%
Véla- og verkafólk í öðrum iðnaði, verksmiðjum og matvælaframleiðslu	295	13%
Iðnaðarmenn, sérhæft starfsfólk og verkafólk í kjötiðnaði og slátrun	88	4%
Landbúnaðarverkafólk	68	3%
Fiskvinnslufólk	540	23%
Sjómenn	19	1%
Íþróttamenn og þjálfarar	92	4%
Dansarar	176	8%
Óflokkað eða vantar upplýsingar	47	2%
Samtals	2323	100%

Í töflu 3 kemur fram að flest atvinnuleyfi er veitt vegna starfa í fiskvinnslu, en þau voru 540 á síðastliðnu ári. Þar hefur þó orðið umtalsverð fækkun en á árinu 1998 voru veitt 756 leyfi vegna fiskvinnslustarfa og 665 árið 1999. Veitt atvinnuleyfi til starfsfólks í byggingariðnaði eru 241 og í málmiðnaði og rafeinda-virkjun 58. Þá voru veitt 295 leyfi til fólks í ýmsum verk-smiðjustörfum við framleiðslu, þökkun og vélavinnu. Undan-farin ár hafa störf ekki verið flokkuð á sama hátt og nú, en þó er ljóst að mjög hefur fjölgað veittum atvinnuleyfum til byggingar- og iðnfyrirtækja.

Einnig hefur fjölgað jafnt og þétt atvinnuleyfum vegna fólks í ræstingum, uppvaski og tengdum störfum, en þau voru 337 á síðasta ári. Sama má segja um umönnunarstörf, en veitt voru 107 leyfi vegna þeirra árið 2000. Veitt voru 148 atvinnuleyfi vegna sérfræðinga og fólks með sérmenntun á ýmsum sviðum. Er það fjölbreyttur hópur en fólk með sérþekkingu á tölvum og hugbúnaðargerð er stærsti hópurinn, eða 38, og hefur fjölgað jafnt og þétt í þeim hópi síðustu ár. Á árinu 2000 voru veitt 176 leyfi vegna dansara á skemmtistöðum, en fram til síðasta árs var það ekki á höndum Vinnumálastofnunar að veita þeim atvinnuleyfi. Með breytingu á lögnum um atvinnuréttindin útlendinga frá 9. maí 2000 var felld niður undanþága frá kröfu um atvinnuleyfi vegna slíkra starfa.

## Óbundin atvinnuleyfi

Óbundið atvinnuleyfi er veitt útlendingi en ekki atvinnurekanda eins og tímabundið atvinnuleyfi.

Heimilt er að veita slíkt leyfi þegar útlendingur hefur samfellt átt lögheimili á Íslandi í þrjú ár og öðlast ótímabundið dvalarleyfi.

Árið 1999 jókst veiting óbundinna atvinnuleyfa úr 193 leyfum árið 1998 í 275 eða alls um 43%.

Enn varð aukning á síðastliðnu ári en þá urðu þau alls 406, sem gerir um 48% aukningu frá árinu á undan. Í töflu 4 má sjá að Pólverjar eru eðlilega í miklum meirihluta þeirra sem uppfylla skilyrði til veitingar óbundinna atvinnuleyfa en á síðastliðnu ári voru alls 193 Pólverjum veitt óbundið atvinnuleyfi á móti 46 árið 1998 og 104 árið 1999. Þar á eftir koma Tælendingar, Jógóslavar og Filippseyingar.

**Tafla 4.** Óbundin atvinnuleyfi. Ríkisfang

	1998	1999	2000	
	Fjöldi	Fjöldi	Fjöldi	Hlutfall
Pólverjar	46	104	193	48%
Tælendingar	26	28	34	8%
Filippseyingar	24	30	29	7%
Jógóslavar	22	28	29	7%
Rússar	10	9	12	3%
Bosnía	1	6	9	2%
Búlgarar	3	4	9	2%
Kínverjar	4	12	7	2%
Víetnam	3	2	7	2%
Bandaríkjamenn	4	6	5	1%
Litháar	0	0	5	1%
Marokkóbúar	3	5	5	1%
Albaníu	0	2	4	1%
Mongóliu	0	0	4	1%
Suður-Afríku	0	4	4	1%
Ungverjalandi	2	3	4	1%
Kanada	0	2	3	1%
Perú	0	1	3	1%
Sri Lanka	4	7	3	1%
Aðrar þjóðir	41	22	37	9%
<b>SAMTALS</b>	<b>193</b>	<b>275</b>	<b>406</b>	<b>100%</b>

Í töflu 5 er sýnd dreifing veittra óbundinna

atvinnuleyfa um landið. Allt fram undir síðasta ár hafa ný atvinnuleyfi verið veitt í hlutfallslega miklum mæli til Vestfjarða. Þetta endurspeglast í að síðustu 2 ár hefur mjög hátt hlutfall óbundinna atvinnuleyfa verið veitt

**Tafla 5.** Óbundin atvinnuleyfi. Dreifing um landið

	1998	1999	2000	
	Fjöldi	Fjöldi	Fjöldi	Hlutfall
Reykjavík	75	91	149	36,7%
Höfuðborgarsv. rest	20	41	39	9,6%
Suðurnes	18	27	31	7,6%
Vesturland	16	8	35	8,6%
Vestfirðir	22	56	50	12,3%
Norðurland vestra	19	2	2	0,5%
Norðurland eystra	8	32	35	8,6%
Austurland	9	20	33	8,1%
Suðurland	11	9	32	7,9%
	<b>198</b>	<b>286</b>	<b>406</b>	<b>100%</b>

útlendingum sem búsettir eru þar miðað við hlutdeild Vestfirðinga í íbúafjölda landsins. Tæpur helmingur óbundinna atvinnuleyfa er veitt útlendingum sem búsettir eru á höfuðborgarsvæðinu sem er svipað hlutfall og undanfarin ár. Þetta er þó mun lægra hlutfall en sem nemur íbúafjölda svæðisins. Reikna má með að þetta hlutfall fari hækkandi í ljósi mikillar fjölgunar nýrra atvinnuleyfa til fyrirtækja á höfuðborgarsvæðinu undanfarin 2 ár.

## ***Önnur atvinnuleyfi***

Eins og fram kom á mynd 2 eru ekki veitt mörg námsmannaleyfi, vistráðningarleyfi eða atvinnurekstrarleyfi á ári hverju. Af þeim 42 sem fengu námsmannaleyfi voru flest veitt Bandaríkjamönnum, eða 7 leyfi, og samtals voru 13 leyfi veitt fólki frá Ameríku. Þá voru 13 námsmönnum frá Evrópuríkjum veitt leyfi á síðasta ári og dreifast þau nokkuð jafn á mörg ríki. Tólf námsmenn frá Asíu fengu leyfi á síðasta ári, flestir frá Kína og Tælandi, en aðeins fjórir Afríkubúar fengu námsmannaleyfi.

Allflestir námsmennirnir voru búsettir í Reykjavík eða nágrennsveitarfélögunum, en þrír voru búsettir á Akureyrir og 3 annars staðar á landinu.

Nánast öll vistráðningarleyfin 22 voru veitt fólki frá Evrópu, einkum Pólverjum (7) og Litháum (7).

## **II. Synjanir**

Helstu ástæður þess að atvinnuleyfi er synjað eru þær að umsækjandi um atvinnuleyfi, þ.e. atvinnurekandi hafi ekki leitað til svæðisvinnumiðlunar við leit að innlendum starfsmanni eða þá að svæðisvinnumiðlun hefur tekist að manna það starf sem um ræðir. Frá 1. júlí 1997 hefur þeirri reglu verið fylgt að kannað er hvort Íslendingi hafi staðið til boða að sækja um það starf sem fyrirhugað er að útlendingur gegni. Er það í samræmi við það skilyrði laganna um atvinnuréttindi útlendinga að kunnáttumenn verði ekki fengnir innan lands og atvinnuvegi landsins skorti vinnuafli. Eins getur atvinnuástand almennt eða á tilteknu svæði leitt til þess að skilyrði laganna um þörf á vinnuafli sé ekki uppfyllt. Þá getur verið um að ræða ýmsa formgalla á umsókn eða ráðningarsamningi.

Á síðastliðnu ári var alls 56 umsóknum um atvinnuleyfi synjað og 1999 voru synjanir 53. 1998 voru synjanir 116, þar af var einum atvinnurekanda synjað um leyfi til að ráða 24 útlendinga til landsins. Færri synjanir síðastliðin tvö ár má rekja beint til atvinnuástandsins þ.e. minnkandi atvinnuleysis og gríðarlegri eftirspurn eftir vinnuafli.