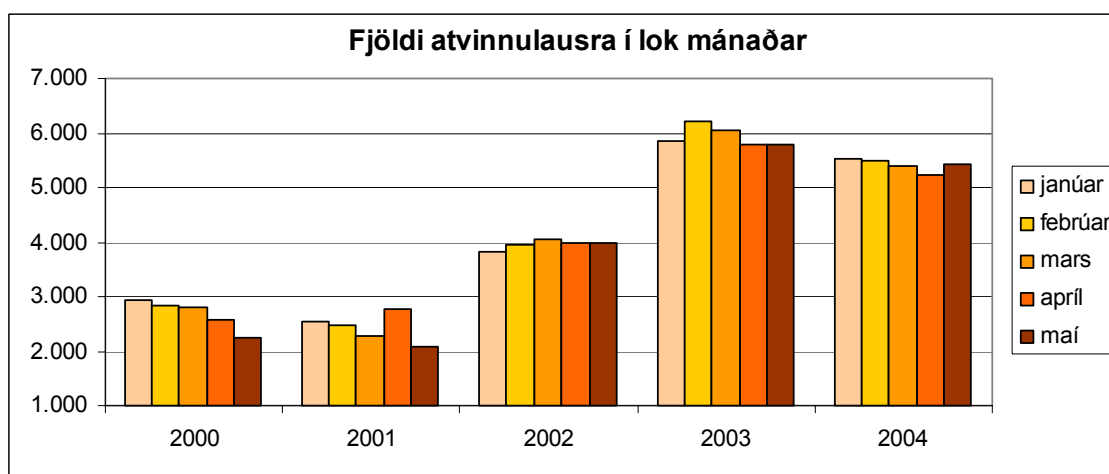


Atvinnulausir í lok maí samanborið við lok apríl

Fjöldi atvinnulausra í lok maímánaðar jókst um alls 216 manns frá lokum apríl. Árin 2002 og 2003 hefur fjöldi atvinnulausra staðið nokkurn veginn í stað milli loka apríl og maí, en tvö árin þar á undan fækkaði milli þessara tímapakta.

Þá er athyglisvert að árin 2000 og 2001 er viðvarandi fækkun á atvinnuleysisrá frá janúar fram í maí (með smá undantekningu í apríl 2001), og sama er að segja um þróunina frá febrúar fram í maí 2003. Í ár fækkar einnig á skrá fyrstu mánuði ársins, en fjölgar svo í maí. Árið 2002 var atvinnuástand að versna verulega sem birtist í að lítil breyting var á atvinnuleysisrá frá lokum janúar til loka maí, og fjölgaði frekar en hitt.

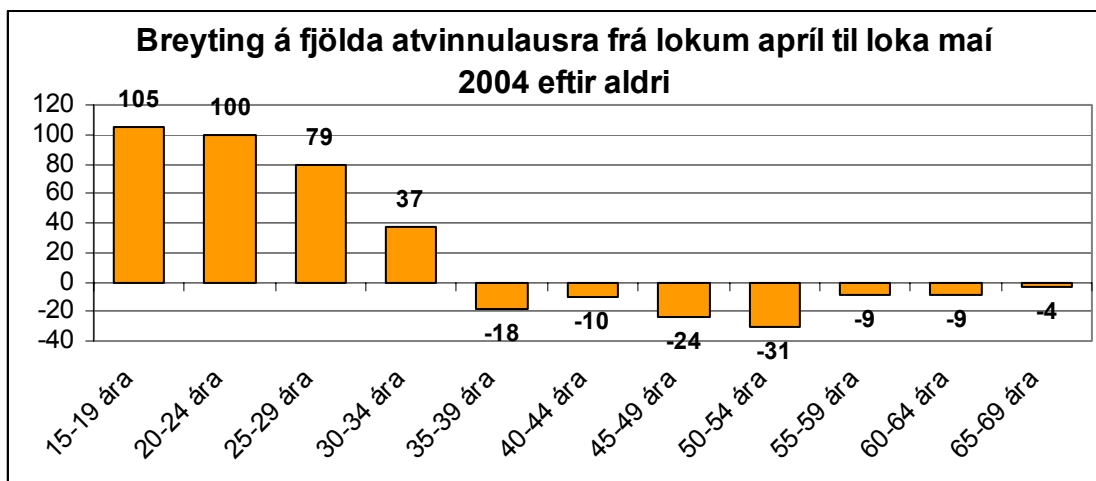


Hér á eftir er hópur atvinnulausra greindur nánar, einkum með tilliti til þess hverjir það eru sem eru að bætast í hóp atvinnulausra frá lokum apríl til loka maí.

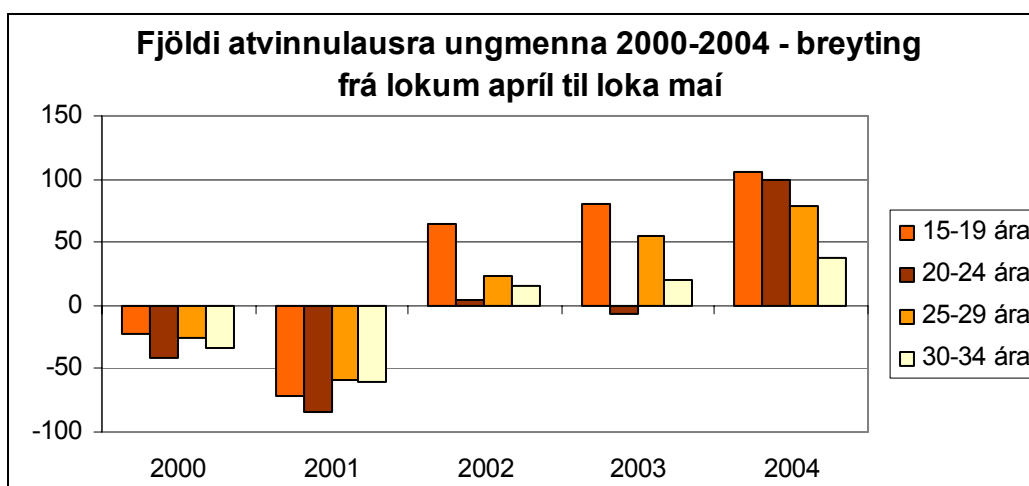
Hverjir eru að bætast í hóp atvinnulausra?

Við greiningu á gögnum um atvinnulausa er ljóst að fjölgun atvinnulausra kemur einkum fram í hópi ungs fólks á höfuðborgarsvæðinu, einkum kvenna.

Sjá má á myndinni hér á eftir að 15-19 ára ungmennum fjölgar um 105 og 20-24 ára um 100. Þá er töluverð fjölgun í aldurshópnum 25-29 ára og nokkur meðal fólks á aldrinum 20-24 ára. Í öðrum aldurshópum fækkar nokkuð. Það er því ljóst að ungt fólk er að koma mikið inn á skrá í ár eftir að skóla lýkur, sem bendir til að þrengra sé orðið um sumarvinnu en áður.



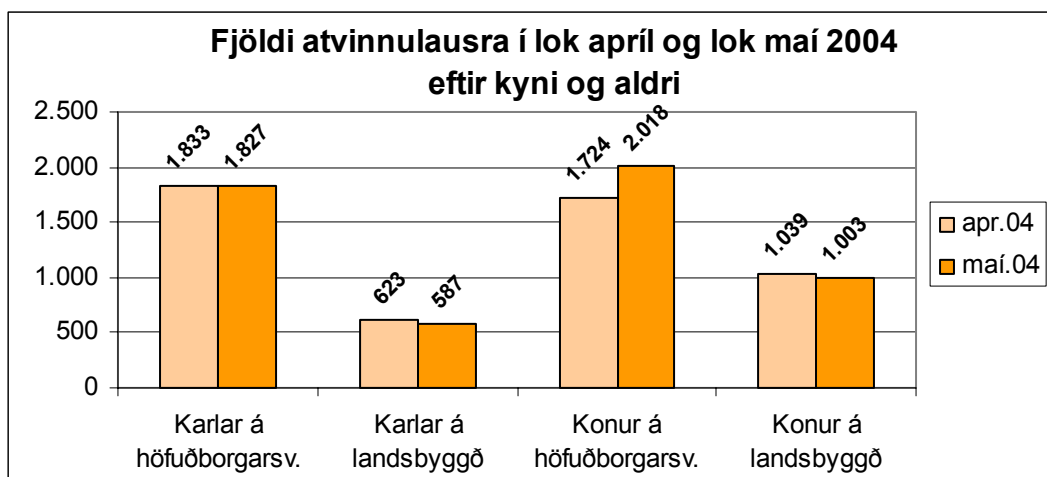
Í gagnagrunni Vinnumálastofnunar liggja aðeins fyrir aldersgreinanlegar upplýsingar aftur til ársins 2000. Ef skoðaðar eru sambærilegar upplýsingar fyrir þau ár má sjá að ákveðin breyting virðist vera að eiga sér stað. Árin 2000 og 2001 fækkar mjög í öllum aldurshópum milli loka apríl og loka maí. Árin 2002 og 2003 er mynstrið orðið líkara því sem það er í ár, þó með þeirri athyglisverðu undantekningu að lítil breyting er á fjölda atvinnulausra í hópi 20-24 ára. Á myndinni hér að neðan er sýnd breytingin frá lokum apríl til loka maí fyrir fjóra yngstu aldurshópnum. Svo virðist sem í ár sé í fyrsta sinn að þrengja verulega að atvinnumöguleikum 20-24 ára skólafólks, þróun sem varð strax árið 2002 hjá yngsta aldurshópnum og árið 2003 hjá aldurshópnum 25-29 ára.



Þar sem aldersgreinanleg gögn liggja ekki fyrir lengra aftur í tímann er erfitt að leggja mat á hvort hér sé um einhverja eðlisbreytingu að ræða á vinnumarkaðnum, eða hvort um sé að ræða ástand sem kemur til með að breytast með breyttu efnahagsástandi. Ýmsar aðrar vísbendingar eru þó um að verulega hafi þrengt að möguleikum ungs fólks á sumarvinnu til lengri tíma litið og er það veruleiki sem þeir sem hafa með atvinnumál ungs fólks að gera þurfa að hafa í huga í framtíðinni, og gildir það um fólk allt frá 16 ára aldri og fram yfir þrítugt.

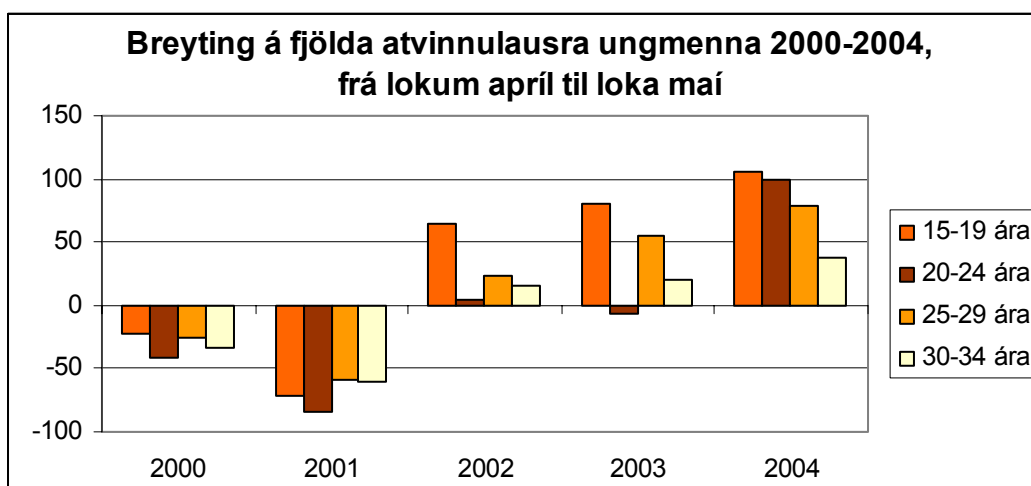
Nánari greining á ungu fólki á atvinnuleysiskrá

Á myndinni hér að neðan má sjá að fjöldi atvinnulausra karla breytist lítið á heildina litið bæði á höfuðborgarsvæðinu og landsbyggðinni, og sama er að segja um konur á landsbyggðinni. Það er aðeins í hópi kvenna á höfuðborgarsvæðinu sem kemur fram fjölgun í hópi atvinnulausra.



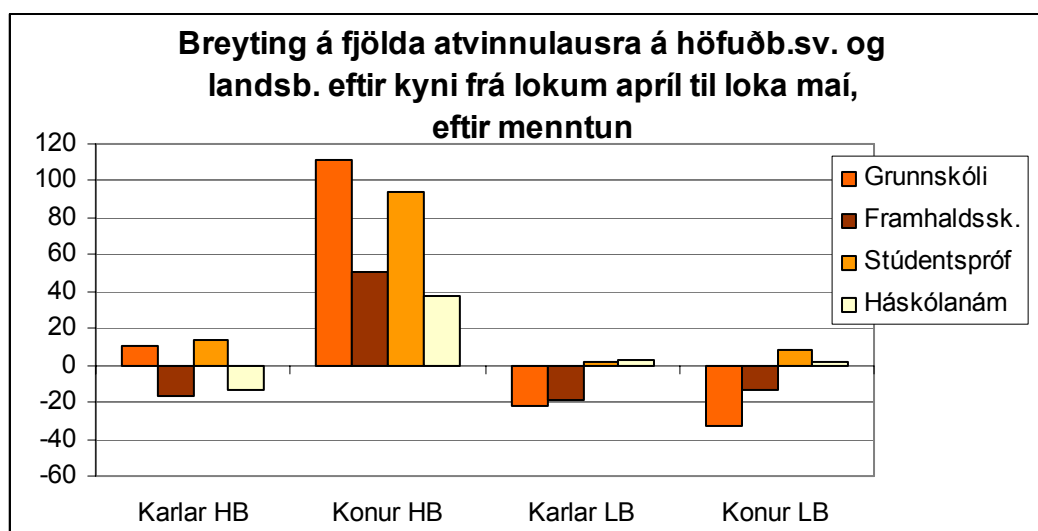
Ef þetta er brotið nánar niður eftir aldri má sjá að meginfjölgun atvinnulausra er hjá 20-29 ára konum á höfuðborgarsvæðinu. Þannig fjölgar þeim sem eru á aldrinum 20-24 ára um nærri 100 og á aldrinum 25-29 ára um ríflega 80. Fjölgunin er einnig nokkur meðal 15-19 ára og 30-34 ára kvenna á höfuðborgarsvæðinu, eða um 40 í hvorum hópi. Þá fjölgar karlmönnum í yngsta aldurshópnum á landsbyggðinni um nálægt 30 og tveimur yngstu aldurshópnum á höfuðborgarsvæðinu um milli 20 og 30 í hvorum hópi.

Lítill breyting á sér stað í eldri aldurshópnum og er þeim því sleppt úr myndinni.



Menntun þeirra sem bæst hafa á atvinnuleysiskrá

Fróðlegt er að með hvaða menntun þeir eru sem bæst hafa við / farið af atvinnuleysis-
skrá milli apríl og maí. Eins og áður hefur komið fram hefur fjölgunin einkum orðið
meðal kvenna á höfuðborgarsvæðinu og þar koma flestar úr hópi þeirra sem aðeins hafa
lokið grunnskólaprófi (yfir 100), en konur með stúdentspróf eru einnig fjölmennur
hópur (tæplega 100), auk þess sem töluvert er um konur með annars konar framhalds-
skólamenntun (um 50) og háskólapróf (tæpl. 40). Þetta eru einkum konur úr yngstu
aldurshópunum, lítil breyting hefur orðið á fjölda eldri kvenna á höfuðborgarsvæðinu á
atvinnuleysiskrá. Á landsbyggðinni hefur fækkað fólki á atvinnuleysiskrá, bæði
körlum og konum, með grunnskólapróf og ýmis konar framhaldsmenntun.



Hafa verður í huga að stærstur hluti þeirra sem eru á atvinnuleysiskrá er fólk með grunnskólamenntun eða minna, eða yfir 60%, en konur með stúdentspróf eru aðeins um 15% atvinnulausra kvenna. Í því ljósi er enn athyglisverðari hin mikla fjölgun kvenna á atvinnuleysiskrá sem er með stúdentspróf.