

# Efnisyfirlit

Inngangur .....	2
I. Veitt atvinnuleyfi.....	3
I.1. Tímabundin atvinnuleyfi .....	4
I.2. Óbundin atvinnuleyfi.....	9
I.3. Önnur atvinnuleyfi.....	10
II. Synjanir .....	11
III. Þjónustusamningar .....	12
IV. Erlendir ríkisborgarar á vinnumarkaði á Íslandi.....	13
IV. 1. Samanburður við Norðurlönd .....	14

# Inngangur

*Veitt leyfi á árinu 2004*

Reglugerð um atvinnuréttindi útlendinga nr. 339/2005 var gefin út í lok marsmánaðar 2005 en reglugerðin hafði verið í smíðum allt árið 2004. Reglugerð með lögnum um atvinnuréttindi hafði ekki áður verið gefin út og framkvæmd laganna því fyrst og fremst byggst á verklagsreglum og mati á aðstæðum hverju sinni. Reglugerðin hefur því styrkt mjög alla stjórnsýslulega framkvæmd laganna og gert hana skilvirkari og gagnsærari.

Vart þarf að geta þess að eftirspurn eftir vinnuafli tók að aukast mjög árinu 2004 í kjölfar ákvarðana um stóriðjuframkvæmdir á Austurlandi. Margháttaðar aðrar framkvæmdir hafa einnig komið til m.a. á höfuðborgarsvæðinu og víðar um land sem aukið hafa þörf á vinnuafli. Þessu hefur ekki verið hægt að mæta með innlendu framboði og útgáfa atvinnuleyfa fyrir erlent vinnuafli því stóraukist eins og fram kemur hér í skýrslunni.

Þann 1. maí 2004 fjölgaði nýjum aðilarlöndum Evrópusambandsins og Evrópska efnahagssvæðisins um tíu. Ríkisstjórn Íslands ákvað að beita aðgangstakmörkunum að íslenska vinnumarkaðnum með þeim hætti að fyrir vinnuafli frá nýju aðildarlöndunum þyrfti áfram að sækja um dvalar- og atvinnuleyfi líkt og um þriðju ríkis borgara væri að ræða. Hins vegar var á það bent m.a. á heimasíðu Vinnumálastofnunar, að samkvæmt viðauka B við aðildarsamning EES, væri núverandi aðildarríkjum gert að veita launamönnum sem eru ríkisborgarar nýju aðildarríkjanna forgang fram yfir ríkisborgara þriðju ríkja að því er varðar aðgengi að vinnumarkaði sínum á því tímabili sem innlendum ráðstöfunum er beitt. Í þessu fólst að fram til, að minnsta kosti, 1. maí 2006 yrði íslenskum fyrirtækjum bent á að umsóknir um heimild til að ráða til sín erlent vinnuafli frá nýju aðildarlöndunum nyttu forgangs í afgreiðslu hjá Vinnumálastofnun fram yfir t.d. umsóknir um vinnuafli frá Filippseyjum eða Tælandi.

Þá hefur íslenskum fyrirtækjum er óska innflutnings á vinnuafli frá nýju aðildarlöndunum jafnframt verið bent á að hafa samband við EES-vinnumiðlunina sem starfar á vegum Vinnumálastofnunar en hún er fyrirtækjum til ráðgjafar og þjónustu varðandi leit að starfsfólki á Evrópska efnahagssvæðinu.

Í framkvæmd laganna hefur þessu forgangsréttarákvæði verið beitt og fjölmörgum umsóknum fyrir vinnuafli frá ríkjum utan ES/EES verið synjað.

Náið samráð hefur verið á milli Vinnumálastofnunar og Útlendingastofnunar um veitingu leyfa samkvæmt lögnum en samkvæmt 19. gr. laganna um atvinnuréttindi skulu stofnanirnar koma á fót sérstakri samráðsnefnd um framkvæmdina. Jafnframt er starfandi samstarfsnefnd sbr. ákvæði í 25. gr. laganna en í henni eiga sæti fulltrúar Vinnumálastofnunar, Útlendingastofnunar, Alþýðusambands Íslands og Samtaka atvinnulífsins og formaður skipaður af félagsmálaráðherra án tilnefningar. Samkvæmt lögnum skal þessi nefnd kölluð saman vegna almennra álitamála varðandi útgáfu atvinnuleyfa og þegar beiðnir berast til Vinnumálastofnunar um atvinnuleyfi fyrir hópa útlendinga. Nefnd þessi vann að gerð reglugerðarinnar um atvinnuréttindi útlendinga er tók gildi á líðandi ári eins og áður var nefnt og hittist reglulega til þess að ræða önnur álitamál er varða málaflokkinn.

Vinnumálastofnun

September 2005

# I. Veitt atvinnuleyfi

Í því yfirliti sem hér fer á eftir eru birtar tölur yfir fjölda veittra atvinnuleyfa árið 2004 og eru þær, þegar hægt er, bornar saman við fjölda veittra leyfa árin 2003, 2002 og í einhverjum tilfellum 2001.

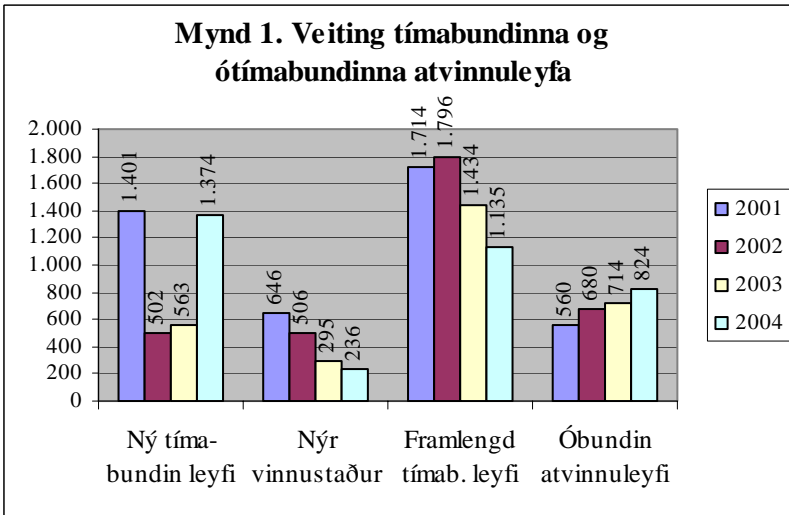
**Tímabundið atvinnuleyfi:** Leyfi veitt atvinnurekanda til að ráða útlending til starfa.

**Óbundin atvinnuleyfi:** Leyfi veitt útlendingi til að vinna á Íslandi.

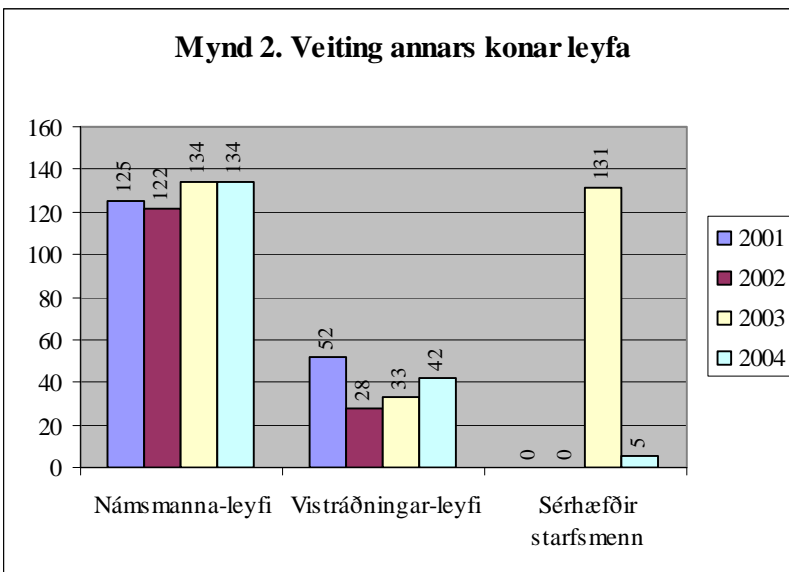
**Atvinnuleyfi vegna námsdvalar og vistráðningar:** Atvinnuleyfi erlendra námsmanna í íslenskum skólum eða vegna samninga um vist á heimili.

**Atvinnuleyfi til sérhæfðra starfsmanna:** Tímabundið leyfi veitt útlendingi vegna sérhæfðra verkefna.

Atvinnuleyfin eru greind niður eftir tegundum eða flokkum atvinnuleyfa sbr. meðfylgjandi yfirlit, eftir ríkisfangi, starfsgreinum og búsetu. Í heild fjölgaði veittum leyfum á milli árana 2003 og 2004 eða úr 3.304 árið 2003 í 3750 veitt leyfi árið 2004 (myndir 1 og 2).



Aukninguna má fyrst og fremst rekja til mikillar fjölgunar á veitingu nýrra tímabundinna leyfa eða úr 563 árið 2003 í 1374 árið 2004. Veiting óbundinna atvinnuleyfa jókst einnig eða úr 714 í 824 veitt leyfi (mynd 1). Fækkun varð á veitingum leyfa vegna starfa á nýjum vinnustað úr 295 árið 2003 í 236 árið 2004. Jafnframt varð fækkun á veitingu framlengdra leyfa úr 1434 í 1135. Veiting námsmannaleyfa stóð í stað á milli ára og leyfum vegna vistráðninga fjölgaði úr 33 í 42 á milli ára. Mikil fækkun varð á veitingu leyfa til sérhæfðra starfsmanna erlendra fyrirtækja (mynd 2).



## **I.1. Tímabundin atvinnuleyfi**

Meginheimildir til að veita atvinnurekanda tímabundið atvinnuleyfi til að ráða útlending til starfa eru þær að kunnáttumenn verði ekki fengnir innan lands, atvinnuvegi landsins skorti vinnuafli eða aðrar sérstakar ástæður mæli með leyfisveitingu. Áður en atvinnuleyfi er veitt ber atvinnurekanda að hafa leitað til svæðisvinnumiðlunar eftir vinnuafli, nema slík leit verði fjirsjáanlega árangurslaus að mati Vinnumálastofnunar. Frá þessu eru undanþáguheimildir eins og að ofan er getið t.d. þegar um er að ræða aðstandendur útlendinga sem hér eru með óbundið atvinnuleyfi (fjölskyldusameining) og einnig vegna hælisleitenda. Þar sem atvinnurekandinn er leyfishafi verður að sækja um nýtt atvinnuleyfi ef ráðningarslit verða og útlendingur hyggst hefja störf á nýjum vinnustað. Af þessari ástæðu eru atvinnuleyfum í þessum flokki skipt í þrennt þ.e. ný tímabundin atvinnuleyfi, nýr vinnustaður og framlengt leyfi á sama vinnustað.

## **Ríkisfang**

Í töflu 1 er tímabundnum atvinnuleyfum skipt eftir ríkisfangi. Sjá má að Pólverjar eru fjölmennastir með alls 31% veittra leyfa og hefur fjölgað töluvert frá því árið 2003 eða úr 663 í 849. Næst fjölmennastir eru Kínverjar með 10% tímabundinna atvinnuleyfa. Hefur þeim fjölgað mikið eða úr 110 árið 2003 í 275 árið 2004. Þar á eftir koma Filippseyingar með 7% og hefur þeim fækkað lítillega. Næstir koma síðan Serbar og Litháar sem hefur fækkað lítillega. Eins og sjá má hefur hlutfallsleg skipting eftir ríkisfangi lítið breyst á milli ára nema hvað Kínverjum hefur fjölgað lang mest.

**Tafla 1. Tímabundin atvinnuleyfi eftir ríkisfangi.**

	2003					2004				
	Ný leyfi	Framlengd leyfi	Nýr vinnustaður	Samtals	Hlutfall	Ný leyfi	Framlengd leyfi	Nýr vinnustaður	Samtals	Hlutfall
Pólland	123	466	74	663	29%	453	339	57	849	31%
Kína	57	44	9	110	5%	181	85	9	275	10%
Filippseyjar	22	168	30	220	10%	74	92	27	193	7%
Serbía og Svartfjallaland	33	114	31	178	8%	78	63	32	173	6%
Litháen	25	132	36	193	8%	63	85	21	169	6%
Slóvakía	31	23	1	55	2%	47	50	2	99	4%
Bandaríkin	45	15	6	66	3%	67	20	9	96	3%
Tæland	15	79	18	112	5%	27	48	17	92	3%
Eistland	18	27	1	46	2%	18	51	3	72	3%
Rússland	22	49	8	79	3%	28	27	8	63	2%
Pakistan	14	0	0	14	1%	38	20	0	58	2%
Lettland	9	16	5	30	1%	19	21	6	46	2%
Víetnam	8	47	11	66	3%	9	26	8	43	2%
Tékkland	15	18	3	36	2%	20	19	2	41	1%
Rúmenía	9	22	6	37	2%	17	20	0	37	1%
Úkraína	9	22	4	35	2%	14	12	4	30	1%
Nepal	7	11	2	20	1%	14	13	2	29	1%
Búlgaríja	1	12	3	16	1%	14	13	0	27	1%
Kólumbía	7	5	1	13	1%	15	10	0	25	1%
Indland	15	16	2	33	1%	12	11	1	24	1%
Kanada	8	5	1	14	1%	20	3	0	23	1%
Ungverjaland	8	3	0	11	0%	11	7	1	19	1%
Hvíta Rússland	0	1	0	1	0%	8	10	0	18	1%
Bosnía	5	13	1	19	1%	6	9	1	16	1%
Ástralía	4	1	1	6	0%	10	3	1	14	1%
Mongólía	5	6	0	11	0%	8	6	0	14	1%
Brasilía	3	3	1	7	0%	10	3	0	13	0%
Chile	5	9	3	17	1%	9	1	2	12	0%
Nýja-Sjáland	0	2	0	2	0%	10	2	0	12	0%
Tyrkland	6	4	4	14	1%	7	5	0	12	0%
Eþíópía	1	7	0	8	0%	3	3	4	10	0%
Argentína	0	2	1	3	0%	7	1	0	8	0%
Krótía	1	9	2	12	1%	4	2	2	8	0%
Perú	2	5	1	8	0%	4	4	0	8	0%
Sri Lanka	4	7	2	13	1%	1	5	2	8	0%
Úrugvæ	3	0	1	4	0%	5	2	1	8	0%
Makedónía	1	3	2	6	0%	2	1	3	6	0%
Nígería	0	5	2	7	0%	3	2	1	6	0%
Albanía	3	3	2	8	0%	0	4	1	5	0%
Georgía	1	5	0	6	0%	1	3	0	4	0%
Marokkó	3	10	2	15	1%	2	1	0	3	0%
Annað	15	48	16	79	3%	35	33	9	77	3%
<b>Samtals</b>	<b>563</b>	<b>1437</b>	<b>293</b>	<b>2293</b>	<b>100%</b>	<b>1374</b>	<b>1135</b>	<b>236</b>	<b>2745</b>	<b>100%</b>

## Dreifing um landið

Síðustu ár hafa flest tímabundin atvinnuleyfi verið veitt vegna starfa á höfuðborgarsvæðinu og var sömu sögu að segja árið 2004 en þá voru 39% allra veittra tímabundinna atvinnuleyfa á Höfuðborgarsvæðinu. Er þó um talsverða fækkun að ræða á því svæði en árið 2003 var þetta hlutfall 55% og fór fjöldi leyfa úr 1269 árið 2003 í 1051 árið 2004. Mesta aukningin í veitingu tímabundinna leyfa var á Austurlandi árið 2004, fór úr 189 leyfum árið 2003 í 687 árið 2004 sem samsvarar um 30% veittra tímabundinna leyfa það árið.

**Tafla 2. Dreifing tímabundinna atvinnuleyfa 2002-2004 um landið (fjöldi).**

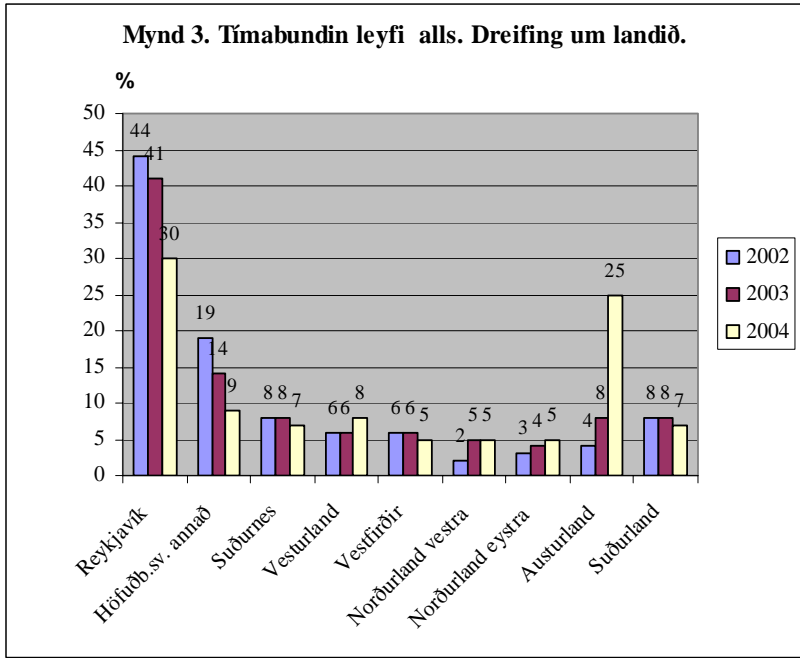
	Ný leyfi			Nýr vinnustaður			Framlengd leyfi			Tímabundin leyfi alls		
	2002	2003	2004	2002	2003	2004	2002	2003	2004	2002	2003	2004
Reykjavík	204	156	296	264	147	96	772	640	425	1240	943	817
Höfuðb.sv. annað	67	54	94	119	48	30	333	224	110	519	326	234
Suðurnes	43	27	71	33	32	25	137	115	97	213	174	193
Vesturland	24	35	127	10	10	8	129	87	89	163	132	224
Vestfirðir	29	41	46	15	13	13	117	95	76	161	149	135
Norðurland vestra	39	70	82	6	6	11	22	43	37	67	119	130
Norðurland eystra	24	17	64	14	10	19	59	59	45	97	86	128
Austurland	26	135	498	16	7	15	65	47	174	107	189	687
Suðurland	50	28	96	25	20	19	162	129	82	237	177	197
<b>Samtals</b>	<b>506</b>	<b>563</b>	<b>1374</b>	<b>502</b>	<b>293</b>	<b>236</b>	<b>1796</b>	<b>1439</b>	<b>1135</b>	<b>2804</b>	<b>2295</b>	<b>2745</b>

**Tafla 3. Dreifing tímabundinna atvinnuleyfa 2002-2004 um landið (hlutfall).**

	Ný leyfi			Nýr vinnustaður			Framlengd leyfi			Tímabundin leyfi alls		
	2002	2003	2004	2002	2003	2004	2002	2003	2004	2002	2003	2004
Reykjavík	40%	28%	22%	53%	50%	41%	43%	44%	37%	44%	41%	30%
Höfuðb.sv. annað	13%	10%	7%	24%	16%	13%	19%	16%	10%	19%	14%	9%
Suðurnes	8%	5%	5%	7%	11%	11%	8%	8%	9%	8%	8%	7%
Vesturland	5%	6%	9%	2%	3%	3%	7%	6%	8%	6%	6%	8%
Vestfirðir	6%	7%	3%	3%	4%	6%	7%	7%	7%	6%	6%	5%
Norðurland vestra	8%	12%	6%	1%	2%	5%	1%	3%	3%	2%	5%	5%
Norðurland eystra	5%	3%	5%	3%	3%	8%	3%	4%	4%	3%	4%	5%
Austurland	5%	24%	36%	3%	2%	6%	4%	3%	15%	4%	8%	25%
Suðurland	10%	5%	7%	5%	7%	8%	9%	9%	7%	8%	8%	7%
<b>Samtals</b>	<b>100%</b>	<b>100%</b>	<b>100%</b>	<b>100%</b>	<b>100%</b>	<b>100%</b>	<b>100%</b>	<b>100%</b>	<b>100%</b>	<b>100%</b>	<b>100%</b>	<b>100%</b>

Ef litið er til einstakra flokka leyfa má sjá að nýjum tímabundnum leyfum fjölgaði úr 563 í 1374 á milli árána 2003 og 2004. Fjölgun var á þessum tegundum leyfa í öllum landshlutum en langmesta aukningin var á Austurlandi eða úr 135 leyfum árið 2003 í 498 árið 2004 þessa miklu aukningu má að mestu rekja til virkjanaframkvæmda við Kárahnjúka. Framlengdum leyfum fækkaði úr 1493 árið 2003 í 1135 árið 2004 og leyfum veittum á nýjan vinnustað

fækkaði úr 293 í 236 á sama tímabili. Var fækkun eða óveruleg fjölgun á framlengdum leyfum



í öllum landshlutum nema á Austurlandi og var fækkunin mest á höfuðborgarsvæðinu. Talsverð fjölgun var í útgáfu framlengdra leyfa en minni í leyfum vegna nýs vinnustaðar. Það má segja að á árinu 2004 hafi miklar breytingar orðið í dreifingu útgefinna tímabundinna atvinnuleyfa um landið þar sem atvinnuleyfum á Austurlandi hefur fjölgað mikið á meðan annars staðar hefur orðið fækkun eða óverulegar breytingar (töflur 2 og 3 og mynd 3).

## Starfsgreinar

Við skiptingu tímabundinna atvinnuleyfa eftir starfsgreinum kemur í ljós að líkt og undanfarin ár er hlutfall fiskvinnslustarfa hátt af veittum nýjum atvinnuleyfum (ný leyfi og nýr vinnustaður) eða 22%. Er um talsverða aukningu að ræða á milli árana 2003 og 2004 eða úr 143 veittum leyfum árið 2003 í 361 veitt leyfi árið 2004. Hlutfallslega flest veitt ný leyfi eru þó ekki vegna starfa í fiskvinnslu árið 2004 heldur í byggingariðnaði eða um 29% veittra nýrra leyfa og má greina mikla fjölgun á milli árana 2003 og 2004 eða úr 103 leyfum árið 2003 í 466 árið 2004. Næst á eftir leyfum til starfa í byggingariðnaði og fiskvinnslu koma leyfi vegna starfa við þrif, ræstingar, uppvask og aðstoð í eldhúsi og fast á hæla þess leyfi vegna skrifstofustarfa, stjórnunar og sérfræðistarfa, vegna starfa í kjötiðnaði og vegna íþróttamanna og þjálfara íþróttafélaga (tafla 4).

**Tafla 4. Ný tímabundin atvinnuleyfi, skipt á starfsgreinar**

	<i>Fjöldi 2002</i>	<i>Fjöldi 2003</i>	<b>Fjöldi 2004</b>	<b>Hlutfall 2004</b>
Stjórnun-sérfr-skrifst-listam ofl.	85	96	110	7%
Gæsla - umönnun - heimilishjálp	59	26	43	3%
Þrif - ræsting - uppvask	172	109	129	8%
Matreiðsla - þjónar - barþjónar	11	9	19	1%
Afgreiðsla - lagerstörf	26	37	13	1%
Iðnaðarm. og sérh. starfsm. í byggingarvinnu	62	103	466	29%
Iðnaðarm. og sérh. starfsm. í málmiðn og rafvirkj.	22	25	25	2%
Annar iðnaður, matvælaframl.	81	65	98	6%
Kjötiðnaður og slátrun	56	69	118	7%
Landbúnaður	22	29	51	3%
Fiskvinnsla	210	143	361	22%
Sjómenn	2	4	1	0%
Íþróttamenn og þjálfarar	59	80	112	7%
Dansarar	65	57	62	4%
Óvíst	76	4	2	0%
<b>Samtals</b>	<b>1008</b>	<b>856</b>	<b>1610</b>	<b>100%</b>

Þegar öll tímabundin atvinnuleyfi (bæði ný og framlengd) eru skoðuð þá má sjá að flest leyfi eru veitt í fiskvinnslu árið 2004 alls 700 leyfi eða um 25,5% veittra leyfa. Næst á eftir eru leyfi veitt vegna starfa í byggingariðnaði alls 564 leyfi eða um 20,5 % veittra leyfa (tafla 5).

**Tafla 5. Tímabundin atvinnuleyfi árið 2004**

	<b>Ný tíma- bundin</b>	<b>Framlengd</b>	<b>Nýr vinnustaður</b>	<b>Tímabundin leyfi alls</b>	<b>Hlutfall</b>
Stjórnun-sérfr-skrifst-listam ofl.	94	117	16	227	8,3%
Gæsla - umönnun - heimilishjálp	24	55	19	98	3,6%
Þrif - ræsting - uppvask	74	116	55	245	8,9%
Matreiðsla - þjónar - barþjónar	14	15	5	34	1,2%
Afgreiðsla - lagerstörf	8	27	5	40	1,5%
Byggingarvinna, iðn. og sérh.	455	98	11	564	20,6%
Málmiðn. og rafvirkj., iðn. og sérh.	19	41	6	66	2,4%
Annar iðnaður, matvælaframl.	58	111	40	209	7,6%
Kjötiðnaður og slátrun	113	36	5	154	5,6%
Landbúnaður	46	44	5	95	3,5%
Fiskvinnsla	298	339	63	700	25,5%
Sjómenn	0	0	1	1	0,5%
Íþróttamenn og þjálfarar	108	26	4	138	5,0%
Dansarar	62	107	0	169	6,2%
Óvíst	1	3	1	5	0,2%
<b>Alls</b>	<b>1374</b>	<b>1135</b>	<b>236</b>	<b>2745</b>	<b>100%</b>

## 1.2. Óbundin atvinnuleyfi

Samkvæmt 11. gr. laga um atvinnuréttindi útlendinga er heimilt að veita útlendingi óbundið atvinnuleyfi hafi hann átt lögheimili og dvalið samfelld á Íslandi í þrjú ár og öðlast búsetuleyfi. Einnig er skilyrði að útlendingur hafi áður starfað hér á grundvelli tímabundins atvinnuleyfis.

Tafla 6. Óbundin atvinnuleyfi. Ríkisfang

	Fjöldi		Hlutfall	
	2003	2004	2003	2004
Pólland	129	257	18,1%	31,2%
Filippseyjar	119	94	16,7%	11,4%
Litháen	58	83	8,1%	10,1%
Serbía og svartfjallaland	77	67	10,6%	8,1%
Tæland	59	58	8,1%	7,0%
Víetnam	29	45	4,1%	5,5%
Rússland	31	25	4,3%	3,0%
Úkraína	22	17	3,1%	2,1%
Kína	23	13	3,2%	1,6%
Slóvakía	5	12	0,7%	1,5%
Lettland	6	11	0,8%	1,3%
Nepal	6	10	0,8%	1,2%
Nígería	3	9	0,4%	1,1%
Rúmenía	9	9	1,3%	1,1%
Marokkó	11	8	1,5%	1,0%
Indland	2	7	0,3%	0,8%
Tékkland	2	7	0,3%	0,8%
Búlgaría	3	7	0,4%	0,8%
Bosnía	11	7	1,5%	0,8%
Eistland	1	6	0,1%	0,7%
Makedónía	1	6	0,1%	0,7%
Chile	9	6	1,3%	0,7%
Kólumbía	5	5	0,7%	0,6%
Sri Lanka	7	4	1,0%	0,5%
Krótía	20	4	2,8%	0,5%
Tyrkland	6	3	0,8%	0,4%
Albanía	9	1	1,3%	0,1%
Annað	73	43	7,4%	5,2%
Alls	714	824	1,00	1,00

einstaklinga árið 2004 en þeir koma næstir á eftir Filippseyingum í fjölda á síðasta ári (tafla 6).

Þröngar undanþáguheimildir frá þessum skilyrðum er að finna í 2.-4. mgr. laganna.

Fjöldi óbundinna atvinnuleyfa hefur aukist jafnt og þétt frá árinu 1995 þegar farið var að veita slík leyfi. Veiting óbundinna atvinnuleyfa árið 2004 var í takt við þessa þróun en þá voru veitt 824 óbundin atvinnuleyfi og er það talsverð aukning frá árinu á undan þegar veitt voru 714 óbundin atvinnuleyfi. Pólverjar og Filippseyingar eru stærsti hópur handhafa óbundinna atvinnuleyfa en 257 Pólverjar fengu óbundið leyfi á síðast liðnu ári og 94 Filippseyingar. Pólverjum hefur fjölgað mjög frá fyrra ári í þessum flokki eða úr 129 árið 2003, en hlutfall Filippseyinga hefur minnkað úr tæpum 17% árið 2003 í rúm 11% á síðasta ári. Jafnframt hefur Litháum fjölgað nokkuð eða úr 58 einstaklingum árið 2003 í 83

**Tafla 7. Óbundin atvinnuleyfi. Dreifing um landið**

	2002	2003	2004	
	Fjöldi	Fjöldi	Fjöldi	Hlutfall
Reykjavík	302	364	432	52%
Höfuðborgarsv. annað	122	139	116	14%
Suðurnes	78	52	70	8%
Vesturland	39	24	30	4%
Vestfirðir	27	36	42	5%
Norðurland vestra	6	7	8	1%
Norðurland eystra	36	42	36	4%
Austurland	33	13	18	2%
Suðurland	39	37	72	9%
<b>SAMTALS</b>	<b>682</b>	<b>714</b>	<b>824</b>	<b>100%</b>

Um 66% óbundinna atvinnuleyfa eru veitt útlendingum búsettum á höfuðborgarsvæðinu, hefur hlutfallið lækkað lítillega frá því árið 2003 þegar það var 70%. Á öðrum stöðum eru óverulegar breytingar (tafla 7).

### 1.3. Önnur atvinnuleyfi

Veitt voru alls 134 námsmannaleyfi árið 2004 sem er nákvæmlega sami fjöldi námsmannaleyfa og veitt voru árið 2003. Veitt voru 42 vistráðningaleyfi sem er 9 leyfum meira en árið 2003. (Sjá mynd 2). Þegar skoðuð eru ríkisföng námsmannanna kemur í ljós að Tælendingar eru fjölmennastir eða alls 21. Þar á eftir koma Bandaríkjamenn sem voru 15 árið 2004 og Kínverjar þar á eftir en alls var 10 Kínverjum veitt námsmannaleyfi árið 2004. Í flokki vistráðningarleyfa voru Pólverjar fjölmennastir en 13 Pólverjum var veitt vistráðningarleyfi árið 2004, þar á eftir eru 5 Filippseyingar og 3 Bandaríkjamenn (tölur 8 og 9).

**Tafla 8. Fjöldi námsmannaleyfa eftir ríkisfangi**

Ríkisfangsland	Fjöldi
Tæland	21
Bandaríkin	15
Kína	10
Búlgaríá	9
Rússland	9
Japan	7
Pólland	7
Úkraína	7
Kanada	6
Litháen	6
Víetnam	6
Ástralía	3
Brasilía	3
Filipseyjar	3
Kólumbía	3
Eistland	2
Eþíópía	2
Lettland	2
Sri Lanka	2
Tékkland	2
Annað	9
<b>Samtals</b>	<b>134</b>

**Tafla 9. Fjöldi vistráðningaleyfa eftir ríkisfangi**

Ríkisfangsland	Fjöldi
Pólland	13
Filipseyjar	5
Bandaríkin	3
Kanada	2
Lettland	2
Marokkó	2
Nígería	2
Slóvakía	2
Tæland	2
Annað	9
<b>Samtals</b>	<b>42</b>

Leyfi til sérhæfðra starfsmanna er nýr flokkur atvinnuleyfa. Slík leyfi skal aðeins veita þegar um er að ræða erlenda starfsmenn fyrirtækja sem hafa ekki starfstöð hér á landi vegna sérhæfðra verkefna. Er fyrst og fremst um þau tilvik að ræða þegar erlent fyrirtæki þarf að sinna hér sérhæfðri þjónustu við innlendan viðskiptaaðila. Almennt skal ekki veita slíkt leyfi til lengri tíma en 6 mánaða.. Árið 2004 voru veitt 5 slík leyfi sem er mikil fækkun frá árinu á undan. Árið 2003 voru veitt 131 leyfi til sérhæfðra starfsmanna og má rekja flest þeirra til upphafs framkvæmdanna við Kárahnjúkavirkjun er framleiðandi og seljandi vinnubúða sendi starfsmenn sína hingað til lands til að uppsetningar búðanna. (athuga þessa klausu, fá tölurnar frá því í fyrra.

## II. Synjanir

Á árinu 2004 var 117 atvinnuleyfisumsóknum synjað. Algengustu ástæður synjana eru þær að störfin hafa ekki verið auglýst innanlands og því ekki sannreynt að skortur sé á vinnuafli. Einnig getur verið um ýmsa formgalla á umsókn að ræða. Umsækjendum er leiðbeint um ágalla á umsókn og gefinn kostur á að leiðrétta umsóknina og auglýsa starfið hafi það ekki verið gert. Árið 2003 var 116 umsóknum um atvinnuleyfi synjað. Hlutfall synjana af veittum tímabundnum leyfum var árið 2003 5,05% en árið 2004 4,26%. Aðilum máls er heimilt að kæra ákvörðun Vinnumálastofnunar til félagsmálaráðuneytisins. Nokkuð er um það að umsækjendur nýti sér þá heimild. Er kæran þá send til umsagnar Vinnumálastofnunar áður en ráðuneytið tekur afstöðu. Á árinu 2004 kom ekki til endurupptöku ákvarðana um synjanir en árið 2003 kom það fyrir einu sinni að ráðuneytið veitti leyfi sem stofnunin hafði áður synjað.

### III. Þjónustusamningar

Á grundvelli tilskipunar Evrópusambandsins nr. 96/71 um þjónustuviðskipti er fyrirtækjum á Evrópska efnahagssvæðinu heimilað að senda starfsmenn sína á milli landa til inna af hendi þjónustu. Þá er ekki krafist atvinnuleyfa heldur eru viðkomandi starfsmenn í föstu ráðningarsambandi hjá erlenda fyrirtækinu og þiggja laun og greiða skatta í heimalandinu. Í kjölfar þenslunnar hér á landi og aukinnar eftirspurnar eftir vinnuafli hefur túlkun þessarar tilskipunar verið nokkuð frjálslæg. Vitað er til að töluverður fjöldi starfsmanna hafi komið hingað til starfa með þjónustusamningi og dvalið í þrjá mánuði án þess að fullvíst sé að skilyrði tilskipunarinnar séu uppfyllt. Grunur hefur leikið á að þeir séu í raun launþegar íslenskra vinnuveitenda og ættu með réttu að hafa atvinnuleyfi og greiða skatta og önnur launatengd gjöld hér á landi.

**Tafla 9. Fjöldi einstaklinga á þjónustusamningi eftir ríkisfangi**

Ríkisfang	2004 *
Eistland	6
Lettland	51
Litháen	5
Pólland	19
Aðrir	11
<b>Samtals</b>	<b>92</b>

\*Um er að ræða tímabilið 19. ágúst til 31. desember 2004

## IV. Erlendir ríkisborgarar á vinnumarkaði á Íslandi

Til að nálgast upplýsingar um fjölda erlendra ríkisborgara á vinnumarkaði á Íslandi er hægt að fara nokkrar leiðir. Í fyrsta lagi höfum við vinnumarkaðskönnun Hagstofu Íslands, en nýjustu upplýsingar um erlenda ríkisborgara á vinnumarkaði í þeirri könnun eru frá 2002 og sýna að um **7.000** erlendir ríkisborgarar hafi verið á vinnumarkaði það ár. Í öðru lagi höfum við staðgreiðsluskrá Hagstofunnar sem gefur okkur að **6.786** erlendir ríkisborgarar hafi verið á vinnumarkaði árið 2004. Í þriðja lagi getum við reynt að áætla fjölda erlendra ríkisborgara á vinnumarkaði út frá heildarfjölda þeirra á landinu, aldurssamsetningu og atvinnuþátttöku.

Mannfjöldi á Íslandi á árinu 2004 á aldrinum 16-64 ára var 188.929. Þar af var vinnuafli skv. vinnumarkaðskönnun Hagstofunnar 155.100 manns, sem er um 82% atvinnuþátttaka.

Um 84% erlendra ríkisborgara eru á aldrinum 16-64 ára, eða nálægt 8.900 manns. Ef gengið er út frá 82% atvinnuþátttöku þessa hóps líka<sup>1</sup> þá má áætla að um **7.300** erlendir ríkisborgarar séu á vinnumarkaði.

Miðað við upplýsingar um fjölda skráðra atvinnulausra á Íslandi árið 2004 þá voru að meðaltali 206 einstaklingar með erlendan ríkisborgararétt atvinnulausir það ár og var hlutfall atvinnulausra af erlendu vinnuafli þá um 2,8%.

**Tafla 10. Vinnumarkaðsupplýsingar um íslenska og erlenda ríkisborgara á aldrinum 16-64 ára árið 2004.**

	Íslenskir ríkisborgarar	Erlendir ríkisborgarar	Samtals
Heildarmannfjöldi 2004	282.941	10.636	293.577
Mannfjöldi 16-64 ára	180.039	8.890	188.929
16-64 ára sem hlutfall af heildar-mannfjölda	64%	84%	64%
Atvinnuþátttaka skv. vinnumarkaðskönnun	82%	82%	82%
Vinnuafli 16-64 ára	147.800	7.300	155.100
Atvinnulausir í lok mánaðar að jafnaði skv. atvinnul.skrá	4.755	206	4.961
Atvinnuleysi 2004 m.v. fj. í lok mán. og vinnuafli skv. Hagst.	3,2%	2,8%	3,2%

Tölum um fjölda erlendra ríkisborgara út frá nálguninni hér að ofan ber nokkuð vel saman við tölur úr vinnumarkaðskönnunum árið 2002 og úr staðgreiðsluskrám árið 2004. Þó eru tölur úr staðgreiðsluskrá heldur lægri en fást með hinum aðferðunum.

<sup>1</sup> Ætla má að atvinnuþátttaka fólks af erlendum uppruna sé eitthvað hærri þar sem algengt er að það komi til landsins til að vinna

Fjöldi erlendra ríkisborgara síðustu ár hefur lítið breyst eins og sjá má í töflu 2, en fjöldinn hefur lítið breyst frá árinu 2001, er um eða rétt yfir 10.000 manns öll þessi ár.

**Tafla 11. Hlutfall erlendra ríkisborgara af mannfjölda 1995-2004**

	fjöldi	hlutfall
1995	4807	1,8
1996	5148	1,9
1997	5635	2,1
1998	6521	2,4
1999	7271	2,6
2000	8824	3,1
2001	9850	3,4
2002	10221	3,5
2003	10180	3,5
2004	10636	3,6

Heimild: Hagstofa Íslands

Nokkur fjölgun verður þó á árinu 2004 og má leiða líkum að því að enn hafi fjölgað á árinu 2005 enda mikil aukning í útgáfu nýrra tímabundinna leyfa. Hafa ber þó í huga að flestir erlendir ríkisborgarar sem hafa dvalið hér í 5 ár fá að þeim tíma liðnum íslenskan ríkisborgararétt og hverfa þar með úr tölum um erlenda ríkisborgara þrátt fyrir erlendan uppruna.

Hlutfall erlendra ríkisborga af heildarmannfjölda á Íslandi hefur staðið í stað á árunum 2001 til 2004 í kring um 3,5% en hlutfallið hækkaði mjög ört á árunum þar á undan, var aðeins 1,8% árið 1995. Er um að ræða meira en tvöföldun á milli árana 1995-2004.

Því má gera ráð fyrir að um 7.000 erlendir ríkisborgarar hafi verið á vinnumarkaði að jafnaði allt frá árinu 2001, líkt og upplýsingar úr vinnumarkaðskönnun Hagstofunnar frá 2002, upplýsinga úr staðgreiðsluskrá ársins 2004 og ofangreind nálgun gefa til kynna.

Að auki eru vísbendingar um fjölgun ólöglegs erlends vinnuafls hér á landi, einkum á árinu 2005, en erfitt er að leggja mat á umfang þess.

#### **IV. 1. Samanburður við Norðurlönd**

Til þess að geta borið saman upplýsingar um vinnuafl hér á landi við vinnuafl í nágrenna-löndum okkar þarf að fara aftur til ársins 2002. Í skýrslunni *European social statistics Labour force survey results for 2002* er að finna upplýsingar um hlutfall erlendra borgara af vinnumörkuðum þeirra landa sem rannsóknin náði til. Taka skal fram að niðurstöðurnar byggja á vinnumarkaðsrannsóknum þar sem úrtakið var fólk á aldrinum 16-64 ára.

**Tafla 12. Vinnuafli á aldrinum 16-64 ára og skipting í innlenda og erlenda ríkisborgara**

	Alls	Innlendir ríkisborgarar	Erlendir ríkisborgarar	Hlutfall
Ísland	155.000	148.000	7.000	4,5%
Noregur	2.354.000	2.273.000	81.000	3,4%
Danmörk	2.822.000	2.736.000	86.000	3,0%
Svíþjóð	4.498.000	4.292.000	206.000	4,6%
Finnland	2.669.000	2.631.000	38.000	1,4%

*Heimild European social statistics. Labour force survey results 2002. .*

Eins og sjá má þá er hlutfall erlendra ríkisborgara af vinnuafli í aldurshópnum 16-64 ára hæst í Svíþjóð á árinu 2002, eða um 4,6%, en hlutfallið er svipað á Íslandi eða 4,5%.

Á árinu 2002 var hlutfall erlendra ríkisborgara á Íslandi sem fyrr segir 3,5%. Þá var hlutfallið hins vegar yfir 5% í Danmörku og Svíþjóð og rúm 4% í Noregi, en aðeins 2% í Finnlandi.

**Tafla 13. Mannfjöldi 2002 samkvæmt hagstofum viðkomandi landa**

Land	Fjöldi	Fjöldi erlendra ríkisborgara	Hlutfall erlendra ríkisborgara
Ísland	288.471	10.221	3,5%
Noregur	4.525.000	185.863	4,1%
Danmörk	5.101.625	266.729	5,2%
Svíþjóð	8.929.587	474.099	5,3%
Finnland	5.181.000	103.682	2,0%

Ísland er því eitt Norðurlandanna með herra hlutfall erlendra ríkisborgara af vinnuafli heldur en erlendra ríkisborgara af mannfjölda, sem sýnir að mun herra hlutfall erlendra ríkisborgara á Íslandi er á vinnumarkaði en á hinum Norðurlöndunum. Það skýrist bæði af því að flestir íbúar utan evrópska efnahagssvæðisins fá ekki dvalarleyfi nema það sé tengt atvinnuleyfi, og eins af því hve hátt hlutfall erlendra ríkisborgara hér á landi er á vinnualdri - á aldrinum 16-64 ára - eða um 84% samanborið við 64% íslenskra ríkisborgara.

**Tafla 14. Hlutfall erlendra ríkisborgara árið 2002 af...**

	...vinnuafli	...mannfjölda
Ísland	4,5%	3,5%
Noregur	3,4%	4,1%
Danmörk	3,0%	5,2%
Svíþjóð	4,6%	5,3%
Finnland	1,4%	2,0%