

# **Erlendir ríkisborgarar á íslenskum vinnumarkaði árið 2005**

**Veitt atvinnuleyfi  
Nýtt verklag og synjanir  
Lög um starfsmannaleigur**



**VINNUMÁLA  
STOFNUN**

**September 2006**

## Efnisyfirlit

Inngangur .....	3
I. Veitt atvinnuleyfi .....	4
I.1. Tímabundin atvinnuleyfi .....	5
I.2. Óbundin atvinnuleyfi .....	10
I.3. Önnur atvinnuleyfi .....	11
II. Nýtt verklag og synjanir .....	12
III. Lög um starfsmannaleigur .....	14
IV. Erlendir ríkisborgarar á vinnumarkaði á Íslandi .....	15

## Inngangur

Snemma á árinu 2005 var gefin út reglugerð með lögum nr. 97/2002 um atvinnuréttindi útlendinga sem styrkti alla stjórnsýslulega framkvæmd laganna. Í skýrslu þessari er gerð grein fyrir þeirri starfsemi Vinnumálastofnunar er lýtur að útgáfu atvinnuleyfa fyrir erlent vinnuafl. Árið 2005 einkenndist vinna við útgáfu atvinnuleyfa af því eins og undanfarin ár, að anna eftirspurn fyrirtækja eftir vinnuafl, en flýta allri meðferð með nýjum verklagsreglum, framkvæma forgangsréttarákvæði viðauka B við aðildarsamning EES, og síðast en ekki síst reyna að tryggja hinu erlenda launafólki kjör í samræmi við kjör íslenskra ríkisborgara. Loks má nefna að EURES (European Employment Services) vinnumiðlunin var æ mikilvægari við að útvega fyrirtækjum vinnuafl en þjónusta þess er samstarf ríkja á evrópska efnahagssvæðinu um vinnumiðlun. Árið 2005 voru alls um 1000 ráðnir fyrir milligöngu EURES til landsins, þar af um 600 frá Póllandi. Pólverjarnir voru flestir ráðnir til stóriðjuframkvæmda á vegum Bechtel, en aðrir voru ráðnir til ýmissa starfa, m.a. í landbúnaði, sláturhúsum og til ýmissa þjónustustarfa á höfuðborgarsvæðinu.

Í skýrslunni verður fyrst gerð grein fyrir útgáfu tímabundinna og ótímabundinna atvinnuleyfa með hliðsjón af ýmsum bakgrunnspáttum. Í öðrum kafla skýrslunnar verður farið yfir þær nýju verklagsreglur sem innleiddar voru í september 2005 og áhrif þeirra. Lög um starfsmannleigur verða kynntar í þriðja kafla og loks fjallað um erlenda ríkisborgara á íslenskum vinnumarkaði.

Vinnumálastofnun

September 2006

# I. Veitt atvinnuleyfi

Í yfirlitinu sem hér fer á eftir eru birtar tölur yfir fjölda veittra atvinnuleyfa árið 2005 og eru þær, þegar hægt er, bornar saman við fjölda veittra leyfa árin 2004, 2003 og í sumum tilfellum 2002.

*Tímabundið atvinnuleyfi:* Leyfi veitt atvinnurekanda til að ráða útlending til starfa.

*Óbundið atvinnuleyfi:* Leyfi veitt útlendingi til að vinna á Íslandi án takmarkana.

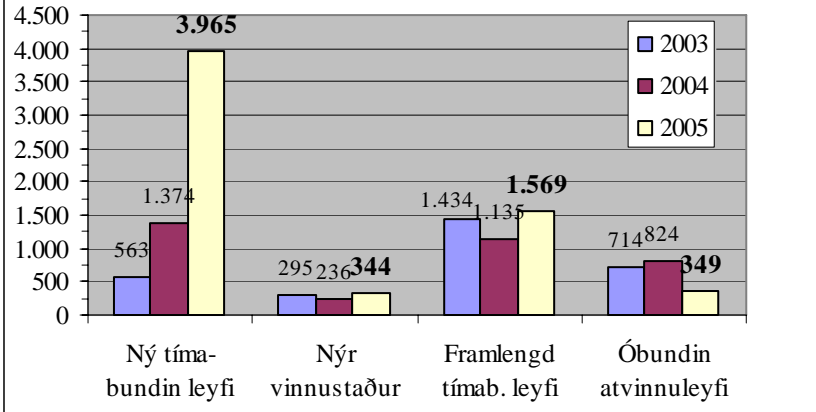
*Atvinnuleyfi vegna námsdvalar og vistráðningar:* Atvinnuleyfi erlendra námsmanna í íslenskum skólum eða vegna samninga um vist á heimili.

*Atvinnuleyfi til sérhæfðra starfsmanna:* Tímabundið leyfi veitt útlendingi vegna sérhæfðra verkefna.

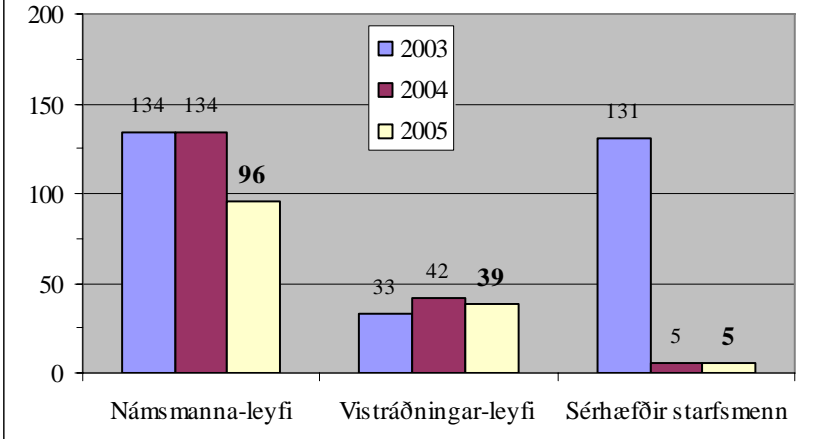
Atvinnuleyfin eru greind niður eftir tegundum eða flokkum atvinnuleyfa sbr. meðfylgjandi yfirlit, eftir ríkisfangi, starfsgreinum og búsetu. Útgefin atvinnuleyfi á árinu 2005 voru alls 6.367. Er það umtalsverð fjölgun frá árunum þar á undan, en 2004 voru veitt 3.750 leyfi og 3.304 leyfi árið 2003 (myndir 1 og 2).

Aukninguna má fyrst og fremst rekja til mikillar fjölgunar á veitingu nýrra tímabundinna leyfa eða úr 1.374 árið 2004 í 3.965 sem var einnig talsverð fjölgun frá árinu þar á undan en 2003 voru 563 tímabundin leyfi veitt. Aftur á móti fækkaði óbundnum atvinnuleyfum úr 824 árið 2004 í 349. Árið 2003 voru þau hins vegar 714 óbundin leyfi veitt. Útgáfa leyfa vegna starfa á nýjum vinnustað jókst úr 236 árið 2004 í 344 árið 2005. Jafnframt fjölgaði fram- lengdum leyfum úr 1.135 í 1.569. Atvinnuleyfum til námsmanna fækkaði úr 134 í 96 og leyfi vegna vistráðninga voru um 40 líkt og árið áður. Einungis fimm leyfi voru veitt til sérhæfðra starfsmanna erlendra fyrirtækja, sem er sami fjöldi og árið áður. (mynd 2).

**Mynd 1. Veiting tímabundinna og óbundinna atvinnuleyfa**



**Mynd 2. Veiting annars konar leyfa**



## 1.1. Tímabundin atvinnuleyfi

Samkvæmt lögum um atvinnuréttindi útlendinga 97/2002 er heimilt að veita atvinnurekanda tímabundið atvinnuleyfi til að ráða útlending til starfa svo fremi sem kunnáttumenn verði ekki fengnir innanlands, atvinnuvegi landsins skorti vinnuafli eða aðrar sérstakar ástæður mæli með leyfisveitingu. Áður en atvinnuleyfi er veitt ber atvinnurekanda að hafa leitað til svæðisvinnumiðlunar eftir vinnuafli. Ef leit er árangurslaus þarf að leita til vinnumiðlana á evrópska efnahagssvæðinu (EES) en ríkisborgarar á því svæði hafa forgang til vinnu hér fram yfir ríkisborga landa sem eru utan EES. Frá þessu eru undanþáguheimildir eins og að ofan er getið t.d. þegar um er að ræða aðstandendur útlendinga sem hér eru með óbundið atvinnuleyfi og einnig vegna hælisleitenda. Þar sem atvinnurekandinn er leyfishafi verður að sækja um nýtt atvinnuleyfi ef ráðningarslit verða og útlendingur hyggst hefja störf á nýjum vinnustað. Af þessari ástæðu eru atvinnuleyfum í þessum flokki skipt í þrennt þ.e. ný tímabundin atvinnuleyfi, nýr vinnustaður og framlengd leyfi á sama vinnustað.

## Ríkisfang

Eins og sést á töflu 1 hefur það vinnuafli sem fær ný tímabundin leyfi á árinu 2005 einna helst komið frá nýju ríkjum sem fengu aðild að ESB, sem samræmist stefnu stjórnvalda um forgang EES borgara að íslenskum vinnumarkaði.

Tafla 1. Tímabundin atvinnuleyfi eftir svæðum

	Ný tímabundin	Hlutfall	Nýr vinnust.	Hlutfall	Framlengd	Hlutfall	Samtals	Hlutfall
Nýju aðildarríki ESB	2.708	70%	171	53%	652	43%	3.531	61%
Evrópuríki utan ESB	385	10%	62	19%	222	15%	669	12%
Ríki utan Evrópu	798	21%	89	28%	657	43%	1.544	27%
<b>Samtals</b>	<b>3.891</b>	<b>100%</b>	<b>322</b>	<b>100%</b>	<b>1.531</b>	<b>100%</b>	<b>5.744</b>	<b>100%</b>

Í töflu 2 er tímabundnum atvinnuleyfum skipt eftir ríkisfangi. Pólverjar eru eins og fyrri ár stærsti hópurinn sem fær atvinnuleyfi hér á landi með alls 44% veittra leyfa. Á árinu 2005 fjölgaði einnig mest atvinnuleyfum í þeim hópi. Tímabundin atvinnuleyfi fyrir Pólverja eru 2.738. Þar af eru 2.147 ný leyfi. Er þetta mikil breyting frá 2004 en þá voru tímabundin atvinnuleyfi fyrir Pólverja 849 og 663 árið 2003.

Næst fjölmennastir eru Kínverjar með 10% tímabundinna atvinnuleyfa. Hefur þeim fjölgað mikið eða úr 275 árið 2004 í 589. Þar á eftir koma Litháar (7%) með 426 tímabundin leyfi, samanborið við 169 leyfi 2004. Tímabundin leyfi fyrir Filippseyinga (3%) standa í stað.

**Tafla 2. Tímabundin atvinnuleyfi eftir ríkisfangi**

	2004					2005				
	Ný leyfi	Framlengd leyfi	Nýr vinnustaður	Samtals	Hlutfall	Ný leyfi	Framlengd leyfi	Nýr vinnustaður	Samtals	Hlutfall
Pólland	453	339	57	849	31%	2.147	460	131	2.738	44%
Kína	181	85	9	275	10%	323	258	8	589	10%
Litháen	63	85	21	169	6%	299	109	18	426	7%
Filippseyjar	74	92	27	193	7%	81	99	13	193	3%
Serbía og Svartfjallaland	78	63	32	173	6%	91	64	33	188	3%
Slóvakía	47	50	2	99	4%	127	35	13	175	3%
Letland	19	21	6	46	2%	121	6	10	137	2%
Rúmenía	17	20	0	37	1%	92	40	3	135	2%
Bandaríkin	67	20	9	96	3%	91	20	6	117	2%
Tæland	27	48	17	92	3%	48	45	13	106	2%
Pakistan	38	20	0	58	2%	34	51	1	86	1%
Krótía	4	2	2	8	0%	80	2	1	83	1%
Rússland	28	27	8	63	2%	17	38	6	61	1%
Tékkland	20	19	2	41	1%	36	20	3	59	1%
Eistland	18	51	3	72	3%	17	23	6	46	1%
Búlgarí	14	13	0	27	1%	26	14	5	45	1%
Úkraína	14	12	4	30	1%	26	15	4	45	1%
Víetnam	9	26	8	43	2%	12	21	6	39	1%
Kanada	20	3	0	23	1%	21	11	4	36	1%
Bosnía	6	9	1	16	1%	14	16	3	33	1%
Nýja-Sjáland	10	2	0	12	0%	29	2	1	32	1%
Nepal	14	13	2	29	1%	9	17	5	31	0%
Ástralía	10	3	1	14	1%	18	11	1	30	0%
Marokkó	2	1	0	3	0%	25	5		30	1%
Hvíta Rússland	8	10	0	18	1%	5	21	1	27	0%
Indland	12	11	1	24	1%	10	15	1	26	0%
Ungverjaland	11	7	1	19	1%	13	7	3	23	0%
Chile	9	1	2	12	0%	11	6		17	0%
Sri Lanka	1	5	2	8	0%	8	7	2	17	0%
Argentína	7	1	0	8	0%	6	10		16	0%
Brasilía	10	3	0	13	0%	5	7	4	16	0%
Kólumbía	15	10	0	25	1%	1	14		15	0%
Albanía	0	4	1	5	0%	8	1	5	14	0%
Makedónía	2	1	3	6	0%	9	3	2	14	0%
Eþíópía	3	3	4	10	0%	4	4	5	13	0%
Tyrkland	7	5	0	12	0%	3	8	2	13	0%
Önnur lönd	56	50	11	117	0%	75	58	22	155	3%
Vantar upplýs.	0	0	0	0	0%	23	26	3	52	1%
<b>Samtals</b>	<b>1.374</b>	<b>1.135</b>	<b>236</b>	<b>2.745</b>	<b>100%</b>	<b>3.965</b>	<b>1.569</b>	<b>344</b>	<b>5.878</b>	<b>100%</b>

## Dreifing um landið

Síðustu ár hafa flest tímabundin atvinnuleyfi verið veitt vegna starfa á höfuðborgarsvæðinu en á árinu 2005 horfir svo við, að flest tímabundin atvinnuleyfi voru veitt vegna starfa á Austurlandi en ekki á höfuðborgarsvæðinu eins og venja hefur verið. Fjöldi leyfa fyrir höfuðborgarsvæðið hefur þó aukist umtalsvert miðað við árið 2004 þegar gefin voru út 1.051 leyfi en 2005 voru þau 1.970. Eins og áður sagði eru flest atvinnuleyfi veitt vegna starfa á Austurlandi og þar er einnig mest aukning tímabundinna leyfa. 37% allra veittra leyfa fóru til Austurlands árið 2005, en 34% allra leyfa fóru á höfuðborgarsvæðið.

**Tafla 3. Dreifing tímabundinna atvinnuleyfa 2003-2005 um landið (fjöldi).**

	Ný leyfi			Nýr vinnustaður			Framlengd leyfi			Tímabundin leyfi alls		
	2003	2004	2005	2003	2004	2005	2003	2004	2005	2003	2004	2005
Höfuðborgarsvæði	210	390	1266	195	126	177	864	535	527	1269	1051	1970
Suðurnes	27	71	209	32	25	28	115	97	83	174	193	320
Vesturland	35	127	236	10	8	27	87	89	141	132	224	404
Vestfirðir	41	46	98	13	13	11	95	76	60	149	135	169
Norðurland vestra	70	82	113	6	11	23	43	37	30	119	130	166
Norðurland eystra	17	64	112	10	19	15	59	45	60	86	128	187
Austurland	135	498	1560	7	15	19	47	174	574	189	687	2153
Suðurland	28	96	302	20	19	24	129	82	80	177	197	406
<b>Samtals</b>	<b>563</b>	<b>1374</b>	<b>3896</b>	<b>293</b>	<b>236</b>	<b>324</b>	<b>1439</b>	<b>1135</b>	<b>1555</b>	<b>2295</b>	<b>2745</b>	<b>5775</b>

**Tafla 4. Dreifing tímabundinna atvinnuleyfa 2002-2004 um landið (hlutfall).**

	Ný leyfi			Nýr vinnustaður			Framlengd leyfi			Tímabundin leyfi alls		
	2003	2004	2005	2003	2004	2005	2003	2004	2005	2003	2004	2005
Höfuðborgarsvæði	37%	28%	32%	67%	53%	55%	60%	47%	34%	55%	38%	34%
Suðurnes	5%	5%	5%	11%	11%	9%	8%	9%	5%	8%	7%	6%
Vesturland	6%	9%	6%	3%	3%	8%	6%	8%	9%	6%	8%	7%
Vestfirðir	7%	3%	3%	4%	6%	3%	7%	7%	4%	6%	5%	3%
Norðurland vestra	12%	6%	3%	2%	5%	7%	3%	3%	2%	5%	5%	3%
Norðurland eystra	3%	5%	3%	3%	8%	5%	4%	4%	4%	4%	5%	3%
Austurland	24%	36%	40%	2%	6%	6%	3%	15%	37%	8%	25%	37%
Suðurland	5%	7%	8%	7%	8%	7%	9%	7%	5%	8%	7%	7%
<b>Samtals</b>	<b>100%</b>	<b>100%</b>	<b>100%</b>	<b>100%</b>	<b>100%</b>	<b>100%</b>	<b>100%</b>	<b>100%</b>	<b>100%</b>	<b>100%</b>	<b>100%</b>	<b>100%</b>

Ef litið er til einstakra flokka leyfa má sjá að fjölgun varð á nýjum tímabundnum leyfum í öllum landshlutum en langmesta aukningin var á Austurlandi eða úr 498 leyfum árið 2004 í 1.560 árið 2005, sem er þreföldun frá árinu áður. Þessa miklu aukningu má að mestu rekja til virkjanaframkvæmda við Kárahnjúka og byggingu álvers á Reyðarfirði. Framlengd leyfi voru í flestum landshlutum svipað mörg og árið áður nema á Austurlandi þar sem þeim fjölgaði úr 174 í 574. Allnokkur aukning varð einnig á Vesturlandi og Norðurlandi eystra.

## Atvinnu- og starfsgreinar

Þegar skoðuð er skipting tímabundinna atvinnuleyfa á hinar ýmsu atvinnugreinar má glögg sjá að byggingariðnaðurinn tekur til sín flest leyfin eða um 47% allra tímabundinna leyfa samanborið við rúm 20% árið áður. (Ath. þó ekki fyllilega sambærileg flokkun). Þar á eftir kemur fiskvinnslan með um 14% leyfa. Undanfarin ár hefur hlutfall fiskvinnslustarfa verið hátt af veittum nýjum atvinnuleyfum (ný leyfi og nýr vinnustaður) en hefur lækkað nokkuð frá 2004 þó fjöldinn hafi lítið breyst. Næst á eftir leyfum til starfa í byggingariðnaði og fiskvinnslu koma leyfi vegna verslunar og þjónustu ýmis konar eða 12%. Ýmiss iðnaður er með um 7% leyfa, svipað og hótél- og veitingahúsastarfsemi.

**Tafla 5. Tímabundin atvinnuleyfi 2005, skipt á atvinnugreinar**

	Ný tímabundin		Nýr vinnust.		Framlengd		Samtals	
	Hlutfall	Hlutfall	Hlutfall	Hlutfall	Hlutfall	Hlutfall	Hlutfall	
Landbúnaður, gróðurhús	92	2%	5	2%	46	3%	143	3%
Sjávarútvegur	88	2%	23	7%	45	3%	156	3%
Fiskvinnsla	409	11%	54	17%	307	20%	770	14%
Slátrun og kjötið	114	3%	12	4%	54	4%	180	3%
Ýmis iðnaður /matvælaíð	291	8%	29	9%	104	7%	424	7%
Byggingariðnaður	2078	54%	47	15%	567	37%	2692	47%
Verslun og ýmiss þjónusta	435	11%	58	18%	171	11%	664	12%
Hótél, veitingahús, samgöngur, flutningar	211	6%	42	13%	166	11%	419	7%
Opinber þjónusta	114	3%	50	16%	74	5%	238	4%
Vantar upplýsingar	65	-	4	-	22	-	91	-
	<b>3897</b>	<b>100%</b>	<b>324</b>	<b>100%</b>	<b>1556</b>	<b>100%</b>	<b>5777</b>	<b>100%</b>

Þegar öll tímabundin atvinnuleyfi eru skoðuð, ný, framlengd á sama eða nýjum vinnustað, eftir starfsheitum má sjá að tæpur helmingur þess fólks sem hingað kemur vinnur verkamannavinnu, eða tæp 47%. Næst stærsti hópurinn eru iðnaðarmenn eða 14% og all stór hluti er sérhæft iðnverkafólk 13%. Er þetta nokkuð í takt við þá þróun sem orðið hefur í uppbyggingu stóriðju og byggingarframkvæmda á síðustu árum. (tafla 6).

**Tafla 6. Tímabundin atvinnuleyfi árið 2005, eftir starfsheitum**

	Ný tímabundin		Nýr vinnust.		Framlengd		Samtals	
	Hlutfall	Hlutfall	Hlutfall	Hlutfall	Hlutfall	Hlutfall	Hlutfall	
Stjórn /sérfr /tæknar /skrifst.fólk	226	6%	25	8%	98	6%	349	6%
Umönnun /gæsla /afgreiðsla	154	4%	39	12%	90	6%	283	5%
Sjómenn	22	1%	3	1%	2	0%	27	0%
Iðnaðarmenn	614	16%	13	4%	201	13%	828	14%
Sérh. iðnverkafólk	547	14%	28	9%	168	11%	743	13%
Véla- og vélgæslufólk	310	8%	5	2%	160	10%	475	8%
Verkafólk	1812	47%	199	62%	679	44%	2690	47%
Íþróttamenn /þjálfarar	98	3%	7	2%	25	2%	130	2%
Dansarar	90	2%	3	1%	132	8%	225	4%
Vantar upplýsingar	24	-	2	-	1	-	27	-
	<b>3897</b>	<b>100%</b>	<b>324</b>	<b>100%</b>	<b>1556</b>	<b>100%</b>	<b>5777</b>	<b>100%</b>

## Tímabundin atvinnuleyfi eftir kyni

Tafla 7. Tímabundin atvinnuleyfi eftir kyni 2005

	Ný tímabundin		Nýr vinnustaður		Framlengd		Samtals	
	Hlutfall	Hlutfall	Hlutfall	Hlutfall	Hlutfall	Hlutfall	Hlutfall	Hlutfall
Karl	2971	78%	177	55%	1022	66%	4170	72%
Kona	828	22%	146	45%	531	34%	1505	26%
Óvíst	98	-	1	-	3	-	102	2%
<b>Samtals</b>	<b>3897</b>	<b>100%</b>	<b>324</b>	<b>100%</b>	<b>1556</b>	<b>100%</b>	<b>5777</b>	<b>100%</b>

Ef tímabundin atvinnuleyfi eru skoðuð eftir kyni, má sjá að karlar eru í yfirgæfandi meirihluta þess erlenda vinnuafls sem fékk atvinnuleyfi hér á landi á árinu 2005. Karlar eru um 78% þeirra sem fengu ný tímabundin atvinnuleyfi og 22% vinnuaflsins konur eða tæpur fjórðungur. Þegar litið er til framlenginga á atvinnuleyfum eru konur með nálægt þriðjungi þeirra leyfa en karlar með um tvo þriðju. Hlutfall kynjanna er þó nokkuð jafnt varðandi veitingu leyfa á nýjum vinnustað.

Langflestir erlendir karlar fara í byggingariðnaðinn eða 66% allra nýrra leyfa sem karlar fengu voru veitt fyrirtækjum í byggingariðnaði, meðan 6% leyfa fyrir konur voru veitt í sömu grein. Karlar eru einnig fjölmennari en konur í ýmis konar iðnaði. Þá fer töluverður fjöldi karla einnig í ýmiss verslunar- og þjónustustörf sem og fiskvinnslu. Greinarnar sem konur fara í eru aftur á móti fiskvinnsla 27%, verslunar- og þjónustustörf 21% og hótélgeirinn 17% ef skoðuð er útgáfa nýrra atvinnuleyfa.

## Tímabundin atvinnuleyfi eftir tímabilum

Þegar árinu er skipt í þrennt kemur í ljós að helsta aukningin í útgáfu tímabundinna atvinnuleyfa á sér stað á seinni hluta ársins 2005, eða á tímabilinu september til desember, þar sem fjöldinn tvöfaldast að tölu miðað við þrjá mánuði þar á undan. Sömu sögu er að segja af fjölda framlengdra atvinnuleyfa, á sama eða nýjum vinnustað.

Tafla 8. Tímabundin atvinnuleyfi eftir tímabilum 2005

	Ný tímabundin		Nýr vinnust.		Framlengd		Samtals	
	Hlutfall	Hlutfall	Hlutfall	Hlutfall	Hlutfall	Hlutfall	Hlutfall	Hlutfall
Janúar til apríl	724	19%	59	18%	309	20%	1.092	19%
Mái til ágúst	1.081	28%	76	24%	373	24%	1.530	26%
September til desember	2.092	54%	189	58%	874	56%	3.155	55%
<b>Samtals</b>	<b>3.897</b>	<b>100%</b>	<b>324</b>	<b>100%</b>	<b>1.556</b>	<b>100%</b>	<b>5.777</b>	<b>100%</b>

## I.2. Óbundin atvinnuleyfi

Samkvæmt 11. gr. laga um atvinnuréttindi útlendinga er heimilt að veita útlendingi óbundið atvinnuleyfi hafi hann átt lögheimili og dvalið samfelld á Íslandi í þrjú ár og öðlast búsetuleyfi. Einnig er skilyrði að útlendingur hafi áður starfað hér á grundvelli tímabundins atvinnuleyfis. Þröngar undanþáguheimildir frá þessum skilyrðum er að finna í 2.- 4. mgr. laganna.

**Tafla 9. Óbundin atvinnuleyfi. Ríkisfang**

	Fjöldi			Hlutfall		
	2003	2004	2005	2003	2004	2005
Pólland	129	257	120	18%	31%	34%
Litháen	58	83	35	8%	10%	10%
Filippseyjar	119	94	28	17%	11%	8%
Serbía og svartfjallaland	77	67	27	11%	8%	8%
Tæland	59	58	12	8%	7%	3%
Víetnam	29	45	12	4%	5%	3%
Rússland	31	25	11	4%	3%	3%
Lettland	6	11	10	1%	1%	3%
Kína	23	13	9	3%	2%	3%
Búlgaríja	3	7	8	0%	1%	2%
Rúmenía	9	9	8	1%	1%	2%
Indland	2	7	6	0%	1%	2%
Marokkó	11	8	6	2%	1%	2%
Eistland	1	6	5	0%	1%	1%
Úkraína	22	17	5	3%	2%	1%
Nepal	6	10	4	1%	1%	1%
Annað	129	107	43	18%	13%	12%
<b>Alls</b>	<b>714</b>	<b>824</b>	<b>349</b>	<b>100%</b>	<b>100%</b>	<b>100%</b>

Árið 2005 voru gefin út samtals 349 óbundin atvinnuleyfi. Á árinu 2005 dró mikið úr útgáfu óbundinna atvinnuleyfa í samanburði við árin þar á undan. Eru þetta meira en helmingi færri leyfi en 2004 þegar 824 óbundin leyfi voru gefin út og árið 2003 þegar helmingi fleiri leyfi voru útgefin eða 714.

Eins og fyrri ár eru það Pólverjar sem eru stærsti hópurinn sem fékk óbundið atvinnuleyfi 2005 með alls 120 leyfi, svipað og árið 2003.

Er þetta þó umtalsverð

fækkun frá árinu 2004. Að þessu sinni eru það Litháar sem eru í næst fjölmennasta hópnunum með 35 leyfi, en þeir voru með 10% leyfa 2005 sem og 2004. Óbundnum leyfum fyrir Filippseyinga fer fækkandi ár frá ári, en þeir hafa verið næst stærsti hópur handhafa óbundinna leyfi á umliðnum árum.

**Tafla 10. Óbundin atvinnuleyfi. Dreifing um landið**

	2003	2004	2005	
	Fjöldi	Fjöldi	Fjöldi	Hlutfall
Höfuðborgarsvæðið	503	548	175	51%
Suðurnes	52	70	29	8%
Vesturland	24	30	19	6%
Vestfirðir	36	42	27	8%
Norðurland vestra	7	8	16	5%
Norðurland eystra	42	36	15	4%
Austurland	13	18	20	6%
Suðurland	37	72	44	13%
<b>SAMTALS</b>	<b>714</b>	<b>824</b>	<b>345</b>	<b>100%</b>

Svipað og undanfarin ár voru langflest óbundinna atvinnuleyfa veitt útlendingum búsettum á höfuðborgarsvæðinu á árinu 2005, eða um 51% óbundinna leyfa. Hefur hlutfallið lækkað lítillega frá því árið 2003 þegar það var 70%. Á öðrum stöðum eru óverulegar breytingar. Hlutfallið er næst hæst á Suðurlandi

eða 13%. Óbundnum leyfum hefur fækkað víðast hvar nema á Norðurlandi vestra. Þar hefur útgáfa óbundinna leyfa rúmlega tvöfaldast frá 2003, eða úr 7 leyfum í 16 árið 2005. Lítilsháttar fjölgun var einnig á Austurlandi.

### I.3. Önnur atvinnuleyfi

#### Atvinnuleyfi til námsmanna

Nokkuð er um að útlendingar sem stunda nám á Íslandi leiti eftir að fá að stunda vinnu með námi eða í námsleyfum. Heimilt er að veita útlendingi, sem stundar fullt nám hér á landi leyfi til að stunda vinnu sem hluta af námi, með námi eða í námsleyfum, enda sé námsframvinda eðlileg. Skilyrði fyrir veitingu leyfis samkvæmt þessari grein er framvísun innritunartorðs

**Tafla 11. Atvinnuleyfi fyrir námsmenn eftir ríkisfangi**

Ríkisfangsland	Fjöldi 2005
Tæland	12
Bandaríkin	10
Kína	10
Kanada	8
Úkraína	8
Japan	7
Rússland	7
Kólumbía	5
Annað	29
<b>Alls</b>	<b>96</b>

hlutaðeigandi skóla og vottorð um eðlilega námsframvindu. Ekki er heimilt að veita atvinnuleyfi fyrr en eftir sex mánuði og ekki skal veita leyfið til lengri tíma en sex mánaða í senn. Heimilt er að framlengja atvinnuleyfi vegna námsdvalar gegn innritunartorði og vottorði um námsframvindu.

Veitt voru alls 96 námsmannaleyfi árið 2005 sem er umtalsverð fækkun frá árinu 2004 þegar út voru gefin 134 námsmannaleyfi. Þegar skoðuð eru ríkisföng námsmannanna kemur í ljós að Tælendingar eru fjölmennastir eða alls 12. Þar á eftir koma Bandaríkjamenn sem voru 10 árið 2005 sem og Kínverjar. Þar á eftir koma námsmenn frá Kanada (8), Úkraínu (8), Japan (7) og Rússlandi (7).

#### Atvinnuleyfi vegna vistráðninga

Heimilt er að veita leyfi til að ráða útlending á aldrinum 18–26 ára í vist á íslenskt heimili.

**Tafla 12. Vistráðningaleyfi eftir ríkisfangi**

Ríkisfangsland	Fjöldi 2005
Filipseyjar	9
Pólland	8
Serbía og Svartfjallaland	3
Lettland	2
Rússland	2
Tæland	2
Annað	13
<b>Alls</b>	<b>39</b>

Skilyrði fyrir veitingu leyfis er að fyrir liggja skriflegur samningur milli aðila þar sem fram kemur m.a. gildistími samnings, hlunnindi að því er varðar fæði og húsnæði, daglegur vinnutími, daglegur og vikulegur hvíldartími, réttur til að stunda nám og ákvæði um sjúkra- og slysatryggingar. Fæði og húsnæði skal vera ókeypis. Óheimilt er að veita leyfi til ráðningar sama einstaklings til lengri tíma en eins árs. Veitt voru 39 leyfi til vistráðninga árið 2005 sem er svipað og árið áður, þegar þau voru 42, en flest vistráðningarleyfi voru veitt Filippseyingum (9) og komu Pólverjar næstir með 8 leyfi.

#### Atvinnuleyfi til sérhæfðra starfsmanna

Atvinnuleyfi til sérhæfðra starfsmanna skal aðeins veita þegar um er að ræða erlenda starfsmenn fyrirtækja sem hafa ekki starfstöð hér á landi vegna sérhæfðra verkefna. Er fyrst og fremst um þau tilvik að ræða þegar erlent fyrirtæki þarf að sinna hér sérhæfðri þjónustu við innlandan viðskiptaaðila. Almennt skal ekki veita slíkt leyfi til lengri tíma en 6 mánaða. Árið 2005 voru veitt 5 slík leyfi, jafnmörg og árið 2004, en þá varð mikil fækkun frá árinu á undan þegar veitt voru 131 leyfi til sérhæfðra starfsmanna og má rekja flest þeirra til upphafs framkvæmdanna við Kárahnjúkavirkjun er framleiðandi og seljandi vinnubúða sendi starfsmenn sína hingað til lands til að uppsetningar búðanna.

## II. Nýtt verklag og synjanir

Um mitt ár 2005 var vinnumarkaðurinn farinn að kalla á breytingar á verklagi við veitingu atvinnuleyfa. Eftirspurn eftir vinnuafli jókst hröðum skrefum og höfðu stjórnvöld brugðist hart við því flæði sem átti sér stað í gegnum þjónustuviðskipti en vísbendingar voru um undirboð, þ.e. að laun starfsmanna sem kæmu á grundvelli þjónustusamnings væru ekki í samræmi við þau launakjör sem íslensku verkafólki væru tryggð samkvæmt lögum. Þá var á þessum tímamarki kominn sterkur grunur um að töluvert væri um ólöglegt vinnuafli í landinu.

Stjórnvöld ákváðu í samráði við aðila vinnumarkaðarins að leita leiða til þess að auka skilvirkni og auðvelda fyrirtækjum aðgang að vinnuafli. Ákveðið var að einfalda afgreiðslu atvinnuleyfa frá og með 7. september 2005 til ríkisborgara nýju aðildarríkja Evrópusambandsins sem fram að þessu höfð setið við sama borð og ríkisborgarar ríkja utan EES.

Hið breytta verklag náði til útgáfu atvinnuleyfa til borgara nýju ríkjanna á Evrópska efnahagssvæðinu, þ.e. Póllands, Tékklands, Ungverjalands, Slóveníu, Slóvakíu, Eistlands, Lettlands og Litháens. Þetta þýddi að biðtími eftir atvinnuleyfi styttist úr 6-8 vikum í 1-2 vikur. Þessi aðgerð létti á þrýstingi sem kominn var upp á vinnumarkaðnum en hafði að sama skapi þau áhrif að gengið var ákveðnar eftir því að forgangur nýju ríkjanna yrði virtur.

**Tafla 13. Uppruni þeirra sem fengu atvinnuleyfi á árinu 2005 eftir svæðum og tímabilum**

	jan-apríl	maí-ágúst	sept-des	Samtals
Nýju aðildarríki ESB	35%	65%	84%	70%
Önnur Evrópuríki	10%	17%	6%	10%
Ríki utan Evrópu	55%	19%	9%	21%
	<b>100%</b>	<b>100%</b>	<b>100%</b>	<b>100%</b>

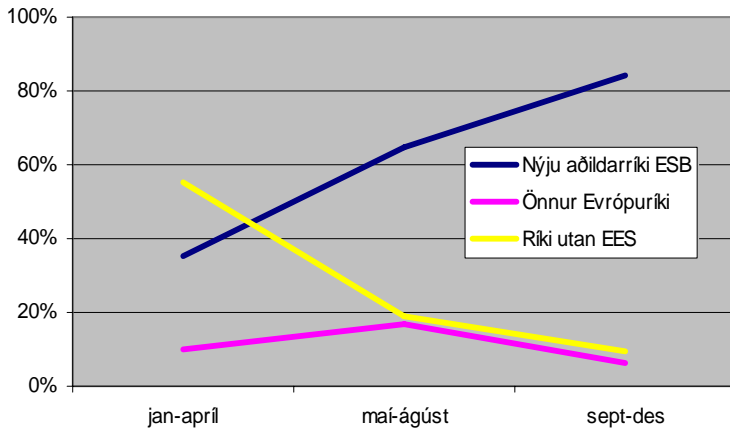
Á miðju ári 2005 tóku áherslur að breytast í þá veru að virða forgang EES borgara að íslenskum vinnumarkaði, eins og sjá má á töflu 11. Á fyrstu þremur mánuðum ársins má sjá að 55% nýrra

tímabundinna atvinnuleyfa voru veitt borgurum utan Evrópu en á seinni hluta ársins hefur dæmið snúist við þar sem 84% nýrra tímabundinna leyfa voru veitt borgurum frá nýju aðildarríkjum ESB.

Frá og með 7. september 2005 hefur umsóknum fyrir ríkisborgara ríkja utan EES að öllu jöfnu verið synjað nema um sé að ræða fjölskyldutengsl, skv. lögum nr. 97/2002 um atvinnuréttindi útlendinga, t.d. maki eða börn undir 18 ára aldri.

Nýju verklagsreglurnar höfðu það í för með sér að fjöldi synjana jókst umtalsvert frá þessum degi að telja. Synjanir frá september 2005 til ársloka voru 286 á meðan synjanirnar fyrstu 8 mánuði ársins voru 107. Á árinu 2005 synjaði Vinnuálastofnun 393 atvinnuleyfisumsóknum. Á árinu 2004 var 117 atvinnuleyfisumsóknum synjað og á árinu 2003 var 116 umsóknum synjað. Ef hins vegar hlutfall synjana af veittum tímabundnum leyfum er skoðað kemur í ljós að hlutfall synjana af útgefnum tímabundnum atvinnuleyfum var þó einungis 5,3% árið 2005, ekki ósvipað og það var árið 2003 er hlutfallið var 5,1%. Hlutfallið 2005 er þó um 1 prósentustigi hærra en árið 2004 þegar það mældist 4,3%. Atvinnurekendum, en þeir sækja um atvinnuleyfi

**Mynd 3. Uppruni þeirra sem fengu atvinnuleyfi á árinu 2005 eftir svæðum**



fyrir einstaklinga, er heimilt að kæra ákvörðun Vinnumálastofnunar um synjun á atvinnuleyfi til félagsmálaráðuneytisins. Talsvert er um það að umsækjendur nýti sér þá heimild. Er kæran þá send til umsagnar Vinnumálastofnunar áður en félagsmálaráðuneytið tekur afstöðu.

### III. Lög um starfsmannaleigur

Eins og nefnt var í síðasta kafla brugðust stjórnvöld við breyttum aðstæðum á vinnumarkaði með því að breyta verklagsreglum til að bæta aðgengi atvinnurekanda að vinnuafli. Stjórnvöld þurftu jafnframt að leitast við að tryggja erlendu launafólki félagsleg réttindi. Í því augnamiði voru samþykkt á Alþingi í lok ársins lög um starfsmannaleigur sem tóku gildi 29. desember 2005.

Þegar líða tók á árið 2005 fór að bera á að svokallaðar starfsmannaleigur byðu þjónustu sína en engin lög voru í gildi um slíka starfsemi á Íslandi á þessum tíma. Um síðustu áramót voru lög um starfsmannaleigur samþykkt frá Alþingi en tilgangur laganna er að skýra línur varðandi gildi íslenskra kjarasamninga á Íslandi óháð því hvort starfsmenn eru í beinu ráðningarsambandi við fyrirtækið eða vinna fyrir milligöngu starfsmannaleigu. Löggjöfin tekur einnig mið af ákvæðum EES-samningsins um frelsi í þjónustuviðskiptum sem og reglum um frjálst flæði vinnandi fólks milli EES-landanna. Í lögunum er einnig bann við því að starfsmannaleigur láti starfsmenn sína greiða gjald fyrir það að fá vinnu.

Einungis starfsmannaleigur með staðfestu á Íslandi, öðrum EES-ríkjum og Sviss mega starfa hér á landi. Erlendar starfsmannaleigur þurfa að sýna fram á að þær séu löglega skráðar og með starfsleyfi í heimalandinu.

Öllum starfsmannaleigum, íslenskum sem erlendum er skylt að skrá fyrirtækið og alla starfsmenn sem vinna á þess vegum hér á landi hjá Vinnumálastofnun og getur stofnunin kallað eftir upplýsingum sem hún telur nauðsynlegar til að fylgjast með framkvæmd laganna, þar á meðal afritum af ráðningarsamningum starfsmanna og þjónustusamningum við notendafyrirtæki.

Erlendur starfsmaður sem kemur hingað til starfa hefur einkum þrjár leiðir inn á íslenskan vinnumarkað. Í fyrsta lagi getur hann verið ráðinn beint til íslensks fyrirtækis, sem annað hvort verður að fá atvinnuleyfi fyrir hann, sé hann frá ríki utan EES eða tilkynna hann til Vinnumálastofnunar ef hann er frá hinum nýju ríkjum EES. Hið síðarnefnda gildir frá 1. maí 2006 frá því að aðgangstakmarkanir einstaklinga frá þessum ríkjum voru afnumdar. Í öðru lagi getur hann verið útsendur starfsmaður fyrirtækis sem veitir þjónustu hér á landi. Í þriðja lagi getur hann komið hingað á vegum starfsmannaleigu. Í lok júlí 2006 voru 23 virkar starfsmannaleigur starfandi á Íslandi með samtals 737 skráða starfsmenn. Að auki voru 5 starfsmannaleigur skráðar hjá Vinnumálastofnun sem ekki höfðu skráð neina starfsmenn ennþá.

## IV. Erlendir ríkisborgarar á vinnumarkaði á Íslandi

Mannfjöldi á Íslandi á árinu 2005 á aldrinum 16-69 ára var 203.960. Samkvæmt vinnumarkaðskönnun Hagstofunnar var atvinnuþátttaka (16-74 ára) 82% sem þýðir að vinnuafli á þessu aldursbili var um 167 þúsund. Um 86% erlendra ríkisborgara voru árið 2005 á aldrinum 16-69 ára, eða nálægt 12.000 manns. Ef gengið er út frá 82% atvinnuþátttöku þessa hóps líka<sup>1</sup> má áætla að um 9.900 erlendir ríkisborgarar hafi verið á vinnumarkaði árið 2005, eða nálægt 6% af vinnuafli á Íslandi. Vísbendingar eru um fjölgun ólöglegs erlends vinnuafls hér á landi á síðustu misserum en erfitt er að leggja mat á umfang þess.

Miðað við upplýsingar um fjölda skráðra atvinnulausra á Íslandi árið 2005 þá voru að meðaltali 151 einstaklingur með erlendan ríkisborgararétt atvinnulaus þá ár og var hlutfall atvinnulausra af erlendu vinnuafli þá um 1,5%.

**Tafla 14. Vinnumarkaðsupplýsingar um íslenska og erlenda ríkisborgara á aldrinum 16-64 ára árið 2005** (Heimild: Hagstofa Íslands / Vinnumálastofnun)

	Íslenskir ríkisborgarar	Erlendir ríkisborgarar	Samtals
Heildarmannfjöldi 2005	286.113	13.778	299.891
Mannfjöldi 16-69 ára	191.923	12.037	203.960
16-69 ára sem hlutfall af heildar mannfjölda	67%	87%	68%
Atvinnuþátttaka skv. vinnumarkaðskönnun (16-74)	82%	82%	82%
Vinnuafli 16-69 ára	157.377	9.870	167.247
Atvinnulausir í lok mánaðar að jafnaði skv. atvinnul.skrá	3.215	151	3.366
Atvinnuleysi 2005 m.v. fjölda atv.lausra í lok mánaðar og vinnuafli skv. Hagstofu	2,0%	1,5%	2,0%

Mikil fjölgun erlendra ríkisborgara varð árið 2005 eftir að fjöldinn hafði staðið nokkuð í stað frá 2001, nálægt 10.000, en í lok árs voru þeir orðnir um 14.000.

Leiða má líkum að því að enn hafi fjölgað á árinu 2006 enda töluverður innflutningur erlends vinnuafls, einkum í byggingariðnaði. Hafa ber í huga að flestir erlendir

ríkisborgarar sem hafa dvalið hér í 5 ár fá að þeim tíma liðnum íslenskan ríkisborgararétt og hverfa þar með úr tölum um erlenda ríkisborgara þrátt fyrir erlendan uppruna.

**Tafla 15 . Hlutfall erlendra ríkisborgara af mannfjölda 1996-2005** (Heimild: Hagstofa Íslands)

	fjöldi	hlutfall
1996	5148	1,9
1997	5635	2,1
1998	6521	2,4
1999	7271	2,6
2000	8824	3,1
2001	9850	3,4
2002	10221	3,5
2003	10180	3,5
2004	10636	3,6
2005	13778	4,6

Hlutfall erlendra ríkisborgara af heildarmannfjölda á Íslandi stóð í stað á árunum 2001 til 2004 í kring um 3,5% en hækkaði í 4,6% á síðasta ári.

<sup>1</sup> Ætla má að atvinnuþátttaka fólks af erlendum uppruna sé eitthvað hærri þar sem algengt er að það komi til landsins til að vinna