



VINNUMÁLA
STOFNUN

Erlendir ríkisborgarar á íslenskum
vinnumarkaði árin 2010

Veitt atvinnuleyfi,
áætlað vinnuafli og atvinnuleysi

Júní 2011

Karl Sigurðsson
Valur Arnarson

Efnisyfirlit

Inngangur	3
I. Veitt atvinnuleyfi	3
Synjanir	5
Samantekt	5
II. Erlendir ríkisborgarar á vinnumarkaði á Íslandi.....	6
Atvinnuleysi erlendra ríkisborgara á íslenskum vinnumarkaði	9

Inngangur

Þann 1. maí 2004 gengu 8 ný ríki úr Austur-Evrópu ásamt Kýpur og Möltu í Evrópusambandið og þar sem skráningarskylda á ríkisborgurum frá þessum ríkjum er runnin út þá voru engar skráningar á árinu 2010, því nær samantektin aðeins til þeirra atvinnuleyfa sem upp eru talin í byrjun fyrsta kafla þessarar skýrslu.

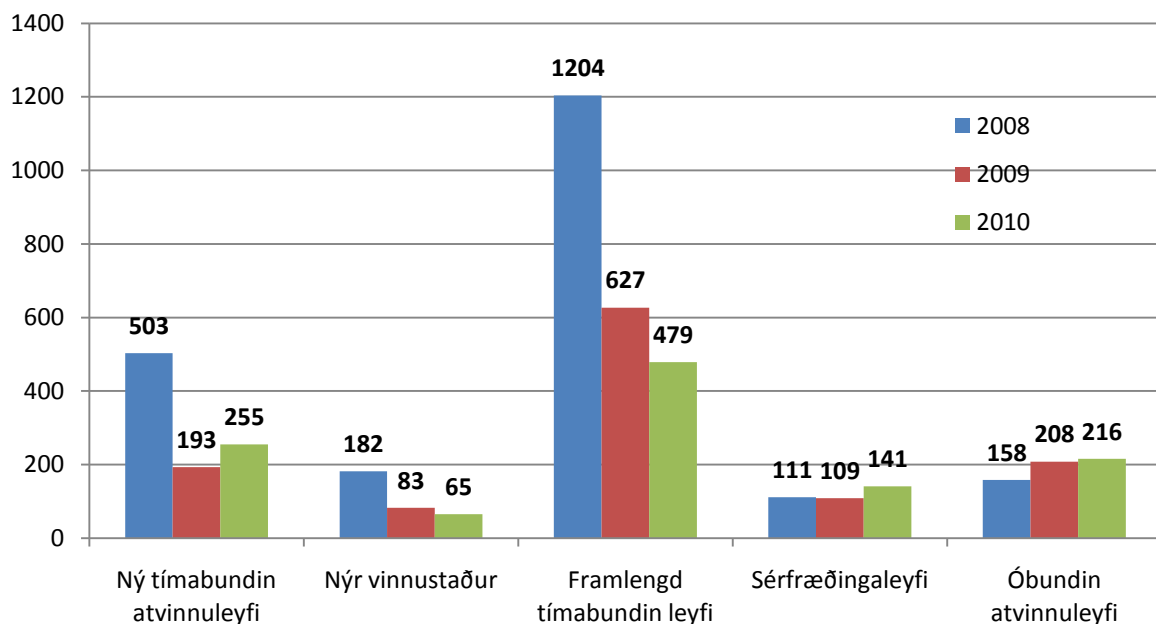
Árin 2008 og 2009 eru notuð sem samanburðarár við árið 2010 í skýrslu þessari en árið 2008 samþykkti Alþingi breytingar á lögum nr. 97/2002, sem snéru að því að framlengja fyrirvara á frjálsri för Rúmena og Búlgara inn á íslenskan vinnumarkað til 1. janúar 2012.

Þann 1. maí 2009 rann fyrirvarinn á frjálsum flæði (skráningarskyldan) á ríkisborgurum frá nýju aðildarríkjunum átta út. Nú gilda sömu lög um þá og aðra EES-borgara (að undanskyldum ríkisborgurum frá Rúmeníu og Búlgaríu).

I. Veitt atvinnuleyfi

Í yfirlitinu sem hér fer á eftir eru birtar tölur yfir fjölda veittra atvinnuleyfa árið 2010. Atvinnuleyfin eru greind niður eftir tegundum eða flokkum atvinnuleyfa, þ.e. tímabundin atvinnuleyfi, sérfræðingaleyfi (leyfi veitt sérhæfðum starfsmönnum) og óbundin atvinnuleyfi. Tímabundnu leyfin skiptast svo aftur í ný tímabundin leyfi, leyfi veitt vegna nýs vinnustaðar og framlengd tímabundin leyfi.

Útgefin atvinnuleyfi á árinu 2010 voru í þessum flokkum 1.156. En leyfin í þessum flokki árið 2009 voru 1.220 og fækkaði því lítillega milli ára. Eins og sjá má þá hefur veruleg fækkun átt sér stað ef skoðað er tímabilið aftur að árinu 2008 en árið 2008 þá voru 2.158 leyfi í þessum flokkum. Þessa fækkun má fyrst og fremst rekja til fækkunar framlengdra tímabundinna leyfa úr 1.204 leyfum árið 2008 í 479 leyfi árið 2010. Hins vegar ef skoðaður er samanburður milli árána 2009 og 2010 þá hefur nýjum tímabundnum leyfum, sérfræðingaleyfum og óbundnum leyfum fjölgað lítillega.



Mynd 1. Ný tímabundin leyfi, framlengd tímabundin leyfi, sérfræðingaleyfi og óbundin atvinnuleyfi á árinu 2010

Töflur 1-3 sýna svo nánari skiptingu þessara leyfa eftir kyni, aldri, búsetu, starfsstétt, atvinnugrein og þjóðerni.

Tafla 1. Ný tímabundin atvinnuleyfi

	2010	
	Fjöldi	Hlutfall
Allir	255	
Kyn:	Fjöldi	Hlutfall
Karlar	181	71%
Konur	74	29%
Aldur:	Fjöldi	Hlutfall
18-29 ára	143	56%
30-39 ára	70	27%
40-49 ára	21	8%
50 ára og eldri	21	8%
Búseta:	Fjöldi	Hlutfall
Höfuðborgarsv.	151	59%
Landsbyggðin	104	41%
Þar af Austurland	4	2%
Starfsstétt:	Fjöldi	Hlutfall
Sérfræði og skrifts.störf	63	25%
Gæslu- og þjónustust.	114	45%
Iðnaðarmenn	1	0%
Iðnverkaf., véla-/vélgæsluf.	46	18%
Verkafólk	31	12%
Atvinnugrein:	Fjöldi	Hlutfall
Iðnaður og landbúnaður	31	12%
Sjávarútv. og fiskvinnsla	10	4%
Byggingariðnaður	1	0%
Verslun og þjónusta	213	84%
Þjóðerni:	Fjöldi	Hlutfall
Evrópa+USA+Kanada	120	47%
Asía	66	26%
Önnur ríki	69	27%

Tafla 2. Framlengd tímabundin leyfi

	2010	
	Fjöldi	Hlutfall
Allir	479	
Kyn:	Fjöldi	Hlutfall
Karlar	261	54%
Konur	218	46%
Aldur:	Fjöldi	Hlutfall
18-29 ára	197	41%
30-39 ára	169	35%
40-49 ára	79	16%
50 ára og eldri	34	7%
Búseta:	Fjöldi	Hlutfall
Höfuðborgarsv.	344	72%
Landsbyggðin	135	28%
Þar af Austurland	13	3%
Starfsstétt:	Fjöldi	Hlutfall
Sérfræði og skrifts.störf	121	25%
Gæslu- og þjónustust.	126	26%
Iðnaðarmenn	6	1%
Iðnverkaf., véla-/vélgæsluf.	58	12%
Verkafólk	168	35%
Atvinnugrein:	Fjöldi	Hlutfall
Iðnaður og landbúnaður	69	14%
Sjávarútv. og fiskvinnsla	55	11%
Byggingariðnaður	6	1%
Verslun og þjónusta	349	73%
Þjóðerni:	Fjöldi	Hlutfall
Evrópa+USA+Kanada	196	41%
Asía	226	47%
Önnur ríki	57	12%

Tafla 3. Óbundin atvinnuleyfi

	2010	
	Fjöldi	Hlutfall
Allir	216	
Kyn:	Fjöldi	Hlutfall
Karlar	101	47%
Konur	115	53%
Aldur:	Fjöldi	Hlutfall
18-29 ára	85	39%
30-39 ára	77	36%
40-49 ára	35	16%
50 ára og eldri	19	9%
Þjóðerni:	Fjöldi	Hlutfall
Evrópa+USA+Kanada	71	33%
Asía	117	54%
Önnur ríki	28	13%

Synjanir

Eftirfarandi tafla sýnir synjanir atvinnuleyfa á árunum 2008 til 2010. Við sjáum að þróun synjana á þessum árum hefur verið á þá leið að þeim fækkaði úr 170 í 70 frá árinu 2008 og má það rekja til fækkunna umsókna um atvinnuleyfi.

Tafla 4. Synjanir

Tegund	2008		2009		2010	
	Fjöldi	Hlutfall	Fjöldi	Hlutfall	Fjöldi	Hlutfall
Nýtt tímabundið	150	88%	69	82%	59	84%
Nýr vinnustaður	4	2%	7	8%	3	4%
Framlengt tímabundið	9	5%	4	5%	4	6%
Sérhæfður	1	1%	0	0%	0	0%
Námsmaður	0	0%	4	5%	1	1%
Ótímabundið	2	1%	0	0%	3	4%
Vistráðning	4	2%	0	0%	0	0%
Samtals	170	100%	84	100%	70	100%

Samantekt

Í eftirfarandi samantekt eru tekin saman ný tímabundin atvinnuleyfi og sérfræðileyfi annars vegar og skráning v/nýrra vinnustaða, framlengd leyfi og óbundin leyfi hins vegar.

Eftirfarandi töflur (töflur 5 og 6) sýna skiptingu þessara leyfa m.v. kyn, aldur, búsetu, starfstétt, atvinnugrein og þjóðerni. Eins og sjá má eru ungir karlkyns verkamenn eins og áður í meirihluta en þetta hefur þó breyst þegar framlengd leyfi eru skoðuð. Þróun síðustu ára heldur áfram hvað ungt fólk varðar og er yngsti aldurshópurinn mest áberandi eins og fyrri ár. Hluttur Höfuðborgarsvæðisins er veigamikill hér en hluttur Austurlands orðin frekar rýr.

Tafla 5. Ný tímabundin atvinnuleyfi og sérfræðileyfi

	2010	
	Fjöldi	Hlutfall
Allir	396	
Kyn:	Fjöldi	Hlutfall
Karlar	319	81%
Konur	77	19%
Aldur:	Fjöldi	Hlutfall
18-29 ára	177	45%
30-39 ára	129	33%
40-49 ára	59	15%
50 ára og eldri	31	8%
Búseta:	Fjöldi	Hlutfall
Höfuðborgarsv.	287	72%
Landsbyggðin	109	28%
Þar af Austurland	4	1%
Starfsstétt:	Fjöldi	Hlutfall
Sérfræði og skrifst. störf	91	23%
Gæslu- og þjónustust.	114	29%
Iðnaðarmenn	113	29%
Iðnverkaf., véla-/vélgæsluf.	47	12%
Verkafólk	31	8%
Atvinnugrein:	Fjöldi	Hlutfall
Iðnaður og landbúnaður	35	9%
Sjávarútv. og fiskvinnsla	12	3%
Byggingariðnaður	131	33%
Verslun og þjónusta	218	55%
Þjóðerni:	Fjöldi	Hlutfall
Evrópa+USA+Kanada	124	31%
Asía	203	51%
Önnur ríki	69	17%

Tafla 6. Nýr vinnust., framlengd og óbundin leyfi

	2010	
	Fjöldi	Hlutfall
Allir	760	
Kyn:	Fjöldi	Hlutfall
Karlar	404	53%
Konur	356	47%
Aldur:	Fjöldi	Hlutfall
18-29 ára	310	41%
30-39 ára	273	36%
40-49 ára	122	16%
50 ára og eldri	55	7%
Búseta:	Fjöldi	Hlutfall
Höfuðborgarsv.	389	72%
Landsbyggðin	155	28%
Þar af Austurland	14	3%
Starfsstétt:	Fjöldi	Hlutfall
Sérfræði og skrifst. störf	134	25%
Gæslu- og þjónustust.	140	26%
Iðnaðarmenn	8	1%
Iðnverkaf., véla-/vélgæsluf.	68	13%
Verkafólk	194	36%
Atvinnugrein:	Fjöldi	Hlutfall
Iðnaður og landbúnaður	78	14%
Sjávarútv. og fiskvinnsla	64	12%
Byggingariðnaður	7	1%
Verslun og þjónusta	395	73%
Þjóðerni:	Fjöldi	Hlutfall
Evrópa+USA+Kanada	291	38%
Asía	368	48%
Önnur ríki	101	13%

II. Erlendir ríkisborgarar á vinnumarkaði á Íslandi

Meðalmannfjöldi¹ á Íslandi á árinu 2010 á aldrinum 16-70 ára var um 221.655 og hafði því fækkað um liðlega 500 manns frá árinu áður og var því orðin svipaður og frá árinu 2008 þegar meðalmannfjöldi þessa aldurshóps var 221.536.

Samkvæmt vinnumarkaðskönnun Hagstofunnar hafði atvinnuþátttaka þessa aldurshóps staðið í stað milli ára sé miðað við árin 2009 og 2010 en dregist saman sé miðað við árið 2008. Gera má ráð fyrir hærri atvinnuþátttöku fólks af erlendum uppruna þar sem meginástæða flestra fyrir komu til landsins er að leita sér vinnu².

¹ Meðalmannfjöldi er fenginn með því að taka meðaltal af íbúafjölda 1. janúar 2010 og 1. janúar 2011, og með sama hætti fyrir önnur ár. Þetta var gert þar sem fjöldi erlendra ríkisborgara breyttist mjög hratt milli mánaða síðustu ár og því eðlilegra að horfa á meðalfjölda þeirra á hverju ári með þessum hætti, fremur en fjöldann 1. janúar, við útreikning á vinnuafli og atvinnuleysi.

² Hér er atvinnuþátttaka skv. Hagstofu hækkuð um 2% hjá erlendum ríkisborgarum (margfölduð með 1,02), hjá körlum sér og konum sér. Atvinnuþátttaka verður með þessari aðferð um tveimur til þremur prósentustigum hærri meðal erlendra ríkisborgara en landsmanna allra.

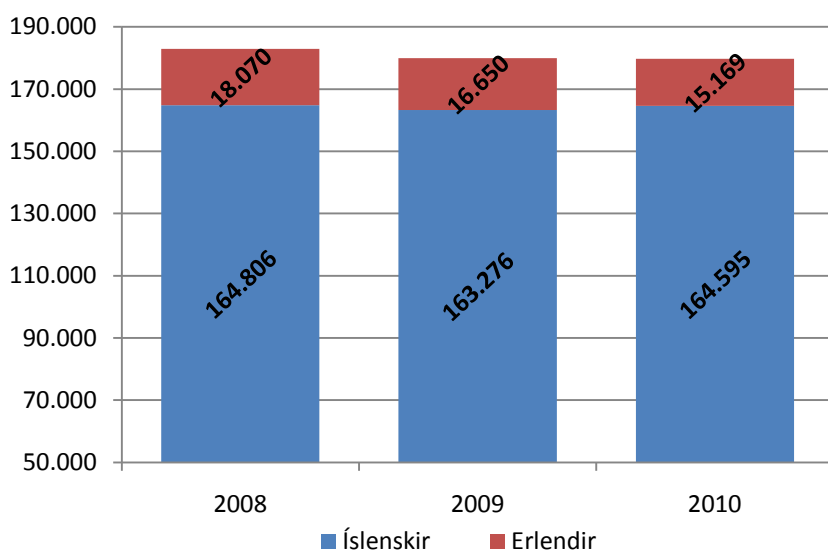
Eins og sjá má á töflu 7 þá minnkaði hlutfall erlendra ríkisborgara á vinnumarkaði jafnt og þétt um 2% frá árinu 2008 til ársins 2010. Hlutfall Pólverja helst þó svipað á þessum árum og er þetta á bilinu 43 – 45% af erlendu vinnuafli.

Tafla 7. Vinnumarkaðsupplýsingar um íslenska og erlenda ríkisborgara á aldrinum 16-70 ára

	2008				2009			
	Fjöldi	Atvinnu- þátttaka	Vinnuafli	Hlutfall	Fjöldi	Atvinnu- þátttaka	Vinnuafli	Hlutfall
Allir	221.526	82,6%	182.875		222.171	81,0%	179.926	
Íslenskir ríkisborgarar	200.284	82,3%	164.806	90%	202.119	80,8%	163.276	91%
Erlendir ríkisborgarar	21.242	85,1%	18.070	10%	20.052	83,0%	16.650	9%
þar af Pólverjar	9.367	85,1%	8.033	4%	8.886	83,0%	7.419	4%

	2010			
	Fjöldi	Atvinnu- þátttaka	Vinnuafli	Hlutfall
Allir	221.655	81,1%	179.764	
Íslenskir ríkisborgarar	203.362	80,9%	164.595	92%
Erlendir ríkisborgarar	18.293	82,9%	15.169	8%
þar af Pólverjar	7.807	82,9%	6.499	4%

Á mynd 2 má sjá hlut erlendra ríkisborgara í heildarfjölda á vinnumarkaði. Fækkun erlendra ríkisborgara á vinnumarkaði er stöðug frá 18.070 árið 2008 niður í 15.169 árið 2010 á meðan fjöldi íslenskra ríkisborgara á vinnumarkaði helst nokkuð stöðugur.



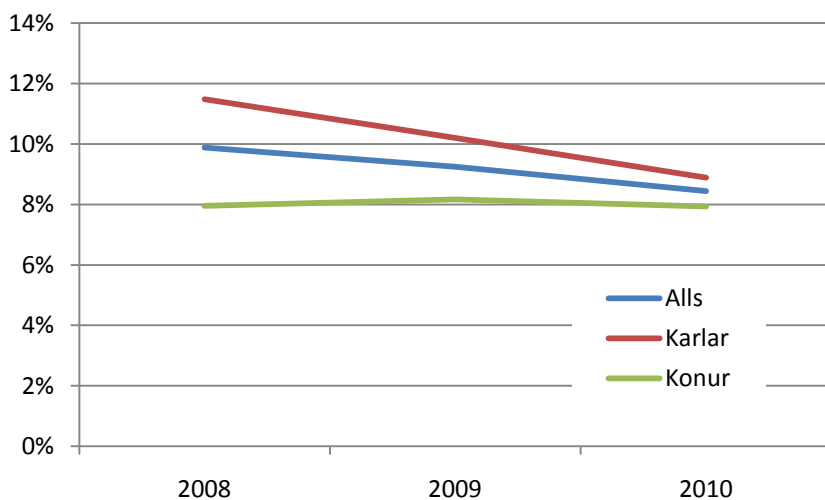
Mynd 2. Fjöldi á vinnumarkaði eftir ríkisborgararétti árin 2008 til 2010

Í töflu 8 má sjá skiptingu vinnuafli eftir kyni og hlutfall af heildarvinnuafli. Sjá má að hlutfall erlendra karla lækkar mun hraðar en erlendra kvenna en hlutfall erlendra karla var 11,5% árið 2008 en var ekki nema 8,9% árið 2010. Hlutfall erlendra kvenna hefur hins vegar staðið nokkurn vegin í stað en hlutfall erlendra kvenna er þó lægra en hlutfall erlendra karla á árinu 2010.

Tafla 8. Vinnumarkaðsupplýsingar um íslenska og erlenda ríkisborgara, 16-70 ára, eftir kyni

	2008	2009	2010
Fjöldi á vinnumark.	182.875	179.926	179.764
Erlendir ríkisb.	18.070	16.650	15.169
Erlendir ríkisb. %	9,9%	9,3%	8,4%
Karlar alls	99.608	96.205	95.037
Erlendir karlar	11.442	9.816	8.450
Erlendir karlar %	11,5%	10,2%	8,9%
Konur alls	83.267	83.721	84.728
Erlendar konur	6.627	6.834	6.720
Erlendar konur %	8,0%	8,2%	7,9%

Hlutfall erlendra ríkisborgara í heildarvinnuafli á Íslandi sést betur á mynd 3, en þar má sjá myndrænt þá stöðugu fækkun sem hefur átt sér stað meðal karla.



Mynd 3. Hlutdeild erlends vinnuafis í heildarvinnuafli á Íslandi 2006-2009

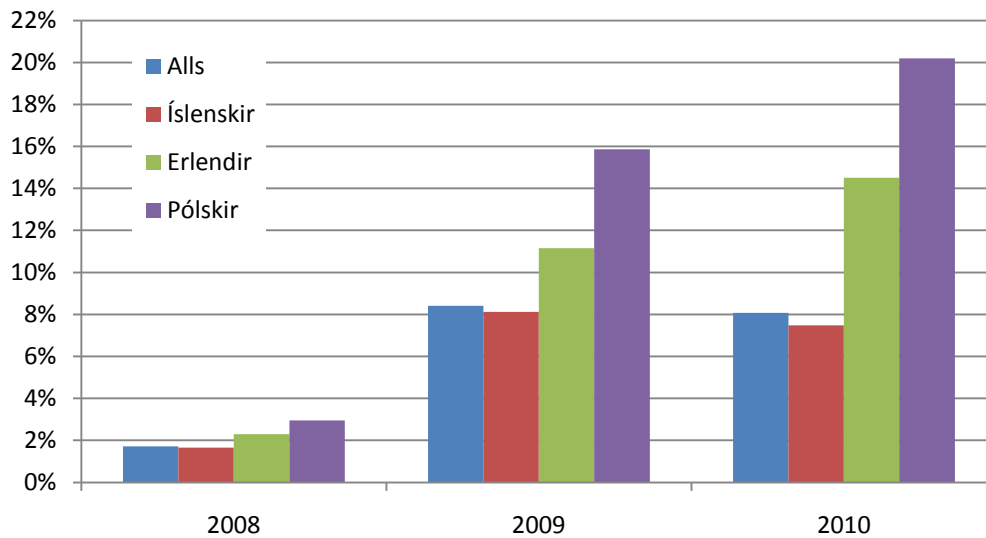
Í töflu 9 er tekin saman áætluð skipting erlends vinnuafis á atvinnugreinar á árunum 2008-2010. Hér er um ónákvæmar tölur að ræða sökum skorts á nákvæmum upplýsingum um þróun einstakra atvinnugreina.

Tafla 9. Áætluð skipting erlends vinnuafis eftir atvinnugreinum á árunum 2008-2010

	2008	2009	2010
Landbúnaður	430	410	400
Fiskveiðar	430	410	400
Fiskiðnaður	1.860	1.850	1.830
Iðnaður	2.320	2.100	1.950
Mannvirkjagerð	6.520	5.150	3.920
Verslun/ ýmis þjón.	2.760	2.890	2.850
Veit.gist.flutn.uppl.	1.760	1.890	1.870
Heilbr/félagsþj. menntam.	1.990	1.950	1.950
Samtals	18.070	16.650	15.170

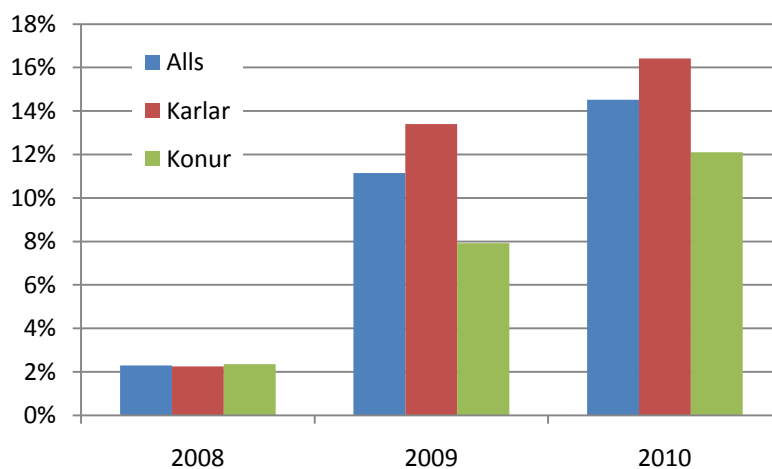
Atvinnuleysi erlendra ríkisborgara á íslenskum vinnumarkaði

Eins og sjá má á mynd 4 þá er atvinnuleysi nokkuð stöðugt milli árunna 2009 og 2010 ef heildin er skoðuð. Hlutfall íslenskra ríkisborgara á atvinnuleysissskrá minnkar lítillega milli ára en hlutfall erlendra ríkisborgara eykst að sama skapi úr 11% í rúm 14%. Eftirtektarvert er að skoða aukningu hlutfalls pólskra ríkisborgara á atvinnuleysissskrá en hlutfallið jókst um fjögur prósentustig milli árunna 2009 og 2010 og voru rúm 20% pólvörja atvinnulausir árið 2010 meðan hlutfallið var 16% hjá þessum hóp árið 2009.



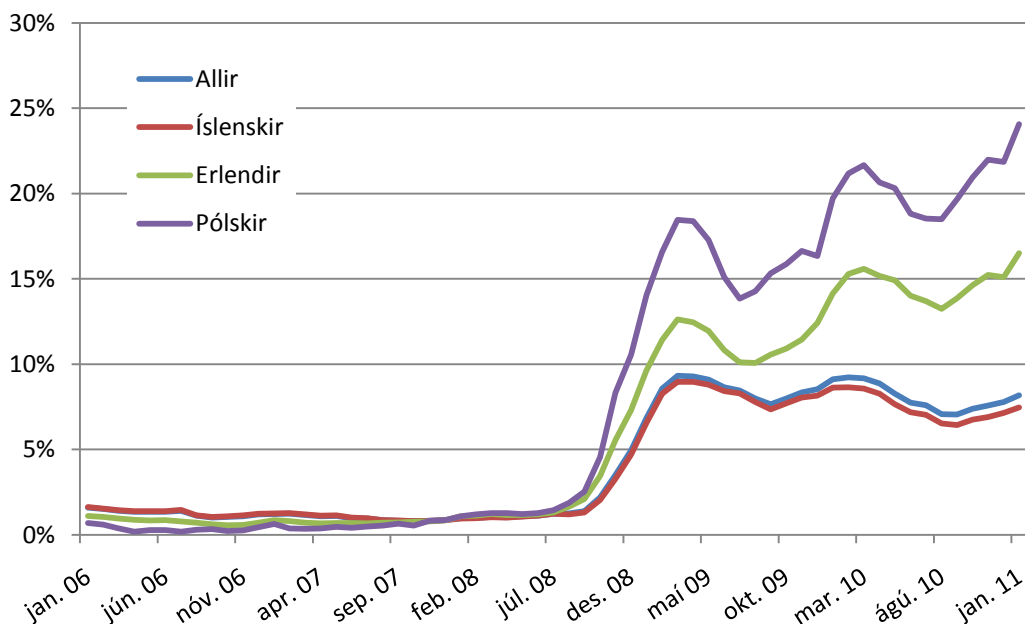
Mynd 4. Áætlað atvinnuleysi eftir ríkisborgararétti 2008-2010

Á mynd 5 má svo sjá að atvinnuleysi jókst mun meira meðal erlendra karla en kvenna við hrun, enda karlar fjölmennir í byggingariðnaði þar sem mikið var um uppsagnir strax í kjölfar hrunsins. Erlendar konur voru meira starfandi í þjónustustörfum og ýmsum iðnaði og fiskvinnslu þar sem áhrif kreppunnar komu ekki fram með eins afgerandi hætti og í byggingariðnaði. Á milli árunna 2009 og 2010 var aukning atvinnuleysis hins vegar svipuð milli kynja.



Mynd 5. Áætlað atvinnuleysi erlendra ríkisborgara eftir kyni 2008-2010

Á mynd 6 hefur verið reynt að áætla atvinnuleysi eftir einstökum mánuðum. Þar má sjá að atvinnuleysi jókst hraðar meðal erlendra ríkisborgara en íslenskra á mánuðunum eftir hrun og fór mun hærra á vormánuðum 2009 en meðal Íslendinga. Einkum varð atvinnuleysi mikið meðal Pólverja. Það lækkaði hins vegar hraðar meðal erlendra ríkisborgara en íslenskra fyrir sumarið 2009 en jókst aftur hraðar um haustið og náði nýjum hæðum á vormánuðum árið 2010 en lækkaði svo aftur undir lok sumars. Í byrjun árs 2011 virðist hlutfall erlendra ríkisborgara á atvinnuleysissskrá og þá sérstaklega pólskra vera að ná nýjum hæðum á meðan hlutfall íslenskra ríkisborgara á atvinnuleysissskrá hefur verið nokkuð jafnt frá vormánuðum 2009.



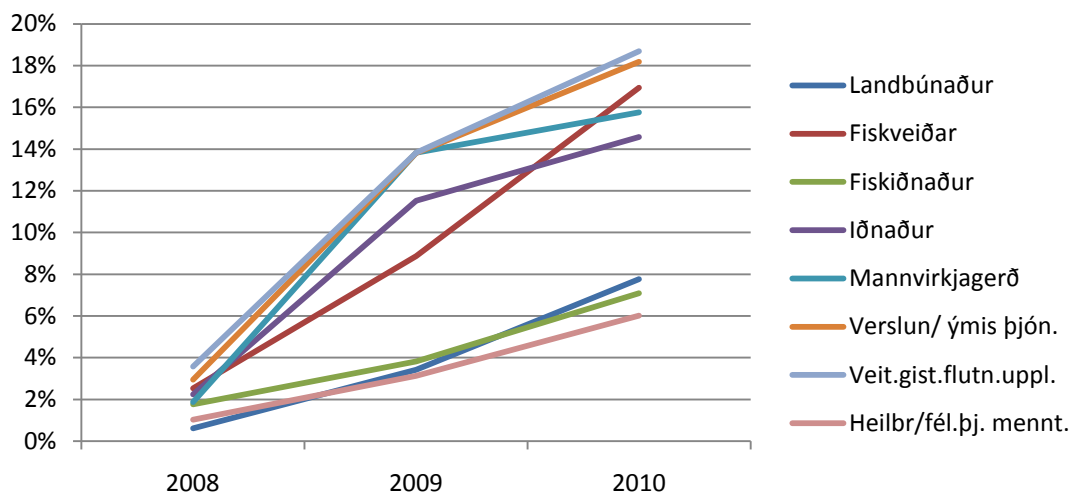
Mynd 6. Þróun atvinnuleysis eftir ríkisborgararétti í einstökum mánuðum 2006-2010

Í töflu 10 má sjá yfirlit yfir fjölda atvinnulausra erlendra ríkisborgara að jafnaði á mánuði á árunum 2008-2010, skipt á atvinnugreinar, en sjá má að veruleg fjölgun atvinnulausra verður í öllum atvinnugreinum milli 2009 og 2010 nema mannvirkjagerð.

Tafla 10. Fjöldi atvinnulausra erlendra ríkisborgara að jafnaði á mánuði eftir atvinnugreinum árin 2008-2010

	2008	2009	2010
Landbúnaður	3	14	31
Fiskveiðar	11	36	68
Fiskiðnaður	33	71	130
Iðnaður	52	242	284
Mannvirkjagerð	122	712	618
Verslun/ ýmis þjón.	81	399	518
Veit.gist.flutn.uppl.	63	261	350
Heilbr/félagsþj. menntam.	20	61	117
Óvíst	29	61	0
Samtals	414	1.857	2.115

Á mynd 7 er loks yfirlit yfir aukningu atvinnuleysis meðal erlendra ríkisborgara innan einstakra atvinnugreina, byggt á skiptingu erlends vinnuafis á atvinnugreinar eins og hún er áætluð skv. töflu 10. Þannig virðist atvinnuleysi hafa aukist mest í fiskiðnaði en minnst í mannvirkjagerð.



Mynd 7. Þróun atvinnuleysis meðal erlendra ríkisborgara innan einstakra atvinnugreina 2008-2010