

I. Horfur á vinnumarkaði fyrri part árs 2009

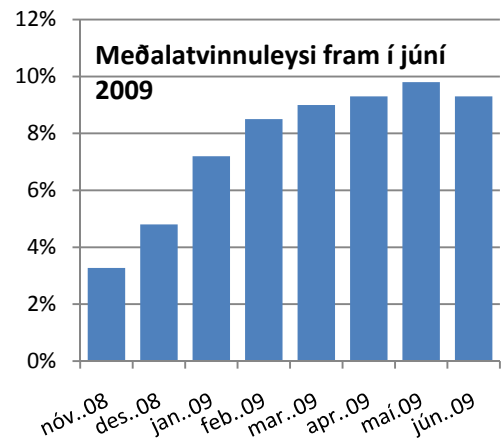
Yfirlit

Vinnumálastofnun áætlar að atvinnuleysi aukist hratt næstu mánuði og fari í 9-10% á vormánuðum 2009. Hæst fari atvinnuleysi í maí samhliða því að námsmenn koma út á vinnumarkaðinn og eigi erfitt með að fá störf. Atvinnuleysi fer svo lækkandi í júní og búast megi við að það lækki áfram fram í september í takt við hefðbundna árstíðarsveiflu. Erfitt er þó að spá fyrir um hversu mikil sú lækkun verður, en reiknað er með að meðalatvinnuleysi ársins 2009 verði á bilinu 7-9%.

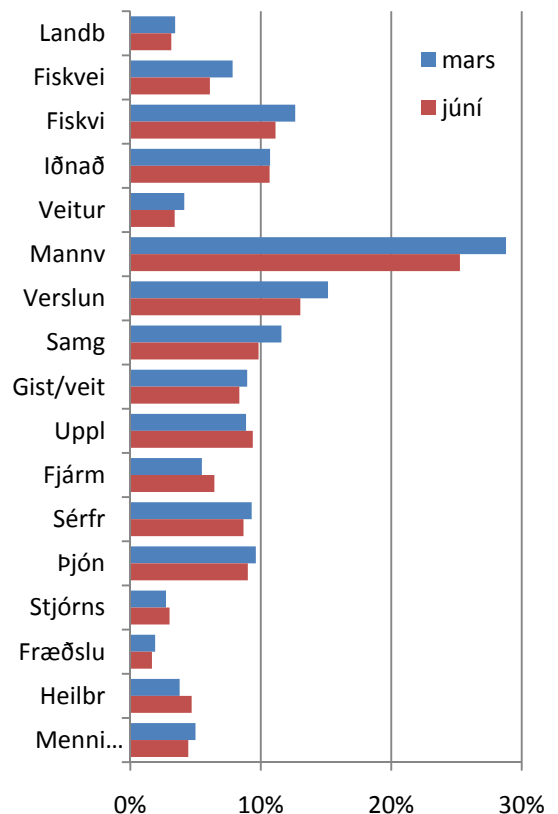
Fjöldi á atvinnuleysissskrá mun samkvæmt þessu fara í allt að 20.000 manns í apríl og maí en um fjórðungur þeirra, eða 5-6.000 manns, munu vera á hlutabótum á móti hlutastarfi eða hafa einhverjar tekjur af sjálfstæðri starfsemi. Um 14-15.000 manns verða þá að fullu án vinnu. Nú eru um 10% þeirra sem eru á atvinnuleysissskrá á hlutabótum á móti hlutastarfi og fjölgar þeim hratt sem fá atvinnuleysisbætur á móti minnkuðu starfshlutfalli¹.

Atvinnuleysi verður mest í byggingariðnaði. Vinnuafli mun fækka mikið í greininni við brottflutning stórs hluta þeirra útlendinga sem þar hafa starfað auk þess sem búast má við talsverðum brottflutningi Íslendinga sem leitar sér atvinnu erlendis. Áætlað er að atvinnuleysi muni hæst fara upp undir 30% í greininni í mars og apríl en lækka nokkuð þegar kemur fram á sumar. Óvissa er þó mikil um verkefnastöðu greinarinnar í sumar. Gert er ráð fyrir að vinnuafli í mannvirkjagerð fari niður í um átta þúsund manns undir vor, úr um 16.000 þegar mest var fyrr á þessu ári.

Atvinnuleysi í verslun mun fara í um 15% í mars og haldast svipað fram í maí en fer þá lækkandi samfara aukinni verslun ferðamanna og heildverslun samfara auknum umsvifum



Atvinnuleysi í mars og júní 2009 eftir atvinnugreinum



¹ Sjá lög 121/2008 um breytingu á lögum um atvinnuleysisstryggingar

almennt yfir sumarmánuðina. Í samgöngum og flutningastarfsemi, iðnaði og fiskvinnslu má gera ráð fyrir að atvinnuleysi fari í milli 10 og 15% síðla vetrar. Í samgöngum og flutningastarfsemi er samdrátturinn nú þegar kominn fram að stórum hluta, en mun koma fram í iðnaði og fiskvinnslu á næstu mánuðum. Gert er ráð fyrir að atvinnuleysi fari hátt í 10% í flestum þjónustugreinum utan opinbera geirans. Atvinnuleysi verður minna í öðrum greinum.

Það er mat Vinnumálastofnunar að um 16.000 útlendingar hafi verið á vinnumarkaði síðsumars 2008. Þeim hefur fækkað hratt síðan og fáir útlendingar hafa flust til landsins í haust. Gert ráð fyrir að í byrjun árs 2009 verði nálægt 10.000 útlendingar á íslenskum vinnumarkaði og að þeim muni fækka eitthvað áfram á árinu 2009. Stór hópur útlendinga er þó búinn að festa hér rætur að meira eða minna leyti og má gera ráð fyrir

Útlendingar á íslenskum vinnumarkaði

	ágú.08	jan.09	jún.09
Fjöldi á vinnumarkaði	16.000	10.000	9.000
Fjöldi atvinnulausra	293	1.400	1.100
Atvinnuleysi útlendinga	1,8%	14,0%	12,2%

að nálægt 9.000 erlendir ríkisborgarar muni verða á íslenskum vinnumarkaði um mitt ár 2009. Atvinnulausum útlendingum hefur fjölgað hratt síðustu mánuði og voru tæplega 1.000 um síðustu mánaðarmót og hefur fjölgað töluvert síðan. Talið er að þeirri fjölgun sé að mestu lokið og hæst fari fjöldi útlendinga á atvinnuleysissskrá í um 1.400 í janúar.

Allnokkur fjöldi Íslendinga mun flytjast til útlanda í atvinnuleit fyrri part árs 2009 sem meðal annars má ráða af fjöglun á útgefnum vottorðum til Íslendinga sem vilja fara í atvinnuleit erlendis. Gera má ráð fyrir að draga muni verulega úr búferlaflutningum til útlanda í sumar en að einhver aukning verði á ný næsta haust í takt við hefðbundna árstíðarsveiflu í atvinnulífinu, bæði fólks sem fer utan í atvinnuleit og fólks sem fer í nám erlendis. Vinnumálastofnun áætlar að nettó fjöldi þessa sem hverfa af vinnumarkaði á árinu 2009 vegna brottflutnings til útlanda verði milli 5 og 7.000 manns.

Íslenskur vinnumarkaður

	ágú.08	jan.09	jún.09
Fjöldi á vinnumarkaði	185.000	170.000	175.000
Fjöldi atvinnulausra	1.976	14.000	18.000
Atvinnuleysi alls	1,2%	7-8%	9-10%

Vinnuafli á Íslandi mun fara niður yfir 170.000 manns í lok mars, en fjölga mun aftur næstu mánuði þar á eftir og verða eitthvað ríflega 175.000 um mitt ár. Er þetta umtalsverð fækkun vinnuafli frá árunum 2006 og 2007, en mest voru hér 188.000 manns á vinnumarkaði á þriðja ársfjórðungi 2008 skv. vinnumarkaðsskönnun Hagstofunnar.

Bakgrunnsgreining

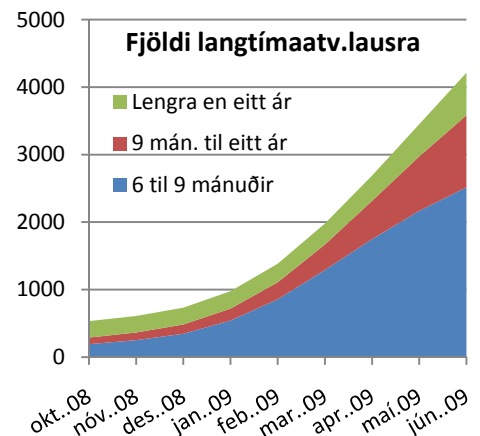
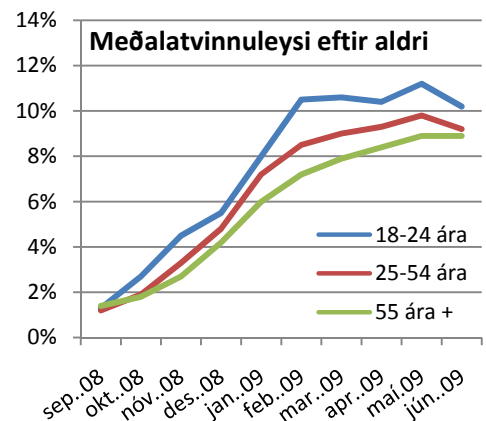
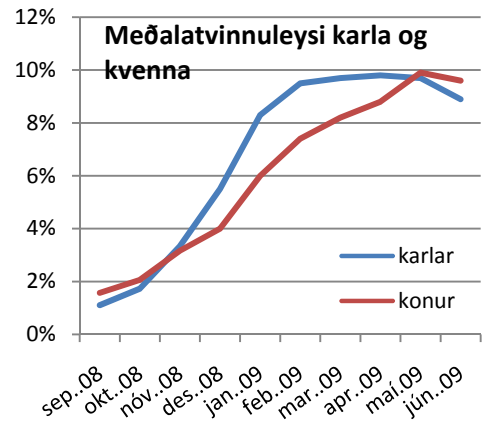
Atvinnuleysi karla hefur aukist mun hraðar en meðal kvenna frá því kreppan reið yfir í byrjun október. Búast má við að sú þróun haldi áfram fram í febrúar og atvinnuleysi verði þá orðið umtalsvert meira meðal karla en kvenna. Konum mun fjölga í svipuðum mæli og körlum eftir það og í heldur meira mæli á vormánuðum í tengslum við lok skóla og litlum möguleikum á sumarvinnu.

Atvinnuleysi hefur aukist meira meðal þeirra yngstu nú á fyrstu mánuðum kreppunnar. Á árunum 2002 til 2004, þegar síðast varð verulegur samdráttur í efnahagslífinu, jókst atvinnuleysi ungs fólks mikið upp úr áramótum, svo dró úr því næstu mánuði en jókst aftur í maí þegar skólum lauk. Reiknað er með svipaðri þróun nú þó ekki sé gert ráð fyrir að atvinnuleysi ungs fólks taki að lækka fyrr en í júní. Raunar er erfitt að spá fyrir um þróunina í sumar og líkur á að ungu fólki gangi erfiðlega að finna sumarvinnu.

Mest hefur atvinnuleysi aukist meðal fólks sem aðeins hefur grunnskólapróf, en iðnmenntaðir koma þar næstir á eftir. Að öðru leyti hefur ekki verið umtalsverður munur á fjölgun atvinnulausra hlutfallslega eftir menntun, nema hvað minnst hefur aukningin verið meðal þeirra sem hafa lokið verklegu framhaldsnámi. Búast má við að þróunin verði svipuð áfram, mest verði aukningin meðal ófaglærðra og tengist það aldri atvinnulausra, en annars fjölgi atvinnulausum nokkuð jafnt óháð menntun.

Atvinnuleysi hefur aukist mest á höfuðborgarsvæðinu og á Suðurnesjum það sem af er. Kemur það til af því að samdrátturinn varð hvað snarpastur í byggingariðnaði og tengdum þjónustu- og iðngreinum. Gera má ráð fyrir að samdrátturinn verði áfram mestur á þessu svæði eftir því sem fleiri greinar þjónustu, verslunar og fjármálastarfsemi fara að telja í atvinnuleysistöllum. Atvinnuleysi hefur þó tekið að aukast hratt annars staðar á landinu líka nú síðustu vikur, einkum í byggingariðnaði og iðnaði, og má gera ráð fyrir að samdráttur í sjávarútvegi, iðnaði og verslun muni koma fram með vaxandi þunga á næstu mánuðum víða um land.

Langtímaatvinnuleysi er ekki mikið enn sem komið er og voru 610 manns búnir að vera atvinnulausir í hálf t. ár eða lengur í lok nóvember síðastliðinn. Þar af höfðu 244 verið atvinnulausir í eitt ár eða lengur. Langtímaatvinnuleysi mun á hinn bóginn vaxa hratt framan af ári 2009 í kjölfar aukins atvinnuleysis. Gera má ráð fyrir að þeir sem verið hafa atvinnulausir í hálf t. ár eða meira verði orðnir yfir 4.000 í júní 2009 og verða þá yfir 20% allra sem eru á



atvinnuleysissskrá. Margir þeirra munu þó vera í starfi að hluta til á móti bótum og mun þörf fyrir vinnumarkaðsúrræði fyrir þann hóp verða lítil. Hægja mun á fjölgun langtímaatvinnulausra um mitt sumar og tekur þeim að fækka aftur með haustinu í kjölfar minnkandi atvinnuleysis almennt yfir sumarmánuðina.

Niðurstöður úr könnun

Síðustu viku nóvember var gerð könnun meðal almennings á suðvesturhorni landsins og á Norðurlandi eystra um stöðu þeirra á vinnumarkaði og mat þeirra á stöðunni næstu 3 mánuði. Heildarfjöldi svarenda í könnuninni var um 900 manns. Könnunin er nýtt við skýrslugerðina, en hér eru teknar saman helstu niðurstöður. Þegar niðurstöðurnar, sem ná til um 85% landsmanna, hafa verið reiknaðar í mannfjöldatölur, benda þær til eftirfarandi:

Um 8.000 á uppsagnarfresti í lok nóvember

Um 8.000 manns voru á uppsagnarfresti, hlutfallslega mest í byggingariðnaði, iðnaði og verslun, en eitthvað í nánast öllum atvinnugreinum, og heldur meira um slíkt á höfuðborgarsvæðinu en annars staðar á landinu.

Amk 3.000 reikna með uppsögn næstu 3 mánuði

Mjög líklegt er að 3.000 manns missi vinnuna næstu þrjá mánuði (desjan-feb) og frekar líklegt að um 5.000 í viðbót missi vinnuna, minna í opinberri þjónustu en í öðrum greinum og heldur líklegra á höfuðborgarsvæðinu og meðal þeirra sem yngri eru.

Laun lækka næstu 3 mánuði, eða hafa verið lækkuð hjá amk. 14.000 manns

Laun höfðu verið lækkuð vegna kreppunnar hjá um 5.000 manns, mjög líklegt er að þau lækki hjá um 9.000 manns í viðbót og frekar líklegt hjá öðrum 9.000. Ekki er munur á atvinnugreinum hvað þetta varðar, nema þetta er ólíklegra í opinberri þjónustu. Líklegra er að þetta eigi við um karla en konur.

Yfirvinnugreiðslur minnka næstu 3 mánuði, eða hafa verið minnkaðar hjá amk. 20.000 manns

Mjög líklegt er að yfirvinnugreiðslur minnki, eða þær hafa þegar minnkað, hjá um 20.000 manns og frekar líklegt er að svo verði hjá 15.000 manns í viðbót. Þetta á frekar við í iðnaði, byggingariðnaði, verslun og ferðaþjónustu en í annars konar þjónustustarfsemi og í opinbera geiranum. Þá gildir þetta frekar um yngra fólk en þá eldri.

Líklegt er að starfshlutfall verði minnkað hjá amk. 11.000 manns næstu mánuði

Hjá 11.000 manns er mjög líklegt að starfshlutfall minnki og frekar líklegt hjá um 9.000 manns að auki. Mest virðist um slíkt í byggingariðnaði og iðnaði, einnig í verslun og ferðaþjónustu, minna í annarri þjónustu og minnst í opinberri þjónustu. Þá er það mun meira áberandi meðal karla en kvenna og á frekar við um þá yngri en þá sem eldri eru.

Niðurstöður könnunarinnar benda til að allmikill vilji sé til þess að flytja búferlum ef aðstæður væru með þeim hætti. Hópur sem svarar til tæplega 8.000 manns segir mjög líklegt að hann flytji til útlanda eða innanlands á næstu 3 mánuðum. Annar eins hópur telur frekar líklegt að

til þess komi. Hins vegar er ólíklegt að allur sá fjöldi muni í raun flytjast búferlum, enda er um helmingur svarenda í vinnu sem hann telur ekki líklegt að hann missi, tæpur fimmtungur er að vinna uppsagnarfrest eða telur líklegt að hann missi vinnu, en aðeins um þriðjungur er án atvinnu. Gera verður ráð fyrir að mörgum reynist erfitt að finna nýja vinnu hvort heldur er innanlands eða erlendis, en ólíklegt er að margir flytjist búferlum nema tryggt sé að þeir fái vinnu á nýjum stað. Niðurstaðan er því sú að allt að 16.000 manns séu tilbúnir til að flytjast búferlum ef aðstæður væru með þeim hætti, en líklegt er að aðeins lítill hluti þeirra sé í raun að fara að flytja búferlum, kannski 3-5.000 manns samtals innanlands eða til útlanda.

Vilji til búferlaflutninga er meiri meðal íbúa Suðurnesja og höfuðborgarsvæðisins en íbúa annarra svæða. Fólk úr byggingariðnaði og iðnaði er fremur að horfa til þessa en aðrir, þá fólk úr verslunargeiranum og ferðaþjónustu, en minna úr annarri þjónustustarfsemi og opinberri þjónustu. Talsvert fleiri karlar telja líklegt að þeir flytji en konur og þeir yngri eru heldur líklegri en þeir sem eldri eru.

Mörgþúsund manns eru tilbúnir að flytja búferlum ef aðstæður væru með þeim hætti – ólíklegt að nema lítill hluti láti verða af því

Íbúar Suðurnesja og höfuðborgarsvæðisins líklegri til að íhuga flutninga. Einnig karlar frekar en konur

II. Horfur innan atvinnugreina

A. Landbúnaður, sjávarútvegur, iðnaður og mannvirkjagerð

Landbúnaður

Eftirspurn eftir innlendri landbúnaðarframleiðslu hefur aukist undanfarið í kjölfar hækkandi verðs innfluttra vara og má búast við að sú þróun haldi áfram á næsta ári. Á móti kemur hækkandi verð aðfanga og er rekstur víða erfiður vegna hárra vaxta og erlendra lána og því tvíbentar horfur. Atvinnuleysi hefur farið vaxandi meðal fólks sem starfað hefur við landbúnað nú á haustmánuðum líkt og í öðrum greinum. Er það einkum úr grænmetisræktun og plöntuframleiðslu, en einnig úr hefðbundnum búskap. Miðað við núverandi ástand og horfur árið 2009 má búast við því að fækkun starfa til vors nemi um 3% og atvinnuleysi nálgist 4% undir vor.

Fiskveiðar og fiskvinnsla

Sjávarútvegsfyrirtæki standa misvel og afurðaverð hefur farið lækkandi vegna minnkandi eftirspurnar eftir fiski erlendis samfara kreppunni. Á móti vegur að gengisþróun er hagstæð útflutningsfyrirtækjum. Miðað við óbreyttan kvóta má því gera ráð fyrir svipuðum mannafla í fiskveiðum og -vinnslu árið 2009 og var árið 2008, en árstíðarsveiflur eru nokkrar og því minni umsvif nú um áramótin og þegar líður á kvótaárið. Atvinnuleysi í sjávarútvegsgreinum hefur verið að aukast töluvert nú síðustu vikur, einkum í fiskvinnslu. Í heildina er gert ráð fyrir um 4% fækkun starfa í fiskveiðum og -vinnslu fram í júní sem einkum mun koma fram í fiskvinnslu. Gert er ráð fyrir að atvinnuleysi fari yfir 10% í fiskvinnslu en í um 6% í fiskveiðum á vormánuðum.

Iðnaður

Afar fjölbreytta starfsemi er að finna innan þeirra greina sem teljast til iðnaðar og aðstæður um margt ólíkar milli greina. Ákveðnir vaxtarmöguleikar eru hjá sumum greinum iðnaðar meðan aðrar greinar horfa fram á mikla erfiðleika. Þannig hafa komið fram hugmyndir um að styrkt verði við bakið á nýsköpun og sprotafyrirtækjum í gegnum styrki úr Tækniþróunarsjóði ofl. Þá stendur útflutningsiðnaður að sumu leyti betur nú eftir fall krónunnar. Mögulegt er að störf flytjist í einhverjum mæli til Íslands vegna gengisþróunar. Margar iðngreinar eru á hinn bóginn nátengdar byggingariðnaði og standa því illa eftir hinn snarpa samdrátt þar, auk þess sem verð aðfanga hefur hækkað sem og erlendar skuldir.

Matvæla- og drykkjarvöruíðnaður stendur að ýmsu leyti vel, aukning hefur orðið á innlendri framleiðslu og samkeppnisstaðan er betri gagnvart innfluttum vörum. Sá hluti sem byggir á innfluttu hráefni býr þó við hækkun aðfangaverðs, s.s. gosdrykkjaframleiðsla og bakarí, en í þessum tveimur greinum hefur atvinnulausum fjölgað nokkuð síðustu vikur.

Í **plast-, gler- og timburvöruframleiðslu og framleiðslu byggingarefnis úr steypu**, og tengdum greinum er ástandið þokkalegt að því er varðar útflutningsgreinar en erfiðleikar eru í framleiðslu fyrir byggingariðnað og hefur atvinnulausum fjölgað nokkuð í þessum greinum á haustmánuðum og er búist við að svo verði áfram næstu mánuði.

Á haustmánuðum hefur uppsögnum í **prentiðnaði** fjölgað mikið. Almenn einkenni þessa iðnaðar er að hann sveiflast í svipuðum takti og hagkerfið. Gengisþróunin hefur að ýmsu leyti haft góð áhrif á samkeppnisstöðu greinarinnar og prentun bóka hefur í talsverðum mæli færst til landsins erlendis frá. Prentstarfsemi hefur þó á heildina litið dregist saman, m.a. hafa umsvif vegna prentunar dagblaða minnkað. Því er búist við frekari samdrætti á næstu mánuðum og mikilli aukningu atvinnuleysis í greininni framan af ári 2009.

Efnaiðnaður og lyfjagerð stendur þokkalega ef hægt verður að mæta kostnaðarauka af hækkanði aðfangaverði án þess að segja upp starfsfólki. Atvinnuleysi hefur ekki aukist umtalsvert í þessum greinum.

Ástandið er mismunandi í **málmiðngreinum**. Blikksmíðin stendur enn þokkalega en óvissa mikil um framhaldið. Greinin er tengd m.a. stóriðju og frestun stækkunar t.d. í Straumsvík kæmi illa við greinina þar sem víða eru verk komin á framkvæmdastig. Þokkaleg staða er hjá ýmsum járnsmiðjum, erfiðustu mánuðirnir eru janúar og febrúar en þá kemur óvissutími vegna aðstæðna sem atvinnulífið býr við um þessar mundir þar sem skortir betri skilyrði til rekstrar af hálfu hins opinbera.

Ekki er búist við miklum breytingum í starfsmannamálum í **stóriðju**, en um 1.500 manns eru starfandi í Straumsvík, Alcoa (Reyðarfirði), Norðuráli á Grundartanga og Járnblendiverksmiðjunni á Grundartanga. Hins vegar hefur verið hætt við eða slegið á frest fyrirhuguðum álverum í Helguvík og á Bakka við Húsavík sem hefur þá neikvæð áhrif á aðrar greinar iðnaðar og byggingariðnað.

Á heildina litið er gert ráð fyrir að fækkun starfa í iðnaði verði yfir 10% fram í júní og að atvinnuleysi fari yfir 10% þegar mest verður undir vor en fari aftur lækkandi fram í júní.

Mannvirkjagerð

Mikill samdráttur hefur verið í byggingariðnaði síðustu mánuði og í raun má segja að þar hafi orðið algert hrun á haustmánuðum. Nánast ekkert er nú byggt af nýju húsnæði og mikið af húsnæði óselt. Í venjulegu árferði er gert ráð fyrir að þörf fyrir nýjar íbúðir sé í kringum 1.800 á ári, en nú er talið að um 1.800 íbúðir séu fullbúnar en óseldar. Þá stendur atvinnuhúsnæði víða autt einkum skrifstofuhúsnæði. Ekki eru því líkur á að nýframkvæmdir verði sem neinu nemur á næsta ári. Þó er nokkur vöntun á smærra atvinnuhúsnæði með góðu útiplássi og einhver vinna verður við viðhaldsverkefni.

Verulega hefur verið dregið úr framkvæmdum á vegum ríkis og sveitarfélaga nú í lok árs og fyrirsjáanlegur samdráttur á næsta ári, m.a. við vegagerð. Sveitarfélög eru mörg hver skuldsett og hafa ekki mikið svigrúm til nýframkvæmda. Almennt eru því ekki góðar horfur í byggingariðnaði. Mikið hefur verið um uppsagnir nú á haustmánuðum og fólk í mannvirkjagerð sem er á uppsagnarfresti er að hætta störfum nú í desember og fram í febrúar í miklum mæli og eftirspurn eftir vinnuafli er minnkandi.

Um 16.000 voru starfandi í byggingariðnaðinum þegar mest var árið 2007, gera má ráð fyrir fækkun verði um helming á árinu 2009 og að um 8.000 verði starfandi þegar síðla vetrar. Innan greinarinnar hafa verið starfandi margir útlendingar sem misst hafa vinnuna og margir hverjir farið af landi brott í kjölfarið, en atvinnuleysi hefur aukist mikið meðal erlendra byggingar-

verkamanna undanfarið. Á heildina litið er gert ráð fyrir að störf í mannvirkjagerð verði um þriðjungi færri í júní en í nóvember og atvinnuleysi verði þá um 25% eftir að hafa farið hæst í um 30% í febrúar og mars.

B. Verslun

Mikil aukning hefur verið í verslun almennt á landinu og sala hefur almennt verið mjög góð undanfarin misseri. Október og nóvember í ár voru hinsvegar mjög erfiðir mánuðir þar sem verslun datt alveg niður í kjölfar bankakreppunnar. Verslun í desember mánuði virðist þó vera vonum framar og kaupmenn tala jafnvel um söluaukningu. Það er ljóst að verslun og innkaup hafa færst heim, en verslun Íslendinga í útlöndum og þá sérstaklega fyrir jólin hefur verið umtalsverð á undanförunum árum. Verslun er alltaf mest í desember og er útlit fyrir töluverða verslun nú, en á móti kemur að verslun er alltaf minnst í janúar og febrúar.

Nú í byrjun nýs árs má eiga von á meiri samdrætti en endranær þegar kaupgeta almennings minnkar og atvinnuleysi eykst. Þær verslanir sem hafa í raun haldið sér á floti á veltunni, nýjar verslanir í dýrri leigu eða nýju húsnæði þar sem hátt hlutfall veltunnar hefur farið í húsnæðiskostnað og fjármögnunarkostnað, munu eiga mjög erfitt uppdráttar þegar veltan minnkar. Þá er oft erfiðara um aðföng þar sem staðgreiða þarf vörur sem ekki þurfti áður. Reikna má með að samdráttur í verslun komi meira niður á ákveðinni tegund verslunar og ýmsar sérverslanir sem hafa sprottið upp í þenslunni munu eiga erfitt uppdráttar. Almenn verslun á nauðsynjavöru, matvöru og fötum mun halda sér betur og stórar verslanir með tiltölulega lágt vöruverð mun halda sinni sölu að mestu. Gera má ráð fyrir að almenningur gæti mikils aðhalds í byrjun nýs árs og mikill samdráttur verði í allri verslun, þó minnst í almennri verslun með nauðsynjavöru.

Fyrirtæki eru rekin frá mánuði til mánaðar og mikil óvissa ríkir á smásölumarkaði. Kaupmenn tala um minni framlegð þar sem erfitt er að velta öllum kostnaðarliðum og hækkunum beint úti verðlagið. Fólki hefur verið sagt upp, þar sem eigendur sjálfir standa í búðum sínum hefur afleysingin verið látin víkja og skólafólk sem löngum hefur sótt í hlutastörf og afleysingar mun að öllum líkindum eiga erfiðara að fá vinnu, en mjög hátt hlutfall íslenskra námsmann hefur unnið með skóla.

Á heildina litið er gert ráð fyrir 10% fækkun starfa í verslun fram á sumar og að atvinnuleysi verði um 15% frá febrúar og fram á vor, en fari þá lækkandi.

C. Ferðatengd starfsemi – gisting, veitingahús, samgöngur, flutningar

Ferðaþjónusta hefur vaxið mjög undanfarin ár og er ein af mikilvægustu stoðum íslensks efnahagslífs. Nýir ferðaþjónustureikningar Hagstofunnar benda til að gjaldeyristekjur af ferðaþjónustu séu um helmingur þess sem sjávarútvegur leggur þjóðarþúinu til af gjaldeyri. Ferðamönnum hefur fjölgað um 60% frá 2000 til 2007, eða úr 303 þús. í 485 þús. og gistinóttum hefur á sama tíma fjölgað um 51%. Flutningastarfsemi hefur einnig vaxið samfara

miklum milliríkjavíðskiptum síðustu misseri. Nú síðustu mánuði hefur greinin orðið fyrir nokkrum samdrætti, uppsagnir voru miklar í flugrekstri um mitt ár og niðurskurður er í gangi hjá fyrirtækjum í flutningastarfsemi.

Með hárrí gengisvísitölu eins og verið hefur undanfarnar vikur og mánuði hafa skapast tækifæri í íslenskri ferðaþjónustu, enda vörur og þjónusta orðin mun hagstæðari fyrir erlenda ferðamenn en áður. Tæplega 23.700 erlendir gestir fóru frá landinu í nóvember um Leifstöð, sem er aukning frá því í nóvember á síðasta ári um 2,6%. Hluta aukningarinnar má þó rekja til brottflutnings útlendinga sem verið hafa hér á vinnumarkaði.

Þá er snarpur samdráttur í efnahagslífi víðast hvar í okkar heimshluta og því líkur á að ferðatengd þjónusta dragist saman á heimsvísu. Þá verður að gera ráð fyrir að Íslendingar munu ferðast minna út fyrir landsteinana en verið hefur, en á móti kemur að þeir munu ferðast meira um sitt eigið land á næsta sumri. Fjöldi starfandi í ferðaþjónustu sveiflast mjög eftir árstíðum og verður svo áfram og því verður aukin eftirspurn eftir starfsfólki þegar kemur fram á sumar.

Horfur í ferðaþjónustu og flutningastarfsemi eru þannig mjög tvíbentar og óvissa mikil, einkum um komur erlenda ferðamanna. Atvinnulausum úr ferðatengdum greinum hefur fjölgað hratt undanfarna mánuði og hefur atvinnuleysi aukist úr um 2% í september í hátt í 5% um þessar mundir. Á heildina litið er reiknað með áfram muni fjölga mikið atvinnulausum í greininni og áætla að atvinnuleysi fari yfir 10% um í byrjun apríl. Nokkur viðsnúningur verður þegar líður nær sumri og er búist við að atvinnuleysi minnki aftur og verði nær 8% í greininni í júní. Störfum mun fækka í greininni yfir vetrarmánuðina, en verða aftur orðin svipað mörg í júní og þau voru í nóvember sl.

D. Önnur þjónustustarfsemi

Upplýsingatækni, útgáfustarfsemi

Mikill uppgangur hefur verið innan greinarinnar á undanförunum árum með tilheyrandi fjölgun starfsfólks og hefur atvinnuleysi verið lítið í greininni. Samdráttur er á flestum sviðum greinarinnar og hefur orðið töluverður samdráttur hjá fjölmiðlum síðustu mánuði. Nú síðustu mánuði hefur atvinnuleysi rúmlega tvöfaldast í greininni og má gera ráð fyrir að það muni aukast jafn og þétt fram á vor og verði komið yfir 9% í júní og störfum hafi þá fækkað um 7%.

Fjármálaþjónusta og fasteignaviðskipti

Í þeirri miklu þenslu sem var á fjármálamörkuðum á árinu 2007 kemur ekki á ávart að það var nánast ekkert atvinnuleysi í fjármála- og tryggingageiranum. Mikil aukning hefur orðið á fjölda starfsmanna í greininni síðustu ár og hefur vöxturinn numið um 8% að meðaltali undanfarin 3 ár en aukningin á árinu 2007 nam um 1.400 manns. Í kjölfar bankahrunsins hefur atvinnuleysi innan greinarinnar aukist nokkuð. Hins vegar höfðu starfsmenn bankanna, sem sagt var upp í kjölfar bankahrunsins, þriggja til sex mánaða uppsagnarfrest og því munu uppsagnir ekki taka gildi fyrr en á fyrstu mánuðum ársins 2009.

Fasteignaviðskipti hafa nánast alveg stöðvast síðustu mánuði og raunar var verulega tekið að hægjast um í fasteignaviðskiptum strax fyrir um ári síðan. Staðan innan greinarinnar er því erfið, mikið hefur verið um uppsagnir og atvinnulausum fjölgað mikið.

Því er gert ráð fyrir að atvinnuleysi muni aukast jafn og þétt til aprílloka í þessum greinum þegar uppsagnir bankanna hafa að fullu tekið gildi og verði þá atvinnuleysi í greininni um 6% og fækkun starfa um 8%.

Sérfræðiþjónusta

Sérfræði þjónusta hefur aukist mikið í þeirri þenslu sem ríkt hefur á undanförnum árum. Helst er að nefna alla þá þætti er snúa að byggingariðnaði og stóriðjuframkvæmdum auk þjónustu við fjármálageirann. Ýmiskonar sérfræði og rannsóknarstörf hefur þurft að leysa samfara mikilli þenslu í þeim geira. Með sanni má segja að samdráttur í byggingaiðnaðinum komi strax fram í þessum störfum. Starfsemi arkitekta er nánast engin um þessar mundir og skemmst er að minnast fjölda uppsagna hjá öllum helstu stofum landsins. Það fólk mun koma inná atvinnuleysissskrá nú í byrjun febrúar að stærstum hluta. Töluverðar líkur eru því að fólk úr þessum hópi hugsi að flytja af landi brott þar sem nánast engin verkefni eru fyrirsjáanleg í nánust framtíð. Allir hafa þeir lagt stund á nám erlendis og þekkja glöggt til menningu og starfs á erlendri grundu. Ýmis störf sem að verkfræðingar hafa unnið í þessum geira fara einnig minnkandi. Hönnun og auglýsingastarfsemi mun einnig dragast saman í því árferði sem framundan er.

Ljóst er að mikils aðhalds í rekstri bæði ríkis og sveitarfélaga mun koma beint niður á sérfræðistörfum. Mikill samdráttur hefur einnig verið boðaður í öllu rannsókn og vísinda starfi það mun hafa veruleg áhrif. Allur rekstur háskóla hefur verið skorin þröngur stakkur og dregið verður úr rannsóknastörfum. Þó að aukin þörf eftir rekstrarráðgjöf og lögfræðistörfum hafi myndast er þar mikil óvissa og stjórnendur fyrirtækja halda að sér höndum. Ekki er heldur tryggt að greiðslur fáist fyrir öll verkefni og störf sem unnin eru af lögfræðingum fyrir fyrirtæki og einstaklinga í málum þar sem lögfræðileg álitamál hafa risið í kjölfar kreppunnar.

Miðað við þær upplýsingar sem liggja fyrir má gera ráð fyrir að störfum fækki um nálægt 8% fram á vor og atvinnuleysi fari í allt að 10% þegar mest verður á vormánuðum en minnki nokkuð þegar kemur fram á sumar.

Ýmis þjónusta

Víða er þungt hljóð í forsvarsmönnum fyrirtækja í ýmis konar þjónustustarfsemi sem snýr að einstaklingum og fyrirtækjum. Mikið er um einyrkja sem munu verða fyrir tekjuskerðingu og þurfa hugsanlega að hætta starfsemi. Ekki er enn um miklar uppsagnir í þjónustustarfsemi sem snýr að einstaklingum, en gert er ráð fyrir því að þeim fjölgi þegar kemur fram á næsta ár í greinum eins og hárgreiðslu, snyrtigreinum og hjá ljósmyndastofum.

Mjög hefur dregið saman hjá ferðaskrifstofum og hefur verið nokkuð um uppsagnir og að starfsfólk minnki starfshlutfall og fari á hlutabætur á móti. Gert er ráð fyrir að samdrátturinn verði nokkuð langvinnur og er gert ráð fyrir miklum samdrætti í ferðalögum Íslendinga til útlanda næsta sumar frá því sem verið hefur undanfarin ár. Sama er að segja um styttri ferðir um helgar og á íþróttaleiki oþh. Einnig má nefna hreingerningarpjónustu þar sem samdráttur hefur orðið verulegur og atvinnulausum hefur fjölgað hratt síðustu vikur.

Mjög hefur dregið úr verkefnum í þjónustustarfsemi sem tengist byggingariðnaði og við fyrirtæki almennt og er búist við áframhaldandi samdrætti á næsta ári í takt við stöðu efnahagslífsins. Almennt er því talið að í þessum greinum þjónustu verði nemi fækkun starfa frá nóvember amk. 5% og atvinnuleysi í greininni verði um 9% á vormánuðum.

Íþróttir, tómstundir, starfsemi félaga, menning og listastarfsemi

Almennt má segja um starfsemi sem tengist íþróttum, tómstundum og félagastarfsemi af margskonar tagi, s.s. starf líknar- og góðgerðarféлага, auk lista- og menningarstarfsemi, að hún hafi byggt í auknum mæli á stuðningi fyrirtækja og ekki síst banka nú síðustu ár. Hrun bankageirans hefur sett starfsemi þessara aðila í uppnám og leitt til samdráttar nú þegar og fyrirsjáanlegs samdráttar á næsta ári.

Hjá íþróttafélögum hefur starfsemi meistaraflokka verið erfið og hafa mörg félög hafa sagt upp samningum við leikmenn eða tekið upp samninga og líklegt að betri leikmenn leiti í auknum mæli fyrir sér erlendis. Starf yngri flokka íþróttafélaga og annað æskulýðs- og tómstundastarf er í meira mæli fjármagnað beint af foreldrum með þátttökugjöldum. Hætt er við að dragi úr þátttöku í slíku starfi þegar tekjur foreldra dragast verulega saman og í kjölfarið má búast við minnkandi umsvifum og auknum uppsögnum, en nokkuð hefur borið á slíku nú síðustu mánuði. Svipað er uppi á teningnum hjá félagasamtökum sem byggt hafa sitt starf á stuðningi stórfyrirtækja og banka að einhverju leyti og stuðningi almennings t.d. með happdrættum ofl., að hætt er við að draga verði úr umsvifum á nýju ári.

Leikhúsin eiga erfiðara með að fá rekstrarfé þegar seglin hafa verið dregin saman og samningum er rift eða ekki framlengdir. Bæjarfélögin og hið opinbera boða skarpan niðurskurð sem kemur til með að bitna á menningu og listalífi. Aðsókn að menningar- og listviðburðum mun að öllum líkindum einnig dragast saman sem þrengir enn að. Stuðningur við myndlistarmenn og kaup á listaverkum hefur einnig dregist saman bæði af hálfu einkaaðila, opinberra aðila og almennings. Listamiðstöðvar hafa risið með fjármagni úr einkageiranum og má búast við minnkandi stuðningi þar.

Ljósi punkturinn hér er þó að ýmis heimilisiðn og handverk mun að öllum líkindum aukast eftir því sem að harðnar á dalnum. Einstaklingar í heimilisframleiðslu ýmiskonar og nytjalist muni sjá sér leik á borði en hefur líklega ekki mikil áhrif á atvinnuleysi.

Á heildina litið má gera ráð fyrir fækkun starfa innan þessa geira og að atvinnuleysi muni aukast. Erfitt er þó að spá fyrir um þróun atvinnuleysis, mikið er um einyrkja með óljósan bótarétt og líklegt er að sveitarfélög reyni að styðja við bakið á íþrótt-, tómstunda- og félagastarfi á erfiðum tímum.

E. Opinber stjórnarsýsla, menntastarfsemi og heilbrigðis- og félagsþjónusta

Stjórnarsýslan, menntamál, heilbrigðis- og félagsþjónusta er kostuð að mestu leyti af skattfé og útsvarstekjum. Fjárlög hafa enn ekki verið samþykkt en á útgjaldalið breytingartillagna fjárlaga kemur fram niðurskurður fjárheimilda frá því í frumvarpinu á nánast alla fjárlagaliði. Ljóst er að dregið verður úr þjónustu og starfsemi á öllum sviðum og koma mun til uppsagna. Erfitt er þó

að segja fyrir um það núna í hve miklum mæli það verður, en atvinnuleysi mun aukast meðal fólks sem starfað hafa í þessum greinum.

Stjórnýsla

Fjárlög gera ráð fyrir niðurskurði í stjórnýslu nánast allsstaðar. Nokkuð misjafnt er það þó hvar niðurskurðurinn lendir en utanríkisþjónustan mun loka sendiskrifstofum og dregið verður úr alþjóðlegum verkefnum. Umtalsverðar lækkanir á fjárlögum hljóta að leiða til einverra uppsagna eða hagræðingar í starfsumhverfinu og má búast við um 3% fækkun starfa innan stjórnýslunnar fram í júní.

Fræðslustarfsemi

Gerð er 3% hagræðingarkrafa á háskóla og framhaldsskóla. Ásókn hefur á sama tíma aukist mjög í skólana og þannig hafa t.d. um 2.600 manns sótt um í HÍ, HR, Bifröst og HA á vormisseri. Þarna er því um erfiða þversögn að ræða þar sem er aukin ásókn en minna fjárframlag, en ólíklegt er þó að það leiði til fækkunar starfsfólks að einhverju marki á framhalds- og háskólastigi. LÍN er gert að spara milljarð og verður gengið á eigið fé hans sem því nemur. Þá búast talsmenn skólanna við aukningu við innritun haustið 2009, því margir munu sjá kosti þess að fara í frekara nám þegar líður á samdráttartímann.

Grunnskólar sinna lögbundinni þjónustu og er ekki að vænta breytinga í ráðningum í þeirri grein fyrr en kemur fram á nýtt skólaár. Þá má búast við að leiðbeinendur fari nánast alveg út og kennarar skipi allar stöður við kennslu. Eitthvað verður þó um uppsagnir strax á nýju ári enda fjárhagur margra sveitarfélaga erfiður. Hagræðing mun þó einkum felast í öðrum rekstrarþáttum en launum og svo minnkun yfirvinnu og ekki verður ráðið í þær stöður sem losna.

Fjárframlög ríkisins til einkaskóla minnka og ljóst að reksturinn verður erfiður víða og einhverjir munu skera niður eða hætta starfsemi. Á móti kemur að þeim fjölgar verulega sem hyggja á nám nú eftir áramótin, auk þess sem atvinnulausum er beint í nokkrum mæli í úrræði á vegum einkaaðila. Því er ekki búist við stórfelldum uppsögnum þar næst mánuði og á heildina er gert ráð fyrir 3% fækkun starfa innan menntageirans fram í júní.

Heilbrigðis- og félagsþjónusta

Atvinnuástand hefur leitt til þess að samsetning vinnuafslsins á sjúkrahúsunum hefur breyst. Nú eru deildir vel mannaðar af fagfólki. Óvissan um fjárlög og hvernig brugðist verður við minnkuðum fjárframlögum gera spá um uppsagnir erfiðar. Reynt verður að hagræða sem mest með breyttum verkferlum áður en til uppsagna kemur. Þá verður horft til þess að gera breytingar á starfshlutfalli og þannig reynt að komast hjá uppsögnum. Þó er ljóst að óhjákvæmilegt verður að fækka fólki.

Sama gildir um aðra þætti heilbrigðis- og félagsþjónustu á vegum ríkis, sveitarfélaga og einkaaðila. Óvissan er mikil og næstu vikur verða notaðar í að móta hugmyndir og tillögur um viðbrögð við minnkuðum fjárframlögum. Á heildina má búast við að samdráttur fram í júní geti orðið nálægt 5% í heilbrigðis- og félagsþjónustu og atvinnuleysi í greininni fari í 4-5%.