

Staða og horfur á vinnumarkaði
á vormánuðum 2008 og
horfur innan einstakra atvinnugreina

Vinnumálastofnun, apríl 2008

Frank Friðrik Friðriksson

Karl Sigurðsson



Efnisyfirlit

I. Staða og horfur á vinnumarkaði.....	5
Þróun atvinnuleysis	5
Eftirspurn eftir erlendu vinnuafli.....	7
Horfur á vinnumarkaði 2008	9
II. Þróun og horfur innan nokkurra atvinnugreina	13
Samantekt.....	13
Byggingariðnaður, stóriðju- og virkjanaframkvæmdir og gerð samgöngumannvirkja.....	14
Almenn byggingarstarfsemi	14
Stóriðju- og virkjanaframkvæmdir.....	15
Gerð samgöngumannvirkja	16
Fiskveiðar og fiskvinnsla	17
Ferðapjónustan	18
Fjármálaþjónusta og tryggingar	19

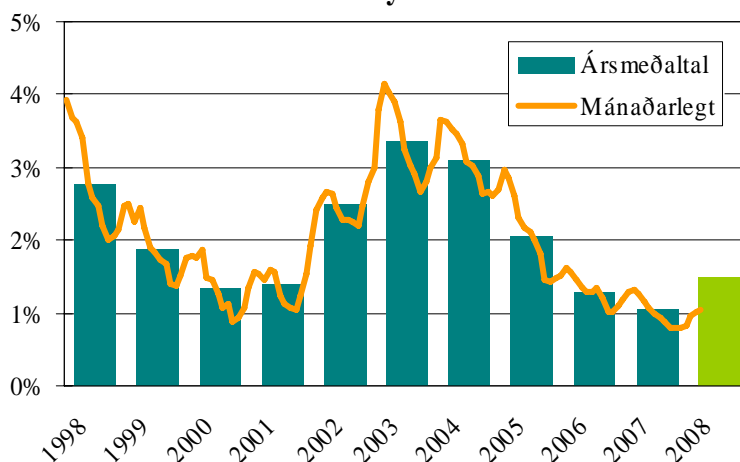
I. Staða og horfur á vinnumarkaði

Mikil eftirspurn eftir vinnuafli hefur verið undanfarin misseri með tilheyrandi innflutningi erlends vinnuafls, minnkandi atvinnuleysi og almennt mikilli spennu á vinnumarkaði. Í þessum kafla verður í fyrsta lagi fjallað um þróun atvinnuleysis síðustu ár, í öðru lagi útgefin atvinnuleyfi og skráningar starfsfólks frá nýju ríkjum Evrópusambandsins og í þriðja lagi líklega þróun á vinnumarkaði næstu mánuði og misseri.

Þróun atvinnuleysis

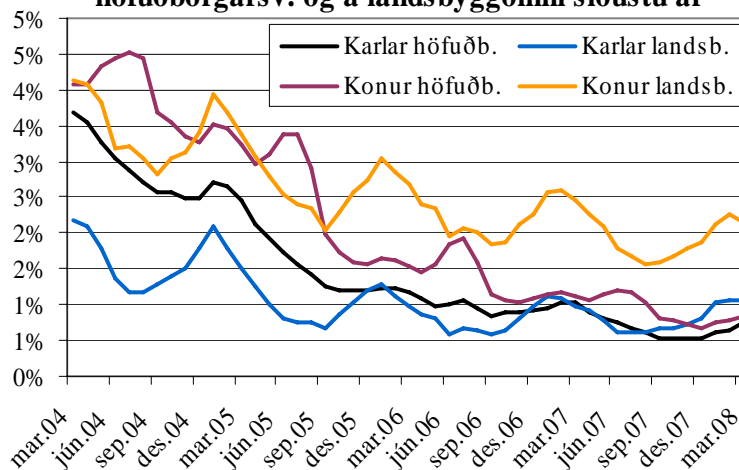
Atvinnuleysi minnkaði úr 1,3% á árinu 2006 í 1% árið 2007. Að meðaltali fækkaði um 19% á atvinnuleysissskrá á árinu 2007. Atvinnuástandið hefur endurspeglað mikil umsvif í landinu meðal annars vegna stóriðjuframkvæmda, almenns uppgangs í byggingariðnaði og fleiri atvinnugreinum eins og verslun og þjónustu. Ef litið er á þróun atvinnuleysis frá árinu 2000 sést að atvinnuleysi náði hámarki á árinu 2003 og fór þá í 3,4% en hefur svo lækkað stöðugt frá þeim tíma. Almennt er gert ráð fyrir því að atvinnuleysi aukist á nýjan leik á árunum 2008 og 2009. Erfitt er hins vegar að spá fyrir um þá aukningu.

Atvinnuleysi síðustu 10 ár

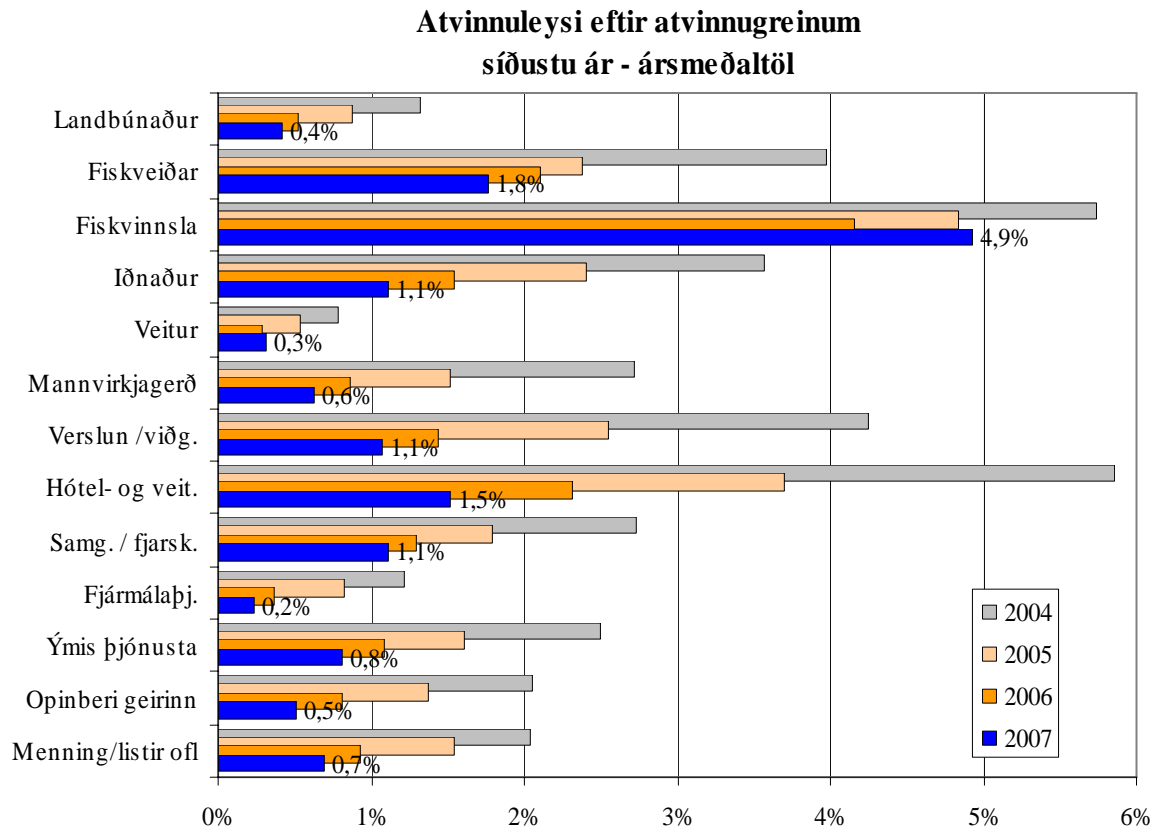


Hið minnkandi atvinnuleysi síðustu ára birtist einkum á höfuðborgarsvæðinu þar sem atvinnuleysi bæði karla og kvenna hefur minnkað umtalsvert, var nálægt 4% í mars 2004 en innan við 1% í mars 2008. Atvinnuleysi meðal íbúa landsbyggðarinnar hefur einnig minnkað, en er áfram nokkuð sveiflukennt milli árstíða og hefur síðustu ár verið talsvert meira meðal kvenna á landsbyggðinni en meðal annarra hópa og er nú um 2% í mars 2008. Atvinnuleysi karla á landsbyggðinni er nú svipað og meðal fólks á höfuðborgarsvæðinu, og sveiflur eru minni milli árstíða en fyrir nokkrum árum.

Atvinnuleysi karla og kvenna á höfuðborgarsv. og á landsbyggðinni síðustu ár



Atvinnuleysi hefur almennt farið minnkandi meðal flestra hópa samfélagsins. Þó má sjá að atvinnuleysi meðal fiskvinnslufólks dróst minna saman á árunum 2005 og 2006 en meðal annarra stétta og hefur aukist um tæpt prósentustig á árinu 2007, eða í 4,9%¹.

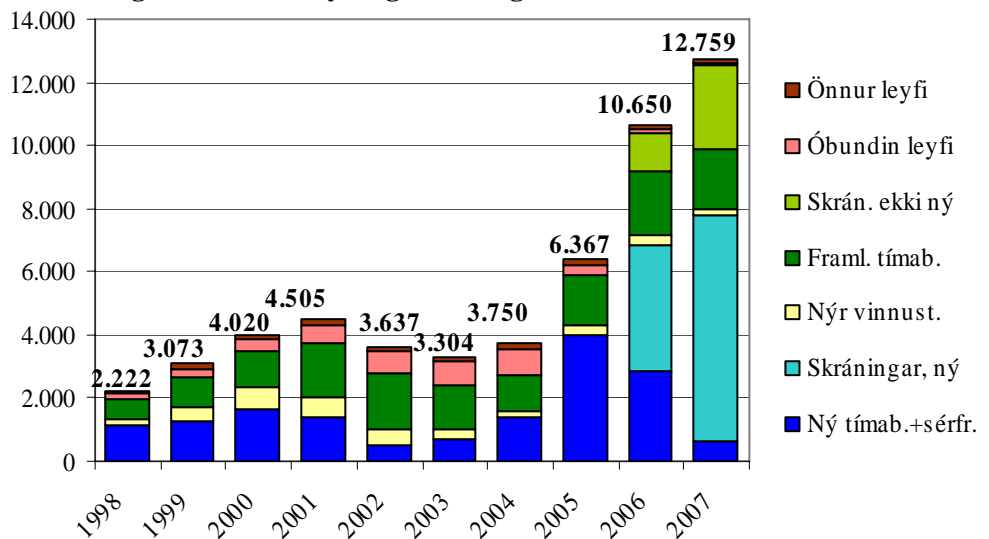


¹ Atvinnuleysis innan atvinnugreina er reiknað þannig að deilt er í tölur um fjölda atvinnulausra í lok mánaðar á skrá Vinnuálastofnunar með tölum um fjölda starfandi innan einstakra atvinnugreina skv. vinnumarkaðskönnun Hagstofunnar

Eftirspurn eftir erlendu vinnuafli

Á árinu 2007 voru gefin út 535 ný atvinnuleyfi til starfsfólks frá löndum utan EES og 7.196 tilkynningar bárust um komu starfsmanna frá nýju aðildarríkjum ESB eða samanlagt 7.731 ný atvinnuleyfi og nýskráningar. Það er nokkur aukning frá árinu 2006 þegar ný atvinnuleyfi og nýskráningar voru

Útgefin atvinnuleyfi og skráningar sl. 10 ár

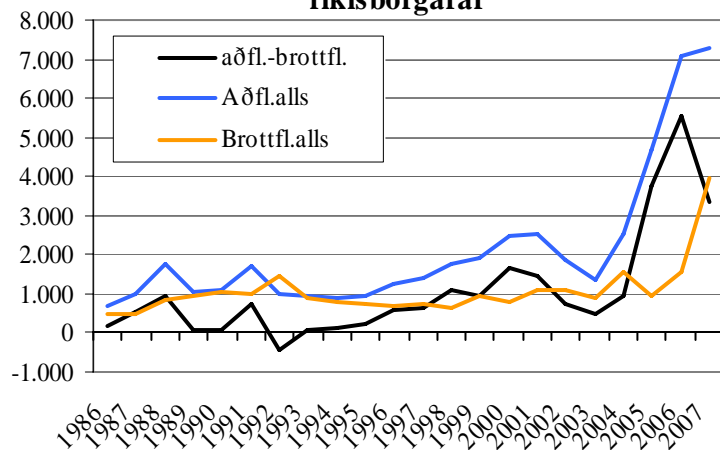


alls nálægt 6.850. Þetta er jafnframt mikil fjölgun frá fyrri árum, en árið 2005 voru útgefin ný tímabundin atvinnuleyfi innan við 4.000 og á bilinu 500 til 1.600 í mörg ár þar á undan. Þegar framlengd atvinnuleyfi og skráningar þeirra sem voru fyrir á íslenskum vinnumarkaði eru talin með voru útgefin leyfi og móttæknar skráningar samtals um 12.760 á árinu 2007 sem er nokkur aukning frá 2006 og mikil aukning miðað við árin þar á undan.

Aukningin stafar m.a. af aukinni almennri eftirspurn eftir mannafla í byggingariðnaði, ýmsum þjónustustörfum og víðar. Auk þess var töluvert um skráningar vegna byggingar álvers Alcoa, en því verki er nú lokið auk þess sem mikil fækkun hefur orðið á mannafla við byggingu Kárahnjúkavirkjunar.

Þegar bætt hefur verið við erlendu starfsfólki frá “gömlu” löndum ESB og þeim sem komið hafa á vegum starfsmannaleiga og í tengslum við þjónustuviðskipti má gera ráð fyrir að yfir níu þúsund erlendir ríkisborgarar hafi komið nýir á íslenskan vinnumarkað á árinu 2007. Misjafnt var þó hve lengi hver og einn staldraði við og á tölum Hagstofunnar má sjá að brottflutningur erlendra ríkisborgara var einnig orðinn töluverður á árinu 2007. Einnig má sjá mikla fjölgun útgefna E-vottorða² seinni part árs 2007 og hefur enn aukist á fyrstu mánuðum ársins 2008.

Aðfluttir og brottfluttir erlendir ríkisborgarar



² Vottorð sem erlendir ríkisborgarar taka með sér til síns heimalands til staðfestingar á áunnum rétti til atvinnuleysisbóta.

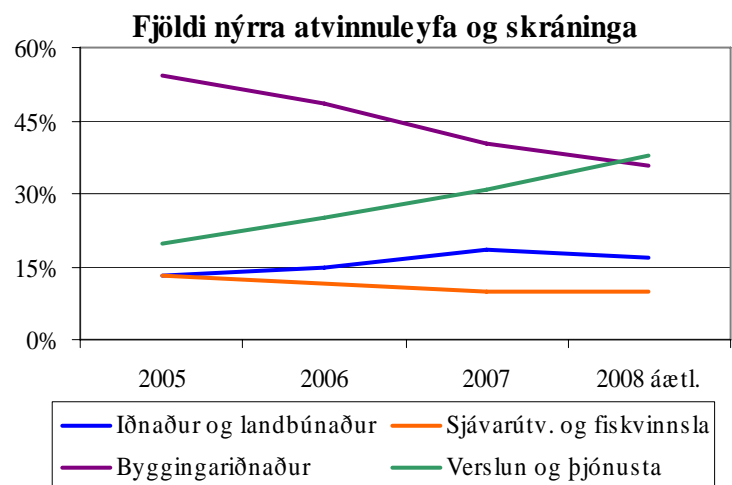
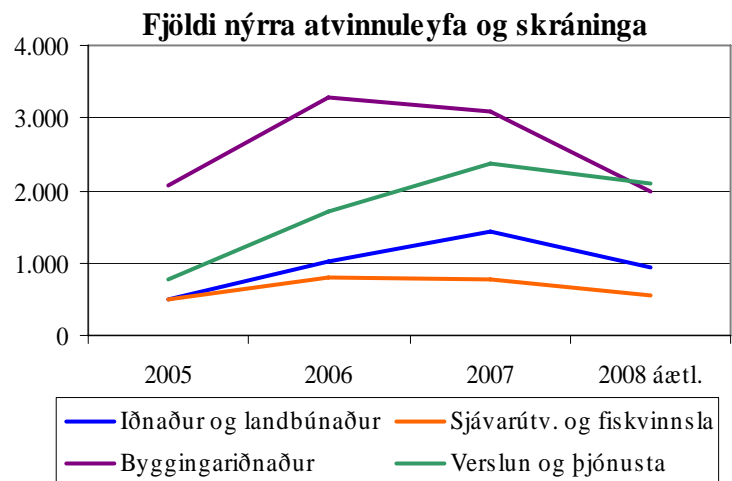
Athyglisvert er að um 7.300 erlendisríkisborgarar fluttu til landsins á árinu 2007 skv. tölum Hagstofunnar, en skv. skráningu Vinnuálastofnunar komu talsvert fleiri til landsins bara frá nýju ríkjum ESB og löndum utan ESB. Ljóst má því vera að talsverður fjöldi útlendinga hefur verið kominn til landsins á árinu 2007 án þess að vera skráður í þjóðskrá, en að einhverju marki kunna þeir sem voru skráðir hjá Vinnuálastofnun að hafa staldrað mjög stutt við eða jafnvel ekki komið, og því aldrei fengið dvalarleyfi.

Á heildina lítið má þó gera ráð fyrir að frá ársbyrjun 2007 til ársloka það ár hafi fjölgað um amk. 4.000 erlenda ríkisborgara á íslenskum vinnumarkaði og þeir verið orðnir milli 17 og 18 þúsund, eða yfir 9% af vinnuaflinu.

Fyrstu þrjú mánuði ársins 2008 er fjöldi nýskráninga lítið eitt meiri en fyrstu þrjú mánuði ársins 2007 eða um 1.340 í lok mars 2008 en um 1.160 í lok mars 2007. Útgáfa nýrra atvinnuleyfa er svipuð og á fyrstu 3 mánuðum síðasta árs eða nálægt 130 leyfi. Því virðist enn vera talsverð eftirspurn eftir vinnuafli, en reikna verður með að um hægist fljótlega í ljósi minnkandi umsvifa almennt í hagkerfinu og minnkandi einkaneyslu. Þá má skýra hluta af skráningum þessa árs með auknu eftirliti og um sé að ræða einstaklinga sem voru komnir til landsins í lok síðasta árs.

Sjá má á meðfylgjandi myndum að atvinnuleyfum og skráningum í byggingariðnaði og í sjávarútvegi /fiskvinnslu fækkaði lítið eitt árið 2007 en fjölgaði á hinn bóginn í iðnaði /landbúnaði og einkum í verslun /þjónustu. Miðað við fjölda leyfa og skráninga fyrstu 3 mánuði ársins 2008 virðist sem fækka muni útgefnum leyfum og skráningum í öllum atvinnugreinum á árinu 2008.

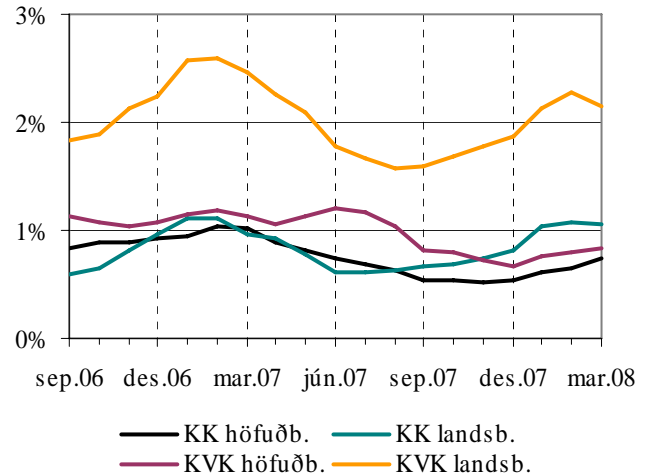
Ef þetta er skoðað hlutfallslega má sjá að hlutfall byggingariðnaðar í útgefnum leyfum og skráningum hefur minnkað mikið síðustu ár, eða úr um 55% árið 2005 og stefnir í um 35% í ár. Verslun og þjónusta hefur að sama skapi aukið hlut sinn í útgefnum leyfum og skráningum úr um 20% 2005 og stefnir í um 40% í ár. Hlutfallið í iðnaði /landbúnaði og í sjávarútvegi /fiskvinnslu hefur lítið breyst.



Horfur á vinnumarkaði 2008

Á síðustu mánuðum ársins 2007 jókst atvinnuleysi lítið og mældist 0,8% frá september og fram í desember og stóð fjöldi atvinnulausra nánast í stað á þessu tímabili. Í janúar jókst atvinnuleysið úr 0,8% í 1,0%, en hefur haldist í sömu hlutfallstölu í febrúar og mars þrátt fyrir nokkra fjölgun atvinnulausra. Aukning atvinnuleysis er þó talsvert meiri frá desember 2007 til mars 2008 en á sama tíma árið áður, var um 26% í ár, en um 6% frá desember 2006 til mars 2007. Atvinnuleysi jókst mjög mikið á landsbyggðinni í upphafi árs, en tók aftur að lækka í síðasta mánuði. Atvinnuleysi á höfuðborgarsvæðinu jókst á hinn bóginn rólega í byrjun árs, en hefur aukist áfram í mars.

Þróun atvinnuleysis síðustu mánuði



Hin litla aukning atvinnuleysis yfir vetrarmánuðina þrátt fyrir minnkandi umsvif í efnahagslífinu má að hluta til skýra með því að erlent vinnuafli hefur farið af landi brott og því koma uppsagnir ekki fram í atvinnuleysistölu, auk þess sem töluverður skortur hefur verið á starfsfólki í ýmsum þjónustustörfum s.s. í opinbera geiranum og í ferðaþjónustu, sem betur gengur að manna þegar umsvif minnka í öðrum þjónustugreinum.

Flestir þeir sem meta stöðuna á vinnumarkaði gera einnig ráð fyrir að atvinnuleysi muni aukast á komandi mánuðum og verða talsvert meira að jafnaði á árinu 2008 en á árinu 2007. Jafnframt að hagvöxtur muni minnka frá því sem verið hefur undanfarin ár. Sama er að segja um árið 2009, flestir gera ráð fyrir að þá muni enn draga úr hagvexti og atvinnuleysi muni aukast. Gert er ráð fyrir að fjárfestingar muni dragast saman.

Í endurskoðaðri þjóðhagsspá fjármálaráðuneytis frá apríl 2008 er gert ráð fyrir 1,9% atvinnuleysi á árinu 2008, 3,8% árið 2009 og 3,5% atvinnuleysi árið 2010. Þá er gert ráð fyrir 0,5% hagvexti á árinu 2008 en 0,7% samdrætti árið 2009. Gert ráð fyrir því að einkaneysla muni minnka um 1,1% árið 2008 og 6% árið 2009. Fjárfestingar munu dragast saman um 10,5% á árinu 2008 og um 2,2% á árinu 2009.

Í spá Seðlabankans frá apríl 2008 er gert ráð fyrir að atvinnuleysi verði 2,1% á árinu 2008, 3,5% á árinu 2009 og 4,1% á árinu 2010. Þar er gert ráð fyrir því að hagvöxtur verði 2,2% á árinu 2008, samdráttur verði um 2,5% á árinu 2009 og 1,5% samdráttur á árinu 2010. Þetta er talsverður munur frá spá fjármálaráðuneytisins eða mun meiri hagvöxtur á árinu 2008 en síðan mun meiri samdrætti en hjá fjármálaráðuneytinu. Þá er gert ráð fyrir nánast óbreyttri einkaneyslu á árinu 2008 en talsverðum samdrætti í einkaneyslu á árinu 2009 eða um 7% og 6,6% á árinu 2010.

Í haustskýrslu ASÍ frá 2007 var gert ráð fyrir því að atvinnuleysi á árinu 2008 yrði 1,5% og 2% á árinu 2009. Í spánni var gert ráð fyrir samdrætti á byggingamarkaði og að hagvöxtur yrði drifinn áfram af vexti í útflutningi í stað vaxtar sem byggir á fjárfestingum og einkaneyslu.

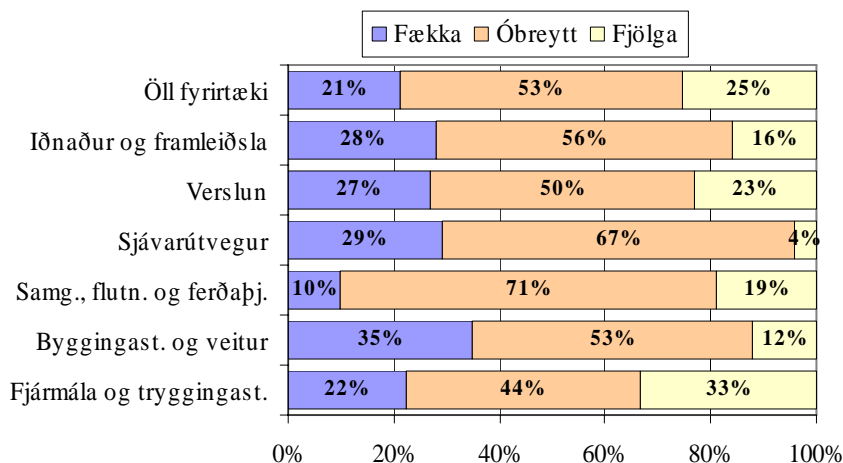
Bankarnir hafa einnig birt hagspár fyrir árið 2007 og gera þeir ráð fyrir auknu atvinnuleysi og að það verði á bilinu 1% til 2% á árinu 2008 og 1,6% til 2% á árinu 2009. Spár bankanna gera ráð fyrir milli 0,8% til 1% hagvexti á árinu 2008 og 2,1% til 3,5% hagvexti árið 2009. Gert er ráð fyrir 12% til 15% minni fjárfestingu á árinu 2008 en 5% til 15% aukningu árið 2009.

Í könnun Capacent Gallup³ meðal stærstu fyrirtækja landsins í febrúar og mars 2008 kemur fram að mat á vinnuafli þeirra hefur breyst frá því í desember 2007. Könnunin sýnir að nokkuð muni draga úr eftirspurn eftir vinnuafli á næstu sex mánuðum. Þannig reikna nú um helmingi fleiri fyrirtæki með að fækka starfsmönnum en í desember eða um 21% fyrirtækja á móti um 11% í desember. Þetta hlutfall hefur ekki verið jafn hátt síðan í september 2002. Þeim fyrirtækjum sem reikna með að fjölga starfsfólki hefur einnig fækkað umtalsvert, er nú um 25% en voru um 34% í desember. Mun herra hlutfall fyrirtækja á höfuðborgarsvæðinu reiknar með að fjölga starfsfólki en á landsbyggðinni.

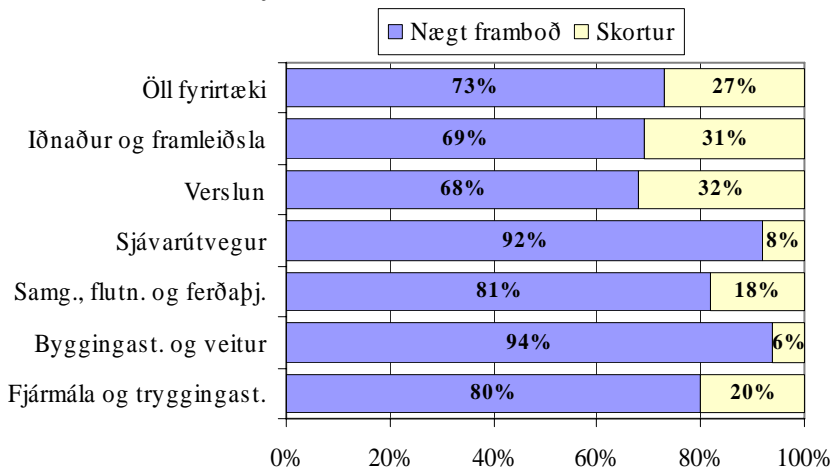
Um 73% fyrirtækjanna töldu að framboð á vinnuafli væri nægjanlegt en rúmur fjórðungur taldi sig skorta starfsfólk. Í desemberkönnuninni var skortur á starfsfólki hjá um 42% fyrirtækjanna og enn meiri í september 2007 eða hjá um 58% fyrirtækja.

Mesta breytingin var hjá fyrirtækjum í verslun, byggingar- og mannvirkjagerð. Þannig vildu tæplega 4% fyrirtækja í verslun fækka starfsmönnum í desember, en tæplega þriðjungur í mars, en árstíðarbundin sveifla í þeirri atvinnugrein ræður þar eflaust nokkru. Í byggingariðnaði vildi um þriðjungur fyrirtækja fækka starfsmönnum í mars en aðeins rúm 6% í desember. Þá taldi einungis um 6% fyrirtækja í byggingariðnaði sig skorta starfsfólk í mars 2008, hins vegar var skorturinn á vinnuafli hjá rúmlega 30% fyrirtækja í byggingariðnaði í desember 2007.

Ráðningaráform fyrirtækja næstu 6 mánuði



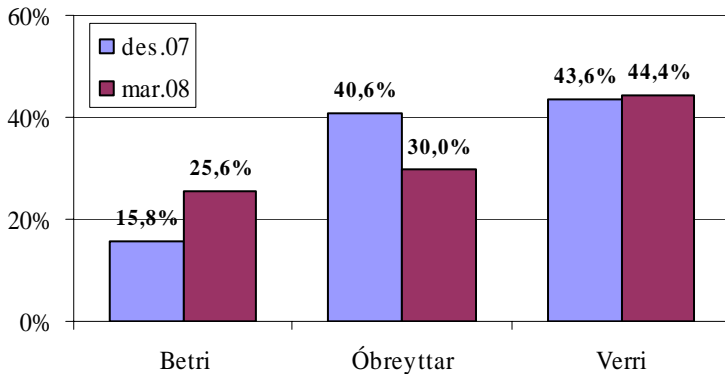
Mat fyrirtækis á skorti á vinnuafli í mars 2008



³ Capacent Gallup vinnur könnunina fyrir Seðlabankann og fjármálaráðuneytið og nær hún til 400 stærstu fyrirtækja landsins. Könnunin var að þessu sinni framkvæmd í febrúar og mars og var svarhlutfallið 50%.

Staða efnahagslífsins hefur ekki áður mælst jafn slök í þessum könnunum og nú á fyrstu mánuðum ársins 2008, en helmingur fyrirtækja taldi efnahagsástandið vera slæmt en eingöngu 16% að aðstæður í efnahagslífinu væru góðar.

Mat á horfum í efnahagslífinu næstu 6 mánuði



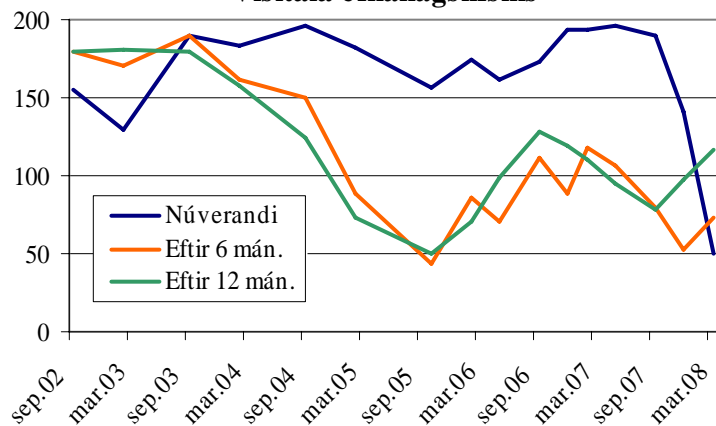
Hins vegar er matið jákvæðara til lengri tíma litið. Um 44% töldu þannig að aðstæður yrðu verri eftir 6 mánuði en um fjórðungur að aðstæður yrðu betri og er þetta jákvæðara mat en í desember.

Þegar litið er til næstu 12 mánaða er matið enn jákvæðara. Þannig taldi tæplega helmingur fyrirtækjanna að aðstæður í efnahagslífinu yrðu betri eftir 12

mánuði en um 34% að aðstæður yrðu verri.

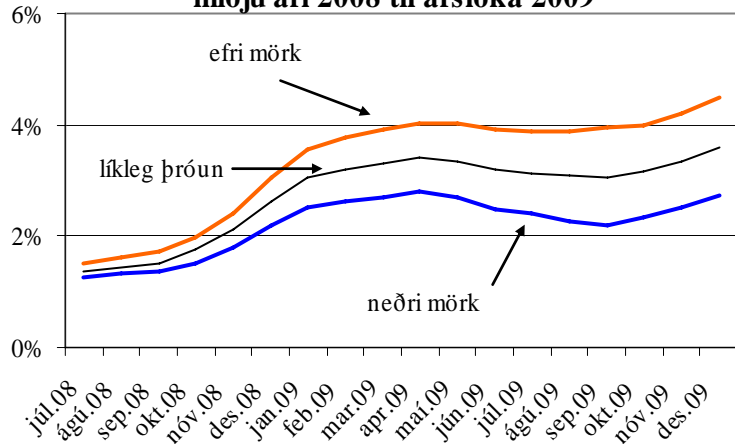
Ef þessar tölur um stöðu efnahagslífsins nú og horfur næstu 6 til 12 mánuði eru umreiknaðar í vísitölur efnahagslífsins má sjá að mat forsvarsmanna á stöðuna í dag er mjög neikvætt, en talsvert jákvæðara þegar litið er fram í tímann, einkum til næstu 12 mánaða. Framtíðarhorfur eru einnig jákvæðari í þessari könnun en í desember.

Vísitala efnahagslífsins



Að öllu samanlögðu má ljóst vera að samdráttar sé að vænta á vinnumarkaði og að atvinnuleysi muni aukast næstu mánuði og ár. Erfitt er að spá fyrir um hve mikil aukningin verður. Í ljósi þess að atvinnuleysi mælist enn aðeins 1% í mars 2008 er afar ólíklegt að það verði hærra en 1,5% að jafnaði á árinu 2008 og verður þá að gera ráð fyrir að það aukist hratt á haustmánuðum og fari í 2,8 til 3,0% í árslok. Gangi slíkt eftir má reikna með

Horfur varðandi þróun atvinnuleysis frá miðju ári 2008 til ársloka 2009



að atvinnuleysi gæti verið milli 3 og 3,5% árið 2009, en á meðfylgjandi mynd er sýnt hvernig atvinnuleysi gæti þróast til ársloka 2009 miðað við að atvinnuleysi verði 3,2% að jafnaði það ár. Í meðfylgjandi töflu má sjá hvert yrði meðalatvinnuleysi á ári miðað við þá þróun sem sýnd er á myndinni, þ.e. miðað við neðri mörkin, líklega þróun og loks efri mörkin.

**Spá um meðalatvinnuleysi
árin 2008 og 2009**

	2008	2009
Neðri mörk	1,3%	2,5%
Líkleg þróun	1,5%	3,2%
Efri mörk	1,6%	4,0%

Slík hækkun milli ára, úr 1,5% 2008 í 3,2% árið 2009 væri þó ein mesta aukning á meðalatvinnuleysi milli ára sem sést hefur síðustu 30 ár, en aðeins má sjá dæmi um viðlíka aukningu atvinnuleysis milli 1987 og 1988 og svo á milli áráanna 1991 og 1992, auk þess sem aukning atvinnuleysis milli áráanna 2001 og 2002 nálgast það að vera sambærileg gangi þessi þróun eftir nú.

II. Þróun og horfur innan nokkurra atvinnugreina

Samantekt

Gera má ráð fyrir því að verulega hægist um í byggingastarfsemi á árinu 2008. Byggingaframkvæmdir eru þó enn miklar en gera má ráð fyrir að úr þeim drægi m.a. vegna minnkandi eftirspurnar eftir íbúðar- og atvinnuhúsnæði og skerts aðgangs að lánsfé. Á hinn bóginn má búast við að umsvif í annarri mannvirkjagerð haldist mikil bæði vegna áætlana um opinberar framkvæmdir s.s. í vegagerð og við ýmsar framkvæmdir á vegum sveitarfélaga, en einnig vegna viðhaldsverkefna sem frestað hefur verið. Þannig er gert ráð fyrir því að 1.000-1.500 manns muni starfa við vega- og jarðgangnagerð á árinu 2008.

Því má búast við að mannaflinn í byggingariðnaði mun að einhverju leiti fara úr almennum byggingarframkvæmdum á íbúðamarkaði í stærri framkvæmdir á vegum opinberra aðila og sveitarfélaga. Auk þess er bygging tónlistarhúss mannaflsfræk og gert ráð fyrir nokkur hundruð starfsmanna við þær framkvæmdir á árunum 2008 og 2009. Á heildina litið má þó gera ráð fyrir nokkurri fækkun starfsfólks í byggingariðnaði og samkvæmt könnun Capacent Gallup í mars 2008 gerðu einungis um 12% fyrirtækja í byggingariðnaði ráð fyrir aukningu starfsmanna næstu 6 mánuði, en yfir 30% gera ráð fyrir fækkun starfsmanna.

Gera má ráð fyrir fækkun mannafla í sjávarútvegi á næstu misserum, bæði vegna niðurskurðar í þorskveiðiheimildum en einnig sem framhald þeirrar þróunar sem verið hefur vegna hagræðingar og tækniframfara. Starfsfólki í sjávarútvegi hefur fækkað stöðugt allt frá árinu 1994 en þá störfuðu samkvæmt vinnumarkaðskönnun Hagstofunnar um 16.000 manns við veiðar og vinnslu. Á árinu 2007 var sú tala komin í um 7.400 manns, þar af um 4.500 í fiskvinnslu.

Í ferðaþjónustu má búast má við aukinni eftirspurn eftir starfsfólki í sumar í takt við aukin umsvif yfir sumarmánuðina. Tæp 20% fyrirtækja í ferðaþjónustu, samgöngum og flutningum gera ráð fyrir fjölgun starfsfólks næstu mánuði, en innan við 10% reikna með að fækka, skv. könnun Capacent Gallup frá mars sl. Fjöldi starfandi í hótél- og veitingahúsarekstri hefur verið á bilinu 5.300 og 6.400 frá árinu 2000. Nokkur fækkun var í greininni á árunum 2003 og 2004 en frá árinu 2004 hefur fjöldinn farið úr 5.300 í 6.200 árið 2007.

Mikil aukning hefur orðið á fjölda starfsmanna í fjármála- og tryggingastarfsemi síðustu ár. Vöxturinn nemur um 8% að meðaltali undanfarin 3 ár en aukningin á árinu 2007 nam um 1.400 manns. Gera má ráð fyrir einhverri fækkun í greininni á árinu en alls störfuðu um níu þúsund manns í fjármálaþjónustu á árinu 2007.

Byggingariðnaður, stóriðju- og virkjanaframkvæmdir og gerð samgöngumannvirkja

Á árinu 2007 voru um 15.700 manns starfandi í byggingariðnaði samkvæmt vinnumarkaðskönnun Hagstofunnar og hefur fjölgað mikið í greininni allt frá árinu 2003 þegar innan við 11.000 manns störfuðu í byggingariðnaði og hefur fjölgun starfsfólks verið hlutfallslega mest í þessari grein síðustu ár.

Gera má ráð fyrir því að nokkuð muni fækka á árinu 2008 og að fjöldinn verði nálægt því sem var árið 2007.

Aukningin undanfarin ár er m.a. tilkomin vegna stóriðjuframkvæmda, auk mikillar fjölgunar starfsfólks við

byggingu íbúðar- og atvinnuhúsnæðis m.a. á höfuðborgarsvæðinu, Suðurlandi, Vesturlandi, Eyjafirði og á Austurlandi.

Áætlað er að fjöldi erlendra starfsmanna hafi verið um 1.900 við mannvirkjagerð í árslok 2005 en tæplega 5.900 síðla árs 2007 og hafi hlutfall erlendra starfsmanna þá verið komið í um 40% af öllum starfandi í byggingariðnaði.

Gera má ráð fyrir því að meirihluti þeirra snúi til baka til heimalanda sinna eftir að verkefnum lýkur hér á landi. Einungis í fiskvinnslu er hlutfall erlendra starfsmanna jafn hátt eða hærra. Upplýsingarnar byggja á útgefnum atvinnuleyfum svo og skráningum frá nýju ríkjum ESB.

Allnokkur eftirspurn eftir vinnuafli virðist enn vera innan byggingariðnaðarins en líkur eru á að sú eftirspurn muni dragast saman þegar líður á árið 2008. Samkvæmt könnun Gallup frá mars 2008 töldu um 12% fyrirtækjanna líkur á að þau fjölguðu starfsfólki næstu 6 mánuði en um 35% töldu líkur á að þau myndi fækka hjá sér.

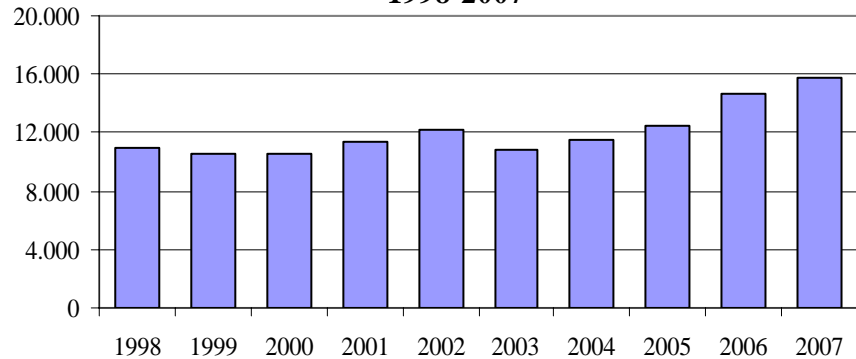
Almenn byggingarstarfsemi

Almennar byggingarframkvæmdir eru enn miklar en gera má ráð fyrir að draga muni úr umsvifum í íbúðaframkvæmdum, vegna hratt minnkandi eftirspurnar, mikils framboðs nú þegar og erfiðra lánskilyrða.

Alls voru rúmlega 5.100 íbúðir í smíðum í lok árs 2006 og tæplega 4.700 árið 2005. Þetta er mesti fjöldi íbúða í smíðum frá árinu 1979 skv. skýrslu um íbúðafjárfestingar á Íslandi (2007, Gunnar Haraldsson, Magnús Á. Skúlason). Því má búast við að flestar íbúðirnar komi á markaðinn á árinu 2008.

Velta á fasteignamarkaði hefur dregist mikið saman frá því í lok árs 2007 auk þess sem fasteignaverð hefur lækkað nokkuð. Þannig hefur velta á fasteignamarkaði minnkað um 40% frá áramótum 2007/8 og um 60% milli apríl 2007 og apríl 2008. Ljóst er því að

Fjöldi starfandi í byggingariðnaði
1998-2007



byggingarverktakar munu halda að sér höndum hvað varðar byggingu íbúðar-, skrifstofu- og atvinnuhúsnæðis og hægt verður á framkvæmdum þar til eftirspurn eykst að nýju.

Á hinn bóginn má áfram búðast við töluverðum umsvifum tengdum viðhaldsverkefnum sem frestað hefur verið. Þá eru fyrirhugaðar ýmsar framkvæmdir á vegum hins opinbera, bæði sveitarfélaga og ríkis. Má þar nefna bygging tónlistarhúss en nokkur hundruð manns störfuðu við byggingu þess á árinu 2007 og gert ráð fyrir meiri fjölda á árinu 2008 og 2009 við það verkefni. Á útboðsþingi Samtaka iðnaðarins (25.okt.2007) var gefið yfirlit yfir helstu útboð stærstu opinberu verkkaupa landsins. Kynntar voru áform stærstu sveitarfélaganna um framkvæmdir fyrir um 29 milljarða kr. á árinu 2008. Á vegum Framkvæmdasýslu ríkisins voru áætlanir fyrir um 11 milljarða kr. kynntar, og um 82 milljarða hjá öðrum opinberum aðilum, en alls er áætlað að framkvæma fyrir um 130 milljarða kr á árinu 2008 sem er um 25 milljarða kr. aukning milli ára. Gera má ráð fyrir því að 130 milljarða kr. fjárfesting geti myndað 1.000-1.500 störf á árinu 2008.

Stóriðju- og virkjanaframkvæmdir

Um 1.500 manns voru starfandi við stóriðju og virkjanaframkvæmdir í lok 2007, þar af um 300 Íslendingar og 1.200 erlendir ríkisborgarar. Um 360 voru starfandi hjá Impregilo, um 170 hjá undirverktökum við byggingu Kárahnjúkavirkjunar, um 500 að ljúka stækkun álverksmiðju Alcoa á vegum Bechtel, en því verki lauk um áramótin 2007/8. Nærri 300 voru við byggingu virkjunar á Hellsheiði og um 100 manns hjá Hitaveitu Suðurnesja.

Sumarið 2008 og fram til hausts munu allt að 700 manns starfa á Kárahnjúkasvæðinu, um 350 á vegum Impregilo, um 250 við Hraunaveitu og um 100 manns við ýmsar varnaraðgerðir á svæðinu. Framkvæmdum lýkur að mestu fyrir árslok. Um 500 manns munu starfa við byggingu jarðvarmavirkjunar á Hellsheiði á árinu 2008 og 2009 og verður það því nánast eina verkefnið á sviði stóriðju- og virkjanaframkvæmda á árinu 2009 nema hafist verði handa við ný verkefni.

Stærstur hluti þeirra útlendinga sem starfandi hafa verið við stóriðjuframkvæmdir hafa farið til síns heimalands við lok einstakra verkefna eða verkþátta, eða fylgt verktökum í önnur verkefni erlendis. Gera má ráð fyrir að sama gildi um þá útlendinga sem hætta störfum þegar öðrum verkefnum lýkur á árunum 2008 og 2009.

Þeir Íslendingar sem starfandi hafa verið við þessi verkefni hafa flestir verið starfandi hjá íslenskum undirverktökum og flytjast því að einhverju marki í önnur verkefni þegar þessum verkefnum lýkur.

Á heildina litið er því ekki gert ráð fyrir að atvinnuleysi aukist umtalsvert samfara minnkandi umsvifum við stóriðju- og virkjanaframkvæmdir.

Óvíst er hvað gerist í frekari uppbyggingu virkjana og orkufreks iðnaðar og þjónustustarfsemi, en fyrirhuguð er bygging bæði álvera og netþjónabúa auk nauðsynlegra virkjana sem þeim tengjast. Komi til þeirra framkvæmda að einhverju eða öllu leyti mun það hafa umtalsverð áhrif á eftirspurn eftir vinnuafli og atvinnuleysi.

Gerð samgöngumannvirkja

Á árinu 2008 er gert ráð fyrir rúmlega tvöföldun fjárframlaga til samgöngumála frá því sem veitt var til þess málaflokks 2007 og að veitt verði um 25 milljörðum í málaflokkinn á árinu. Gera má ráð fyrir því að fjölgun starfsfólks við gerð samgöngumannvirkja í samræmi við áætlanir um nýframkvæmdir við vegagerð, brúarframkvæmdir og gerð jarðganga verði um meira en 700 manns.

Á árinu 2007 fóru um 10 milljarðar til nýframkvæmda við vegagerð en voru aðeins rúmir 4 milljarðar árið 2006. Árið 2007 störfuðu um 500 manns við vegagerð og um 300 manns árið 2006.

Áætluð flýting verkefna samkvæmt ákvörðun ríkisstjórnarinnar telst öll til jarðvinnu. Þar má m.a. nefna breikkun vega út frá Reykjavík svo og undirbúningur Vaðlaheiðarganga. Taflan hér að neðan sýnir áætluð útgjöld til framkvæmda við samgöngumannvirki 2007 og 2008.

Áætluð útgjöld til framkvæmda við samgöngumannvirki (milljónir kr.)

	2007	2008
Jarðvinna	6.800	17.600
Brúargerð	1.500	4.100
Jarðgöng	1.750	3.300
Alls	10.050	25.000

Næsta tafla sýnir áætlaðan mannafla 2007-2008 miðað við áætlun um sama hlutfall í jarðvinnu og jarðgöng vegna mannafla eða um 900 störf vegna 21 milljarða framkvæmda í jarðvinnu og við jarðgöng og um 340 störf vegna 4 milljarða framkvæmda í brúargerð.

Áætlaður mannafla vegna framkvæmda við samgöngumannvirki

	2007	2008
Jarðvinna	290	750
Brúargerð	124	338
Jarðgöng	75	140
Alls	489	1.228

Á heildina litið er því ljóst að opinberar framkvæmdir við gerð samgöngumannvirkja munu vinna gegn því aukna atvinnuleysi sem fyrirsjáanlegt er vegna samdráttar við byggingu almennst íbúðar- og atvinnuhúsnæðis.

Fiskveiðar og fiskvinnsla

Starfsfólki í sjávarútvegi hefur fækkað stöðugt allt frá árinu 1994 en þá störfuðu í greininni samkvæmt vinnumarkaðskönnun Hagstofunnar um 16.000 manns og voru tæplega 14.000 árið 1998. Alls er talið

að á árinu 2007 hafi 7.400 manns starfað í sjávarútvegi. Gera má ráð fyrir því að nálægt 7.000 manns muni starfa í greininni á árinu 2008. Skv. könnun Gallup frá mars 2008 töldu um 29% fyrirtækja í sjávarútvegi líkur á að þau myndu fækka starfsfólki á næstu 6 mánuðum, en einungis um 4%

reiknuðu með að fjölga starfsfólki. Þetta er í samræmi við þann samdrátt sem fyrirsjáanlegur er vegna minni aflaheimilda, þó á móti komi að einhverju marki lægra gengi krónunnar og hátt afurðaverð.

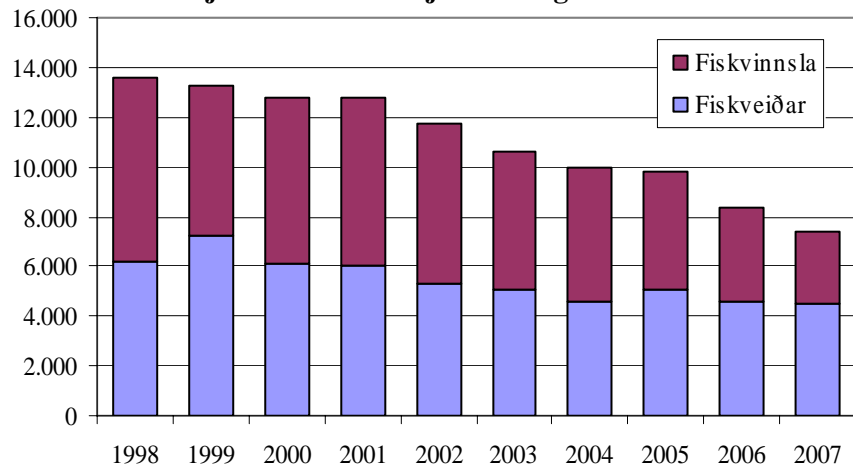
Á árunum 2003 og 2004 voru starfandi um 5.500 manns í fiskvinnslu, en fram að því höfðu lengi verið starfandi milli 6 og 7 þúsund manns í greininni. Frá 2004 hefur fækkað jafnt og þétt og störfuðu aðeins um 2.900 manns við fiskvinnslu 2007. Lokun rækjuverksmiðja og fækkun fyrirtækja hefur leitt til fækkunar starfa og breytinga í vinnslu. Einkum má rekja fækkun starfa í fiskvinnslu til aukinnar tæknivæðingar í öllum vinnslugreinum, breytingum í vinnslunni ásamt fjölgun vinnsluskipa og útflutnings á ónunnum fiski. Í fiskveiðum var fjöldi sjómanna stöðugri eða á bilinu 4.500 og 5.100 allt frá 2002, en nær 6.000 árin þar á undan.

Hlutdeild fiskvinnslu er hæst á Vestfjörðum og var um 18% af fólki á vinnumarkaði 2005 en nýrri tölur liggja ekki fyrir. Þar líkt og annars staðar hefur hlutfallið þó lækkað allra síðustu ár. Einna mestur samdráttur hefur verið í sjávarútvegsgreinum á Norðurlandi vestra þar sem störfum fækkaði um 37% frá 1998 til 2005, einkum í fiskvinnslu. Fækkun starfa í sjávarútvegi hefur líka verið umtalsver á Vestfjörðum, Suðurnesjum og á höfuðborgarsvæðinu á þessu tímabili, en einkum í fiskveiðum á meðan fiskvinnslustörfum hefur fækkað minna.

Að því er varðar fjölda erlendra starfsmanna er áætlað að um 1.400 hafi verið starfandi í fiskvinnslu í janúar 2008. Útlendingum hefur fjölgað hlutfallslega minna í fiskvinnslu en mörgum öðrum atvinnugreinum undanfarin ár, enda voru hlutfallslega fleiri útlendingar starfandi þar í árslok 2005 en í öðrum atvinnugreinum.

Skerðing þorskkvóta um 30% mun væntanlega hafa vaxandi áhrif á fjölda þeirra sem starfa við sjávarútveg þegar líður á kvótatímamann. Allt eins má búast við því að um 5-600 manns missi störf sín í sambandi við niðurskurð á kvóta. Því má gera ráð fyrir að sú þróun haldi áfram að starfsfólki í fiskvinnslu fækki.

Fjöldi starfandi í sjávarútvegi 1998-2007



Skerðing þorskveiðiheimilda hefur í för með sér margfeldisáhrif og sem dæmi þar um má nefna að skv. skýrslu sem unnin var af Þróun og Ráðgjöf fyrir Samtök sveitarfélaga á Vesturlandi um mikilvægi þorsks á Vesturlandi eru bein efnahagsleg áhrif kvótaskerðingar á Vesturlandi áætluð um 2,2 milljarðar króna og að margfeldisáhrifin nemi um 2,7 milljörðum króna til viðbótar. Því muni beint tap landshlutans nema um 4,9 milljörðum króna. Beint samhengi er milli vinnslumagns og aðfluttra/brotfluttra og því mun verða fækkun í sjávarbyggðum þegar minni afli berst að landi og líkur á að sú fækkun sé til frambúðar.

Ferðapjónustan

Fjöldi starfandi í hótél- og veitingahúsarekstri hefur verið á bilinu 4.400 og 6.400 á tímabilinu 1998 og 2007. Mikil fjölgun var í greininni fram til ársins 2000 en þá varð samdráttur sem varði allt til ársins 2005 þegar aftur fjölgaði í yfir 6.000 manns í þessari grein ferðapjónustu á árunum 2006 og 2007.

Ekki eru til sundurgreindar tölur um aðrar greinar ferðapjónustu, s.s. afþreyingarþjónustu ýmis konar.

Framboð gistirýmis hefur aukist mikið undanfarin ár, þannig var fjöldi herbergja 6.045 árið 2000 en um 8.900 árið 2007, aukningin nemur um 47%. Nýting hótélrýmis

hefur verið nokkuð stöðug yfir tímann eða á bilinu 42-47% þannig að framboð gistirýmis hefur haldist nokkuð í hendur við fjölgun ferðamanna.

Í könnun Gallup frá mars 2008 gerðu tæp 20% fyrirtækja í samgöngum og ferðapjónustu ráð fyrir að þau myndu fjölga starfsfólki hjá sér næstu 6 mánuði en innan við 10% að þau myndu fækka starfsfólki.

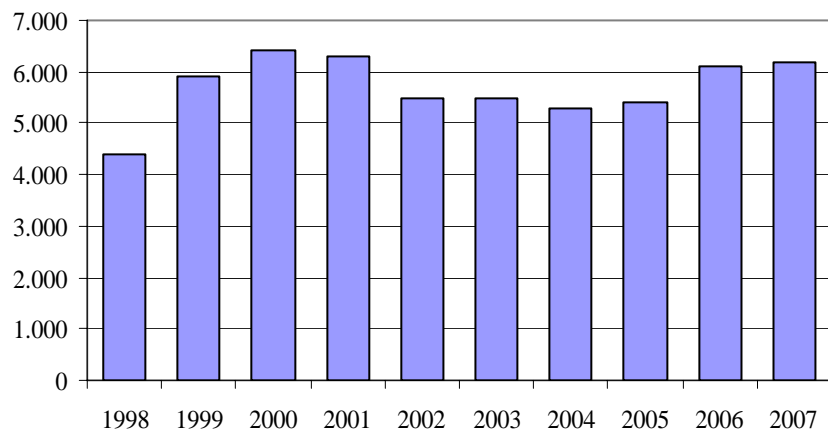
Hin mikla þensla sem varð í ferðapjónustu árið 2006 má m.a. rekja til hagstæðrar þróunar gengis krónunnar en afhending á vörum ferðapjónustunnar fór fram á um 30% lægra gengi íslensku krónunnar en salan fór fram á. Auk þess lækkuðu flugfargjöld vegna mikillar samkeppni og eyðsla á hvern ferðamann á landinu fór vaxandi.

Á árinu 2007 námu gjaldeyriskjukur 56 milljörðum króna en um 47 milljörðum árið áður eða um 20% aukning. Mestu munar um neyslu erlendra gesta sem jókst um 30% milli ára.

Alls komu u.þ.b. 485.000 erlendir ferðamenn til landsins á árinu 2007, sem er 15% aukning frá árinu áður.

Búast má við áframhaldandi fjölgun erlendra ferðamanna á árinu 2008 um sem nemur nálægt 5%.

**Fjöldi starfandi í hótél - og veitingahúsarekstri
1998-2007**



Á heildina litið má gera ráð fyrir að erfiðara verður um rekstur innan flutningaþjónustunnar í greininni en að öllum líkindum má gera ráð fyrir heldur meiri eftirspurn eftir vinnuafli að öðru leiti í greininni en árið áður.

Fjármálaþjónusta og tryggingar

Mikil aukning hefur orðið á fjölda starfsmanna í greininni síðustu ár. Vöxturinn nemur um 8% að meðaltali undanfarin 3 ár en aukningin á árinu 2007 nam um 1.400 manns.

Þannig voru starfandi um 5.000 manns árið 1998 í fjármála og tryggingastarfsemi en um 8.700 árið 2007. Umsvifin í þessari grein eru að stærstum hluta á höfuðborgarsvæðin og hafa hlutfallslega farið vaxandi þar, en hlutfall þeirra sem störfuðu á höfuðborgarsvæðinu

hefur farið úr um 75% starfandi í greininni árið 1998 í rúm 80% á árinu 2007.

Myndin hér til hægri sýnir nokkuð stöðugan fjölda starfandi í greininni frá árinu 2000 til 2005 eða á bilinu 6-7.000 manns en talsverða aukningu árin 2006 og 2007. Má rekja það til mikillar þenslu í bankakerfinu síðustu misseri í tengslum við aukin umsvif íslenskra fjármálastofnana erlendis.

Samkvæmt Gallupkönnun frá mars 2008 töldu heldur fleiri fyrirtæki í greininni líkur á fjölgun en fækkun starfsmanna næstu 6 mánuði, um 22% nefndu að líkur væru á fækkun starfsfólks en 33% að líkur væru á fjölgun. Í ljósi stöðunnar á fjármálamarkaði er þó óvarlegt að gera ráð fyrir frekari fjölgun starfsfólks hjá fjármála- og tryggingafyrirtækjum á árinu 2008 og er frekar gert ráð fyrir einhverri fækkun í ljósi minnkandi fjárfestinga og neyslu.

