

Janúar 2006

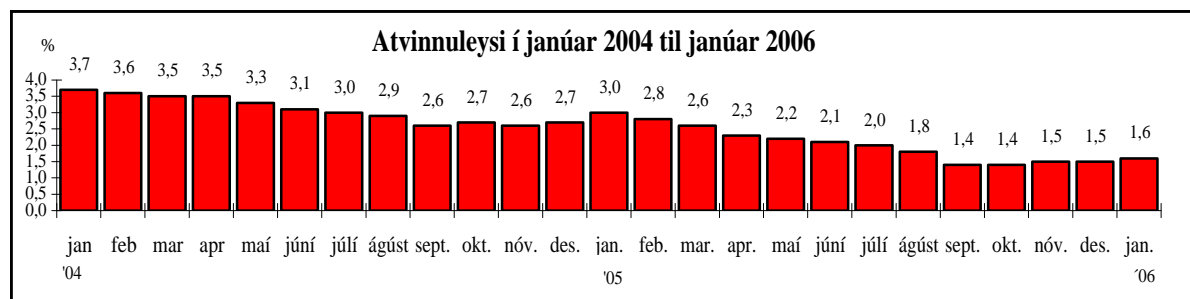
Nr. 1/2006

13. febrúar 2006

Atvinnuleysi í janúarmánuði 2006

Í janúarmánuði síðastliðnum voru skráðir 53.682 atvinnuleysis dagar á landinu öllu sem jafngilda því að 2.443 manns hafi að meðaltali verið á atvinnuleysis skrá í mánuðinum. Þessar tölur jafngilda 1,6% atvinnuleysi, en áætlaður mannafla á vinnumarkaði skv. áætlun Efnahagsskrifstofu fjármálaráðuneytis í janúar 2006 er 150.415.

Meðalfjöldi atvinnulausra var 5,4% meiri í janúar sl. eða að meðaltali 126 fleiri en í desember og 1.909 færri en í janúar árið 2005 sem er um 44% fækkun frá janúar 2005.



Vísendingar um atvinnuástandið í febrúar

Litlar breytingar eru yfirleitt frá janúar til febrúar. Atvinnuleysið var 2,8% í febrúar í fyrra. Laus störf í lok janúar 2006 voru 528 og fækkaði um 45 milli mánaða. Fækkun var á lausum störfum um 35 á landsbyggðinni og á höfuðborgarsvæðinu fækkaði um 10.

Fjöldi atvinnulausra var um 4,5% minni í febrúar 2005 en í janúar 2005, en litlar breytingar voru á atvinnuleysi í febrúar 2004 frá janúar á því ári. Laus störf í janúarlok s.l. voru flest á höfuðborgarsvæðinu eða 151, en þeim fækkaði um 10 frá desember 2005. Í janúar 2005 voru þau alls 261 á höfuðborgarsvæðinu. Næst flest störf voru á Austurlandi eða 134 í lok janúar s.l. en voru 196 í lok desember s.l. Fjöldi atvinnulausra var 2.720 í lok janúar og fjölgaði um 93 frá lokum desember.

Líklegt er að atvinnuleysið í febrúar muni lítið breytast og verða á bilinu 1,5%-1,8%.

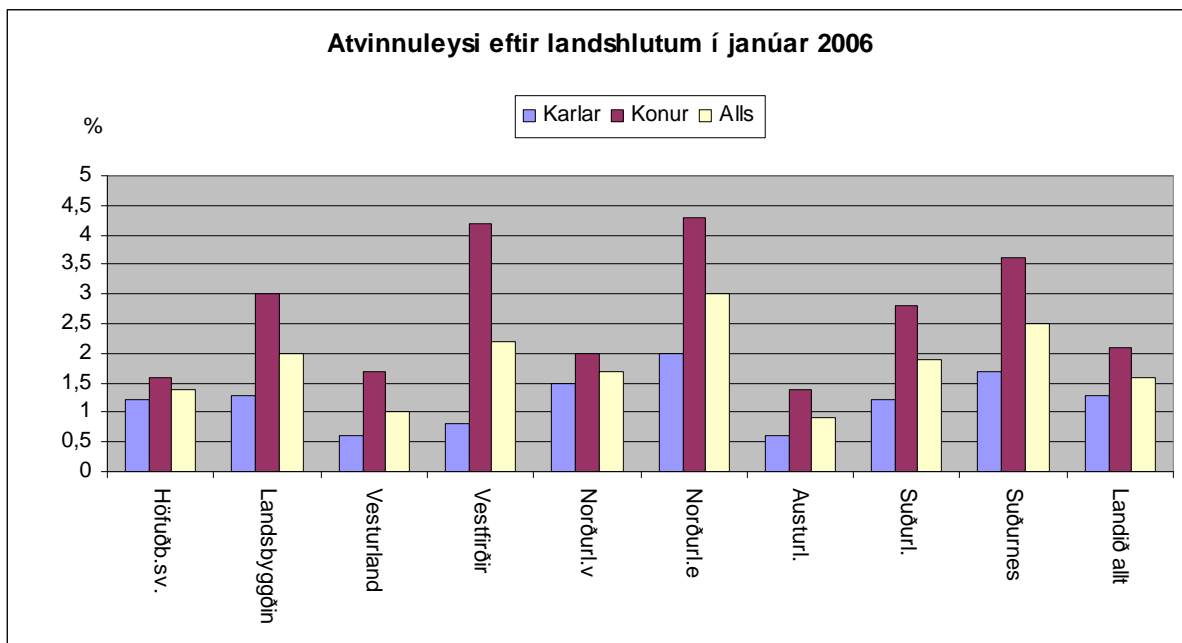
Atvinnuleysi eftir búsetu og kyni

Atvinnuleysi á höfuðborgarsvæðinu er nú 1,4 af áætluðum mannafla og 2% á landsbyggðinni. Á landsbyggðinni er atvinnuleysið mest 3% á Norðurlandi eystra, en minnst er atvinnuleysið á Austurlandi 0,9%.

Atvinnuleysi á höfuðborgarsvæðinu var 1,3% í desember s.l. og hefur aukist um 2,4% milli mánaða. Á landsbyggðinni var atvinnuleysi 1,8% í desember s.l. og hefur aukist um 9% milli mánaða. Atvinnuleysi jókst alls staðar nema á Norðurlandi vestra og á Austurlandi þar sem óverulegar breytingar urðu. Atvinnuleysið jókst hlutfallslega mest á Vesturlandi og Suðurnesjum.

Atvinnuleysi kvenna er minnst á Austurlandi 1,4%, en mest á Norðurlandi eystra 4,3% og 4,2% á Vestfjörðum. Atvinnuleysi karla er mest á Norðurlandi eystra 2%, en minnst á Vesturlandi og Austurlandi 0,6%.

Myndin sýnir atvinnuleysi eftir landshlutum í janúar 2006.



Atvinnuleysið í janúar 2006 skiptist þannig hlutfallslega eftir svæðum og kyni:

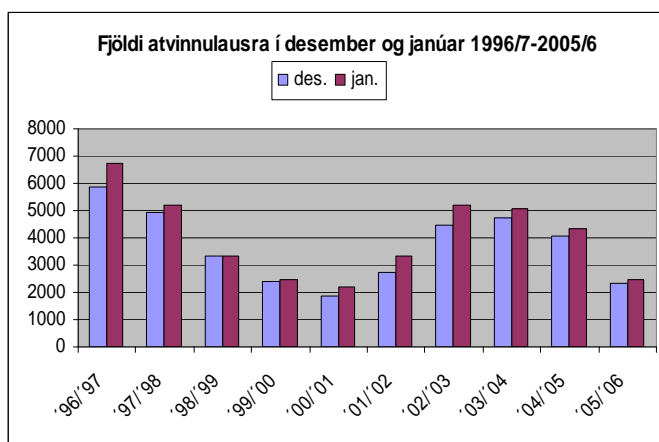
| | Konur | Karlar | Alls |
|---------------------|-------------|-------------|-------------|
| Höfuðborgarsvæðið | 1,6% | 1,2% | 1,4% |
| Landsbyggðin | 3,0% | 1,3% | 2,0% |
| Vesturland | 1,7% | 0,6% | 1,0% |
| Vestfirðir | 4,2% | 0,8% | 2,2% |
| Norðurland vestra | 2,0% | 1,5% | 1,7% |
| Norðurland eystra | 4,3% | 2,0% | 3,0% |
| Austurland | 1,4% | 0,6% | 0,9% |
| Suðurland | 2,8% | 1,2% | 1,9% |
| Suðurnes | 3,6% | 1,7% | 2,5% |
| Landið allt: | 2,1% | 1,3% | 1,6% |

Breytingar á fjölda atvinnulausra í lok mánaðar:

Í lok janúarmánaðar voru 2.720 manns á atvinnuleysisskrá á landinu, 1.153 karlar og 1.567 konur. Atvinnulausum í lok janúarmánaðar fjölgaði um 93 miðað við lok desember. Mun færri voru á skrá í lok janúar 2006 en á sama tíma fyrir ári og munar þar 2.040 miðað við janúarlok 2005. Atvinnulausum konum fjölgaði um 73 miðað við desember 2005 en körlum fjölgaði um 20.

Fjöldi atvinnulausra í desember og janúar frá 1996/7 til 2005/6.

Fjöldi atvinnulausra í janúar m.v. desember jókst um 5,4%. Árið 2005 fjölgaði atvinnulausum um 6,5% milli þessara mánaða, en á árinu 2004 fjölgaði um 7,6% milli sömu mánaða. Mest fjölgaði atvinnulausum hlutfallslega á tímabilinu 2001/2 eða um 22% milli mánaðanna desember 2001-janúar 2002.

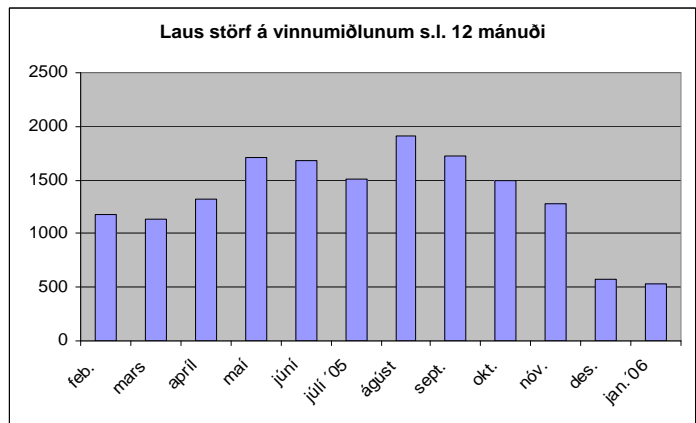


Hlutastörf

Samtals voru 314 af þeim sem voru skráðir atvinnulausir í lok janúar í hlutastörfum, þ.e.a.s. þeir sem eru í reglulegum hlutastörfum eða með tilfallandi eða tímabundið starf á síðasta skráningardegi í janúar. Þetta eru um 11,5% af þeim sem voru skráðir atvinnulausir í lok janúar.

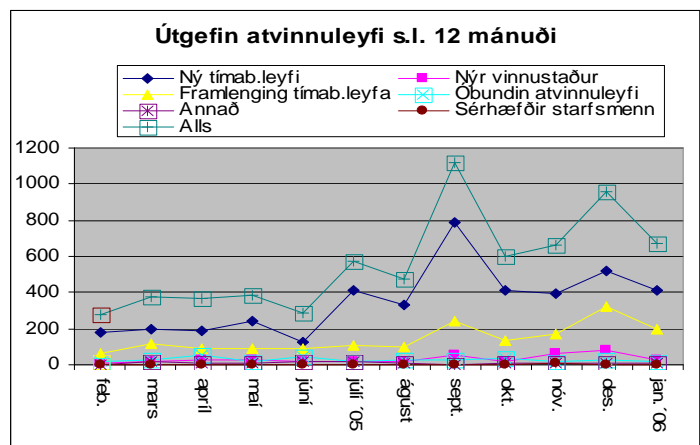
Þróun fjölda lausra starfa s.l. 12 mánuði

Alls voru 528 laus störf skráð í lok janúarmánaðar, en voru 573 í lok desembermánaðar s.l. Flest laus störf eru á höfuðborgarsvæðinu eða 151. Um 29% lausra starfa eru á höfuðborgarsvæðinu en um 25% á Austurlandi. Lausum störfum fækkaði alls staðar nema á Norðurlandi eystra og á Suðurnesjum þar sem talsverð fjölgun var á báðum svæðum. Miðað við janúar 2005 er um nokkra minnkun að ræða, sérstaklega á Austurlandi þar sem smám saman fer að draga úr umfangi framkvæmda. Þannig voru 530 laus störf þar í janúar 2005 en 134 í janúar 2006. Aukning er á lausum störfum milli janúar 2005 og janúar 2006 á Norðurlandi eystra og Suðurnesjum en fækkun annars staðar.



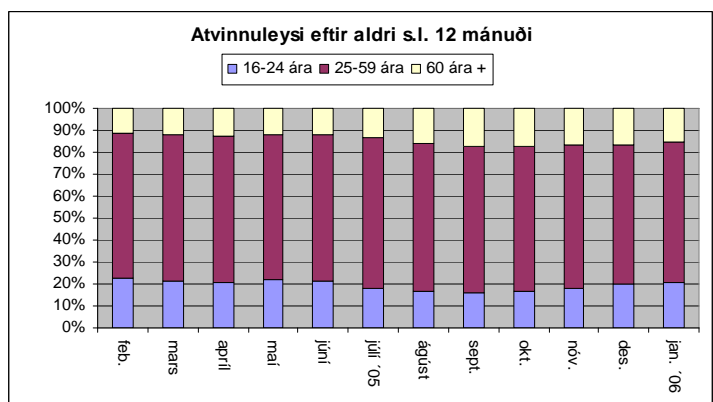
Atvinnuleyfi

Í janúar 2006 voru alls gefin út 415 ný tímabundin atvinnuleyfi en 169 í janúar 2005. Í desember s.l. voru hins vegar 520 ný tímabundin atvinnuleyfi gefin út. Veittum atvinnuleyfum fækkaði úr 956 í desember s.l. í 670 í janúar. Á árinu 2005 voru gefin út 6.367 atvinnuleyfi, en 3.356 atvinnuleyfi á 2004. Alls voru 3.965 ný tímabundin atvinnuleyfi gefin út á árinu 2005.



Atvinnuleysi eftir aldri atvinnulausra

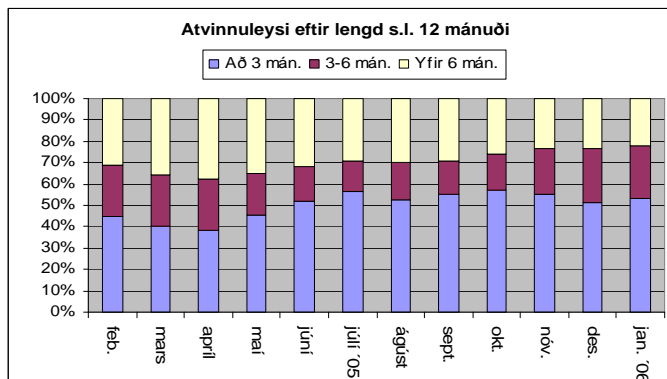
Í janúar s.l. voru alls um 20% allra atvinnulausra á aldrinum 16-24 ára, en 23% í janúar 2005. Alls voru 560 atvinnulausir á aldrinum 16-24 ára í janúar s.l. en 1.105 í janúar 2005. Hér er því um mikla fækkun að ræða meðal ungra atvinnulausa.



Atvinnuleysi eftir lengd

Langtímaatvinnulausir (yfir 6 mánuði) voru um 22%, eða 607 í janúar s.l. en voru 1.320 eða 28% í janúar 2005. Því er um talsverða fækkun að ræða í fjölda langtímaatvinnulausra milli janúar 2005 og janúar 2006.

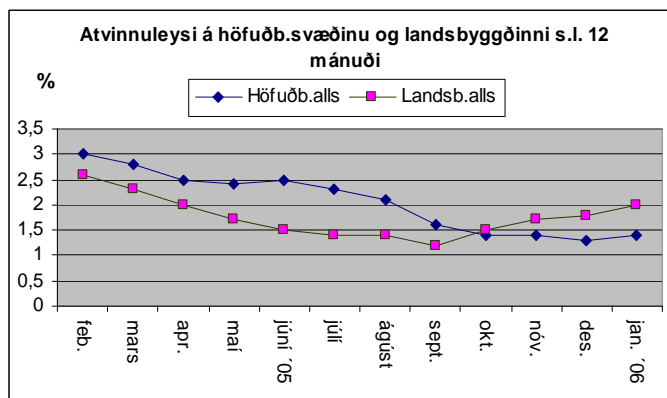
Á árinu 2005 voru að meðaltali 30% atvinnulausra langtímaatvinnulausir en 31% árið 2004 og 26% árið 2003.



Atvinnuleysi eftir atvinnusvæðum

Höfuðborgarsvæðið

Meðalfjöldi atvinnulausra á höfuðborgarsvæðinu í janúar var 1.318 eða 1,4% af áætluðum mannafla. Atvinnuleysið jókst um 2,4% milli mánaða. Að meðaltali eru nú um 54% atvinnulausra á landinu öllu á þessu svæði. Atvinnulausum körlum hefur fjölgað um 13 að meðaltali, og atvinnulausum konum hefur fjölgað um 18 frá desembermánuði. Atvinnuleysi kvenna á höfuðborgarsvæðinu var 1,6% í janúar eða sama og í desember s.l. Atvinnuleysi karla var 1,2% í janúar eða sama og í desember s.l.



Atvinnuleysi á landsbyggðinni

Atvinnuleysið á landsbyggðinni jókst um 9% milli desember og janúar s.l. Atvinnuleysið í janúar var 2% af mannafla á landsbyggðinni en var 1,8% í desember s.l. Atvinnuleysi karla á landsbyggðinni var 1,3% í janúar en 1,2% í desember s.l. og atvinnuleysi kvenna á landsbyggðinni var 3% í janúar en 2,7% í desember s.l.

Atvinnuleysi á Vesturlandi

Meðalfjöldi atvinnulausra á Vesturlandi var 77 í janúar eða 1% af áætluðum mannafla en var 0,8% í desember s.l. Atvinnulausum á svæðinu fjölgar um 18 að meðaltali milli mánaða. Atvinnuleysi karla mælist nú 0,6%, en var 0,5% í desember s.l. Atvinnuleysi kvenna mælist nú 1,7% en var 1,2% í desember s.l. Atvinnulausar konur eru 51 og hefur fjölgað um 15 og atvinnulausum körlum hefur fjölgað um 3 og eru 26.

Atvinnuleysi á Vestfjörðum

Meðalfjöldi atvinnulausra á Vestfjörðum var 83 í janúar eða 2,2% af áætluðum mannafla á Vestfjörðum en 2% í desember s.l. Atvinnulausum hefur fjölgað um 4 frá desember. Atvinnuleysi kvenna var 4,2% í janúar en var 3,9% í desember s.l. og atvinnuleysi karla var 0,8% í janúar en var 0,7% í desember s.l. Atvinnulausir karlar voru 18 í janúar s.l. en 16 í desember s.l. en atvinnulausar konur voru 65 eða 2 fleiri en í desember s.l.

Atvinnuleysi á Norðurlandi vestra

Meðalfjöldi atvinnulausra var 75 í janúar eða 1,7% eða sama og í desember s.l. Atvinnulausum körlum fjölgaði um 1 frá desember en atvinnulausum konum fækkaði um 2. Atvinnuleysi karla mældist 1,5% í janúar en var 1,4% í desember s.l. Atvinnuleysi kvenna mældist 2% í janúar eða sama og í desember s.l.

Atvinnuleysi á Norðurlandi eystra

Meðalfjöldi atvinnulausra í janúar var 392 eða 3%, en var 2,7% í desember. Atvinnulausum á Norðurlandi eystra fjölgar um 24 milli mánaða. Atvinnulausum körlum fjölgar um 2 og var atvinnuleysi þeirra 2% í janúar en var 1,9% í desember. Atvinnulausum konum fjölgaði um 22 og var atvinnuleysi þeirra 4,3% en 3,8% í desember.

Atvinnuleysi á Austurlandi

Meðalfjöldi atvinnulausra í janúar var 69 eða 0,9% eða sama og í desember s.l. Atvinnulausum körlum hefur fjölgað um 4 frá því í desember og mælist atvinnuleysi þeirra 0,6%, en var 0,7% í desember s.l. Atvinnulausum konum hefur fjölgað um 1 frá því í desember og var atvinnuleysi kvenna í janúar 1,4% en var 1,3% í desember s.l.

Atvinnuleysi á Suðurlandi

Meðalfjöldi atvinnulausra á Suðurlandi var 207 í janúar eða 1,9% en var 1,7% í desember s.l. Atvinnulausum hefur fjölgað um 16 frá desember. Atvinnuleysi karla mælist nú 1,2%, en var 1% í desember s.l. Atvinnuleysi kvenna mælist nú 2,8% en var 2,7 í desember s.l. Atvinnulausum körlum fjölgar um 12 frá því í desember en atvinnulausum konum fjölgar um 4.

Atvinnuleysi á Suðurnesjum

Meðalfjöldi atvinnulausra í janúar var 222 eða 2,5%, en var 2,2% í desember. Atvinnulausum hefur fjölgað um 29 að meðaltali frá desember. Atvinnulausum körlum hefur fjölgað um 16 að meðaltali milli mánaða en atvinnulausum konum fjölgar um 13. Atvinnuleysi karla mælist nú 1,7% en var 1,4% í desember og atvinnuleysi kvenna mælist nú 3,6%, en var 3,3% í desember s.l.

Störf í boði

Lausum störfum í lok janúar fækkaði frá því í lok desember eða um 45. Lausum störfum fækkaði alls staðar nema á Norðurlandi eystra og Suðurnesjum þar sem um nokkra fjölgun var að ræða. Alls voru 528 laus störf hjá vinnumiðlunum í lok janúar en 573 störf í lok desember s.l. Um 29% þessara starfa eru á höfuðborgarsvæðinu. Lausum störfum fækkaði um 10 á höfuðborgarsvæðinu og um 45 á landsbyggðinni. Lausum störfum fjölgaði um 27 á Norðurlandi eystra og um 35 á Suðurnesjum. Eftirfarandi sýnir laus störf eftir landshlutum í lok janúar 2006, lok desember 2005 svo og í lok janúar 2005.:

| Svæði: | jan. '06 | des. '05 | jan. '05 |
|-------------|------------|------------|-------------|
| Höfuðb.sv. | 151 | 161 | 261 |
| Vesturland | 37 | 53 | 43 |
| Vestfirðir | 28 | 44 | 69 |
| Norðurl.v | 18 | 17 | 26 |
| Norðurl.e | 50 | 23 | 40 |
| Austurland | 134 | 196 | 530 |
| Suðurland | 51 | 55 | 72 |
| Suðurnes | 59 | 24 | 11 |
| Landið allt | 528 | 573 | 1052 |

Atvinnuleyfi

Í meðfylgjandi töflu kemur fram fjöldi útgefinna atvinnuleyfa eftir tegundum leyfa. Ný tímabundin atvinnuleyfi eru brotin niður í ný tímabundin leyfi og nýr vinnustaður en þá er veitt nýtt atvinnuleyfi á nýjum vinnustað fyrir einstakling sem hefur áður haft atvinnuleyfi hér á landi. Fyrstu tveir dálkarnir eru leyfi í janúar 2006 og 2005 en þriðji, fjórði og fimmti dálkur er heildarfjöldi leyfa sem veitt voru árin 2003-2005. Tekinn var í notkun nýr gagnagrunnur á árinu 2005 sem olli skekkjum í tölum einstakra mánaða. Gögn hafa nú verið yfirfarin og eru tölur fyrir desember 2005 og árið 2005 í heild réttari.

| Tegund | jan.06 | jan.05 | 2005 | 2004 | 2003 |
|-----------------------|--------|--------|------|------|------|
| Ný tímabundin leyfi | 416 | 169 | 3965 | 1230 | 1374 |
| Nýr vinnustaður | 31 | 12 | 344 | 212 | 236 |
| Framlengd tímab.leyfi | 194 | 55 | 1569 | 969 | 1135 |
| Óbundin atv.leyfi | 22 | 35 | 349 | 781 | 824 |
| Námsmannaleyfi | 0 | 12 | 96 | 120 | 134 |
| Vistráðningarleyfi | 7 | 1 | 39 | 39 | 42 |
| Sérhæfðir starfsmenn | 0 | 0 | 5 | 5 | 5 |
| Samtals | 670 | 284 | 6367 | 3356 | 3750 |

Í janúar 2006 voru gefin út samtals 670 atvinnuleyfi. Þau skiptast þannig að 416 eru ný tímabundin atvinnuleyfi, 31 nýr vinnustaður, 194 framlengd atvinnuleyfi, 22 eru óbundin atvinnuleyfi, engin námsmannaleyfi voru gefin út, 7 vistráðningarleyfi og ekkert leyfi fyrir sérhæfða starfsmenn. Mikil aukning hefur orðið á útgáfu nýrra atvinnuleyfa og atvinnuleyfa á nýja vinnustaði. Atvinnuleyfin á árinu 2005 skiptast þannig að 3.965 eru ný tímabundin atvinnuleyfi, 344 eru nýr vinnustaður, 1.569 framlengd leyfi, 349 óbundin leyfi, 96 námsmannaleyfi, 39 vistráðningarleyfi og 5 leyfi fyrir sérhæfða starfsmenn.

Tafla 1 Hlutfallslegt atvinnuleysi í janúar 2006

| | Atvinnuleysi í % af mannafla | | | Breytingar frá síðasta mánuði | | | Breytingar frá sama mánuði í fyrra | | |
|-------------------|---------------------------------|--------|-------|----------------------------------|--------|-------|---------------------------------------|--------|-------|
| | Alls | Karlar | Konur | Alls | Karlar | Konur | Alls | Karlar | Konur |
| Höfuðborgarsvæðið | 1,4 | 1,2 | 1,6 | 0,1 | 0,0 | 0,0 | -1,7 | -1,5 | -1,9 |
| Landsbyggðin | 2,0 | 1,3 | 3,0 | 0,2 | 0,1 | 0,3 | -0,8 | -0,8 | -0,9 |
| Vesturland | 1,0 | 0,6 | 1,7 | 0,2 | 0,1 | 0,5 | -1,1 | -1,1 | -1,0 |
| Vestfirðir | 2,2 | 0,8 | 4,2 | 0,2 | 0,1 | 0,3 | 0,1 | -0,4 | 0,9 |
| Norðurland vestra | 1,7 | 1,5 | 2,0 | 0,0 | 0,1 | 0,0 | -0,8 | -0,9 | -0,5 |
| Norðurland eystra | 3,0 | 2,0 | 4,3 | 0,3 | 0,1 | 0,5 | -1,0 | -1,3 | -0,7 |
| Austurland | 0,9 | 0,6 | 1,4 | 0,0 | -0,1 | 0,1 | -0,7 | -0,4 | -1,3 |
| Suðurland | 1,9 | 1,2 | 2,8 | 0,2 | 0,2 | 0,1 | -0,7 | -0,4 | -1,1 |
| Suðurnes | 2,5 | 1,7 | 3,6 | 0,3 | 0,3 | 0,3 | -1,1 | -0,6 | -1,8 |
| Landið allt | 1,6 | 1,3 | 2,1 | 0,1 | 0,1 | 0,1 | -1,4 | -1,2 | -1,6 |

Tafla 2 Meðalfjöldi atvinnulausra í janúar 2006

| | Meðalfjöldi atvinnulausra í mánuðinum | | | Breytingar frá síðasta mánuði | | | Breytingar frá sama mánuði í fyrra | | |
|-------------------|--|--------|-------|----------------------------------|--------|-------|---------------------------------------|--------|-------|
| | Alls | Karlar | Konur | Alls | Karlar | Konur | Alls | Karlar | Konur |
| Höfuðborgarsvæðið | 1.318 | 657 | 661 | 31 | 13 | 18 | -1489 | -755 | -734 |
| Landsbyggðin | 1.125 | 439 | 686 | 95 | 40 | 55 | -420 | -235 | -185 |
| Vesturland | 77 | 26 | 51 | 18 | 3 | 15 | -71 | -44 | -27 |
| Vestfirðir | 83 | 18 | 65 | 4 | 2 | 2 | 4 | -10 | 14 |
| Norðurland vestra | 75 | 39 | 36 | -1 | 1 | -2 | -33 | -24 | -9 |
| Norðurland eystra | 392 | 153 | 239 | 24 | 2 | 22 | -133 | -97 | -36 |
| Austurland | 69 | 35 | 34 | 5 | 4 | 1 | -44 | -11 | -33 |
| Suðurland | 207 | 79 | 128 | 16 | 12 | 4 | -64 | -24 | -40 |
| Suðurnes | 222 | 89 | 133 | 29 | 16 | 13 | -79 | -25 | -54 |
| Landið allt | 2.443 | 1.096 | 1.347 | 126 | 53 | 73 | -1909 | -990 | -919 |

Tafla 3 Fjöldi atvinnulausra í janúar 2006

| | Fjöldi atvinnulausra í lok mánaðar | | | Breytingar frá síðasta mánuði | | | Breytingar frá sama mánuði í fyrra | | |
|-------------------|---------------------------------------|--------|-------|----------------------------------|--------|-------|---------------------------------------|--------|-------|
| | Alls | Karlar | Konur | Alls | Karlar | Konur | Alls | Karlar | Konur |
| Höfuðborgarsvæðið | 1.462 | 706 | 756 | 36 | 8 | 28 | -1621 | -834 | -787 |
| Landsbyggðin | 1.258 | 447 | 811 | 57 | 12 | 45 | -419 | -227 | -192 |
| Vesturland | 81 | 24 | 57 | 11 | 1 | 10 | -80 | -43 | -37 |
| Vestfirðir | 91 | 19 | 72 | 0 | 0 | 0 | -4 | -15 | 11 |
| Norðurland vestra | 81 | 38 | 43 | -2 | 0 | -2 | -36 | -25 | -11 |
| Norðurland eystra | 433 | 156 | 277 | 14 | -6 | 20 | -109 | -90 | -19 |
| Austurland | 83 | 34 | 49 | 0 | -2 | 2 | -42 | -15 | -27 |
| Suðurland | 247 | 88 | 159 | 14 | 9 | 5 | -59 | -14 | -45 |
| Suðurnes | 242 | 88 | 154 | 20 | 10 | 10 | -89 | -25 | -64 |
| Landið allt | 2.720 | 1.153 | 1.567 | 93 | 20 | 73 | -2040 | -1061 | -979 |

Tafla 4

Fjöldi atvinnulausra í lok mánaðar eftir sveitarfélögum

Janúar 2006

| | Fjöldi atvinnulausra í lok mánaðar | | | Breytingar frá síðasta mánuði | | | Breytingar frá fyrra ári | | |
|--------------------------|---------------------------------------|------------|------------|----------------------------------|----------|-----------|-----------------------------|-------------|-------------|
| | Allir | Karlar | Konur | Allir | Karlar | Konur | Allir | Karlar | Konur |
| Höfuðborgarsvæðið | | | | | | | | | |
| Bessastaðahreppur | 14 | 4 | 10 | 5 | 3 | 2 | -13 | -6 | -7 |
| Garðabær | 47 | 16 | 31 | -2 | -3 | 1 | -26 | -12 | -14 |
| Hafnarfjarðarkaupstaður | 121 | 47 | 74 | 2 | -3 | 5 | -164 | -63 | -101 |
| Kjósarhreppur | 1 | 0 | 1 | 0 | 0 | 0 | 1 | 0 | 1 |
| Kópavogsbær | 152 | 68 | 84 | 1 | -1 | 2 | -202 | -97 | -105 |
| Mosfellsbær | 35 | 16 | 19 | 6 | 7 | -1 | -44 | -7 | -37 |
| Reykjavík | 1068 | 547 | 521 | 27 | 6 | 21 | -1162 | -638 | -524 |
| Seltjarnarneskaupstaður | 24 | 8 | 16 | -3 | -1 | -2 | -11 | -11 | 0 |
| Samtals: | 1.462 | 706 | 756 | 36 | 8 | 28 | -1.621 | -834 | -787 |

Vesturland

| | | | | | | | | | |
|----------------------------|-----------|-----------|-----------|-----------|----------|-----------|------------|------------|------------|
| Akraneskaupstaður | 44 | 14 | 30 | -2 | -1 | -1 | -72 | -36 | -36 |
| Borgarbyggð | 4 | 0 | 4 | 2 | 0 | 2 | -11 | -5 | -6 |
| Borgarfjarðarsveit | 0 | 0 | 0 | 0 | 0 | 0 | -4 | -1 | -3 |
| Dalabyggð | 2 | 1 | 1 | -1 | 0 | -1 | -1 | 0 | -1 |
| Eyja- og Miklaholtshreppur | 0 | 0 | 0 | 0 | 0 | 0 | -2 | 0 | -2 |
| Grundarfjarðarbær | 3 | 1 | 2 | -2 | -2 | 0 | -7 | -4 | -3 |
| Helgafellssveit | 0 | 0 | 0 | 0 | 0 | 0 | -1 | 0 | -1 |
| Hvalfjarðarstrandarhr | 0 | 0 | 0 | 0 | 0 | 0 | 0 | 0 | 0 |
| Hvítársíðuhreppur | 0 | 0 | 0 | 0 | 0 | 0 | 0 | 0 | 0 |
| Innri-Akraneshreppur | 2 | 1 | 1 | 0 | 0 | 0 | 2 | 1 | 1 |
| Kolbeinsstaðahreppur | 0 | 0 | 0 | 0 | 0 | 0 | -1 | -1 | 0 |
| Leirár- og Melahr. | 0 | 0 | 0 | 0 | 0 | 0 | 0 | 0 | 0 |
| Reykhólahreppur | 0 | 0 | 0 | 0 | 0 | 0 | -1 | -1 | 0 |
| Saurbæjarhreppur | 1 | 0 | 1 | 0 | 0 | 0 | -1 | 0 | -1 |
| Skilmannahreppur | 0 | 0 | 0 | 0 | 0 | 0 | 0 | 0 | 0 |
| Skorradalshreppur | 0 | 0 | 0 | 0 | 0 | 0 | 0 | 0 | 0 |
| Snæfellsbær | 8 | 0 | 8 | 4 | 0 | 4 | 6 | -1 | 7 |
| Stykkishólmsbær | 17 | 7 | 10 | 10 | 4 | 6 | 13 | 5 | 8 |
| Samtals: | 81 | 24 | 57 | 11 | 1 | 10 | -80 | -43 | -37 |

Vestfirðir

| | | | | | | | | | |
|-------------------------|-----------|-----------|-----------|----------|----------|----------|-----------|------------|-----------|
| Árneshreppur | 2 | 1 | 1 | 0 | 0 | 0 | -1 | -1 | 0 |
| Bolungarvíkurkaupstaður | 8 | 2 | 6 | -1 | -2 | 1 | -5 | -2 | -3 |
| Broddaneshreppur | 1 | 0 | 1 | 1 | 0 | 1 | 0 | 0 | 0 |
| Bæjarhreppur Strandas. | 2 | 0 | 2 | 0 | 0 | 0 | -1 | 0 | -1 |
| Hólmavíkurhreppur | 7 | 3 | 4 | -3 | 0 | -3 | 2 | -1 | 3 |
| Ísafjarðarbær | 27 | 4 | 23 | -1 | 1 | -2 | -10 | -11 | 1 |
| Kaldrananeshreppur | 2 | 2 | 0 | -1 | 0 | -1 | 0 | 2 | -2 |
| Reykhólahreppur | 0 | 0 | 0 | 0 | 0 | 0 | 0 | 0 | 0 |
| Súðavíkurhreppur | 11 | 0 | 11 | 3 | -1 | 4 | 6 | -1 | 7 |
| Tálknafjarðarhreppur | 2 | 0 | 2 | 0 | 0 | 0 | 0 | -2 | 2 |
| Vesturbyggð | 29 | 7 | 22 | 2 | 2 | 0 | 5 | 1 | 4 |
| Samtals: | 91 | 19 | 72 | 0 | 0 | 0 | -4 | -15 | 11 |

Tafla 4:

Fjöldi atvinnulausra í lok mánaðar eftir sveitarfélögum

Janúar 2006

| | Fjöldi atvinnulausra í lok mánaðar | | | Breytingar frá síðasta mánuði | | | Breytingar frá fyrra ári | | |
|-----------------------------|---------------------------------------|-----------|-----------|----------------------------------|----------|-----------|-----------------------------|------------|------------|
| | Allir | Karlar | Konur | Allir | Karlar | Konur | Allir | Karlar | Konur |
| Norðurland-vestra | | | | | | | | | |
| Akrahreppur | 0 | 0 | 0 | -1 | 0 | -1 | -1 | -1 | 0 |
| Áshreppur | 0 | 0 | 0 | 0 | 0 | 0 | 0 | 0 | 0 |
| Blönduósþéttbær | 6 | 4 | 2 | 1 | 1 | 0 | -11 | -4 | -7 |
| Bólstaðarhlíðarhr. | 0 | 0 | 0 | 0 | 0 | 0 | 0 | 0 | 0 |
| Húnaþing vestra | 15 | 5 | 10 | -2 | 0 | -2 | -1 | 0 | -1 |
| Höfðahreppur | 8 | 4 | 4 | -1 | 0 | -1 | -11 | -6 | -5 |
| Siglufjarðarkaupstaður | 25 | 16 | 9 | -2 | -1 | -1 | 1 | 4 | -3 |
| Skagabyggð | 0 | 0 | 0 | 0 | 0 | 0 | -1 | -1 | 0 |
| Sveinsstaðahreppur | 0 | 0 | 0 | 0 | 0 | 0 | 0 | 0 | 0 |
| Sveitarfélagið Skagafjörður | 25 | 8 | 17 | 3 | 0 | 3 | -11 | -17 | 6 |
| Svínatnshreppur | 2 | 1 | 1 | 0 | 0 | 0 | -1 | 0 | -1 |
| Torfalækjarhreppur | 0 | 0 | 0 | 0 | 0 | 0 | 0 | 0 | 0 |
| Samtals: | 81 | 38 | 43 | -2 | 0 | -2 | -36 | -25 | -11 |

Norðurland-eystra

| | | | | | | | | | |
|------------------------|------------|------------|------------|-----------|-----------|-----------|-------------|------------|------------|
| Aðaldælahreppur | 3 | 2 | 1 | 1 | 0 | 1 | 1 | 0 | 1 |
| Akureyrarkaupstaður | 284 | 113 | 171 | 9 | 3 | 6 | -58 | -53 | -5 |
| Arnarneshreppur | 1 | 0 | 1 | 0 | -1 | 1 | 0 | 0 | 0 |
| Dalvíkurbyggð | 22 | 7 | 15 | 2 | -1 | 3 | 1 | -1 | 2 |
| Eyjafjarðarsveit | 9 | 2 | 7 | 3 | 0 | 3 | 7 | 1 | 6 |
| Grímseyjarhreppur | 0 | 0 | 0 | 0 | 0 | 0 | 0 | 0 | 0 |
| Grytubakkahreppur | 9 | 2 | 7 | 2 | 0 | 2 | 2 | -1 | 3 |
| Hríseyjarhreppur | 2 | 1 | 1 | -8 | -4 | -4 | -8 | -4 | -4 |
| Húsavíkurbær | 33 | 11 | 22 | 6 | -3 | 9 | -24 | -14 | -10 |
| Hörgárbyggð | 3 | 1 | 2 | 1 | 0 | 1 | 1 | 0 | 1 |
| Kelduneshreppur | 3 | 1 | 2 | 0 | 0 | 0 | 0 | 0 | 0 |
| Ólafsfjarðarkaupstaður | 18 | 3 | 15 | -1 | 0 | -1 | -26 | -11 | -15 |
| Raufarhafnarhreppur | 8 | 2 | 6 | -3 | -2 | -1 | -5 | -5 | 0 |
| Skútustaðahreppur | 17 | 5 | 12 | 2 | 2 | 0 | -5 | -3 | -2 |
| Svalbarðshreppur | 0 | 0 | 0 | -1 | 0 | -1 | 0 | 0 | 0 |
| Svalbarðsstrandarhr. | 5 | 3 | 2 | 1 | 1 | 0 | 2 | 1 | 1 |
| Tjörneshreppur | 1 | 0 | 1 | 0 | 0 | 0 | 0 | 0 | 0 |
| Þingeyjarsveit | 3 | 1 | 2 | -2 | 0 | -2 | -2 | 0 | -2 |
| Þórshafnarhreppur | 6 | 1 | 5 | 2 | -1 | 3 | 5 | 0 | 5 |
| Öxarfjarðahreppur | 6 | 1 | 5 | 0 | 0 | 0 | 0 | 0 | 0 |
| Samtals: | 433 | 156 | 277 | 14 | -6 | 20 | -109 | -90 | -19 |

Tafla 4:

Fjöldi atvinnulausra í lok mánaðar eftir sveitarfélögum

Janúar 2006

| | Fjöldi atvinnulausra í lok mánaðar | | | Breytingar frá síðasta mánuði | | | Breytingar frá fyrra ári | | |
|------------------------------|---------------------------------------|--------------|--------------|----------------------------------|-----------|-----------|-----------------------------|---------------|-------------|
| | Allir | Karlar | Konur | Allir | Karlar | Konur | Allir | Karlar | Konur |
| Austurland | | | | | | | | | |
| Austur-Hérað | 9 | 4 | 5 | -2 | -1 | -1 | 1 | 1 | 0 |
| Borgarfjarðarhreppur | 3 | 1 | 2 | -1 | 0 | -1 | 1 | 0 | 1 |
| Breiðdalshreppur | 4 | 1 | 3 | -2 | -1 | -1 | -1 | 0 | -1 |
| Búðahreppur | 0 | 0 | 0 | 0 | 0 | 0 | -4 | 0 | -4 |
| Djúpavogshreppur | 5 | 2 | 3 | -2 | -1 | -1 | -13 | -2 | -11 |
| Fáskrúðsfjarðarhr. | 0 | 0 | 0 | -1 | -1 | 0 | 0 | 0 | 0 |
| Fellahreppur | 2 | 1 | 1 | 1 | 0 | 1 | -1 | 0 | -1 |
| Fjarðabyggð | 9 | 5 | 4 | 3 | 4 | -1 | -14 | -5 | -9 |
| Fljótshreppur | 0 | 0 | 0 | 0 | 0 | 0 | 0 | 0 | 0 |
| Mjóafjarðarhreppur | 1 | 0 | 1 | 1 | 0 | 1 | 0 | -1 | 1 |
| Norður-Hérað | 2 | 0 | 2 | 0 | 0 | 0 | -1 | -2 | 1 |
| Seyðisfjarðarkaupstaður | 4 | 1 | 3 | -1 | -1 | 0 | -8 | -4 | -4 |
| Skeggjastaðahreppur | 1 | 1 | 0 | -1 | -1 | 0 | -1 | 0 | -1 |
| Stöðvarhreppur | 7 | 0 | 7 | -1 | 0 | -1 | -1 | -1 | 0 |
| Sveitarfélagið Hornafjörður | 22 | 9 | 13 | 5 | 0 | 5 | -5 | -5 | 0 |
| Vopnafjarðarhreppur | 14 | 9 | 5 | 1 | 0 | 1 | 5 | 4 | 1 |
| Samtals: | 83 | 34 | 49 | 0 | -2 | 2 | -42 | -15 | -27 |
| Suðurland | | | | | | | | | |
| Ásahreppur | 0 | 0 | 0 | 0 | 0 | 0 | 0 | 0 | 0 |
| Bláskógabyggð | 6 | 0 | 6 | 2 | 0 | 2 | -1 | -1 | 0 |
| Gaulverjabæjarhreppur | 1 | 1 | 0 | 0 | 0 | 0 | 1 | 1 | 0 |
| Grímsnes og Grafningshreppur | 0 | 0 | 0 | -1 | 0 | -1 | -2 | 0 | -2 |
| Holta- og Landssveit | 0 | 0 | 0 | 0 | 0 | 0 | 0 | 0 | 0 |
| Hraungerðishreppur | 1 | 1 | 0 | 0 | 0 | 0 | -1 | 0 | -1 |
| Hrunamannahreppur | 5 | 1 | 4 | 1 | 1 | 0 | 0 | -1 | 1 |
| Hveragerði | 14 | 3 | 11 | -3 | 1 | -4 | -18 | -9 | -9 |
| Mýrdalshreppur | 2 | 2 | 0 | -2 | -2 | 0 | -1 | -1 | 0 |
| Rangárþing eystra | 10 | 6 | 4 | 1 | 0 | 1 | -1 | 1 | -2 |
| Rangárþing ytra | 10 | 3 | 7 | 1 | 1 | 0 | 0 | 1 | -1 |
| Skaftárhreppur | 1 | 0 | 1 | -1 | -1 | 0 | -2 | 0 | -2 |
| Skeiða-og Gnúpverjahreppur | 0 | 0 | 0 | 0 | 0 | 0 | -2 | 0 | -2 |
| Sveitarfélagið Árborg | 94 | 23 | 71 | -1 | 1 | -2 | -23 | -11 | -12 |
| Vestmannaeyjar | 81 | 46 | 35 | 11 | 8 | 3 | -4 | 7 | -11 |
| Villingaholtshreppur | 0 | 0 | 0 | 0 | 0 | 0 | -3 | 0 | -3 |
| Ölfushreppur | 22 | 2 | 20 | 6 | 0 | 6 | -2 | -1 | -1 |
| Samtals: | 247 | 88 | 159 | 14 | 9 | 5 | -59 | -14 | -45 |
| Suðurnes | | | | | | | | | |
| Gerðahreppur | 20 | 10 | 10 | 3 | 1 | 2 | -5 | 2 | -7 |
| Grindavíkurborg | 23 | 2 | 21 | -1 | -2 | 1 | 2 | 0 | 2 |
| Reykjanesbær | 168 | 63 | 105 | 14 | 10 | 4 | -76 | -21 | -55 |
| Sandgerðisbær | 26 | 9 | 17 | 3 | -2 | 5 | 1 | -3 | 4 |
| Vatnsleysustrandarhr. | 5 | 4 | 1 | 1 | 3 | -2 | -11 | -3 | -8 |
| Samtals: | 242 | 88 | 154 | 20 | 10 | 10 | -89 | -25 | -64 |
| Landið allt | 2.720 | 1.153 | 1.567 | 93 | 20 | 73 | -2.040 | -1.061 | -979 |

Tafla 5: Atvinnuleysi eftir aldri atvinnulausra í janúar 2006

| <i>Atvinnuleysi alls</i> | | | | | | | | | | | | |
|--------------------------|------------|------------|------------|------------|------------|------------|------------|------------|------------|------------|------------|--------------|
| Aldur | 15-19 | 20-24 | 25-29 | 30-34 | 35-39 | 40-44 | 45-49 | 50-54 | 55-59 | 60-64 | 65-69 | Alls |
| Höfuðborgarsvæðið | 37 | 199 | 207 | 176 | 137 | 111 | 122 | 134 | 106 | 123 | 110 | 1.462 |
| Vesturland | 8 | 12 | 10 | 7 | 8 | 6 | 9 | 8 | 5 | 2 | 6 | 81 |
| Vestfirðir | 2 | 7 | 16 | 3 | 7 | 15 | 10 | 7 | 12 | 9 | 3 | 91 |
| Norðurland vestra | 10 | 7 | 8 | 7 | 0 | 9 | 7 | 8 | 7 | 12 | 6 | 81 |
| Norðurland eystra | 32 | 61 | 53 | 38 | 48 | 31 | 30 | 20 | 35 | 41 | 44 | 433 |
| Austurland | 7 | 11 | 5 | 8 | 6 | 6 | 9 | 6 | 12 | 9 | 4 | 83 |
| Suðurland | 18 | 55 | 32 | 22 | 16 | 23 | 12 | 12 | 24 | 20 | 13 | 247 |
| Suðurnes | 24 | 70 | 35 | 20 | 17 | 20 | 12 | 14 | 12 | 13 | 5 | 242 |
| Landsbyggðin | 101 | 223 | 159 | 105 | 102 | 110 | 89 | 75 | 107 | 106 | 81 | 1.258 |
| Landið allt | 138 | 422 | 366 | 281 | 239 | 221 | 211 | 209 | 213 | 229 | 191 | 2.720 |

| <i>Atvinnuleysi karlar</i> | | | | | | | | | | | | |
|----------------------------|-----------|------------|------------|------------|-----------|-----------|------------|-----------|------------|------------|-----------|--------------|
| Aldur | 15-19 | 20-24 | 25-29 | 30-34 | 35-39 | 40-44 | 45-49 | 50-54 | 55-59 | 60-64 | 65-69 | Alls |
| Höfuðborgarsvæðið | 19 | 88 | 87 | 78 | 68 | 54 | 78 | 68 | 56 | 58 | 52 | 706 |
| Vesturland | 1 | 5 | 1 | 1 | 1 | 2 | 2 | 4 | 2 | 1 | 4 | 24 |
| Vestfirðir | 2 | 2 | 4 | 0 | 4 | 1 | 2 | 1 | 0 | 2 | 1 | 19 |
| Norðurland vestra | 8 | 3 | 0 | 2 | 0 | 4 | 4 | 3 | 5 | 6 | 3 | 38 |
| Norðurland eystra | 20 | 23 | 11 | 16 | 11 | 9 | 13 | 6 | 12 | 16 | 19 | 156 |
| Austurland | 6 | 3 | 1 | 2 | 0 | 0 | 4 | 2 | 7 | 7 | 2 | 34 |
| Suðurland | 6 | 19 | 9 | 7 | 6 | 6 | 4 | 4 | 10 | 11 | 6 | 88 |
| Suðurnes | 15 | 17 | 5 | 7 | 4 | 8 | 4 | 5 | 10 | 8 | 5 | 88 |
| Landsbyggðin | 58 | 72 | 31 | 35 | 26 | 30 | 33 | 25 | 46 | 51 | 40 | 447 |
| Landið allt | 77 | 160 | 118 | 113 | 94 | 84 | 111 | 93 | 102 | 109 | 92 | 1.153 |

| <i>Atvinnuleysi konur</i> | | | | | | | | | | | | |
|---------------------------|-----------|------------|------------|------------|------------|------------|------------|------------|------------|------------|-----------|--------------|
| Aldur | 15-19 | 20-24 | 25-29 | 30-34 | 35-39 | 40-44 | 45-49 | 50-54 | 55-59 | 60-64 | 65-69 | Alls |
| Höfuðborgarsvæðið | 18 | 111 | 120 | 98 | 69 | 57 | 44 | 66 | 50 | 65 | 58 | 756 |
| Vesturland | 7 | 7 | 9 | 6 | 7 | 4 | 7 | 4 | 3 | 1 | 2 | 57 |
| Vestfirðir | 0 | 5 | 12 | 3 | 3 | 14 | 8 | 6 | 12 | 7 | 2 | 72 |
| Norðurland vestra | 2 | 4 | 8 | 5 | 0 | 5 | 3 | 5 | 2 | 6 | 3 | 43 |
| Norðurland eystra | 12 | 38 | 42 | 22 | 37 | 22 | 17 | 14 | 23 | 25 | 25 | 277 |
| Austurland | 1 | 8 | 4 | 6 | 6 | 6 | 5 | 4 | 5 | 2 | 2 | 49 |
| Suðurland | 12 | 36 | 23 | 15 | 10 | 17 | 8 | 8 | 14 | 9 | 7 | 159 |
| Suðurnes | 9 | 53 | 30 | 13 | 13 | 12 | 8 | 9 | 2 | 5 | 0 | 154 |
| Landsbyggðin | 43 | 151 | 128 | 70 | 76 | 80 | 56 | 50 | 61 | 55 | 41 | 811 |
| Landið allt | 61 | 262 | 248 | 168 | 145 | 137 | 100 | 116 | 111 | 120 | 99 | 1.567 |

Tafla 6: Atvinnuleysi eftir lengd atvinnuleysis í janúar 2006

| <i>Atvinnuleysi alls</i> | | | | | | | | | | | | | |
|--------------------------|------------|------------|------------|------------|------------|------------|------------|-----------|-----------|-----------|-----------|------------|--------------|
| Vikur | 1 | 2-3 | 4-8 | 9-12 | 13 - 19 | 20-25 | 26-38 | 39-51 | 52-64 | 65-77 | 78-103 | ≥ 104 | Samt. |
| Höfuðborgarsvæðið | 118 | 161 | 314 | 137 | 183 | 124 | 123 | 58 | 46 | 44 | 46 | 108 | 1.462 |
| Vesturland | 8 | 16 | 25 | 12 | 12 | 2 | 2 | 0 | 0 | 1 | 0 | 3 | 81 |
| Vestfirðir | 1 | 7 | 20 | 11 | 18 | 16 | 14 | 2 | 0 | 0 | 0 | 2 | 91 |
| Norðurland vestra | 1 | 9 | 20 | 20 | 18 | 6 | 3 | 3 | 0 | 0 | 1 | 0 | 81 |
| Norðurland eystra | 14 | 55 | 94 | 56 | 80 | 42 | 31 | 15 | 13 | 12 | 9 | 12 | 433 |
| Austurland | 10 | 24 | 16 | 18 | 10 | 4 | 1 | 0 | 0 | 0 | 0 | 0 | 83 |
| Suðurland | 7 | 40 | 63 | 40 | 47 | 20 | 12 | 5 | 2 | 3 | 4 | 4 | 247 |
| Suðurnes | 6 | 27 | 61 | 34 | 52 | 34 | 19 | 2 | 1 | 1 | 1 | 4 | 242 |
| Landsbyggðin | 47 | 178 | 299 | 191 | 237 | 124 | 82 | 27 | 16 | 17 | 15 | 25 | 1.258 |
| Landið allt | 165 | 339 | 613 | 328 | 420 | 248 | 205 | 85 | 62 | 61 | 61 | 133 | 2.720 |

| <i>Atvinnuleysi karlar</i> | | | | | | | | | | | | | |
|----------------------------|-----------|------------|------------|------------|------------|-----------|-----------|-----------|-----------|-----------|-----------|-----------|--------------|
| Vikur | 1 | 2-3 | 4-8 | 9-12 | 13 - 19 | 20-25 | 26-38 | 39-51 | 52-64 | 65-77 | 78-103 | ≥ 104 | Samt. |
| Höfuðborgarsvæðið | 67 | 81 | 153 | 73 | 78 | 58 | 58 | 23 | 20 | 21 | 17 | 57 | 706 |
| Vesturland | 1 | 5 | 9 | 4 | 2 | 1 | 1 | 0 | 0 | 1 | 0 | 0 | 24 |
| Vestfirðir | 1 | 3 | 5 | 4 | 4 | 1 | 1 | 0 | 0 | 0 | 0 | 0 | 19 |
| Norðurland vestra | 0 | 2 | 14 | 10 | 7 | 2 | 3 | 0 | 0 | 0 | 0 | 0 | 38 |
| Norðurland eystra | 8 | 23 | 29 | 26 | 30 | 16 | 5 | 4 | 3 | 2 | 5 | 5 | 156 |
| Austurland | 0 | 13 | 7 | 7 | 4 | 2 | 1 | 0 | 0 | 0 | 0 | 0 | 34 |
| Suðurland | 3 | 16 | 29 | 17 | 12 | 5 | 3 | 1 | 0 | 0 | 1 | 1 | 88 |
| Suðurnes | 4 | 12 | 23 | 14 | 18 | 10 | 4 | 1 | 0 | 0 | 0 | 2 | 88 |
| Landsbyggðin | 17 | 74 | 116 | 82 | 77 | 37 | 18 | 6 | 3 | 3 | 6 | 8 | 447 |
| Landið allt | 84 | 155 | 269 | 155 | 155 | 95 | 76 | 29 | 23 | 24 | 23 | 65 | 1.153 |

| <i>Atvinnuleysi konur</i> | | | | | | | | | | | | | |
|---------------------------|-----------|------------|------------|------------|------------|------------|------------|-----------|-----------|-----------|-----------|-----------|--------------|
| Vikur | 1 | 2-3 | 4-8 | 9-12 | 13 - 19 | 20-25 | 26-38 | 39-51 | 52-64 | 65-77 | 78-103 | ≥ 104 | Samt. |
| Höfuðborgarsvæðið | 51 | 80 | 161 | 64 | 105 | 66 | 65 | 35 | 26 | 23 | 29 | 51 | 756 |
| Vesturland | 7 | 11 | 16 | 8 | 10 | 1 | 1 | 0 | 0 | 0 | 0 | 3 | 57 |
| Vestfirðir | 0 | 4 | 15 | 7 | 14 | 15 | 13 | 2 | 0 | 0 | 0 | 2 | 72 |
| Norðurland vestra | 1 | 7 | 6 | 10 | 11 | 4 | 0 | 3 | 0 | 0 | 1 | 0 | 43 |
| Norðurland eystra | 6 | 32 | 65 | 30 | 50 | 26 | 26 | 11 | 10 | 10 | 4 | 7 | 277 |
| Austurland | 10 | 11 | 9 | 11 | 6 | 2 | 0 | 0 | 0 | 0 | 0 | 0 | 49 |
| Suðurland | 4 | 24 | 34 | 23 | 35 | 15 | 9 | 4 | 2 | 3 | 3 | 3 | 159 |
| Suðurnes | 2 | 15 | 38 | 20 | 34 | 24 | 15 | 1 | 1 | 1 | 1 | 2 | 154 |
| Landsbyggðin | 30 | 104 | 183 | 109 | 160 | 87 | 64 | 21 | 13 | 14 | 9 | 17 | 811 |
| Landið allt | 81 | 184 | 344 | 173 | 265 | 153 | 129 | 56 | 39 | 37 | 38 | 68 | 1.567 |

Tafla 7: Hlutfallslegt atvinnuleysi í janúar 1997-2006

| ALLIR | 1997 | 1998 | 1999 | 2000 | 2001 | 2002 | 2003 | 2004 | 2005 | 2006 |
|-------------------|------|------|------|------|------|------|------|------|------|------|
| Höfuðborgarsvæðið | 5,2 | 3,9 | 2,5 | 1,7 | 1,2 | 2,3 | 3,8 | 3,8 | 3,1 | 1,4 |
| Landsbyggðin | 5,1 | 4,0 | 2,5 | 1,9 | 2,1 | 2,7 | 3,8 | 3,4 | 2,8 | 2,0 |
| Vesturland | 4,5 | 2,6 | 1,4 | 1,0 | 1,2 | 2,3 | 3,5 | 2,9 | 2,1 | 1,0 |
| Vestfirðir | 3,5 | 1,6 | 1,0 | 2,3 | 2,4 | 1,5 | 2,4 | 3,2 | 2,1 | 2,2 |
| Norðurland vestra | 6,1 | 6,2 | 4,5 | 2,6 | 2,7 | 2,4 | 2,4 | 2,6 | 2,5 | 1,7 |
| Norðurland eystra | 5,4 | 4,6 | 3,2 | 2,5 | 2,6 | 3,8 | 4,0 | 3,6 | 4,0 | 3,0 |
| Austurland | 5,0 | 5,2 | 3,0 | 2,2 | 2,4 | 3,1 | 3,9 | 2,7 | 1,6 | 0,9 |
| Suðurland | 5,0 | 3,5 | 1,9 | 1,5 | 2,1 | 2,3 | 3,7 | 3,8 | 2,6 | 1,9 |
| Suðurnes | 5,6 | 3,6 | 2,4 | 1,3 | 1,5 | 2,3 | 5,3 | 4,4 | 3,6 | 2,5 |
| Landið allt | 5,2 | 3,9 | 2,5 | 1,8 | 1,6 | 2,4 | 3,8 | 3,7 | 3,0 | 1,6 |

| KARLAR | 1997 | 1998 | 1999 | 2000 | 2001 | 2002 | 2003 | 2004 | 2005 | 2006 |
|-------------------|------|------|------|------|------|------|------|------|------|------|
| Höfuðborgarsvæðið | 4,4 | 2,9 | 1,9 | 1,4 | 1,0 | 2,1 | 3,7 | 3,7 | 2,7 | 1,2 |
| Landsbyggðin | 3,4 | 2,7 | 1,7 | 1,3 | 1,5 | 2,2 | 3,4 | 2,8 | 2,1 | 1,3 |
| Vesturland | 3,1 | 1,9 | 1,1 | 0,6 | 0,6 | 1,7 | 2,9 | 2,2 | 1,7 | 0,6 |
| Vestfirðir | 2,6 | 1,2 | 0,6 | 1,8 | 1,4 | 1,2 | 2,2 | 2,1 | 1,2 | 0,8 |
| Norðurland vestra | 4,3 | 4,2 | 3,3 | 2,0 | 2,1 | 1,9 | 2,3 | 2,4 | 2,4 | 1,5 |
| Norðurland eystra | 4,2 | 3,9 | 2,5 | 2,0 | 2,3 | 3,7 | 4,1 | 2,9 | 3,3 | 2,0 |
| Austurland | 3,0 | 3,2 | 2,4 | 1,6 | 1,5 | 2,5 | 3,2 | 2,2 | 1,0 | 0,6 |
| Suðurland | 3,3 | 2,1 | 1,0 | 0,9 | 1,2 | 1,7 | 3,1 | 3,0 | 1,6 | 1,2 |
| Suðurnes | 2,9 | 1,7 | 0,8 | 0,4 | 0,7 | 1,5 | 4,4 | 3,6 | 2,3 | 1,7 |
| Landið allt | 4,0 | 2,8 | 1,8 | 1,4 | 1,2 | 2,1 | 3,6 | 3,3 | 2,5 | 1,3 |

| KONUR | 1997 | 1998 | 1999 | 2000 | 2001 | 2002 | 2003 | 2004 | 2005 | 2006 |
|-------------------|------|------|------|------|------|------|------|------|------|------|
| Höfuðborgarsvæðið | 6,2 | 5,2 | 3,2 | 2,2 | 1,5 | 2,4 | 3,8 | 4,0 | 3,5 | 1,6 |
| Landsbyggðin | 7,5 | 5,8 | 3,7 | 2,8 | 3,1 | 3,4 | 4,4 | 4,4 | 3,9 | 3,0 |
| Vesturland | 6,5 | 3,5 | 1,9 | 1,6 | 2,0 | 3,3 | 4,4 | 3,9 | 2,7 | 1,7 |
| Vestfirðir | 4,7 | 2,1 | 1,5 | 3,0 | 3,8 | 1,8 | 2,7 | 4,8 | 3,3 | 4,2 |
| Norðurland vestra | 8,7 | 9,0 | 6,3 | 3,5 | 3,5 | 3,2 | 2,5 | 2,8 | 2,5 | 2,0 |
| Norðurland eystra | 7,3 | 5,7 | 4,3 | 3,3 | 2,9 | 3,9 | 3,8 | 4,4 | 5,0 | 4,3 |
| Austurland | 7,9 | 8,1 | 4,0 | 3,2 | 3,7 | 4,1 | 5,0 | 3,4 | 2,7 | 1,4 |
| Suðurland | 7,4 | 5,6 | 3,2 | 2,5 | 3,4 | 3,3 | 4,6 | 5,0 | 3,9 | 2,8 |
| Suðurnes | 9,6 | 6,5 | 4,9 | 2,7 | 2,8 | 3,5 | 6,5 | 5,4 | 5,4 | 3,6 |
| Landið allt | 6,7 | 5,4 | 3,4 | 2,4 | 2,1 | 2,8 | 4,0 | 4,1 | 3,7 | 2,1 |

Tafla 8: Atvinnuleysi eftir landshlutum og kyni sl.12 mánuði

| | feb. | mars | apr. | maí | júní | júlí | ágúst | sept. | okt. | nóv. | des | jan. | Meðal- tal |
|------------------------------|-------------|-------------|-------------|-------------|-------------|-------------|-------------|-------------|-------------|-------------|-------------|-------------|---------------|
| Atvinnuleysi alls | 4155 | 3799 | 3542 | 3332 | 3242 | 3135 | 2851 | 2267 | 2193 | 2247 | 2317 | 2443 | 2959 |
| Höfuðborgarsv. | 2766 | 2568 | 2402 | 2345 | 2370 | 2306 | 2039 | 1549 | 1369 | 1313 | 1287 | 1318 | 1969 |
| Landbyggðin | 1389 | 1231 | 1140 | 987 | 872 | 829 | 812 | 718 | 824 | 934 | 1030 | 1125 | 990 |
| Vesturland | 133 | 113 | 94 | 79 | 59 | 48 | 49 | 38 | 42 | 48 | 59 | 77 | 70 |
| Vestfirðir | 76 | 72 | 59 | 55 | 70 | 67 | 71 | 67 | 68 | 85 | 79 | 83 | 71 |
| Norðurland vestra | 106 | 83 | 74 | 62 | 44 | 40 | 41 | 44 | 49 | 69 | 76 | 75 | 64 |
| Norðurland eystra | 460 | 419 | 394 | 374 | 370 | 355 | 343 | 282 | 345 | 360 | 358 | 392 | 371 |
| Austurland | 108 | 104 | 97 | 77 | 55 | 48 | 44 | 44 | 47 | 47 | 64 | 69 | 67 |
| Suðurland | 223 | 182 | 179 | 144 | 119 | 124 | 119 | 112 | 125 | 152 | 191 | 207 | 156 |
| Suðurnes | 283 | 258 | 243 | 196 | 155 | 147 | 145 | 131 | 148 | 173 | 189 | 222 | 191 |
| Atvinnuleysi karlar | 1957 | 1759 | 1581 | 1388 | 1228 | 1129 | 1060 | 942 | 949 | 994 | 1043 | 1096 | 1260 |
| Höfuðborgarsv. | 1385 | 1275 | 1157 | 1052 | 950 | 867 | 801 | 708 | 655 | 651 | 644 | 657 | 900 |
| Landbyggðin | 572 | 484 | 424 | 336 | 278 | 262 | 259 | 234 | 294 | 343 | 399 | 439 | 360 |
| Vesturland | 61 | 53 | 42 | 27 | 18 | 17 | 14 | 11 | 10 | 15 | 23 | 26 | 26 |
| Vestfirðir | 29 | 26 | 15 | 8 | 15 | 16 | 15 | 7 | 7 | 15 | 16 | 18 | 16 |
| Norðurland vestra | 62 | 39 | 34 | 24 | 18 | 17 | 19 | 17 | 18 | 33 | 38 | 39 | 30 |
| Norðurland eystra | 200 | 175 | 156 | 137 | 124 | 107 | 107 | 99 | 152 | 153 | 141 | 153 | 142 |
| Austurland | 43 | 40 | 38 | 26 | 16 | 14 | 13 | 11 | 14 | 15 | 31 | 35 | 25 |
| Suðurland | 70 | 56 | 52 | 44 | 30 | 42 | 39 | 38 | 36 | 48 | 67 | 79 | 50 |
| Suðurnes | 107 | 95 | 87 | 70 | 57 | 49 | 52 | 51 | 57 | 64 | 69 | 89 | 71 |
| Atvinnuleysi konur | 2198 | 2040 | 1961 | 1944 | 2014 | 2006 | 1791 | 1325 | 1244 | 1253 | 1274 | 1347 | 1699 |
| Höfuðborgarsv. | 1381 | 1293 | 1245 | 1293 | 1420 | 1439 | 1238 | 841 | 714 | 662 | 643 | 661 | 1069 |
| Landbyggðin | 817 | 747 | 716 | 651 | 594 | 567 | 553 | 484 | 530 | 591 | 631 | 686 | 630 |
| Vesturland | 72 | 60 | 52 | 52 | 41 | 31 | 35 | 27 | 32 | 33 | 36 | 51 | 44 |
| Vestfirðir | 47 | 46 | 44 | 47 | 55 | 51 | 56 | 60 | 61 | 70 | 63 | 65 | 55 |
| Norðurland vestra | 44 | 44 | 40 | 38 | 26 | 23 | 22 | 27 | 31 | 36 | 38 | 36 | 34 |
| Norðurland eystra | 260 | 244 | 238 | 237 | 246 | 248 | 236 | 183 | 193 | 207 | 217 | 239 | 229 |
| Austurland | 65 | 64 | 59 | 51 | 39 | 34 | 31 | 33 | 33 | 32 | 33 | 34 | 42 |
| Suðurland | 153 | 126 | 127 | 100 | 89 | 82 | 80 | 74 | 89 | 104 | 124 | 128 | 106 |
| Suðurnes | 176 | 163 | 156 | 126 | 98 | 98 | 93 | 80 | 91 | 109 | 120 | 133 | 120 |
| Atvinnuleysi alls % | 2,8 | 2,6 | 2,3 | 2,2 | 2,1 | 2,0 | 1,8 | 1,4 | 1,4 | 1,5 | 1,5 | 1,6 | 1,9 |
| Höfuðborgarsv. | 3,0 | 2,8 | 2,5 | 2,4 | 2,5 | 2,3 | 2,1 | 1,6 | 1,4 | 1,4 | 1,3 | 1,4 | 2,1 |
| Landbyggðin | 2,6 | 2,3 | 2,0 | 1,7 | 1,5 | 1,4 | 1,4 | 1,2 | 1,5 | 1,7 | 1,8 | 2,0 | 1,8 |
| Vesturland | 1,9 | 1,6 | 1,3 | 1,1 | 0,8 | 0,6 | 0,6 | 0,5 | 0,6 | 0,7 | 0,8 | 1,0 | 1,0 |
| Vestfirðir | 2,0 | 1,9 | 1,5 | 1,4 | 1,7 | 1,6 | 1,7 | 1,6 | 1,7 | 2,1 | 2,0 | 2,2 | 1,8 |
| Norðurland vestra | 2,4 | 1,9 | 1,6 | 1,4 | 1,0 | 0,9 | 0,9 | 0,9 | 1,1 | 1,5 | 1,7 | 1,7 | 1,4 |
| Norðurland eystra | 3,5 | 3,2 | 2,9 | 2,7 | 2,7 | 2,5 | 2,5 | 2,0 | 2,5 | 2,7 | 2,6 | 3,0 | 2,7 |
| Austurland | 1,5 | 1,5 | 1,3 | 1,0 | 0,7 | 0,6 | 0,6 | 0,6 | 0,6 | 0,6 | 0,9 | 0,9 | 0,9 |
| Suðurland | 2,1 | 1,7 | 1,6 | 1,3 | 1,1 | 1,1 | 1,0 | 1,0 | 1,1 | 1,4 | 1,7 | 1,9 | 1,4 |
| Suðurnes | 3,4 | 3,1 | 2,8 | 2,2 | 1,8 | 1,6 | 1,6 | 1,5 | 1,7 | 2,0 | 2,2 | 2,5 | 2,2 |
| Atvinnuleysi karlar % | 2,3 | 2,1 | 1,8 | 1,6 | 1,4 | 1,3 | 1,2 | 1,0 | 1,1 | 1,1 | 1,2 | 1,3 | 1,4 |
| Höfuðborgarsv. | 2,7 | 2,5 | 2,1 | 1,9 | 1,7 | 1,6 | 1,4 | 1,3 | 1,2 | 1,2 | 1,2 | 1,2 | 1,7 |
| Landbyggðin | 1,8 | 1,5 | 1,3 | 1,0 | 0,8 | 0,8 | 0,8 | 0,7 | 0,9 | 1,0 | 1,2 | 1,3 | 1,1 |
| Vesturland | 1,5 | 1,3 | 1,0 | 0,6 | 0,4 | 0,4 | 0,3 | 0,2 | 0,2 | 0,3 | 0,5 | 0,6 | 0,6 |
| Vestfirðir | 1,3 | 1,1 | 0,6 | 0,3 | 0,6 | 0,7 | 0,6 | 0,3 | 0,3 | 0,6 | 0,7 | 0,8 | 0,7 |
| Norðurland vestra | 2,4 | 1,5 | 1,3 | 0,9 | 0,7 | 0,6 | 0,7 | 0,6 | 0,7 | 1,2 | 1,4 | 1,5 | 1,1 |
| Norðurland eystra | 2,7 | 2,3 | 2,0 | 1,7 | 1,6 | 1,3 | 1,3 | 1,2 | 1,9 | 2,0 | 1,8 | 2,0 | 1,8 |
| Austurland | 1,0 | 0,9 | 0,8 | 0,6 | 0,3 | 0,3 | 0,3 | 0,2 | 0,3 | 0,3 | 0,7 | 0,6 | 0,5 |
| Suðurland | 1,1 | 0,9 | 0,8 | 0,7 | 0,5 | 0,6 | 0,6 | 0,6 | 0,6 | 0,7 | 1,0 | 1,2 | 0,8 |
| Suðurnes | 2,2 | 1,9 | 1,7 | 1,4 | 1,1 | 0,9 | 1,0 | 1,0 | 1,1 | 1,3 | 1,4 | 1,7 | 1,4 |
| Atvinnuleysi konur % | 3,6 | 3,3 | 3,0 | 3,0 | 3,1 | 3,0 | 2,7 | 2,0 | 1,9 | 1,9 | 2,0 | 2,1 | 2,6 |
| Höfuðborgarsv. | 3,5 | 3,2 | 3,0 | 3,1 | 3,4 | 3,4 | 2,9 | 2,0 | 1,7 | 1,6 | 1,6 | 1,6 | 2,6 |
| Landbyggðin | 3,7 | 3,4 | 3,1 | 2,8 | 2,6 | 2,4 | 2,3 | 2,0 | 2,3 | 2,6 | 2,7 | 3,0 | 2,7 |
| Vesturland | 2,5 | 2,1 | 1,7 | 1,7 | 1,4 | 1,0 | 1,1 | 0,9 | 1,1 | 1,1 | 1,2 | 1,7 | 1,5 |
| Vestfirðir | 3,0 | 3,0 | 2,7 | 2,9 | 3,4 | 3,1 | 3,4 | 3,6 | 3,8 | 4,3 | 3,9 | 4,2 | 3,4 |
| Norðurland vestra | 2,5 | 2,5 | 2,1 | 2,0 | 1,4 | 1,2 | 1,2 | 1,4 | 1,7 | 1,9 | 2,0 | 2,0 | 1,8 |
| Norðurland eystra | 4,7 | 4,4 | 4,1 | 4,1 | 4,3 | 4,2 | 4,0 | 3,1 | 3,4 | 3,6 | 3,8 | 4,3 | 4,0 |
| Austurland | 2,6 | 2,5 | 2,2 | 1,9 | 1,5 | 1,3 | 1,1 | 1,2 | 1,3 | 1,2 | 1,3 | 1,4 | 1,6 |
| Suðurland | 3,5 | 2,9 | 2,8 | 2,2 | 1,9 | 1,8 | 1,7 | 1,6 | 2,0 | 2,3 | 2,7 | 2,8 | 2,3 |
| Suðurnes | 5,1 | 4,7 | 4,3 | 3,4 | 2,7 | 2,6 | 2,5 | 2,1 | 2,5 | 3,0 | 3,3 | 3,6 | 3,3 |