
Staða og horfur á vinnumarkaði

á árunum 2015 til 2017



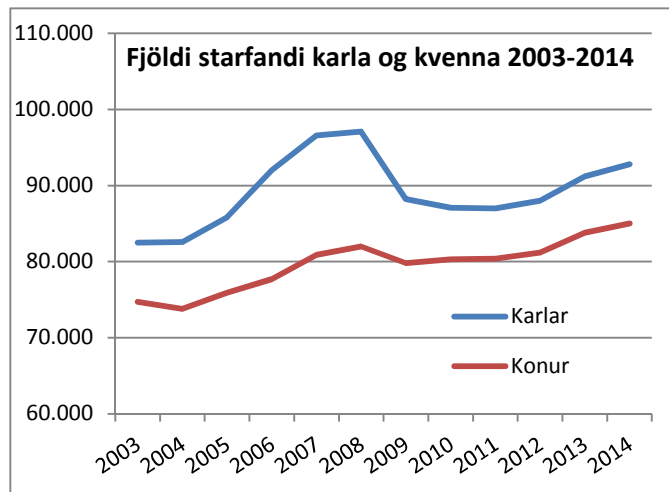
Vinnumálastofnun

Mars 2015

Almennt yfirlit um stöðu og horfur á vinnumarkaði

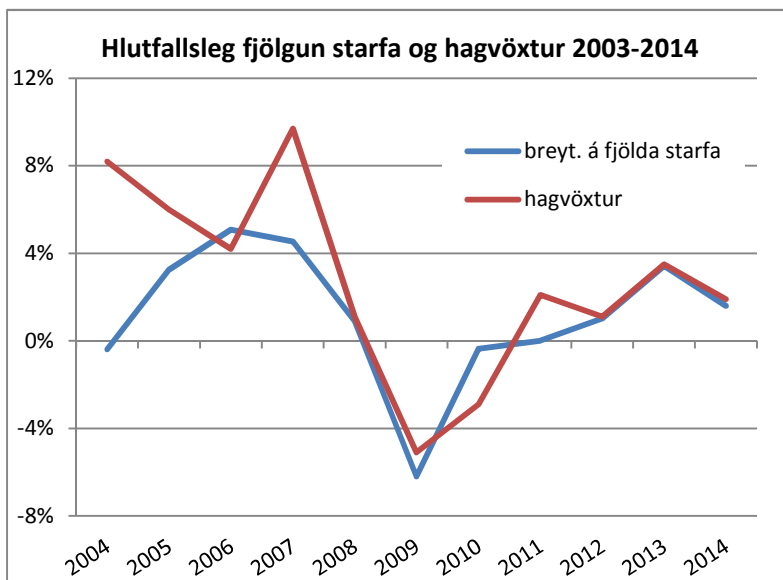
Undanfarin tvö ár hefur störfum aftur farið fjölgandi á Íslandi eftir litlar breytingar frá hruni¹. Miklar sveiflur hafa verið í fjölda starfa síðasta áratug einkum meðal karla. Þannig fjölgaði störfum um nálægt 8.000 bæði árin 2006 og 2007, en fækkaði svo skarpt í kjölfar hrunsins, litlar breytingar urðu á árunum 2010 og 2011, en fjölgun hefur orðið síðan, einkum árið 2013 þegar fjölgaði um nærri 6.000 störf, en einnig árin 2012 og 2014.

Fjölgun starfa frá 2011 virðist mikið til vera tengd ferðaþjónustu s.s. í veitinga- og gistiþjónustu, flutningastarfsemi, starfsemi ferðaskrifstofa og verslun að einhverju leyti. Nokkur fjölgun varð í byggingariðnaði 2013 en fjöldi starfandi í greininni stóð svo í stað á árinu 2014. Þá hefur störfum fjölgað nokkuð í fræðslustarfsemi síðustu ár.



Fyrir hrun fjölgaði körlum á vinnumarkaði mun hraðar en konum sem endurspeglaðist svo aftur í mun meiri fækkun karla á vinnumarkaði í kjölfar hrunsins. Fjölgun starfa er hins vegar svipuð nú síðustu ár meðal karla og kvenna enda störf í ferðaþjónustu skipuð körlum og konum í nokkuð jöfnum hlutföllum á heildina litið.

Á myndinni hér að neðan má sjá að allnokkur fylgni er eðlilega milli hagvaxtar og fjölgunar eða fækkunar starfa. Alla jafna er hlutfallsleg fjölgun starfa nokkrum minni en hagvöxtur þannig að fjölgun



starfa liggur nálægt 0,5% fyrir hvert prósentustig hagvaxtar. Síðustu þrjú árin hefur hlutfallsleg fjölgun starfa á hinn bóginn verið nánast sú sama og hagvöxtur, enda virðist vöxtur í ferðaþjónustu vera mannaflafrekari en vöxtur ýmissa annarra greina sem byggja meira á fjárfestingu í tækni og mannvirkjum.

Spár gera almennt ráð fyrir að hagvöxtur verði töluverður á Íslandi næstu árin. Seðlabankinn spáir í Peningamállum í febrúar s.l. yfir 4% hagvexti árið 2015 og milli 2,5 og 3%

hagvexti næstu ár þar á eftir. Gert er ráð fyrir að vöxturinn og fjölgun starfa muni smám saman ná til fleiri sviða og ekki verða eins bundinn ferðaþjónustu og verið hefur. Fjárfesting tók nokkurn kipp á árinu

¹ Tölur um vinnumarkað, mannfjölda, búferlaflutninga og hagstærðir almennt eru unnar upp úr gögnum Hagstofunnar. Tölur um skráð atvinnuleysi byggja á gögnum Vinnuálastofnunar. Tekið er fram í texta ef um aðrar heimildir er að ræða.

2014 og má gera ráð fyrir að sú þróun haldi áfram næstu ár. Þá hefur verið gert áttak í að auka aðgang frumkvöðla- og sprotafyrirtækja að fjármagni til þróunar og fjárfestinga í gegnum sérstaka sjóði sem m.a. lífeyrissjóðir eiga hlut í². Vinnumálastofnun gerir því ráð fyrir að störfum muni fjölga um nálægt 3.800 á árinu 2015, um 2.500 árið eftir og um 2.300 árið 2017 eða samtals ríflega 8.500 störf á næstu þremur árum, sjá töflu hér að neðan.

Svo virðist sem fólki á vinnumarkaði muni fjölga heldur minna en sem nemur fjölgun starfa næstu ár og er mismunurinn nálægt 1.000 manns á ári. Atvinnulausum mun því fækka samsvarandi um nálægt 1.000 manns ári, sem er svipuð fækkun og verið hefur síðustu 4 ár samkvæmt vinnumarkaðskönnun Hagstofunnar. Atvinnuleysi mun því áfram fara lækkandi og fara úr 5% á árinu 2014 í um 3,1% árið 2017 gangi hagvaxtarspár eftir. Í töflunni hér að neðan má sjá spá Vinnumálastofnunar um þróun helstu þátta á vinnumarkaði til ársins 2017.

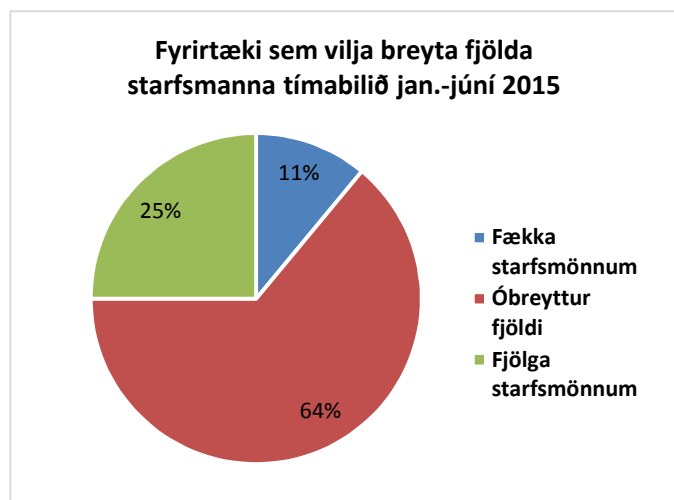
Spá Vinnumálastofnunar um þróun á vinnumarkaði næstu ár

	<i>Mann- fjöldi</i>	<i>Mannfj. 16-69 ára</i>	<i>Vinnuafli</i>	<i>Starfandi</i>	<i>Fjölgun starfa pr. ár</i>	<i>Atvinnu- lausir</i>	<i>Atvinnu- leysi</i>
2014	327.400	226.600	186.900	177.600	2.700	9.300	5,0%
2015	330.800	228.800	189.100	181.400	3.800	7.700	4,1%
2016	334.400	231.000	190.800	183.900	2.500	6.900	3,6%
2017	337.900	233.000	192.200	186.200	2.300	6.000	3,1%

Störf, menntun og búferlaflutningar

Ný störf næstu 3 árin verði að stórum hluta til í greinum sem tengjast ferðaþjónustu. Gert er ráð fyrir að umsvif í byggingariðnaði muni aukast næstu ár bæði vegna aukinnar þarfar almennt fyrir uppbyggingu íbúðar- og atvinnuhúsnæðis eftir nokkurra ára stöðnun í greininni og eins vegna áforma um uppbyggingu stóriðju og virkjana sem gert er ráð fyrir að fari vaxandi á næstu árum. Því tengist fjölgun starfa í ýmsum tengdum greinum iðnaðar og þjónustu s.s. starfsemi verkfræði- og arkitekastofa og öðrum afleiddum greinum. Þá má gera ráð fyrir fjölgun starfa í heilbrigðis- og félagsþjónustu vegna aukinnar þarfar samfara fjölgun aldraðra auk þess sem þörf er fyrir að styrkja heilbrigðisþjónustu eftir niðurskurð og aðhald í opinberum rekstri í kjölfar hruns.

Niðurstöður könnunar Capacent fyrir Samtök atvinnulífsins og Seðlabankann, sem gerð var í nóv.-des. s.l. meðal 400 stærstu fyrirtækja landsins, benda í svipaða átt³. Þar kemur fram að eftirspurn eftir vinnuafli muni aukast lítið eitt á fyrri helmingi ársins 2015. Þannig reikna forsvarsmenn um 24% fyrirtækja með að fjölga starfsmönnum en um 11% reikna með fækkun starfsmanna eins og sjá má á meðfylgj-

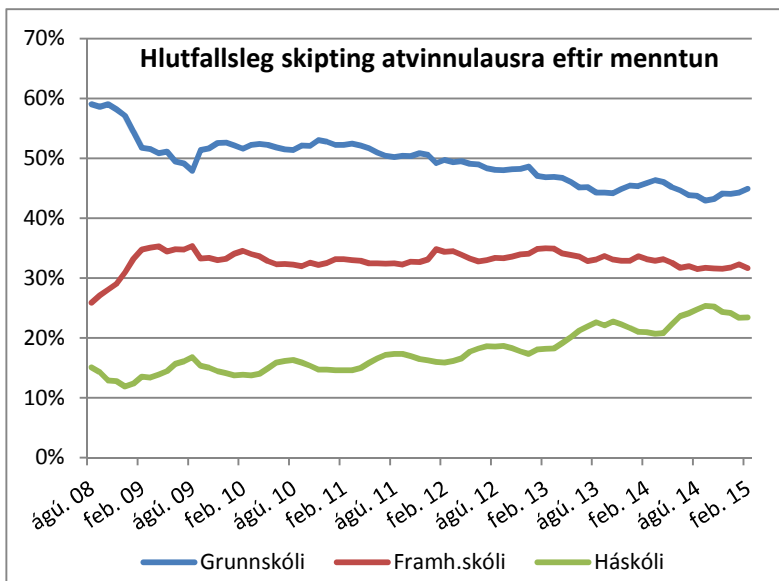


² sjá: <http://www.hringbraut.is/frettir/115-milljardar-a-leid-inn-i-kerfid>

³ sjá: <http://www.sa.is/frettatengt/frettir/verdbolguvaentingar-stjornenda-minnka/>

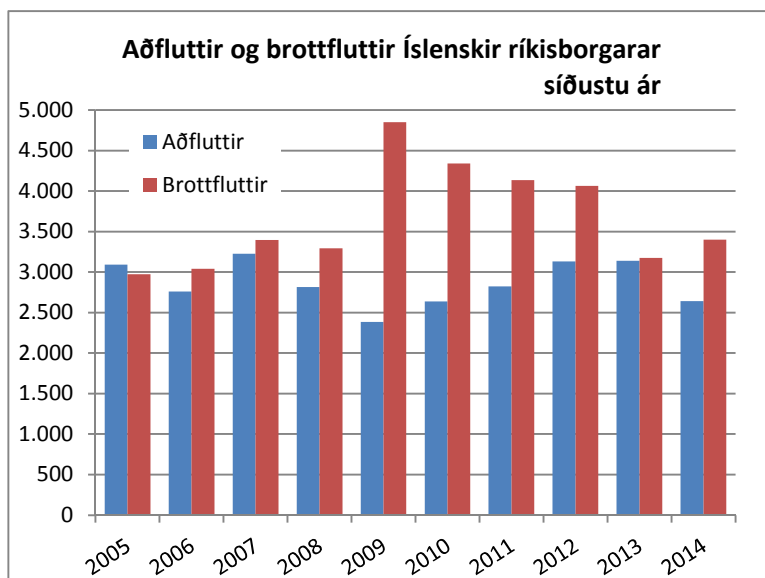
andi mynd. Þörf fyrir fjölgun er mest í byggingariðnaði og í iðnaði. Í samgöngum, flutningum og ferðaþjónustu svo og í ýmissri sérhæfðri þjónustu eru einnig fleiri sem vilja fjölga starfsmönnum en fækka. Í landbúnaði og sjávarútvegi er ekki talin þörf fyrir fjölgun og í fjármálastarfsemi má gera ráð fyrir fækkun.

Undanfarin ár hefur hlutfallslega mest orðið til af störfum fyrir ófaglærða eða fólk með margs konar menntun á framhaldsskólastigi enda mest um þjónustustörf af því tagi í ferðaþjónustu. Hlutfallslega minna hefur verið um ný störf fyrir háskólamenntaða. Á sama tíma er menntunarstig þeirra sem eru að koma nýir inn á vinnumarkað mun hærra en þeirra sem eru að fara af vinnumarkaði sökum aldurs. Þetta endurspeglast að einhverju marki í



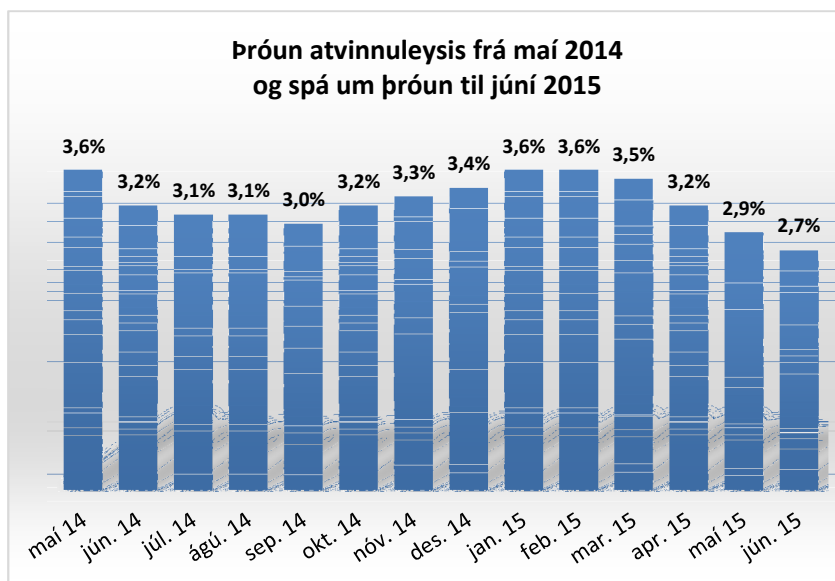
því að fjöldi háskólamenntaðra á atvinnuleysisrá hefur haldist svipaður í um tvö og hálf ár og hlutfall háskólamenntaðra á atvinnuleysisrá því farið jafnt og þétt vaxandi líkt og sjá má á meðfylgjandi mynd. Raunar er staðan mun verri hvað þetta varðar meðal kvenna, en um 27% kvenna á atvinnuleysisrá nú í febrúar s.l. eru með háskólamenntun en um 19% karla.

Tölur um búferlaflutninga benda einnig til að ákveðið misræmi sé í framboði og eftirspurn starfa á Íslandi hvað menntun varðar. Aðfluttum erlendum ríkisborgurum fer fjölgandi sem tengist vaxandi eftirspurn eftir fólki í margs konar störf fyrir ófaglærða s.s. í ferðaþjónustu, ræstingum og byggingariðnaði. Mismunurinn á aðfluttum og brottfluttum Íslendingum nálgast núll á árinu 2013 eftir að mun fleiri höfðu flutt á brott frá landinu heldur en til þess um nokkurra ára skeið eftir hrun. Á árinu 2014 jókst hins vegar munurinn aftur og fluttu þá um 760 íslenskir ríkisborgarar frá landinu umfram þá sem fluttu til landsins. Ljóst er að ýmsir hópar háskólamenntaðra auk tækni- og iðnmenntaðra eru áberandi í hópi brottfluttra bæði vegna takmarkaðra atvinnutækifæra og vegna betri kjara og starfsaðstæðna almennt í löndunum í kringum okkur.



Nánari greining á skráðu atvinnuleysi

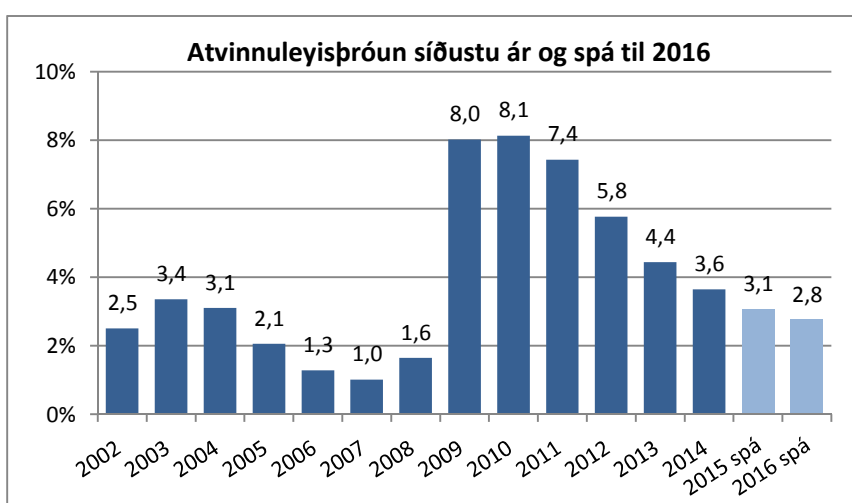
Á árinu 2014 fór skráð atvinnuleysi hæst í 4,5% í janúar en lægst í 3% í september. Atvinnuleysi fór svo vaxandi í takt við hefðbundna árstíðasveiflu og var 3,6% í janúar og febrúar 2015. Gera má ráð fyrir að atvinnuleysið fari minnkandi fram á sumar og verði nokkuð undir 3% yfir sumarmánuðina.



Fjöldi einstaklinga á atvinnuleysissskrá í lok janúar 2015 var

um 6.300, en hæst fór fjöldi atvinnulausra í lok mánaðar á árinu 2014 í um 7.800 í janúar 2014. Fjöldi þeirra sem eru atvinnulausir í lok mánaðar eru allir sem eru á atvinnuleysissskrá, líka þeir sem eru í hlutastörfum. Gert er ráð fyrir að skráð atvinnuleysi á árinu 2015 verði 3,1% að meðaltali og meðalfjöldi á atvinnuleysissskrá verði milli 5 og 6 þúsund. Þá er gert ráð fyrir að atvinnuleysið fari niður í um 2,8% árið 2016.

Nokkur munur er þannig á skráðu atvinnuleysi Vinnu-
málastofnunar og mældu atvinnuleysi skv. Hagstofnuni. Skýrist það af ólíkum aðferðum og ólíku eðli þeirra gagna sem byggt er á. Munar þar mestu um að í könnun Hagstofunnar mælist alla jafna allnokkurt atvinnuleysi meðal ungs fólks en ungt fólk á sjaldnast mikinn bótarétt og

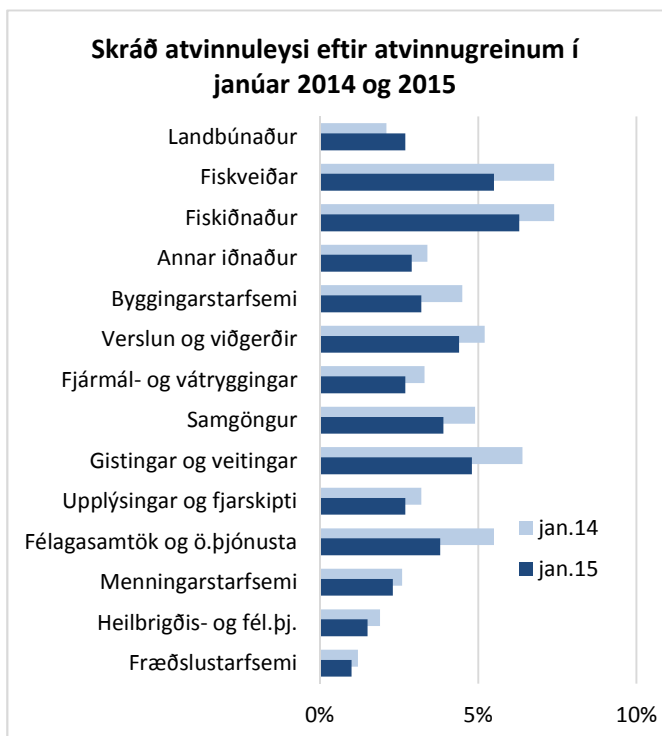


er oft atvinnulaust um það skamman tíma að það skráir sig ekki á atvinnuleysissskrá og kemur því ekki fram í tölum Vinnu-
málastofnunar. Sama er að segja um þá sem hafa klárað bótarétt, þeir eru almennt ekki í tölum Vinnu-
málastofnunar en mælast hjá Hagstofnuni. Á móti kemur að fólk sem er atvinnulaust að hluta á móti hlutastarfi telst með hjá Vinnu-
málastofnun en ekki hjá Hagstofnuni.

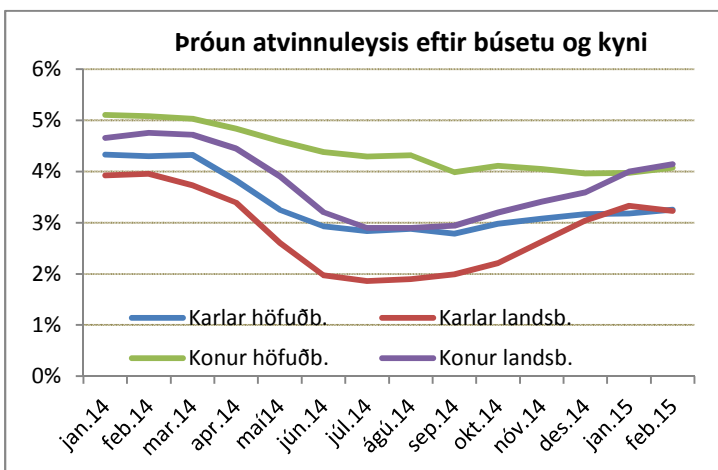
Atvinnuleysi eftir bakgrunnspáttum

Atvinnuleysi eftir atvinnugreinum er reiknað sem hlutfall heildarfjölda atvinnulausra í lok mánaðar af fjölda í aðalstarfi skv. vinnu-
markaðskönnun Hagstofunnar. Á þann hátt reiknast atvinnuleysið á bilinu 1% í fræðslustarfsemi og upp í 6,3% í fiskiðnaði. Í flestum greinum er atvinnuleysið á bilinu 3% til 5%.

Í fiskveiðum er áætlað atvinnuleysi 5,5% í janúar, 4,8% í gistingu- og veitingagreinum, 4,4% í verslun og viðgerðarþjónustu og 2,7% í fjármálastarfsemi og tryggingum. Á meðfylgjandi mynd má sjá skráð atvinnuleysi eftir atvinnugreinum í janúar 2015 í samanburði við janúar 2014. Þar sést að atvinnuleysið hefur farið minnkandi í nánast öllum atvinnugreinum, mest í gisti- og veitingaþjónustu, fiskveiðum og starfsemi félaga og skyldri þjónustu.



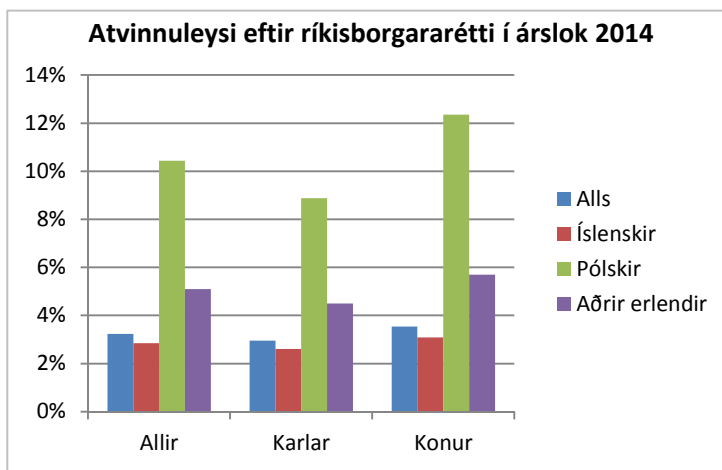
Atvinnuleysi jókst meira meðal karla en kvenna á haustmánuðum og er það einkum vegna mikillar aukningar atvinnuleysis meðal karla á landsbyggðinni. Þá hefur atvinnuleysi kvenna á landsbyggðinni einnig aukist mikið undanfarna mánuði. Þessi aukning á atvinnuleysi á landsbyggðinni er í takt við hefðbundna



árstíðasveiflu og sama er að segja um lítilsháttar aukningu atvinnuleysis karla á höfuðborgarsvæðinu. Á hinn bóginn er ekki lengur greinanleg mikil árstíðasveifla í atvinnuleysi kvenna á höfuðborgarsvæðinu. Er atvinnuleysi að jafnaði mest meðal þess hóps en hefur farið minnkandi hægt og sígandi síðustu misseri og er nú svipað og meðal kvenna á landsbyggðinni.

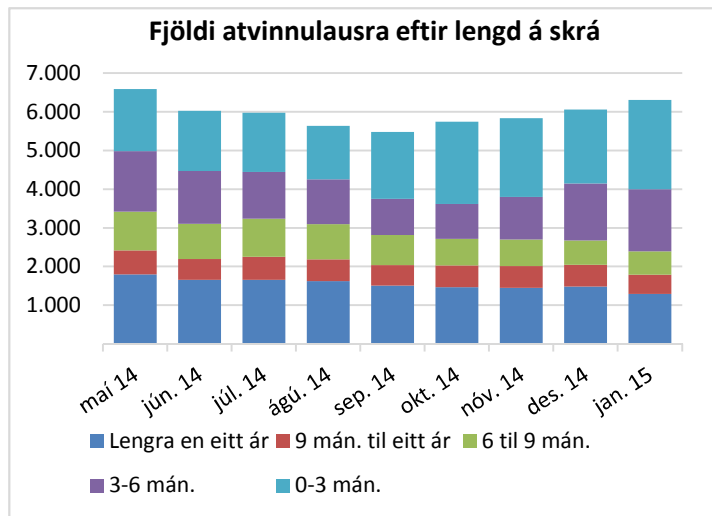
Fjlgun pólskra ríkisborgara á atvinnuleysissskrá er meiri en annarra ríkisborgara

nú síðustu mánuði. Vinnumálastofnun hefur reynt að áætla atvinnuleysi meðal erlendra ríkisborgara út frá tölum um fjölda erlendra ríkisborgara á landinu. Út frá þeim tölum má ætla að atvinnuleysi meðal erlendra ríkisborgara hafi verið talsvert meira en íslenskra ríkisborgara frá hrúni, einkum er atvinnuleysi meðal Pólverja á Íslandi hátt og sveiflast meira milli árstíða. Samkvæmt þessum útreikningum er atvinnuleysi meðal pólskra ríkisborgara nú ríflega 10% en nær 5% að jafnaði meðal annarra erlendra ríkisborgara. Þá



er atvinnuleysi almennt meira meðal kvenna en karla hvort heldur er íslenskra eða erlendra ríkisborgara.

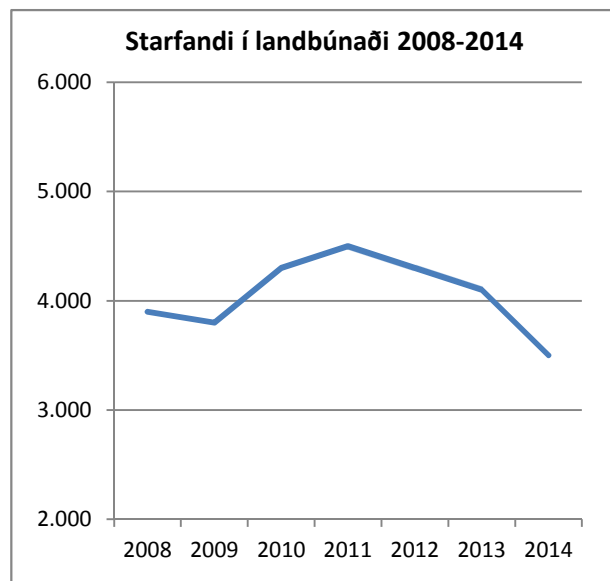
Af þeim 6.306 manns sem voru á atvinnuleysisskrá í lok janúar 2015 höfðu 2.392 manns verið atvinnulausir í 6 mánuði eða lengur. Þar sem atvinnuleysisbótatímabilið stýttist um áramótin 2014/2015 úr þremur árum í tvö og hálf ár fækkaði nokkuð í hópi langtímaatvinnulausra milli desember og janúar s.l. Hluti þess hóps er þó í hlutastörfum og því ekki að fullu atvinnulaus. Fjöldi þeirra sem verið hefur atvinnulaus í ár eða lengur var 1.294 í lok janúar.



Horfur innan einstakra atvinnugreina

Landbúnaður

Í landbúnaði voru starfandi um 3.500 manns á árinu 2014 skv. vinnumarkaðskönnun Hagstofunnar og hefur farið heldur fækkandi í greininni síðustu ár. Á heildina litið er ekki gert ráð fyrir miklum breytingum á fjölda starfandi í landbúnaði næstu 2-3 árin. Vaxandi ferðamannastraumur hefur aukið eftirspurn eftir ýmsum landbúnaðarvörum. Að hluta til er því mætt með auknum innflutningi og að hluta til með aukinni framleiðslu án þess að starfsfólki sé fjölgað. Til lengri tíma er þó ekki ólíklegt að fjölgað gæti í greininni sökum aukinnar eftirspurnar, en óvissa er mikil m.a. vegna endurskoðun búvörusamninga og ákvarðana um innflutning búvara.



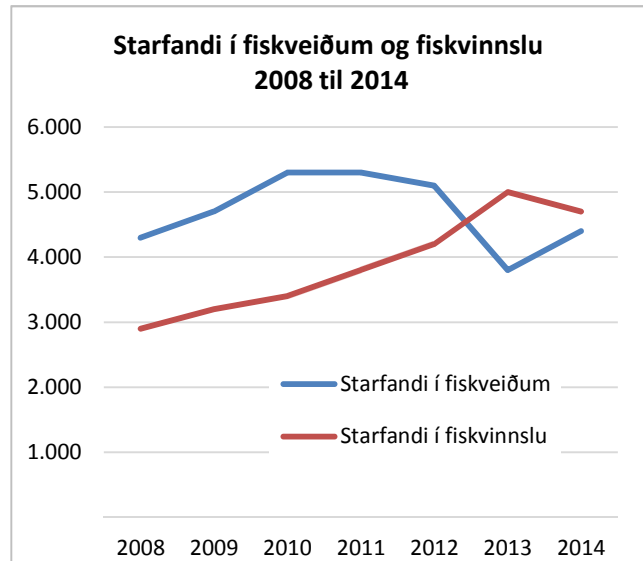
Sjávarútvegur

Fjöldi starfandi í fiskveiðum hefur farið minnkandi til lengri tíma litið m.a. vegna tækniþróunar. Árið 2008 voru um 4.200 manns starfandi í greininni. Í kjölfar hrunsins varð nokkur fjölgun í greininni vegna hagstæðari skilyrða fyrir útflutningsgreinar og voru yfir 5.000 manns starfandi á árunum 2010-2012. Þeim hefur svo fækkað aftur nú síðustu ár og var fjöldinn um 4.400 manns á árinu 2014.

Fjöldi starfandi við fiskvinnslu hefur farið vaxandi frá árinu 2008, þannig var fjöldi starfandi við fiskvinnslu 3.000 árið 2008 fjölgaði lítið eitt til 2010 í 3.300 en eftir 2010 hefur orðið talsverð aukning og

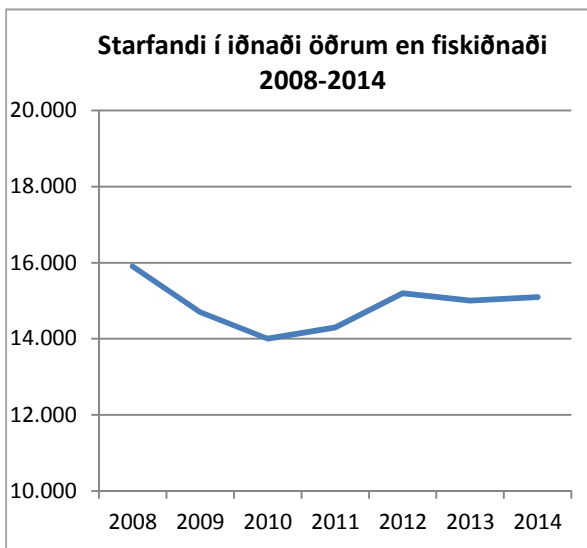
var fjöldi starfandi kominn í 5.000 árið 2013. Meðal skýringa er m.a. að lægra gengi krónunnar hefur bætt stöðu útflutningsgreina, en einnig hefur fiskvinnsla færst í auknum mæli úr sjóvinnslu í vinnslu í landi.

Samkvæmt áðurnefndri könnun Capacent má vænta nokkurs jafnvægis varðandi starfsmannafjölda í sjávarútvegi á árinu 2015. Þannig reiknuðu forsvarsmenn 84% fyrirtækja í greininni með að halda óbreyttum starfsmannafjölda, 9% reiknuðu með að fjölga nokkuð starfsmönnum en 7% að fækka. Því má gera ráð fyrir svipaðri vinnuafspörf fram eftir árinu 2015 og á heildina litið er ekki gert ráð fyrir miklum breytingum í starfsmannafjölda í sjávarútvegi næstu misseri.



Iðnaður

Fjölbreyttu starfsemi er að finna innan þeirra greina sem teljast til iðnaðar og aðstæður um margt ólíkar milli greina. Um 15.000 manns eru starfandi í greininni og hefur fjöldinn breyst lítið síðustu ár. Nokkur



samdráttur varð eftir hrun og smá vöxtur aftur 2011 og 2012, en litlar breytingar orðið síðan.

Búast má við einhverjum vexti í greininni á næstu árum enda nefna um 35% forsvarsmanna fyrirtækja í iðnaði og framleiðslu að þeir muni fjölga starfsfólki á næstu mánuðum en aðeins 14% reikna með að fækka starfsfólki. Svipaðar niðurstöður má lesa út úr könnun sem Samtök iðnaðarins gerðu í febrúar s.l. Sú könnun nær að vísu til mun fjölbreyttari hóps fyrirtækja en þeirra sem flokkuð eru sem iðnfyrirtæki skv. alþjóðlegu flokkunarkerfi ISAT⁴. Á heildina litið kemur fram að um 32% fyrirtækja hyggjast fjölga starfsfólki á næstu 12 mánuðum en um 6% fækka

starfsfólki. Jafnframt kemur fram að 36% fyrirtækja sem könnunin nær til meta það svo að skortur sé á starfsfólki núna.

Skortur hefur verið á starfsfólki í **málmiðnaði** um langt skeið og má gera ráð fyrir að svo verði áfram. Þannig nefna forsvarsmenn um 67% fyrirtækja í greininni að skortur sé á starfsfólki í þeirra fyrirtæki og

⁴ M.a. eru þarna fyrirtæki í byggingariðnaði, verkfræðiráðgjöf, arkitektar, hugverkaiðnaður, upplýsingatækni, hárgreiðslustofur og ljósmyndastofur.

um 30% fyrirtækja hyggjast fjölga starfsfólki á næstu 12 mánuðum skv. könnun SI⁵. Líklegt er að þeirri eftirspurn verði að talsverðu leyti mætt með innflutningi á erlendu starfsfólki.

Ekki er að vænta mikilla breytinga í **matvælaíðnaði** næstu 12 mánuðina samkvæmt könnun SI, vænta má einhverrar fjölgunar í um 12% fyrirtækja í greininni en í álíka mörgum fyrirtækjum má vænta einhverrar fækkunar starfsfólks. Fjölgun þjóðarinnar og fjölgun ferðamanna ætti þó til lengri tíma lítið að auka þörf fyrir matvælaframleiðslu að einhverju marki og má reikna með að fyrirtæki hafi enn sem komið er möguleika á að auka framleiðslu án verulegrar fjölgunar starfsfólks. Um 23% fyrirtækja í matvælaíðnaði meta það svo að skortur sé nú á starfsfólki í greininni, sem er með því lægsta sem gerist meðal þeirra fyrirtækja sem könnun SI náði til.

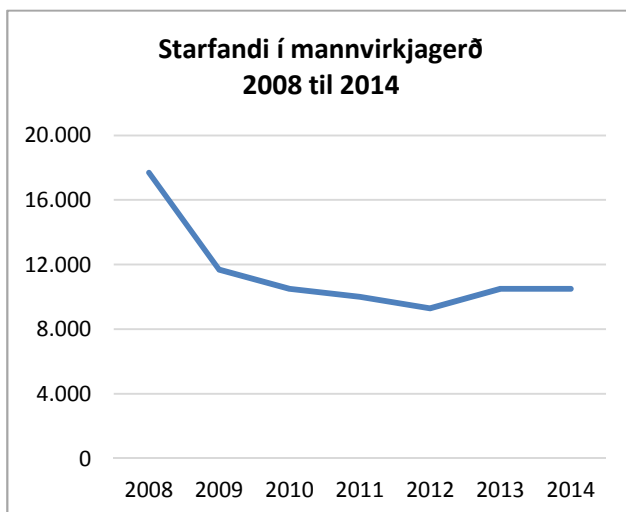
Í **öðrum framleiðsluíðnaði** en matvælaíðnaði er að vænta meiri vaxtar á komandi misserum. Þar eru m.a. greinar sem tengjast byggingariðnaði og er gert er ráð fyrir vexti þar á næstu misserum. Skv. könnun SI hyggjast yfir 20% fyrirtækja í greininni fjölga starfsfólki en innan við 10% fækka. Þar er talinn skortur á starfsfólki af ríflega 30% fyrirtækja.

Byggingariðnaður

Eftir mikið og langt samdráttarskeið er nú að vænta nokkurs vaxtar í byggingariðnaði og mannvirkjagerð á næstu misserum. Þannig gera um 26% fyrirtækja í greininni ráð fyrir að fjölga starfsfólki á næstu 6 mánuðum samkvæmt könnun Capacent og er hlutfallið enn hærra í könnun SI, en þar segja á bilinu 33-62% fyrirtækja að starfsfólki muni fjölga á næstu 12 mánuðum og fáir hyggjast fækka starfsfólki. Um 10.500 voru starfandi í byggingariðnaði á árinu 2014 skv. vinnumarkaðskönnun Hagstofunnar og hefur fjöldinn í raun lítið breyst síðustu 6 ár.

Enn eru litlar eða takmarkaðar fjárfestingar í vegagerð eða gatnaframkvæmdum sveitarfélaga og eiga mörg fyrirtæki sem hafa reitt sig á framkvæmdir í jarðvinnu enn langt í land að endurheimta fyrri styrk og afkastagetu. Líkur eru þó á að aukið verði við fjármagn til viðhaldsframkvæmda á þessu sviði á komandi misserum, enda þörfin vaxandi eftir aðhald síðustu ára.

Bygging íbúðarhúsnæðis hefur tekið nokkurn kipp eftir að hafa verið nánast engin fyrstu árin eftir hrún. Samtök iðnaðarins stóðu fyrir talningu íbúða í byggingu á höfuðborgarsvæðinu í mars og nóvember á síðasta ári, en samkvæmt þeirri úttekt fjölgaði nýjum íbúðum í byggingu aðeins um ríflega 400 á tímabilinu. Er það mat SI að fjölgun nýrra íbúða sé of lítil miðað við þá eftirspurn sem er eftir nýjum íbúðum vegna lýðfræðilegra breytinga. Þá er uppsöfnuð þörf á markaði vegna þess hve lítið hefur verið byggt undanfarin ár. Miðað er við að þörf fyrir nýjar íbúðir sé í kringum 1.800 á ári á landinu öllu. Þá hefur áhersla undanfarið verið á byggingu stærri eigna



⁵ Stóriðja er meðtalin í könnun SI.

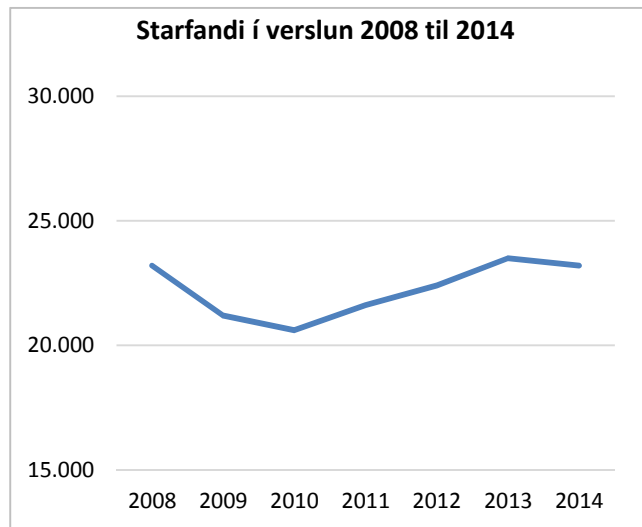
og er þörf fyrir smærri eignir orðin aðkallandi og þá sérstaklega íbúðir fyrir fyrstu kaupendur. Því er afar líklegt að nýframkvæmdum við íbúðarbyggingar muni færast mjög í aukana á næstu misserum.

Á síðasta ári voru nýframkvæmdir við hótélbyggingar mjög áberandi og flest bendir til að svo verði áfram á komandi misserum. Þá er gert ráð fyrir að eftirspurn eftir nýbyggingum í atvinnuhúsnæði fari almennt vaxandi. Í farvatninu eru einnig nokkur stærri verkefni við virkjanir, kísilver og aðra stóriðju sem mun auka eftirspurn eftir starfsfólki umtalsvert á skömmum tíma ef til þeirra kemur. Framboð starfsfólks til byggingarstarfa er á hinn bóginn orðið lítið og fremur hátt hlutfall forsvarsmanna fyrirtækja í byggingariðnaði telur nú þegar vera talsverðan skort á starfsfólki í greininni. Þannig nefndu um 26% þeirra sem þátt tóku í könnun Capacent að svo væri og um 30-40% þeirra sem þátt tóku í könnun SI, einkum meðal þeirra sem starfa í almennri byggingarstarfsemi. Því má gera ráð fyrir að útlendingar muni í auknum mæli koma til starfa í byggingariðnaði á komandi misserum.

Verslun

Verslun á Íslandi hefur, með nokkrum undantekningum, almennt náð fyrri styrk á ný eftir mikinn samdrátt sem varð í mörgum tegundum verslunar í kjölfar efnahagshrunsins árið 2008. Verslun með nauðsynjavöru á borð við matvöru hélt nokkuð í horfinu en verslun með varanlegar neysluvörur á borð við rafmagnstæki og húsgögn dróst á hinn bóginn mikið saman en hefur aftur náð svipaðri stöðu.

Fataverslun er sú grein verslunar sem enn á í erfiðleikum og hefur ekki náð sömu umsvifum og hún var með á árunum fyrir hrun. Sífellt stærri hluti fatainnkaupa Íslendinga fer fram í útlöndum eða allt að helmingur í sumum vörflokkum s.s. barnafatnaði. Fjölgun erlendra ferðamanna hefur á móti haft jákvæð áhrif á verslun í landinu. Er hún farin að skipta töluverðu máli yfir vetrarmánuðina samhliða því að stöðugt fleiri ferðamenn leggja leið sína til landsins á þeim árstíma. Þannig varð fjórðungs aukning í kortaveltu erlendra ferðamanna í desember 2014 í samburði við sama mánuð árið áður⁶. Allt bendir til að áfram verði mikil stígandi í komu ferðamanna til landsins og þar með aukinni verslun.



Á heildina lítið er því búist við áframhaldandi fjölgun fólks sem starfar við verslun en starfandi fólki í verslunargeiranum hefur fjölgað um nálægt 3.000 frá því 2010. Ekki mældist að vísu fjölgun starfandi í greininni í milli árána 2013 og 2014, en alls voru rúmlega 23.000 manns starfandi í greinni þau ár.

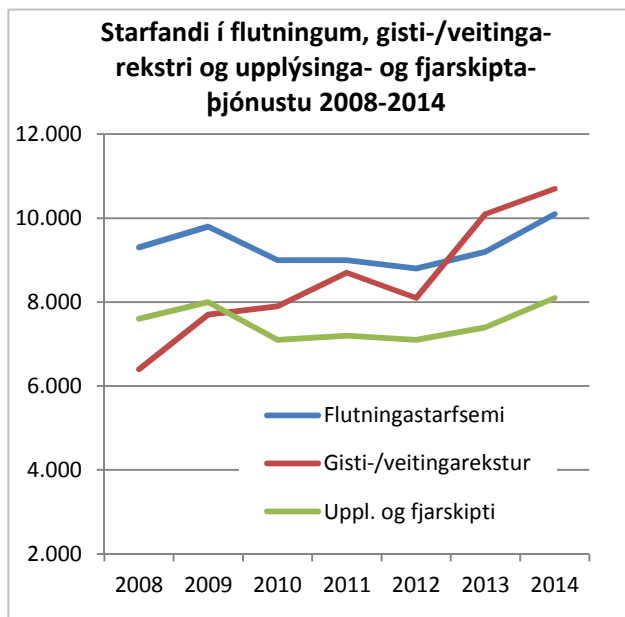
Samkvæmt könnun Capacent hyggjast um 24% fyrirtækja í verslun fjölga starfsfólki fram undir mitt ár 2015 en aðeins 5% hyggja á fækkun. Um 12% telja að skortur sé á starfsfólki í greininni.

⁶ Sjá greiningu á kortaveltu og ýmsum þáttum verslunar á vef Rannsórnarseturs verslunarinnar, www.rsv.is

Veitingarekstur og gisting, samgöngur og flutningar, upplýsingar og fjarskipti

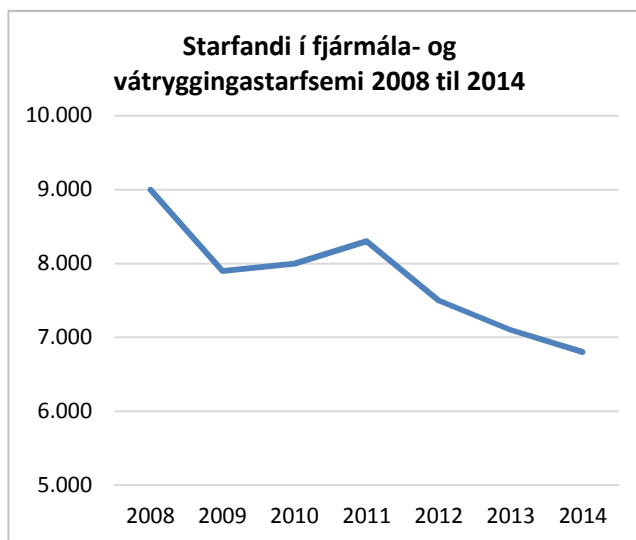
Frá 2010 hefur störfum á vinnumarkaði á Íslandi fjölgað um nálægt 10.000 samanlagt og hefur nálægt helmingur þeirra starfa orðið til í ferðaþjónustu eða tengdum greinum. Erlendum ferðamönnum til landsins hefur fjölgað mjög á síðustu árum og er almennt gert ráð fyrir áframhaldandi fjölgun verðamanna á komandi misserum. Mikill árangur hefur náðst í að fjölga ferðamönnum yfir vetrartímamann, sem skilar sér í fjölgun þeirra sem vinna við greinina víða um land, þó sú aukning sé enn sem komið er mest á höfuðborgarsvæðinu.

Starfsfólki í þeim greinum sem hér um ræðir hefur farið heldur fjölgandi síðustu tvö árin, einkum þó í rekstri veitinga- og gistihúsa. Þar eru nú starfandi ríflega 10.000 manns líkt og í flutningastarfsemi, og um 8.000 manns eru starfandi í upplýsinga- og fjarskiptaþjónustu. Almennt má gera ráð fyrir að starfsfólki í þessum greinum muni áfram fjölga næstu misseri, enda horfur á áframhaldandi vexti í ferðaþjónustu. Þá má gera ráð fyrir auknum vöruflutningum með bættum hag landsmanna og sama má segja um þjónustustarfsemi á sviði upplýsingatækni og fjarskipta. Niðurstöður könnunar Capacent benda til þess sama og segjast 27% svarenda í þessum greinum að starfsfólki verði fjölgað fram til vors 2015 en mun lægra hlutfall, eða 12%, að starfsfólki verði fækkað. Innan við 10% meta það þó svo að skortur sé á starfsfólki.



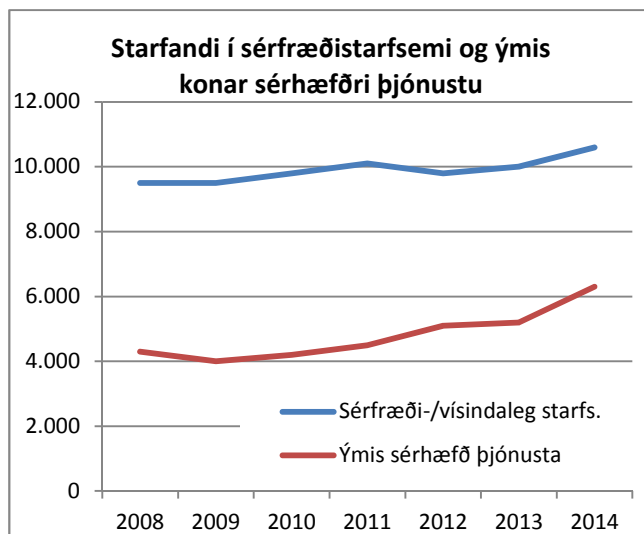
Fjármála- og váttryggingastarfsemi

Frá árinu 2008 hefur starfsfólki í fjármála- og váttryggingastarfsemi fækkað um rúmlega 2.000 og starfa nú innan við 7.000 manns í greininni samanborið við um 9.000 manns þegar mest var árið 2008. Meira en helmingurinn, eða um 4.000 manns, eru starfandi í bankakerfinu þar sem áfram er gert ráð fyrir hagræðingu og fækkun starfsfólks enda vaxtarmöguleikar í greininni ekki miklir innan gjaldeyrishafta og óvissa um framtíðarskipan fjármálaþjónustu. Samkvæmt könnun Capacent hyggjast 28% fyrirtækja í greininni fækka starfsfólki á næstu mánuðum en 16% gera ráð fyrir fjölgun starfsfólks. Er þetta eina greinin þar sem fleiri stefna að fækkun starfsfólks en fjölgun á fyrri hluta árs 2015.



Sérfræðistarfsemi og ýmis sérhæfð þjónusta

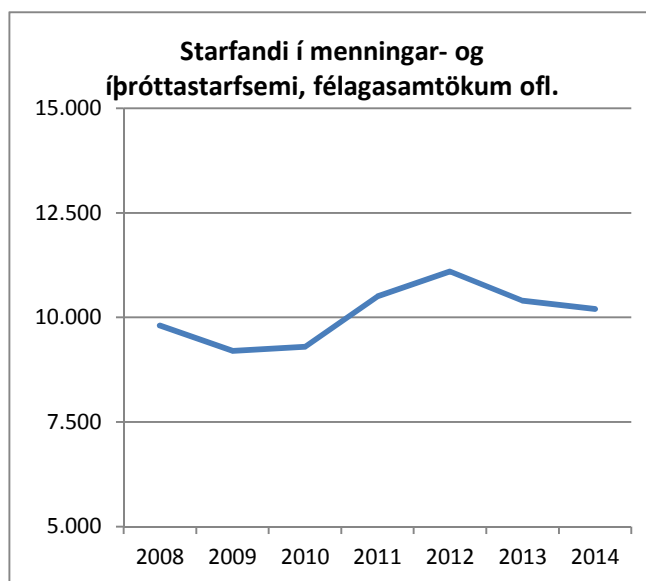
Nokkur fjölgun hefur orðið í annars konar þjónustustarfsemi, bæði sérfræðiþjónustu/vísindalegri starfsemi sem og í leigustarfsemi og ýmiskonar sérhæfðri þjónustu. Samtals störfuðu tæplega 14.000 manns í þessum greinum árið 2008 en árið 2014 var fjöldinn kominn í um 17.000 manns. Innan sérfræðiþjónustu og vísindalegrar starfsemi er að finna margs konar þjónustu s.s. lögfræðiþjónustu, bókhaldsþjónustu, margs konar ráðgjafastarfsemi, verkfræði- og arkitektastofur, rannsóknarstarfsemi og þróun af ýmsu tagi, auglýsingastarfsemi, þýðingar o.fl. Í hinum flokknum er ýmis konar leigustarfsemi, s.s. bílaleigur, leiga á vélum og tækjum, oft til byggingarstarfsemi auk ferðaskrifstofa, vinnumiðlunar, öryggisþjónustu, hreingerningarþjónustu, útringiþjónustu ofl.



Gert er ráð fyrir áframhaldandi fjölgun starfsfólks í þessum greinum á komandi misserum tengt auknum umsvifum almennt í samfélaginu og í ferðaþjónustu, byggingarstarfsemi og fleiri greinum sem hafa áhrif á umsvif í þessum sérfræði- og þjónugreinum. Í könnun Capacent kemur fram að nálægt 30% fyrirtækja í ýmis konar sérhæfðri þjónustu hyggjast fjölga starfsfólki á næstu mánuðum en innan við 10% hyggjast fækka starfsfólki.

Menningarstarfsemi, íþróttir, tómstundir, félagasamtök ofl.

Fjöldi þeirra sem starfa við menningarmál, íþróttastarfsemi og tómstundastarfsemi og starfsemi ýmissa félaga og félagasamtaka hefur verið í kringum 10.000 manns síðustu ár og voru 10.200 starfandi í þessum greinum árið 2014. Ekki er gert ráð fyrir miklum breytingum í þessum geira á komandi misserum. Yfirleitt er um að ræða starfsemi sem byggir á frjálsum framlögum einstaklinga og fyrirtækja og aðkomu ríkis og sveitarfélaga að einhverju marki. Gert er ráð fyrir að flestir þeir sem að þessari fjármögnun koma muni gæta ákveðins aðhalds í útgjöldum til þessara mála líkt og undanfarin ár.

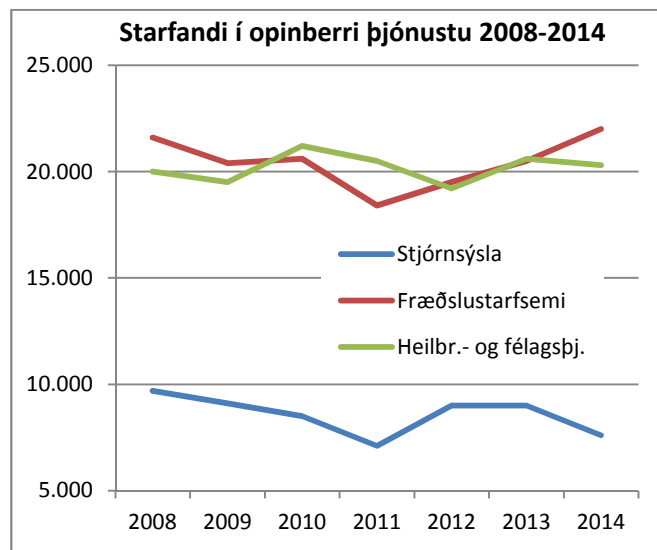


Opinber þjónusta

Samkvæmt vinnumarkaðskönnun Hagstofunnar virðist fjöldi þeirra sem starfa í opinberri stjórnsýslu ríkis og sveitarfélaga á heildina litið hafa staðið í stað síðustu ár. Ekki er gert ráð fyrir umtalsverðum breytingum þar á næstu ár vegna áframhaldandi aðhalds í rekstri hins opinbera.

Nokkrar sveiflur eru milli ára bæði í fjölda starfsfólks í fræðslustarfsemi og í heilbrigðis- og félagsþjónustu. Þannig fækkaði starfandi í fræðslustarfsemi til 2011 en hefur fjölgað jafnt og þétt síðan og voru um 22.000 manns starfandi í greininni 2014. Ekki er gert ráð fyrir áframhaldandi fjölgun í greininni m.a. vegna takmarkana á aðgengi nemenda eldri en 25 ára að framhaldsskólum sem líklegt er að fækki nemendum og minnki námsframboð í framhaldsskólum, breyttra samninga grunnskóla-kennara sem líklegt er að leitt geti til fækkunar kennara og almenns aðhalds í opinberum rekstri.

Ríflega tuttugu þúsund manns voru starfandi í heilbrigðis- og félagsþjónustu árið 2014 og má segja að á heildina litið hafi ekki orðið miklar breytingar á fjölda starfandi í greininni frá 2008. Líkt og í annarri opinberri þjónustu er gert ráð fyrir áframhaldandi aðhaldi í útgjöldum til málaflokksins næstu ár. Þörf fyrir fjölgun starfsfólks fer þó vaxandi vegna fjölgunar aldraðra og vegna aukinnar þarfar almennt í heilbrigðiskerfinu fyrir aukna þjónustu eftir aðhaldsaðgerðir síðustu ára. Því er gert ráð fyrir lítills háttar fjölgun í greininni og aukinni þörf verði mætt a.m.k. að hluta til.



Endurnýjun í mörgum greinum heilbrigðisþjónustu getur orðið vandamál á næstu árum. Sem dæmi má nefna að á næstu 3 árum má gera ráð fyrir að um 900 hjúkrunarfræðingar hætti störfum sökum aldurs á meðan aðeins er gert ráð fyrir að milli 400-500 nýir hjúkrunarfræðingar útskrifist á sama tíma. Þá er nokkuð um að hjúkrunarfræðingar séu að mennta sig til annarra starfa eða að flytja til útlanda samkvæmt könnun sem Félag hjúkrunafræðinga gerði í október á síðasta ári. Samkvæmt könnuninni íhuga um 30% hjúkrunarfræðinga að flytja af landi brott á næstu 2 árum og er hlutfallið hærra meðal þeirra yngri.