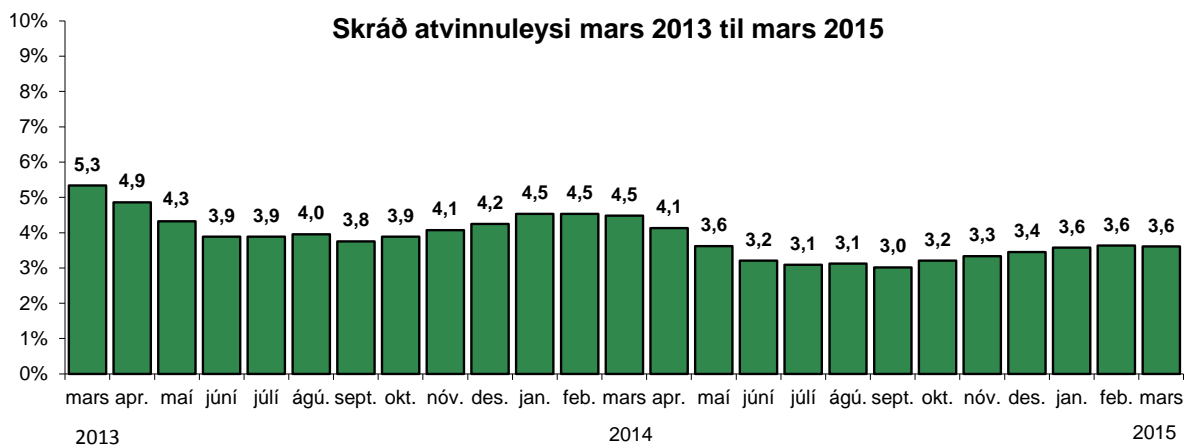


Almennt yfirlit

Skráð atvinnuleysi í mars 2015 var 3,6%, en að meðaltali var 5.831 atvinnulaus í mars og fækkaði atvinnulausum um 11 að meðaltali frá febrúar.



Í mars fækkaði atvinnulausum körlum um 11 frá febrúar en að meðaltali voru 2.829 karlar á atvinnuleysissskrá og var atvinnuleysið 3,2% meðal karla. Fjöldi atvinnulausra kvenna breyttist ekki frá febrúar og voru 3.002 konur á atvinnuleysissskrá og var atvinnuleysið 4,1% meðal kvenna. Atvinnulausum fjölgaði að meðaltali um 58 á höfuðborgarsvæðinu og var atvinnuleysi þar 3,7% í mars. Á landsbyggðinni fækkaði atvinnulausum um 69 frá febrúar. Mest var atvinnuleysið á Suðurnesjum, 5,6%. Minnst var atvinnuleysið á Norðurlandi vestra 2,3%, og 2,5% á Vesturlandi.

Fjöldi í vinnumarkaðsúrræðum

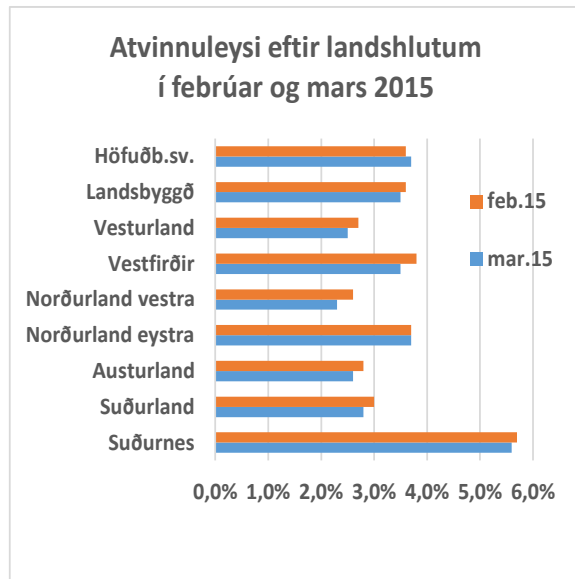
Í mars voru samtals 275 einstaklingar skráðir í vinnumarkaðsúrræði, 141 karl og 134 konur. Þessi úrræði eru greidd af Atvinnuleysistryggingasjóði, en viðkomandi einstaklingar eru í vinnu og teljast því ekki með í atvinnuleysistöllum. Þeir skiptust þannig að 224 voru í starfsþjálfun eða á reynsluráðningu og 22 voru í frumkvöðlastarfi innan fyrirtækja og stofnana. Þá voru 29 einstaklingar í starfsþjálfun í Fjölsmiðjunum, þ.e. 22 á Akureyri, 3 í Kópavogi og 4 á Suðurnesjum.

Fjöldi atvinnulausra í lok mánaðar

Alls var 6.251 einstaklingur atvinnulaus í lok mars. Þeir sem voru atvinnulausir að fullu voru hins vegar 5.680. Fjöldi þeirra sem verið hafa atvinnulausir lengur en 6 mánuði samfelld var 2.663 í mars, og fjölgaði um 152 frá febrúar og voru um 43% þeirra sem voru á atvinnuleysissskrá í mars. Fjöldi þeirra sem verið höfðu atvinnulausir í meira en eitt ár samfelld var 1.317 í marslok, en 1.291 í febrúarlok og fjölgaði því um 26 milli mánaða og voru um 21% þeirra sem voru á atvinnuleysissskrá í mars.

Alls voru 1.075 á aldrinum 18-24 ára atvinnulausir í lok mars eða um 17% allra atvinnulausra, en 1.089 í lok febrúar og fækkaði því um 14 milli mánaða. Í lok mars 2014 var fjöldi atvinnulausra á sama

aldursbili 1.332 og hefur því fækkað um 257 milli ára í þessum aldurshópi. Atvinnuleysi 18-24 ára reiknast um 4,3% miðað við mannafla 18-24 ára.



Útlendingar á atvinnuleysiskrá

Alls voru 1.226 erlendingar ríkisborgarar án atvinnu í lok mars eða um 20% atvinnulausra, þar af 719 pólskir ríkisborgarar eða um 59% erlendra ríkisborgara sem voru á skrá í lok mánaðarins. Flestir voru síðast starfandi í gistingu og veitingagreinum 194 og 148 í ýmsri sérhæfðri þjónustu.

Laus störf

Alls voru 358 laus störf í almennri vinnumiðlun hjá Vinnumálastofnun í lok mars, flest eða 147 fyrir ósérhæfð störf og 135 þjónustu- sölu og umönnunarstörf.

Auk lausra starfa hjá Vinnumálastofnun voru 102 störf laus á Starfatorgi í lok mars, sem ekki eru sérstaklega miðluð af Vinnumálastofnun, flest sérfræðistörf eða 57.

Hlutastörf

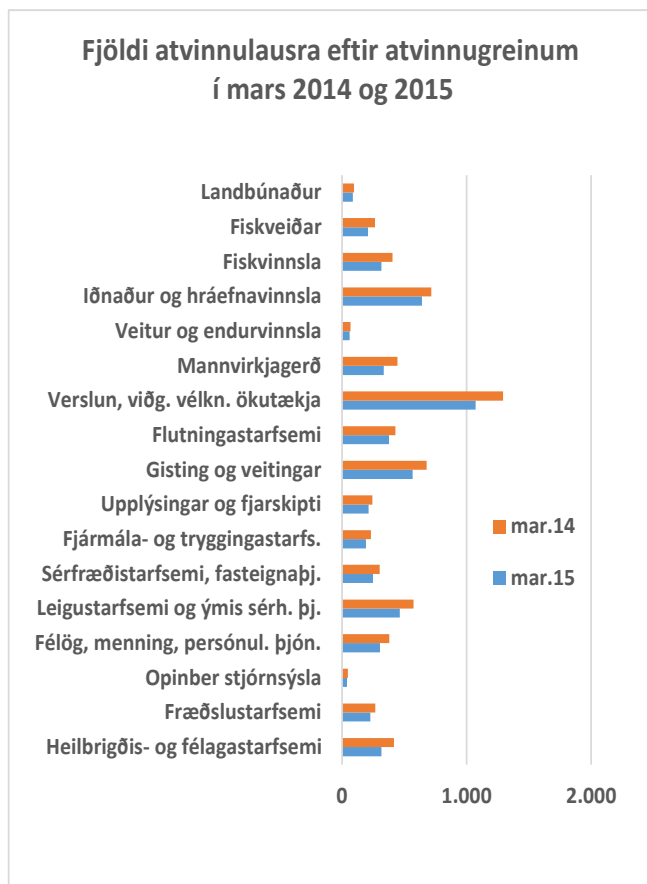
Samtals var 541 af þeim sem voru skráðir atvinnulausir í lok mars í hlutastörfum, þ.e. þeir sem eru í reglubundnum hlutastörfum eða með tilfallandi eða tímabundið starf á síðasta skráningardeg í mars. Þetta eru um 8,7% af þeim sem voru skráðir atvinnulausir í lok mars.

Fjöldi atvinnulausra í atvinnugreinum

Flestir voru atvinnulausir í mars í verslun eða 1.070, í iðnaði og hráefnavinnslu, 650 og í gistingu- og veitingagreinum 579. Hlutfallslega fækkaði atvinnulausum mest milli ára (mars 2014/2015) í mannvirkjagerð, 25%, í ýmsri sérhæfðri þjónustu, 24% og í fiskvinnslu, 23%.

Hópuppsagnir og gjaldþrot

Þrjár tilkynningar um hópuppsagnir bárust Vinnumálastofnun í mars þar sem 90 manns var sagt upp störfum, þar af 61 í ýmsri þjónustu þar sem allir geta fengið endurráðningu hjá nýjum rekstraraðilum, 15 manns í opinberri þjónustu og 14 manns í landbúnaði, skógrækt og fiskveiðum. Alls fékk 31 launamaður greitt úr Ábyrgðarsjóði launa í mars, þar af 9 í verslun



og flutningastarfsemi, 8 í iðnaði, 7 í mannvirkjagerð, 6 í landbúnaði og fiskveiðum og 1 í þjónustustarfsemi ýmsri.

Námskeið og almenn úrræði fyrir atvinnuleitendur

Alls fóru 1.638 í grunnúrræði, á námskeið, í nám eða í atvinnutengd úrræði í mars, 869 konur og 769 karlar. Af þeim voru 770 í grunnúrræðum, sem yfirleitt eru styttri úrræði sem standa öllum atvinnuleitendum til boða, s.s. starfsleitarnámskeið, aðstoð við ferilskrárgerð og markmiðasetningu, áhugasviðsgreining og ýmsir virkniklúbbar. Alls voru 548 einstaklingar skráðir í mars í ýmiss konar námskeið, s.s. tungumálanámskeið, vinnuvélanámskeið, tölvunámskeið, o.fl. Þá voru 239 einstaklingar skráðir í lengra nám og námsleiðir á framhalds- og háskólastigi. Loks var 81 einstaklingur skráður í atvinnutengd úrræði í mars, 55 í atvinnutengdri endurhæfingu og 26 sem unnu að þróun eigin viðskiptahugmynda.

Horfur á vinnumarkaði í apríl

Almennt minnkar atvinnuleysi milli mars og apríl vegna árstíðasveiflu. Í fyrra fór atvinnuleysi úr 4,5% í mars í 4,1% í apríl. Gera má ráð fyrir að atvinnuleysi í apríl breytist á svipaðan hátt og verði á bilinu 3,3% til 3,5%.

Mæling á skráðu atvinnuleysi

Í marsmánuði síðastliðnum voru 128.296 atvinnuleysisdagar skráðir á landinu öllu sem jafngildir því að 5.831 manns hafi að meðaltali verið atvinnulausir í mánuðinum. Mannafli á vinnumarkaði skv. áætlun Vinnuálastofnunar var 161.639 í mars 2015. Mannaflaspáin byggist á upplýsingum um mannfjölda 2014 og upplýsingum úr vinnumarkaðskönnun Hagstofunnar 2014 með tilliti til áætlaðrar atvinnuþátttöku á árinu 2015 og árstíðarsveiflu í atvinnuþátttöku. Skráð atvinnuleysi er mælt á þann veg að fjöldi atvinnuleysisdaga er umreiknaður í meðalfjölda einstaklinga, þar sem allir dagar í hverjum mánuði eru taldir nema laugardagar og sunnudagar og útkomunni deilt í áætlaðan mannafla á vinnumarkaði í hverjum mánuði.

Yfirlitstöflur

Tafla A1 - Atvinnuleysi

	Meðalfjöldi atvinnulausra í mars og atvinnuleysi (%)		Meðalfjöldi atvinnulausra í síðasta mánuði og fyrir ári		Atvinnuleysi í síðasta mánuði og fyrir ári	
	Meðalfjöldi	Atvinnuleysi	Í síðasta mánuði - feb. 2015	Fyrir ári - mars 2014	Í síðasta mánuði - feb. 2015	Fyrir ári - mars 2014
Allir	5.831	3,6	5.842	7.106	3,6	4,5
Karlar	2.829	3,2	2.840	3.552	3,2	4,1
Konur	3.002	4,1	3.002	3.554	4,1	4,9
Höfuðborgarsvæðið	3.831	3,7	3.773	4.756	3,6	4,7
Landsbyggðin	2.000	3,5	2.069	2.350	3,6	4,2
Suðurnes	597	5,6	608	788	5,7	7,5
Vesturland	194	2,5	201	227	2,7	3,0
Vestfirðir	117	3,5	124	81	3,8	2,5
Norðurland vestra	78	2,3	89	97	2,6	2,8
Norðurland eystra	517	3,7	520	568	3,7	4,1
Austurland	162	2,6	170	176	2,8	2,8
Suðurland	335	2,8	357	413	3,0	3,5

Sjá nánar töflur 1 og 2 aftur í skýrslunni

Tafla A1b - Atvinnuleysi eftir kyni og svæðum

	Alls	Karlar	Konur	Mismunur
Landið allt	3,6	3,2	4,1	0,9
Höfuðborgarsvæðið	3,7	3,3	4,0	0,7
Landsbyggðin	3,5	3,0	4,1	1,1
Suðurnes	5,6	4,4	7,1	2,7
Vesturland	2,5	2,0	3,2	1,2
Vestfirðir	3,5	4,0	3,0	-1,0
Norðurland vestra	2,3	2,4	2,1	-0,3
Norðurland eystra	3,7	3,2	4,3	1,1
Austurland	2,6	2,1	3,3	1,2
Suðurland	2,8	2,5	3,2	0,7

Mismunur sýnir mun á atvinnuleysi karla og kvenna á hverju svæði

Tafla A2 - Atvinnulausir í lok mánaðar

	Fjöldi í lok mánaðar			Breyting frá lokum feb. til loka mars	
	mars 2015	feb. 2015	Fyrir ári - mars 2014	Í fjölda	hlutfallsleg
Allir	6.251	6.274	7.583	-23	0%
Karlar	2.952	2.965	3.673	-13	0%
Konur	3.299	3.309	3.910	-10	0%
Höfuðborgarsvæðið	4.065	4.024	4.993	41	1%
Landsbyggðin	2.186	2.250	2.590	-64	-3%
Verslun	1.070	1.074	1.292	-4	0%
Iðnaður/hráefnav.	650	643	717	7	1%
Gisting og veitingar	579	568	679	11	2%
Ýmis sérh.þjónusta	439	464	574	-25	-5%
Flutningastarfsemi	337	378	430	-41	-11%
Mannvirkjagerð	332	336	445	-4	-1%
Heilbr. og félagsþjón.	326	317	418	9	3%
Fiskvinnsla	313	316	407	-3	-1%
Félög/menning/pers.þj.	309	306	381	3	1%
Sérfræðistarfsemi	256	250	302	6	2%
Fræðslustarfsemi	239	228	268	11	5%
Uppl.tækni	217	214	244	3	1%
Annað/óvíst	1.184	1.180	1.426	4	0%

Sjá nánar töflu 3 um atvinnuleysi aftar í skýrslunni

Tafla A3 - Fjöldi atvinnulausra í lok mánaðar eftir helstu menntaflokkum

	Fjöldi í lok mánaðar eftir menntun				eftir kyni	
	mars 2015	%	feb.2015	mars 2014	Karlar	Konur
Grunnskólanám	2.834	45%	2.819	3.516	1.446	1.388
Framhaldsnám ýmisk.	650	10%	654	793	289	361
Iðnnám	539	9%	551	726	340	199
Stúdentspróf	772	12%	780	977	312	460
Háskólanám	1.456	23%	1.470	1.571	565	891
Alls	6.251	100%	6.274	7.583	2.952	3.299

Tafla B1 - Hópuppsagnir í mars og heildartölur árin 2014 og 2013

	Fjöldatölur			
	mars 2015	feb. 2015	2014	2013
Fjöldi tilkynninga (fyrirtækja)	3	0	10	11
Fjöldi einstaklinga sem uppsagnir ná til	90	0	231	314
<i>þar af (fjöldi einstaklinga):</i>				
í mannvirkjagerð, iðnaði og sjávarútv.	14	0	136	170
í verslun, flutningastarfsemi, veit. og gistiþj.	0	0		57
í þjónustustarfsemi ýmiss konar	76	0	95	87

Sjá nánar samantekt Vinnumálastofnunar um hópuppsagnir á heimasíðu stofnunarinnar

Tafla B2 - Gjaldþrot í mars og heildartölur árin 2014 og 2013

	Fjöldatölur			
	mars 2015	feb. 2015	2014	2013
Stofnun nýrra þrotabúa	26	20	214	312
Fjöldi einstaklinga sem gjaldþrot ná til	31	5	351	504
<i>þar af:</i>				
í landbúnaði og fiskveiðum	6	0	9	39
í iðnaði	8	0	57	80
í mannvirkjagerð	7	0	46	114
í verslun og flutningastarfsemi	9	3	177	123
í þjónustustarfsemi, o.a.	1	2	62	148

Tafla C1 - Laus störf í almennri vinnumiðlun í lok mars

	Fjöldi lausra starfa og fjöldi ráðninga			Breyting milli mán.
	mars 2015	feb. 2015	Fyrir ári - mars 2014	í fjölda
Laus störf í byrjun mánaðar	293	223	223	70
Ný störf skráð hjá VMST	193	133	149	60
Staðfestar ráðningar í mánuðinum *	44	26	31	18
Laus störf í lok mánaðar **	358	293	220	65

* Að auki 95 ráðningar í ýmiss vinnumarkaðsúrræði

** Laus störf í byrjun mars + ný störf skráð í mars - ráðningar í mars - afskráð störf í mars

Tafla C2 - Laus störf í lok mars eftir svæðum og tegund starfa

	Fjöldi lausra starfa			Breyting milli mán.
	mars 2015	feb. 2015	Fyrir ári - mars 2014	í fjölda
Höfuðborgarsvæðið	201	158	131	43
Vesturland	9	5	4	4
Vestfirðir	25	18	8	7
Norðurland vestra	3	0	3	3
Norðurland eystra	20	27	29	-7
Austurland	10	5	3	5
Suðurland	7	16	24	-9
Suðurnes	83	64	18	19
Alls	358	293	220	65
Ósérhæft starfsfólk	147	94	82	53
Þjónustu, sölu- og umönnunarfólk	135	134	65	1
Iðnaðarmenn og sérh. iðnverkafólk	27	19	28	8
Störf véla- og vélgæslufólk	27	21	14	6
Tæknar	9	7	12	2
Sérfræðingar	6	10	10	-4
Skrifstofufólk	5	6	9	-1
Stjórnendur	2	1	0	1
Bændur og fiskimenn	0	1	0	-1
Alls	358	293	220	65

Tafla D1 - Atvinnuleyfi

	Veitt leyfi í mars 2015 og samanburður við feb. 2015 og mars 2014			Árið 2014 samanborið við 2013		Breyting milli mánaða
	mars 2015	feb. 2015	Fyrir ári - mars 2014	2014	2013	fjöldatölur
Ný tímabundin atvinnuleyfi*	46	19	33	361	295	27
Framlenging sami vinnustaður	27	17	25	307	314	10
Framlenging nýr vinnustaður	11	5	5	59	69	6
Óbundin atvinnuleyfi	6	3	4	80	79	3
Námsmannaleyfi	48	6	9	176	119	42
Þjónustusamningur	0	2	1	10	20	-2

* Þar af 17 íþróttamenn í mars 2015

Tafla D1a - Útsendir starfsmenn og starfsmannaleigur

	mars 2015	feb. 2015		Allt árið 2014
	Útsendir starfsmenn (EES-fyrirtæki)			
Fjöldi skráðra fyrirtækja	4	3	Samtals skráð fyrirtæki	5
Virkir starfsmenn í mánuði	36	36	Samtals skráðir starfsmenn	91
Starfsmannaleigur:				
Fjöldi skráðra starfsmannaleiga	4	4	Samtals skráðar leigur	4
Virkir starfsmenn í mánuði	17	33	Samtals skráðir starfsmenn	22

Tafla D2 - Fjöldi atvinnulausra erlendra ríkisborgara í lok mánaðar

	Fjöldi atvinnulausra erlendra ríkisborgara			Breyting frá lokum feb. til loka mars	
	mars 2015	feb.2015	Fyrir ári - mars 2014	Í fjölda	hlutfallsleg
Allir	1.226	1.224	1.379	2	0%
Atvinnuleysi - áætlað	7,7%	7,7%	9,4%		
Karlar	594	576	657	18	3%
Konur	632	648	722	-16	-2%
Höfuðborgarsvæðið	806	786	975	20	3%
Landsbyggðin	420	438	404	-18	-4%
Gisting og veitingar	194	185	225	9	5%
Ýmis sérh. þjónusta	148	163	203	-15	-9%
Iðnaður/hráefnav.	141	141	148	0	0%
Fiskvinnsla	136	137	160	-1	-1%
Verslun	130	133	125	-3	-2%
Mannvirkjagerð	97	104	119	-7	-7%
Fiskveiðar	65	65	70	0	0%
Félög/menning/pers. þj.	38	35	43	3	9%
Flutningastarfsemi	32	36	38	-4	-11%
Sérfræðiþjónusta	28	27	26	1	4%
Landbúnaður	23	27	30	-4	-15%
Annað/óvíst	194	171	192	23	13%

Tafla E1 - Fjöldi atvinnulausra í lok mars eftir óskum um fullt starf eða hlutastarf

	Fjöldatölur			eftir kyni	
	mars 2015	feb.2015	Fyrir ári - mars 2014	Karlar	Konur
Að fullu atv.laus, óska eftir fullu starfi	5.680	5.692	6.772	2.824	2.856
Að fullu atv.laus, óska eftir hlutastarfi	30	36	92	3	27
Í hlutastarfi á móti atvinnuleysi	541	546	719	125	416

Tafla 1 Hlutfallslegt atvinnuleysi í mars

	Atvinnuleysi í % af áætl. mannafla			Breytingar frá síðasta mánuði			Breytingar frá sama mánuði í fyrra		
	Alls	Karlar	Konur	Alls	Karlar	Konur	Alls	Karlar	Konur
	Höfuðborgarsvæðið	3,7	3,3	4,0	0,1	0,0	-0,1	-1,0	-1,0
Landsbyggðin	3,5	3,0	4,1	-0,1	-0,2	0,0	-0,7	-0,7	-0,6
Vesturland	2,5	2,0	3,2	-0,2	-0,1	-0,1	-0,5	-0,8	-0,1
Vestfirðir	3,5	4,0	3,0	-0,3	-0,3	-0,1	1,0	1,5	0,6
Norðurland vestra	2,3	2,4	2,1	-0,3	-0,6	0,1	-0,5	-0,2	-1,0
Norðurland eystra	3,7	3,2	4,3	0,0	-0,2	0,1	-0,4	-0,8	0,0
Austurland	2,6	2,1	3,3	-0,2	0,0	-0,3	-0,2	-0,1	-0,3
Suðurland	2,8	2,5	3,2	-0,2	-0,4	0,0	-0,7	-0,9	-0,5
Suðurnes	5,6	4,4	7,1	-0,1	-0,2	0,0	-1,9	-1,8	-2,1
Landið allt	3,6	3,2	4,1	0,0	0,0	0,0	-0,9	-0,9	-0,8

Tafla 2 Meðalfjöldi atvinnulausra í mars

	Meðalfjöldi atvinnulausra í mánuðinum			Breytingar frá síðasta mánuði			Breytingar frá sama mánuði í fyrra		
	Alls	Karlar	Konur	Alls	Karlar	Konur	Alls	Karlar	Konur
	Höfuðborgarsvæðið	3.831	1.884	1.947	58	60	-2	-925	-504
Landsbyggðin	2.000	945	1.055	-69	-71	2	-350	-219	-131
Vesturland	194	86	108	-7	-3	-4	-33	-29	-4
Vestfirðir	117	73	44	-7	-6	-1	36	27	9
Norðurland vestra	78	46	32	-11	-12	1	-19	-3	-16
Norðurland eystra	517	243	274	-3	-11	8	-51	-55	4
Austurland	162	75	87	-8	0	-8	-14	-3	-11
Suðurland	335	165	170	-22	-25	3	-78	-55	-23
Suðurnes	597	257	340	-11	-14	3	-191	-101	-90
Landið allt	5.831	2.829	3.002	-11	-11	0	-1.275	-723	-552

Tafla 3 Fjöldi atvinnulausra í lok mars

	Fjöldi atvinnulausra í lok mánaðar			Breytingar frá síðasta mánuði			Breytingar frá sama mánuði í fyrra		
	Alls	Karlar	Konur	Alls	Karlar	Konur	Alls	Karlar	Konur
	Höfuðborgarsvæðið	4.065	1.959	2.106	41	41	0	-928	-498
Landsbyggðin	2.186	993	1.193	-64	-54	-10	-404	-223	-181
Vesturland	217	94	123	0	5	-5	-46	-25	-21
Vestfirðir	131	75	56	-2	-3	1	39	26	13
Norðurland vestra	82	44	38	-18	-15	-3	-24	-8	-16
Norðurland eystra	569	258	311	-8	-5	-3	-61	-52	-9
Austurland	177	79	98	-14	-4	-10	-29	-7	-22
Suðurland	373	172	201	-23	-26	3	-90	-56	-34
Suðurnes	637	271	366	1	-6	7	-193	-101	-92
Landið allt	6.251	2.952	3.299	-23	-13	-10	-1.332	-721	-611

Tafla Fjöldi atvinnulausra í lok mánaðar eftir sveitarfélögum

Mars 2015

Sveitarfélag lögheimilis	Fjöldi atvinnulausra í lok mánaðar			Breytingar frá síðasta mánuði			Breytingar frá sama mánuði í fyrra		
	Alls	Karlar	Konur	Alls	Karlar	Konur	Alls	Karlar	Konur
Höfuðborgarsvæðið									
Garðabær	202	88	114	-11	-1	-10	-47	-21	-26
Hafnarfjarðarkaupstaður	522	235	287	18	12	6	-185	-84	-101
Kjósarhreppur	3	2	1	0	0	0	0	1	-1
Kópavogsbær	623	285	338	-5	-6	1	-106	-47	-59
Mosfellsbær	137	53	84	-9	-1	-8	-64	-38	-26
Reykjavíkurborg	2.518	1.270	1.248	51	37	14	-525	-308	-217
Seltjarnarneskaupstaður	60	26	34	-3	0	-3	-1	-1	0
Höfuðborgarsvæðið	4.065	1.959	2.106	41	41	0	-928	-498	-430
Vesturland									
Akraneskaupstaður	111	40	71	4	3	1	-32	-18	-14
Borgarbyggð	43	18	25	-7	-2	-5	-4	-7	3
Dalabyggð	12	9	3	1	0	1	6	4	2
Eyja- og Miklaholtshreppur	3	1	2	1	0	1	2	1	1
Grundarfjarðarbær	11	6	5	0	-1	1	4	2	2
Helgafellssveit	1	0	1	0	0	0	-3	-3	0
Hvalfjarðarsveit	12	5	7	-3	1	-4	-4	-2	-2
Reykhólahreppur	2	1	1	0	0	0	-3	-2	-1
Skorradalshreppur	1	0	1	0	0	0	0	0	0
Snæfellsbær	5	3	2	2	1	1	-10	-2	-8
Stykkishólmsbær	16	11	5	2	3	-1	-2	2	-4
Vesturland	217	94	123	0	5	-5	-46	-25	-21
Vestfirðir									
Árneshreppur	0	0	0	0	0	0	-3	-3	0
Bolungarvíkurkaupstaður	17	13	4	0	-1	1	10	8	2
Ísafjarðarbær	78	44	34	1	3	-2	32	16	16
Kaldrananeshreppur	2	1	1	1	0	1	1	1	0
Strandabyggð	12	9	3	-4	-5	1	3	2	1
Súðavíkurhreppur	4	1	3	0	0	0	-1	-1	0
Tálknafjarðarhreppur	3	1	2	-1	0	-1	-2	-1	-1
Vesturbyggð	15	6	9	1	0	1	-1	4	-5
Vestfirðir	131	75	56	-2	-3	1	39	26	13

Tafla Fjöldi atvinnulausra í lok mánaðar eftir sveitarfélögum

Mars 2015	Fjöldi atvinnulausra í lok mánaðar			Breytingar frá síðasta mánuði			Breytingar frá sama mánuði í fyrra		
	Alls	Karlar	Konur	Alls	Karlar	Konur	Alls	Karlar	Konur
Sveitarfélag lögheimilis									
Norðurland vestra									
Akrahreppur	0	0	0	0	0	0	-1	0	-1
Blönduósbær	16	8	8	-2	-5	3	-5	-4	-1
Húnavatnshreppur	5	2	3	0	0	0	2	1	1
Húnaþing vestra	19	10	9	-10	-4	-6	0	1	-1
Skagabyggð	1	1	0	0	0	0	1	1	0
Sveitarfélagið Skagafjörður	35	18	17	-4	-5	1	-10	-4	-6
Sveitarfélagið Skagaströnd	6	5	1	-2	-1	-1	-11	-3	-8
Norðurland vestra	82	44	38	-18	-15	-3	-24	-8	-16
Norðurland eystra									
Akureyrarkaupstaður	358	169	189	17	9	8	-36	-23	-13
Dalvíkurbyggð	36	17	19	-2	-2	0	4	-1	5
Eyjafjarðarsveit	19	8	11	-2	-2	0	1	2	-1
Fjallabyggð	38	14	24	-3	1	-4	-11	-12	1
Grýtubakkahreppur	2	2	0	0	0	0	-2	0	-2
Hörgársveit	8	4	4	0	1	-1	-7	-3	-4
Langanesbyggð	20	9	11	1	-2	3	-3	-1	-2
Norðurþing	62	25	37	-15	-9	-6	12	3	9
Skútustaðahreppur	6	1	5	-1	0	-1	-5	-8	3
Svalbarðshreppur	1	0	1	-1	-1	0	-3	-3	0
Svalbarðsstrandarhr.	7	3	4	-1	0	-1	-2	1	-3
Tjörneshreppur	3	0	3	0	0	0	2	0	2
Pingeyjarsveit	9	6	3	-1	0	-1	-11	-7	-4
Norðurland eystra	569	258	311	-8	-5	-3	-61	-52	-9

Tafla Fjöldi atvinnulausra í lok mánaðar eftir sveitarfélögum

Mars 2015	Fjöldi atvinnulausra í lok mánaðar			Breytingar frá síðasta mánuði			Breytingar frá sama mánuði í fyrra		
	Alls	Karlar	Konur	Alls	Karlar	Konur	Alls	Karlar	Konur
Sveitarfélag lögheimilis									
Austurland									
Borgarfjarðarhreppur	2	2	0	0	0	0	-2	0	-2
Breiðdalshreppur	7	3	4	1	0	1	-5	0	-5
Djúpavogshreppur	5	1	4	-2	-1	-1	-6	-4	-2
Fjarðabyggð	83	35	48	0	2	-2	-2	8	-10
Fljótsdalshérað	47	17	30	-3	0	-3	7	2	5
Fljótsdalshreppur	0	0	0	0	0	0	-1	-1	0
Seyðisfjarðarkaupstaður	8	5	3	-1	-1	0	-10	-9	-1
Sveitarfélagið Hornafjörður	18	12	6	-6	-2	-4	-7	-1	-6
Vopnafjarðarhreppur	7	4	3	-3	-2	-1	-3	-2	-1
Austurland	177	79	98	-14	-4	-10	-29	-7	-22
Suðurland									
Ásahreppur	3	2	1	0	0	0	0	0	0
Bláskógabyggð	8	5	3	-3	-1	-2	-1	0	-1
Flóahreppur	8	2	6	0	0	0	-3	-2	-1
Grímsnes og Grafningshreppur	3	0	3	0	0	0	-4	-3	-1
Hrunamannahreppur	9	5	4	-2	0	-2	-10	-3	-7
Hveragerðisbær	48	27	21	4	2	2	-1	-1	0
Mýrdalshreppur	6	1	5	1	0	1	0	-2	2
Rangárþing eystra	25	11	14	6	-1	7	4	-5	9
Rangárþing ytra	19	9	10	-1	-2	1	-2	-1	-1
Skaftárhreppur	3	1	2	-1	0	-1	0	-1	1
Skeiða- og Gnúpverjahreppur	5	1	4	2	0	2	-1	-2	1
Sveitarfélagið Árborg	151	80	71	-24	-20	-4	-46	-7	-39
Sveitarfélagið Ölfus	34	13	21	2	2	0	-18	-11	-7
Vestmannaeyjabær	51	15	36	-7	-6	-1	-8	-18	10
Suðurland	373	172	201	-23	-26	3	-90	-56	-34
Suðurnes									
Grindavíkurbær	43	13	30	3	1	2	-18	-9	-9
Reykjanesbær	448	197	251	-2	-7	5	-123	-67	-56
Sandgerðisbær	82	39	43	5	2	3	-16	-3	-13
Sveitarfélagið Garður	39	14	25	-2	-2	0	-14	-7	-7
Sveitarfélagið Vogar	25	8	17	-3	0	-3	-22	-15	-7
Suðurnes	637	271	366	1	-6	7	-193	-101	-92
Landið allt	6.251	2.952	3.299	-23	-13	-10	-1.332	-721	-611

Tafla 5

Atvinnuleysi eftir aldri atvinnulausra í mars 2015

Atvinnuleysi alls												
Aldur	18-19	20-24	25-29	30-34	35-39	40-44	45-49	50-54	55-59	60-64	65-69	Samt.
Höfuðborgarsvæðið	72	511	746	643	502	355	295	303	285	237	116	4.065
Vesturland	6	41	23	36	27	20	22	16	10	11	5	217
Vestfirðir	4	17	17	15	16	11	20	8	5	16	2	131
Norðurland vestra	5	14	14	12	9	7	4	4	6	4	3	82
Norðurland eystra	18	99	95	90	43	46	42	39	43	33	21	569
Austurland	10	31	36	20	14	9	11	11	8	14	13	177
Suðurland	16	70	64	50	32	32	26	26	25	16	16	373
Suðurnes	31	130	116	70	73	47	38	41	34	38	19	637
Landsbyggðin	90	402	365	293	214	172	163	145	131	132	79	2.186
Landið allt	162	913	1.111	936	716	527	458	448	416	369	195	6.251

Atvinnuleysi karlar												
Aldur	18-19	20-24	25-29	30-34	35-39	40-44	45-49	50-54	55-59	60-64	65-69	Samt.
Höfuðborgarsvæðið	39	293	337	284	209	166	149	143	160	117	62	1.959
Vesturland	4	18	7	17	5	7	12	8	7	6	3	94
Vestfirðir	3	11	9	9	9	6	12	3	3	9	1	75
Norðurland vestra	5	5	8	7	4	5	0	2	4	3	1	44
Norðurland eystra	13	51	39	38	19	22	20	18	15	14	9	258
Austurland	6	15	15	5	6	3	5	5	4	10	5	79
Suðurland	9	34	28	18	14	11	18	12	10	8	10	172
Suðurnes	14	56	49	27	31	18	17	15	16	17	11	271
Landsbyggðin	54	190	155	121	88	72	84	63	59	67	40	993
Landið allt	93	483	492	405	297	238	233	206	219	184	102	2.952

Atvinnuleysi konur												
Aldur	18-19	20-24	25-29	30-34	35-39	40-44	45-49	50-54	55-59	60-64	65-69	Samt.
Höfuðborgarsvæðið	33	218	409	359	293	189	146	160	125	120	54	2.106
Vesturland	2	23	16	19	22	13	10	8	3	5	2	123
Vestfirðir	1	6	8	6	7	5	8	5	2	7	1	56
Norðurland vestra	0	9	6	5	5	2	4	2	2	1	2	38
Norðurland eystra	5	48	56	52	24	24	22	21	28	19	12	311
Austurland	4	16	21	15	8	6	6	6	4	4	8	98
Suðurland	7	36	36	32	18	21	8	14	15	8	6	201
Suðurnes	17	74	67	43	42	29	21	26	18	21	8	366
Landsbyggðin	36	212	210	172	126	100	79	82	72	65	39	1.193
Landið allt	69	430	619	531	419	289	225	242	197	185	93	3.299

Tafla 6 Atvinnuleysi eftir lengd atvinnuleysis í mars 2015

<i>Atvinnuleysi alls</i>													
vikur	1	2 - 3	4 - 8	9 - 12	13 - 19	20 - 25	26 - 38	39 - 51	52 - 64	65 - 77	78 - 103	>= 104	Samt.
Höfuðborgarsvæðið	88	204	597	480	524	340	558	334	271	199	247	223	4.065
Vesturland	6	8	25	33	51	19	35	4	11	8	6	11	217
Vestfirðir	2	13	12	33	30	8	19	8	3	2	0	1	131
Norðurland vestra	3	2	9	12	18	12	13	4	2	2	3	2	82
Norðurland eystra	11	16	76	68	98	82	103	29	24	26	21	15	569
Austurland	3	9	24	20	29	25	25	13	13	3	8	5	177
Suðurland	4	11	54	59	73	38	57	15	25	12	11	14	373
Suðurnes	18	19	67	69	112	74	87	42	58	28	40	23	637
Landsbyggðin	47	78	267	294	411	258	339	115	136	81	89	71	2.186
Landið allt	135	282	864	774	935	598	897	449	407	280	336	294	6.251

<i>Atvinnuleysi karlar</i>													
vikur	1	2 - 3	4 - 8	9 - 12	13 - 19	20 - 25	26 - 38	39 - 51	52 - 64	65 - 77	78 - 103	>= 104	Samt.
Höfuðborgarsvæðið	41	115	313	235	271	169	243	132	124	102	107	107	1.959
Vesturland	4	5	10	12	29	8	9	1	2	4	4	6	94
Vestfirðir	1	8	3	21	20	4	12	4	2	0	0	0	75
Norðurland vestra	1	1	4	8	11	4	7	2	2	1	3	0	44
Norðurland eystra	8	9	34	36	56	40	38	10	9	8	6	4	258
Austurland	3	5	8	10	13	13	11	4	4	2	3	3	79
Suðurland	1	5	18	27	41	19	22	6	16	4	5	8	172
Suðurnes	8	11	32	32	45	37	35	17	20	10	19	5	271
Landsbyggðin	26	44	109	146	215	125	134	44	55	29	40	26	993
Landið allt	67	159	422	381	486	294	377	176	179	131	147	133	2.952

<i>Atvinnuleysi konur</i>													
vikur	1	2 - 3	4 - 8	9 - 12	13 - 19	20 - 25	26 - 38	39 - 51	52 - 64	65 - 77	78 - 103	>= 104	Samt.
Höfuðborgarsvæðið	47	89	284	245	253	171	315	202	147	97	140	116	2.106
Vesturland	2	3	15	21	22	11	26	3	9	4	2	5	123
Vestfirðir	1	5	9	12	10	4	7	4	1	2	0	1	56
Norðurland vestra	2	1	5	4	7	8	6	2	0	1	0	2	38
Norðurland eystra	3	7	42	32	42	42	65	19	15	18	15	11	311
Austurland	0	4	16	10	16	12	14	9	9	1	5	2	98
Suðurland	3	6	36	32	32	19	35	9	9	8	6	6	201
Suðurnes	10	8	35	37	67	37	52	25	38	18	21	18	366
Landsbyggðin	21	34	158	148	196	133	205	71	81	52	49	45	1.193
Landið allt	68	123	442	393	449	304	520	273	228	149	189	161	3.299

Tafla 7: Hlutfallslegt atvinnuleysi í mars 2006-2015

ALLIR	2006	2007	2008	2009	2010	2011	2012	2013	2014	2015
Höfuðborgarsvæðið	1,3	1,1	0,8	9,5	9,9	9,2	7,8	5,7	4,7	3,7
Landsbyggðin	1,7	1,6	1,5	8,0	8,1	7,5	6,0	4,6	4,2	3,5
Vesturland	0,8	1,0	1,0	5,7	6,3	5,1	3,7	3,0	3,0	2,5
Vestfirðir	1,6	0,8	0,5	2,3	3,2	4,5	3,5	3,3	2,5	3,5
Norðurland vestra	1,5	0,8	0,8	3,7	4,7	3,9	2,8	1,8	2,8	2,3
Norðurland eystra	2,7	2,1	2,0	8,8	7,9	6,6	5,2	4,6	4,1	3,7
Austurland	0,7	0,5	0,9	5,5	5,8	5,5	4,1	2,7	2,8	2,6
Suðurland	1,3	1,4	1,0	7,4	7,4	6,9	5,6	4,2	3,5	2,8
Suðurnes	2,2	2,9	2,8	14,3	14,9	14,5	12,2	8,8	7,5	5,6
Landið allt	1,5	1,3	1,0	8,9	9,3	8,6	7,1	5,3	4,5	3,6

KARLAR	2006	2007	2008	2009	2010	2011	2012	2013	2014	2015
Höfuðborgarsvæðið	1,2	1,0	0,7	11,2	11,2	10,0	8,3	5,5	4,3	3,3
Landsbyggðin	1,0	1,0	1,1	8,6	8,5	7,7	5,7	4,1	3,7	3,0
Vesturland	0,4	0,5	0,8	5,6	6,3	5,3	3,7	3,0	2,8	2,0
Vestfirðir	0,5	0,3	0,4	2,5	3,2	4,7	3,9	2,7	2,5	4,0
Norðurland vestra	1,1	0,6	0,6	4,1	4,8	4,2	2,8	2,0	2,6	2,4
Norðurland eystra	1,8	1,6	1,6	10,1	8,4	7,1	4,9	4,3	4,0	3,2
Austurland	0,4	0,3	0,5	5,9	5,2	4,9	3,0	1,8	2,2	2,1
Suðurland	0,7	0,8	0,6	8,4	8,3	7,4	5,4	3,9	3,4	2,5
Suðurnes	1,5	1,7	1,8	14,7	15,6	14,4	11,8	7,6	6,2	4,4
Landið allt	1,1	1,0	0,9	10,3	10,2	9,2	7,3	5,0	4,1	3,2

KONUR	2006	2007	2008	2009	2010	2011	2012	2013	2014	2015
Höfuðborgarsvæðið	1,5	1,1	0,8	7,2	8,3	8,2	7,2	6,0	5,0	4,0
Landsbyggðin	2,7	2,5	2,2	7,2	7,7	7,3	6,4	5,3	4,7	4,1
Vesturland	1,5	1,6	1,3	5,8	6,2	4,9	3,8	3,1	3,3	3,2
Vestfirðir	3,2	1,6	0,6	2,1	3,4	4,2	3,1	4,0	2,4	3,0
Norðurland vestra	2,1	1,1	1,1	3,2	4,5	3,5	2,9	1,6	3,1	2,1
Norðurland eystra	3,9	2,8	2,4	7,2	7,2	5,9	5,5	4,9	4,3	4,3
Austurland	1,5	1,0	1,6	4,9	6,7	6,3	5,6	3,9	3,6	3,3
Suðurland	2,2	2,3	1,7	5,9	6,2	6,4	5,9	4,6	3,7	3,2
Suðurnes	3,2	4,6	4,2	13,8	14,0	14,6	12,7	10,3	9,2	7,1
Landið allt	1,9	1,6	1,3	7,2	8,1	7,8	6,9	5,7	4,9	4,1

Tafla 8: Atvinnuleysi eftir landshlutum og kyni síðustu 12 mánuði

	Apríl	Mái	Júní	Júlí	Ágúst	Sept.	Okt.	Nóv.	Des.	Jan.	Feb.	Mars	Meðaltal
Atvinnuleysi alls	6.801	6.293	5.717	5.583	5.422	5.029	5.217	5.430	5.630	5.727	5.842	5.831	5.710
Höfuðborgarsv.	4.545	4.329	4.124	4.089	3.974	3.596	3.682	3.706	3.723	3.671	3.773	3.831	3.920
Landsbyggðin	2.256	1.964	1.593	1.494	1.448	1.433	1.535	1.724	1.907	2.056	2.069	2.000	1.790
Vesturland	214	206	167	154	147	138	140	145	168	211	201	194	174
Vestfirðir	79	67	61	59	51	51	65	69	83	94	124	117	77
Norðurland vestra	91	64	57	59	46	48	56	75	77	92	89	78	69
Norðurland eystra	554	502	397	366	346	348	385	449	492	535	520	517	451
Austurland	164	148	107	100	97	111	125	166	171	167	170	162	141
Suðurland	389	325	258	252	247	239	257	273	332	342	357	335	301
Suðurnes	765	652	546	504	514	498	507	547	584	615	608	597	578
Atvinnuleysi karlar	3.330	2.896	2.540	2.428	2.374	2.257	2.375	2.563	2.751	2.821	2.840	2.829	2.667
Höfuðborgarsv.	2.218	1.993	1.840	1.771	1.731	1.608	1.674	1.729	1.784	1.778	1.824	1.884	1.820
Landsbyggðin	1.112	903	700	657	643	649	701	834	967	1.043	1.016	945	848
Vesturland	102	88	75	66	65	61	61	66	74	98	89	86	78
Vestfirðir	47	35	32	28	23	24	32	40	50	59	79	73	44
Norðurland vestra	45	27	24	26	23	27	33	42	47	60	58	46	38
Norðurland eystra	281	233	168	149	139	148	172	211	244	271	254	243	209
Austurland	71	64	45	39	38	46	55	84	87	79	75	75	63
Suðurland	210	166	125	128	125	124	125	136	189	197	190	165	157
Suðurnes	356	290	231	221	230	219	223	255	276	279	271	257	259
Atvinnuleysi konur	3.471	3.397	3.177	3.155	3.048	2.772	2.842	2.867	2.879	2.906	3.002	3.002	3.043
Höfuðborgarsv.	2.327	2.336	2.284	2.318	2.243	1.988	2.008	1.977	1.939	1.893	1.949	1.947	2.101
Landsbyggðin	1.144	1.061	893	837	805	784	834	890	940	1.043	1.053	1.055	942
Vesturland	112	118	92	88	82	77	79	79	94	113	112	108	96
Vestfirðir	32	32	29	31	28	27	33	29	33	35	45	44	33
Norðurland vestra	46	37	33	33	23	21	23	33	30	32	31	32	31
Norðurland eystra	273	269	229	217	207	200	213	238	248	264	266	274	242
Austurland	93	84	62	61	59	65	70	82	84	88	95	87	78
Suðurland	179	159	133	124	122	115	132	137	143	145	167	170	144
Suðurnes	409	362	315	283	284	279	284	292	308	336	337	340	319
Atvinnuleysi alls %	4,1	3,6	3,2	3,1	3,1	3,0	3,2	3,3	3,4	3,6	3,6	3,6	3,4
Höfuðborgarsv.	4,3	3,9	3,6	3,5	3,5	3,3	3,5	3,5	3,5	3,5	3,6	3,7	3,6
Landsbyggðin	3,9	3,2	2,5	2,3	2,3	2,4	2,7	3,0	3,3	3,6	3,6	3,5	3,0
Vesturland	2,7	2,5	2,0	1,8	1,8	1,7	1,8	1,9	2,2	2,8	2,7	2,5	2,2
Vestfirðir	2,3	1,9	1,6	1,6	1,4	1,5	1,9	2,0	2,5	2,9	3,8	3,5	2,2
Norðurland vestra	2,5	1,7	1,5	1,5	1,2	1,3	1,6	2,1	2,2	2,7	2,6	2,3	1,9
Norðurland eystra	3,9	3,3	2,6	2,3	2,3	2,4	2,7	3,2	3,5	3,8	3,7	3,7	3,1
Austurland	2,5	2,1	1,5	1,4	1,4	1,7	1,9	2,6	2,6	2,7	2,8	2,6	2,2
Suðurland	3,2	2,5	2,0	1,9	1,9	2,0	2,1	2,3	2,8	2,9	3,0	2,8	2,5
Suðurnes	7,1	5,7	4,6	4,2	4,5	4,5	4,7	5,1	5,4	5,8	5,7	5,6	5,3
Atvinnuleysi karlar %	3,7	3,0	2,6	2,5	2,5	2,5	2,7	2,9	3,1	3,2	3,2	3,2	2,9
Höfuðborgarsv.	3,8	3,3	2,9	2,8	2,9	2,8	3,0	3,1	3,2	3,2	3,3	3,3	3,1
Landsbyggðin	3,4	2,6	2,0	1,9	1,9	2,0	2,2	2,6	3,0	3,3	3,2	3,0	2,6
Vesturland	2,3	1,9	1,6	1,4	1,4	1,4	1,4	1,6	1,7	2,4	2,1	2,0	1,8
Vestfirðir	2,4	1,7	1,5	1,3	1,2	1,3	1,7	2,1	2,7	3,2	4,3	4,0	2,3
Norðurland vestra	2,3	1,3	1,1	1,2	1,1	1,4	1,7	2,2	2,4	3,2	3,0	2,4	1,9
Norðurland eystra	3,6	2,8	2,0	1,8	1,7	1,9	2,3	2,8	3,2	3,6	3,4	3,2	2,7
Austurland	1,9	1,6	1,1	1,0	1,0	1,2	1,5	2,3	2,4	2,2	2,1	2,1	1,7
Suðurland	3,1	2,3	1,7	1,7	1,8	1,8	1,9	2,1	2,9	3,0	2,9	2,5	2,3
Suðurnes	5,9	4,5	3,5	3,4	3,7	3,6	3,8	4,3	4,7	4,8	4,6	4,4	4,3
Atvinnuleysi konur %	4,7	4,4	4,0	3,8	3,8	3,6	3,8	3,8	3,8	4,0	4,1	4,1	4,0
Höfuðborgarsv.	4,8	4,6	4,4	4,3	4,3	4,0	4,1	4,0	4,0	4,0	4,1	4,0	4,2
Landsbyggðin	4,5	3,9	3,2	2,9	2,9	2,9	3,2	3,4	3,6	4,0	4,1	4,1	3,6
Vesturland	3,3	3,3	2,5	2,3	2,2	2,2	2,3	2,3	2,7	3,3	3,3	3,2	2,7
Vestfirðir	2,1	2,0	1,8	1,9	1,7	1,7	2,2	1,9	2,2	2,4	3,1	3,0	2,2
Norðurland vestra	2,9	2,2	1,9	1,9	1,3	1,3	1,4	2,1	1,9	2,1	2,0	2,1	1,9
Norðurland eystra	4,3	4,0	3,3	3,0	3,0	3,0	3,3	3,7	3,8	4,1	4,2	4,3	3,7
Austurland	3,4	2,9	2,1	2,0	2,0	2,3	2,5	2,9	3,0	3,3	3,6	3,3	2,8
Suðurland	3,4	2,8	2,3	2,1	2,1	2,1	2,5	2,6	2,7	2,8	3,2	3,2	2,6
Suðurnes	8,6	7,2	6,1	5,3	5,5	5,6	5,9	6,0	6,3	7,1	7,1	7,1	6,5