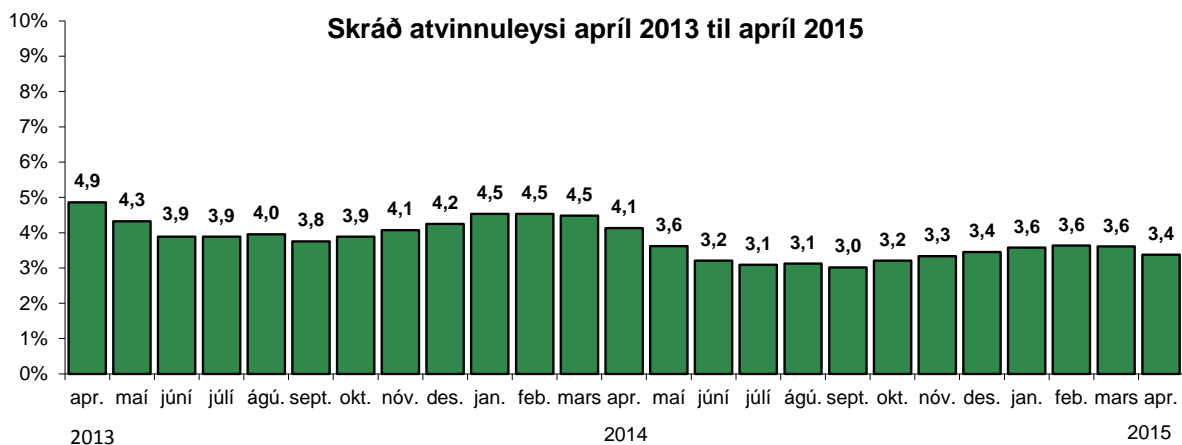


Almennt yfirlit

Skráð atvinnuleysi í apríl 2015 var 3,4%, en að meðaltali voru 5.635 atvinnulausir í apríl og fækkaði atvinnulausum um 196 að meðaltali frá mars eða um 0,2 prósentustig.



Í apríl fækkaði atvinnulausum körlum um 133 frá mars en að meðaltali voru 2.696 karlar á atvinnuleysissskrá og var atvinnuleysið 3% meðal karla. Atvinnulausum konum fækkaði um 63 frá mars og voru 2.939 konur á atvinnuleysissskrá og var atvinnuleysið 3,9% meðal kvenna. Atvinnulausum fækkaði að meðaltali um 83 á höfuðborgarsvæðinu og var atvinnuleysi þar 3,5% í apríl. Á landsbyggðinni fækkaði atvinnulausum um 113 frá mars. Mest var atvinnuleysið á Suðurnesjum, 4,9%. Minnst var atvinnuleysið á Norðurlandi vestra 2%, og 2,3% á Austurlandi.

Fjöldi í vinnumarkaðsúrræðum

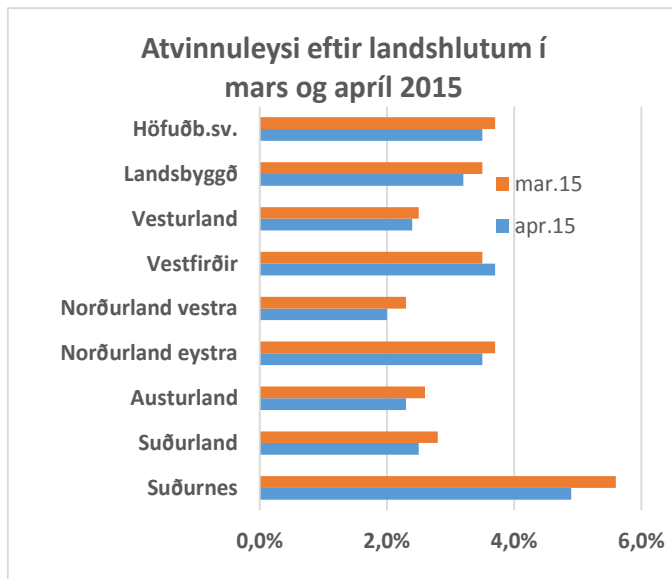
Í apríl voru samtals 282 einstaklingar skráðir í vinnumarkaðsúrræði, þ.e. 146 karlar og 136 konur. Þessi úrræði eru greidd af Atvinnuleysistryggingasjóði, en viðkomandi einstaklingar eru í vinnu og teljast því ekki með í atvinnuleysistöllum. Þeir skiptust þannig að 239 voru í starfsþjálfun eða á reynsluráðningu og 19 voru í frumkvöðlastarfi innan fyrirtækja og stofnana. Þá voru 24 einstaklingar í starfsþjálfun í Fjölsmiðjunum, þ.e. 20 á Akureyri og 4 á Suðurnesjum.

Fjöldi atvinnulausra í lok mánaðar

Alls var 6.021 atvinnulaus í lok apríl. Þeir sem voru atvinnulausir að fullu voru hins vegar 5.467. Fjöldi þeirra sem verið hafa atvinnulausir lengur en 6 mánuði samfelld var 2.713 í apríl, og fjölgaði um 50 frá mars og voru um 45% þeirra sem voru á atvinnuleysissskrá í apríl. Fjöldi þeirra sem verið höfðu atvinnulausir í meira en eitt ár samfelld var 1.281 í apríllok, en 1.317 í marslok og fækkaði því um 36 milli mánaða og voru um 21% þeirra sem voru á atvinnuleysissskrá í apríl.

Alls voru 1.000 á aldrinum 18-24 ára atvinnulausir í lok apríl eða um 17% allra atvinnulausra, en 1.075 í lok mars og fækkaði því um 75 milli mánaða. Í lok apríl 2014 var fjöldi atvinnulausra á sama aldri

1.247 og hefur því fækkað um 247 milli ára í þessum aldurshópi. Atvinnuleysi 18-24 ára reiknast um 3,5% miðað við áætlaðan mannafla 18-24 ára.



Útlendingar á atvinnuleysisskrá

Alls voru 1.137 erlendir ríkisborgarar án atvinnu í lok apríl eða um 19% atvinnulausra, þar af 664 pólskir ríkisborgarar eða um 58% erlendra ríkisborgara sem voru á skrá í lok mánaðarins. Flestir voru síðast starfandi í gistinga- og veitingagreinum, 173 og 143 í ýmsri þjónustu svo og í iðnaði og hráefnavinnslu.

Laus störf

Alls voru 329 laus störf í almennri vinnumiðlun hjá Vinnumálastofnun í lok apríl, flest eða 141 fyrir þjónustu og umönnunarstörf og 111 fyrir ósérhæft starfsfólk. Auk lausra starfa hjá Vinnumálastofnun voru 65 störf laus á Starfatorgi í lok apríl, sem ekki eru sérstaklega miðluð af Vinnumálastofnun, flest sérfræðistörf eða 44.

Hlutastörf

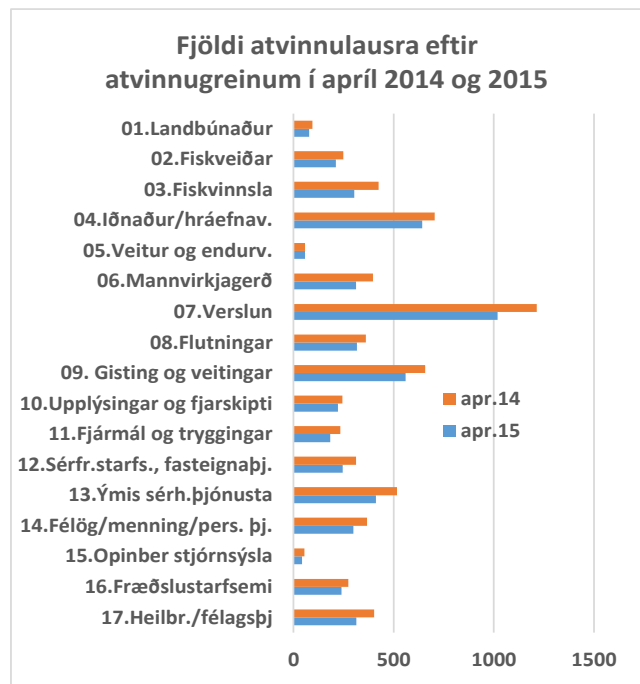
Samtals var 521 af þeim sem voru skráðir atvinnulausir í lok apríl í hlutastörfum, þ.e. þeir sem eru í reglubundnum hlutastörfum eða með tilfallandi eða tímabundið starf á síðasta skráningardegi í apríl. Þetta eru um 8,7 % af þeim sem voru skráðir atvinnulausir í lok apríl.

Fjöldi atvinnulausra í atvinnugreinum

Flestir voru atvinnulausir í apríl í verslun, 1.019 í iðnaði og hráefnavinnslu, 642 og í gistingu- og veitingagreinum, 560. Hlutfallslega fækkaði atvinnulausum mest milli ára (apríl 2014/2015) í fiskvinnslu, um 28,6%, og í mannvirkjagerð, fjármálastarfsemi, sérfræðistarfsemi og opinberri stjórnsýslu nálægt 20%.

Hópuppsagnir og gjaldþrot

Engin tilkynning um hópuppsögn barst Vinnumálastofnun í apríl. Alls fengu 17 launamenn greitt úr Ábyrgðarsjóði launa í apríl, þar af 12 í verslun og flutningastarfsemi, 4 í ýmiskonar þjónustustarfsemi og 1 í landbúnaði og fiskveiðum.



Námskeið og almenn úrræði fyrir atvinnuleitendur

Alls fóru 1.359 í grunnúrræði, á námskeið, í nám eða í atvinnutengd úrræði í apríl, þ.e. 757 konur og 602 karlar. Af þeim voru 584 í grunnúrræðum, sem yfirleitt eru styttri úrræði sem standa öllum atvinnuleitendum til boða, s.s. starfsleitarnámskeið, aðstoð við ferilskrárgerð og markmiðasetningu, áhugasviðsgreining og ýmsir virkniklúbbar. Alls voru 432 einstaklingar skráðir í apríl á ýmiss konar námskeið, s.s. tungumálanámskeið, tölvunámskeið, o.fl. Þá voru 77 einstaklingar skráðir í atvinnutengd úrræði í apríl, 52 í atvinnutengdri endurhæfingu og 25 sem unnu að þróun eigin viðskiptahugmyndar.

Horfur á vinnumarkaði í maí

Almennt minnkar atvinnuleysi milli apríl og maí vegna árstíðasveiflu. Í fyrra fór atvinnuleysi úr 4,1% í apríl í 3,6% í maí. Gera má ráð fyrir að atvinnuleysi í maí breytist á svipaðan hátt og verði á bilinu 3% til 3,3%.

Mæling á skráðu atvinnuleysi

Í aprílmánuði síðastliðnum voru 123.986 atvinnuleysis dagar skráðir á landinu öllu sem jafngildir því að 5.635 manns hafi að meðaltali verið atvinnulausir í mánuðinum. Mannafli á vinnumarkaði skv. áætlun Vinnumálastofnunar var 166.880 í apríl 2015. Mannafloppinn byggist á upplýsingum um mannfjölda 2014 og upplýsingum úr vinnumarkaðskönnun Hagstofunnar 2014 með tilliti til áætlaðrar atvinnuþátttöku á árinu 2015 og árstíðarsveiflu í atvinnuþátttöku. Skráð atvinnuleysi er mælt á þann veg að fjöldi atvinnuleysisdaga er umreiknaður í meðalfjölda einstaklinga, þar sem allir dagar í hverjum mánuði eru taldir nema laugardagar og sunnudagar og útkomunni deilt í áætlaðan mannafla á vinnumarkaði í hverjum mánuði.

Yfirlitstöflur

Tafla A1 - Atvinnuleysi

	<i>Meðalfjöldi atvinnulausra í apríl og atvinnuleysi (%)</i>		<i>Meðalfjöldi atvinnulausra í síðasta mánuði og fyrir ári</i>		<i>Atvinnuleysi í síðasta mánuði og fyrir ári</i>	
	Meðalfjöldi	Atvinnuleysi	Í síðasta mánuði - mars 2015	Fyrir ári - apr. 2014	Í síðasta mánuði - mars 2015	Fyrir ári - apr. 2014
Allir	5.635	3,4	5.831	6.801	3,6	4,1
Karlar	2.696	3,0	2.829	3.330	3,2	3,7
Konur	2.939	3,9	3.002	3.471	4,1	4,7
Höfuðborgarsvæðið	3.748	3,5	3.831	4.545	3,7	4,3
Landsbyggðin	1.887	3,2	2.000	2.256	3,5	3,9
Suðurnes	536	4,9	597	765	5,6	7,1
Vesturland	185	2,4	194	214	2,5	2,7
Vestfirðir	126	3,7	117	79	3,5	2,3
Norðurland vestra	70	2,0	78	91	2,3	2,5
Norðurland eystra	514	3,5	517	554	3,7	3,9
Austurland	146	2,3	162	164	2,6	2,5
Suðurland	310	2,5	335	389	2,8	3,2

Sjá nánar töflur 1 og 2 aftar í skýrslunni

Tafla A1b - Atvinnuleysi eftir kyni og svæðum

	Alls	Karlar	Konur	Mismunur
Landið allt	3,4	3,0	3,9	0,9
Höfuðborgarsvæðið	3,5	3,1	3,9	0,8
Landsbyggðin	3,2	2,7	3,8	1,1
Suðurnes	4,9	3,7	6,3	2,6
Vesturland	2,4	2,0	2,8	0,8
Vestfirðir	3,7	4,0	3,2	-0,8
Norðurland vestra	2,0	2,0	1,9	-0,1
Norðurland eystra	3,5	3,0	4,1	1,1
Austurland	2,3	1,9	2,8	0,9
Suðurland	2,5	2,2	2,9	0,7

Mismunur sýnir mun á atvinnuleysi karla og kvenna á hverju svæði

Tafla A2 - Atvinnulausir í lok mánaðar

	Fjöldi í lok mánaðar			Breyting frá lokum mars til loka apríl	
	apríl 2015	mars 2015	Fyrir ári - apríl 2014	Í fjölda	hlutfallsleg
Allir	6.021	6.251	7.205	-230	-4%
Karlar	2.773	2.952	3.390	-179	-6%
Konur	3.248	3.299	3.815	-51	-2%
Höfuðborgarsvæðið	3.977	4.065	4.764	-88	-2%
Landsbyggðin	2.044	2.186	2.441	-142	-6%
Verslun	1.019	1.070	1.214	-51	-5%
Iðnaður/hráefnav.	642	650	705	-8	-1%
Gisting og veitingar	560	579	657	-19	-3%
Ýmis sérh.þjónusta	411	439	517	-28	-6%
Flutningastarfsemi	316	337	361	-21	-6%
Heilbr. og félagsþjón.	313	326	402	-13	-4%
Mannvirkjagerð	312	332	396	-20	-6%
Fiskvinnsla	303	313	424	-10	-3%
Félög/menning/pers.þj.	299	309	367	-10	-3%
Sérfræðistarfsemi	246	256	312	-10	-4%
Fræðslustarfsemi	239	239	273	0	0%
Uppl.tækni	222	217	244	5	2%
Annað/óvíst	1.139	1.184	1.333	-45	-4%

Sjá nánar töflu 3 um atvinnuleysi aftar í skýrslunni

Tafla A3 - Fjöldi atvinnulausra í lok mánaðar eftir helstu menntaflokkum

	Fjöldi í lok mánaðar eftir menntun				eftir kyni	
	apríl 2015	%	mars 2015	Fyrir ári - apríl 2014	Karlar	Konur
Grunnskólanám	2.713	45%	2.834	3.316	1.360	1.353
Framhaldsnám ýmisk.	616	10%	650	742	270	346
Iðnnám	501	8%	539	686	306	195
Stúdentspróf	744	12%	772	962	277	467
Háskólanám	1.447	24%	1.456	1.499	560	887
Alls	6.021	100%	6.251	7.205	2.773	3.248

Tafla B1 - Hópuppsagnir í apríl og heildartölur árin 2014 og 2013

	Fjöldatölur			
	apríl 2015	mars 2015	2014	2013
Fjöldi tilkynninga (fyrirtækja)	0	3	10	11
Fjöldi einstaklinga sem uppsagnir ná til	0	90	231	314
<i>þar af (fjöldi einstaklinga):</i>				
í mannvirkjagerð, iðnaði og sjávarútv.	0	14	136	170
í verslun, flutningastarfsemi, veit. og gistiþj.	0	0		57
í þjónustustarfsemi ýmiss konar	0	76	95	87

Sjá nánar samantekt Vinnuálastofnunar um hópuppsagnir á heimasíðu stofnunarinnar

Tafla B2 - Gjaldþrot í apríl og heildartölur árin 2014 og 2013

	Fjöldatölur			
	apríl 2015	mars 2015	2014	2013
Stofnun nýrra þrotabúa	29	26	214	312
Fjöldi einstaklinga sem gjaldþrot ná til	17	31	351	504
<i>þar af:</i>				
í landbúnaði og fiskveiðum	1	6	9	39
í iðnaði	0	8	57	80
í mannvirkjagerð	0	7	46	114
í verslun og flutningastarfsemi	12	9	177	123
í þjónustustarfsemi, o.a.	4	1	62	148

Tafla C1 - Laus störf í almennri vinnumiðlun í lok apríl

	Fjöldi lausra starfa og fjöldi ráðninga			Breyting milli mán. í fjölda
	apríl 2015	mars 2015	Fyrir ári - apríl 2014	
Laus störf í byrjun mánaðar	313	293	220	20
Ný störf skráð hjá VMST	161	193	207	-32
Staðfestar ráðningar í mánuðinum *	50	44	44	6
Laus störf í lok mánaðar **	329	313	273	16

* Að auki 101 ráðning í ýmiss vinnuverkaðsúrræði

** Laus störf í byrjun apríl + ný störf skráð í apríl - ráðningar í apríl - afskráð störf í apríl

Tafla C2 - Laus störf í lok apríl eftir svæðum og tegund starfa

	<i>Fjöldi lausra starfa</i>			<i>Breyting milli mán.</i>
	apríl 2015	mars 2015	Fyrir ári - apríl 2014	í fjölda
Höfuðborgarsvæðið	190	201	153	-11
Vesturland	8	9	7	-1
Vestfirðir	28	25	26	3
Norðurland vestra	10	3	15	7
Norðurland eystra	28	20	23	8
Austurland	15	10	6	5
Suðurland	21	7	8	14
Suðurnes	29	38	35	-9
Alls	329	313	273	16
Þjónustu, sölu- og umönnunarfólk	141	135	61	6
Ósérhæft starfsfólk	111	113	93	-2
Iðnaðarmenn og sérh. iðnverkafólk	36	25	64	11
Störf véla- og vélgæslufólk	14	19	18	-5
Tæknar	11	9	14	2
Skrifstofufólk	9	4	8	5
Bændur og fiskimenn	6	0	3	6
Stjórnendur	1	2	2	-1
Sérfræðingar	0	6	10	-6
Alls	329	313	273	16

Tafla D1 - Atvinnuleyfi

	<i>Veitt leyfi í apríl 2015 og samanburður við mars 2015 og apríl 2014</i>			<i>Árið 2014 samanborið við 2013</i>		<i>Breyting milli mánaða</i>
	apríl 2015	mars 2015	Fyrir ári - apríl 2014	2014	2013	fjöldatölur
Ný tímabundin atvinnuleyfi*	49	46	19	361	295	3
Framlenging sami vinnustaður	15	27	11	307	314	-12
Framlenging nýr vinnustaður	6	11	3	59	69	-5
Óbundin atvinnuleyfi	2	6	2	80	79	-4
Námsmannaleyfi	17	48	9	176	119	-31
Þjónustusamningur	0	0	4	10	20	0

* Þar af 19 íþróttamenn í apríl 2015

Tafla D1a - Útsendir starfsmenn og starfsmannaleygur

	apríl 2015	mars 2015		Allt árið 2014
Útsendir starfsmenn (EES-fyrirtæki)				
Fjöldi skráðra fyrirtækja	2	4	Samtals skráð fyrirtæki	5
Virkir starfsmenn í mánuði	8	36	Samtals skráðir starfsmenn	91
Starfsmannaleygur:				
Fjöldi skráðra starfsmannaleyga	4	4	Samtals skráðar leigur	4
Virkir starfsmenn í mánuði	23	17	Samtals skráðir starfsmenn	22

Tafla D2 - Fjöldi atvinnulausra erlendra ríkisborgara í lok mánaðar

	Fjöldi atvinnulausra erlendra ríkisborgara			Breyting frá lokum mars til loka apríl	
	apríl 2015	mars 2015	Fyrir ári - apríl 2014	Í fjölda	hlutfallsleg
Allir	1.137	1.226	1.336	-89	-7%
Atvinnuleysi - áætlað	7,3%	7,7%	9,1%		
Karlar	533	594	624	-61	-10%
Konur	604	632	712	-28	-4%
Höfuðborgarsvæðið	755	806	939	-51	-6%
Landsbyggðin	382	420	397	-38	-9%
Gisting og veitingar	173	194	225	-21	-11%
Ýmis sérh. þjónusta	143	148	189	-5	-3%
Iðnaður/hráefnav.	143	141	143	2	1%
Fiskvinnsla	124	136	180	-12	-9%
Verslun	119	130	123	-11	-8%
Mannvirkjagerð	83	97	101	-14	-14%
Fiskveiðar	72	65	72	7	11%
Félög/menning/pers. þj.	37	38	40	-1	-3%
Flutningastarfsemi	29	32	30	-3	-9%
Sérfræðiþjónusta	24	28	27	-4	-14%
Landbúnaður	20	23	27	-3	-13%
Annað/óvíst	170	194	179	-24	-12%

Tafla E1 - Fjöldi atvinnulausra í lok apríl eftir óskum um fullt starf eða hlutastarf

	Fjöldatölur			eftir kyni	
	apríl 2015	mars 2015	Fyrir ári - apríl 2014	Karlar	Konur
Að fullu atv.laus, óska eftir fullu starfi	5.467	5.680	6.453	2.653	2.814
Að fullu atv.laus, óska eftir hlutastarfi	33	30	82	3	30
Í hlutastarfi á móti atvinnuleysi	521	541	670	117	404

Tafla 1 Hlutfallslegt atvinnuleysi í apríl

	Atvinnuleysi í % af áætl. mannafla			Breytingar frá síðasta mánuði			Breytingar frá sama mánuði í fyrra		
	Alls	Karlar	Konur	Alls	Karlar	Konur	Alls	Karlar	Konur
	Höfuðborgarsvæðið	3,5	3,1	3,9	-0,2	-0,2	-0,1	-0,8	-0,7
Landsbyggðin	3,2	2,7	3,8	-0,3	-0,3	-0,3	-0,7	-0,7	-0,7
Vesturland	2,4	2,0	2,8	-0,1	0,0	-0,4	-0,3	-0,3	-0,5
Vestfirðir	3,7	4,0	3,2	0,2	0,0	0,2	1,4	1,6	1,1
Norðurland vestra	2,0	2,0	1,9	-0,3	-0,4	-0,2	-0,5	-0,3	-1,0
Norðurland eystra	3,5	3,0	4,1	-0,2	-0,2	-0,2	-0,4	-0,6	-0,2
Austurland	2,3	1,9	2,8	-0,3	-0,2	-0,5	-0,2	0,0	-0,6
Suðurland	2,5	2,2	2,9	-0,3	-0,3	-0,3	-0,7	-0,9	-0,5
Suðurnes	4,9	3,7	6,3	-0,7	-0,7	-0,8	-2,2	-2,2	-2,3
Landið allt	3,4	3,0	3,9	-0,2	-0,2	-0,2	-0,7	-0,7	-0,8

Tafla 2 Meðalfjöldi atvinnulausra í apríl

	Meðalfjöldi atvinnulausra í mánuðinum			Breytingar frá síðasta mánuði			Breytingar frá sama mánuði í fyrra		
	Alls	Karlar	Konur	Alls	Karlar	Konur	Alls	Karlar	Konur
	Höfuðborgarsvæðið	3.748	1.808	1.940	-83	-76	-7	-797	-410
Landsbyggðin	1.887	888	999	-113	-57	-56	-369	-224	-145
Vesturland	185	87	98	-9	1	-10	-29	-15	-14
Vestfirðir	126	77	49	9	4	5	47	30	17
Norðurland vestra	70	39	31	-8	-7	-1	-21	-6	-15
Norðurland eystra	514	239	275	-3	-4	1	-40	-42	2
Austurland	146	69	77	-16	-6	-10	-18	-2	-16
Suðurland	310	151	159	-25	-14	-11	-79	-59	-20
Suðurnes	536	226	310	-61	-31	-30	-229	-130	-99
Landið allt	5.635	2.696	2.939	-196	-133	-63	-1.166	-634	-532

Tafla 3 Fjöldi atvinnulausra í lok apríl

	Fjöldi atvinnulausra í lok mánaðar			Breytingar frá síðasta mánuði			Breytingar frá sama mánuði í fyrra		
	Alls	Karlar	Konur	Alls	Karlar	Konur	Alls	Karlar	Konur
	Höfuðborgarsvæðið	3.977	1.864	2.113	-88	-95	7	-787	-392
Landsbyggðin	2.044	909	1.135	-142	-84	-58	-397	-225	-172
Vesturland	207	89	118	-10	-5	-5	-43	-19	-24
Vestfirðir	128	71	57	-3	-4	1	43	21	22
Norðurland vestra	81	39	42	-1	-5	4	-14	-4	-10
Norðurland eystra	576	256	320	7	-2	9	-40	-34	-6
Austurland	154	68	86	-23	-11	-12	-33	-8	-25
Suðurland	347	159	188	-26	-13	-13	-76	-50	-26
Suðurnes	551	227	324	-86	-44	-42	-234	-131	-103
Landið allt	6.021	2.773	3.248	-230	-179	-51	-1.184	-617	-567

Tafla 4 Fjöldi atvinnulausra í lok mánaðar eftir sveitarfélögum

Apríl 2015

Sveitarfélag lögheimilis	Fjöldi atvinnulausra í lok mánaðar			Breytingar frá síðasta mánuði			Breytingar frá sama mánuði í fvrri		
	Alls	Karlar	Konur	Alls	Karlar	Konur	Alls	Karlar	Konur
Höfuðborgarsvæðið									
Garðabær	188	83	105	-14	-5	-9	-45	-13	-32
Hafnarfjarðarkaupstaður	525	231	294	3	-4	7	-149	-68	-81
Kjósarhreppur	2	1	1	-1	-1	0	0	0	0
Kópavogsbær	615	276	339	-8	-9	1	-62	-24	-38
Mosfellsbær	128	45	83	-9	-8	-1	-58	-32	-26
Reykjavíkurborg	2.460	1.203	1.257	-58	-67	9	-478	-259	-219
Seltjarnarneskaupstaður	59	25	34	-1	-1	0	5	4	1
Höfuðborgarsvæðið	3.977	1.864	2.113	-88	-95	7	-787	-392	-395
Vesturland									
Akraneskaupstaður	108	38	70	-3	-2	-1	-27	-15	-12
Borgarbyggð	39	19	20	-4	1	-5	-6	-2	-4
Dalabyggð	11	9	2	-1	0	-1	5	4	1
Eyja- og Miklaholtshreppur	4	1	3	1	0	1	3	1	2
Grundarfjarðarbær	11	7	4	0	1	-1	3	4	-1
Helgafellssveit	1	0	1	0	0	0	-2	-2	0
Hvalfjarðarsveit	10	2	8	-2	-3	1	-4	-4	0
Reykhólahreppur	1	1	0	-1	0	-1	-3	-1	-2
Skorradalshreppur	1	0	1	0	0	0	0	0	0
Snæfellsbær	9	4	5	4	1	3	-6	-2	-4
Stykkishólmsbær	12	8	4	-4	-3	-1	-6	-2	-4
Vesturland	207	89	118	-10	-5	-5	-43	-19	-24
Vestfirðir									
Árneshreppur	0	0	0	0	0	0	-2	-2	0
Bolungarvíkurkaupstaður	17	13	4	0	0	0	10	7	3
Ísafjarðarbær	82	45	37	4	1	3	43	21	22
Kaldrananeshreppur	2	1	1	0	0	0	2	1	1
Strandabyggð	6	3	3	-6	-6	0	-3	-5	2
Súðavíkurhreppur	4	1	3	0	0	0	1	-1	2
Tálknafjarðarhreppur	1	1	0	-2	0	-2	-6	-4	-2
Vesturbyggð	16	7	9	1	1	0	-2	4	-6
Vestfirðir	128	71	57	-3	-4	1	43	21	22

Tafla 4 Fjöldi atvinnulausra í lok mánaðar eftir sveitarfélögum

Apríl 2015	Fjöldi atvinnulausra í lok mánaðar			Breytingar frá síðasta mánuði			Breytingar frá sama mánuði í fyrra		
	Alls	Karlar	Konur	Alls	Karlar	Konur	Alls	Karlar	Konur
Sveitarfélag lögheimilis									
Norðurland vestra									
Akrahreppur	0	0	0	0	0	0	-2	-1	-1
Blönduósþbær	15	7	8	-1	-1	0	-5	-6	1
Húnavatnshreppur	4	1	3	-1	-1	0	2	1	1
Húnaþing vestra	17	9	8	-2	-1	-1	1	3	-2
Skagabyggð	1	1	0	0	0	0	1	1	0
Sveitarfélagið Skagafjörður	34	17	17	-1	-1	0	-6	0	-6
Sveitarfélagið Skagaströnd	10	4	6	4	-1	5	-5	-2	-3
Norðurland vestra	81	39	42	-1	-5	4	-14	-4	-10
Norðurland eystra									
Akureyrarkaupstaður	364	171	193	6	2	4	-28	-10	-18
Dalvíkurbyggð	39	18	21	3	1	2	10	2	8
Eyjafjarðarsveit	18	7	11	-1	-1	0	-2	2	-4
Fjallabyggð	33	13	20	-5	-1	-4	-14	-12	-2
Grýtubakkahreppur	3	2	1	1	0	1	-1	0	-1
Hörgársveit	6	3	3	-2	-1	-1	-4	-1	-3
Langanesbyggð	20	8	12	0	-1	1	-2	-2	0
Norðurþing	65	22	43	3	-3	6	14	-1	15
Skútustaðahreppur	6	3	3	0	2	-2	-3	-4	1
Svalbarðshreppur	2	1	1	1	1	0	-2	-2	0
Svalbarðsstrandarhr.	6	2	4	-1	-1	0	-3	-1	-2
Tjörneshreppur	3	0	3	0	0	0	2	0	2
Þingeyjarsveit	11	6	5	2	0	2	-7	-5	-2
Norðurland eystra	576	256	320	7	-2	9	-40	-34	-6

Tafla 4 Fjöldi atvinnulausra í lok mánaðar eftir sveitarfélögum

<i>Apríl 2015</i>	Fjöldi atvinnulausra í lok mánaðar			Breytingar frá síðasta mánuði			Breytingar frá sama mánuði í fyrra		
	Alls	Karlar	Konur	Alls	Karlar	Konur	Alls	Karlar	Konur
Sveitarfélag lögheimilis									
Austurland									
Borgarfjarðarhreppur	1	1	0	-1	-1	0	-1	0	-1
Breiðdalshreppur	6	2	4	-1	-1	0	-2	-1	-1
Djúpavogshreppur	3	1	2	-2	0	-2	-10	-5	-5
Fjarðabyggð	72	31	41	-11	-4	-7	-5	4	-9
Fljótsdalshérað	44	16	28	-3	-1	-2	5	4	1
Fljótsdalshreppur	0	0	0	0	0	0	0	0	0
Seyðisfjarðarkaupstaður	7	4	3	-1	-1	0	-9	-7	-2
Sveitarfélagið Hornafjörður	14	10	4	-4	-2	-2	-9	-2	-7
Vopnafjarðarhreppur	7	3	4	0	-1	1	-2	-1	-1
Austurland	154	68	86	-23	-11	-12	-33	-8	-25
Suðurland									
Ásahreppur	2	1	1	-1	-1	0	-1	-1	0
Bláskógabyggð	7	5	2	-1	0	-1	-2	-1	-1
Flóahreppur	7	1	6	-1	-1	0	-4	-3	-1
Grímsnes og Grafningshreppur	1	0	1	-2	0	-2	-5	-2	-3
Hrunamannahreppur	8	3	5	-1	-2	1	-9	-3	-6
Hveragerðisbær	40	20	20	-8	-7	-1	-3	-7	4
Mýrdalshreppur	5	1	4	-1	0	-1	2	-1	3
Rangárþing eystra	24	10	14	-1	-1	0	4	-6	10
Rangárþing ytra	20	12	8	1	3	-2	1	2	-1
Skaftárhreppur	2	1	1	-1	0	-1	-1	-1	0
Skeiða-og Gnúpverjahreppur	8	2	6	3	1	2	3	0	3
Sveitarfélagið Árborg	133	74	59	-18	-6	-12	-50	-6	-44
Sveitarfélagið Ölfus	32	11	21	-2	-2	0	-13	-7	-6
Vestmannaeyjabær	58	18	40	7	3	4	2	-14	16
Suðurland	347	159	188	-26	-13	-13	-76	-50	-26
Suðurnes									
Grindavíkurbær	37	10	27	-6	-3	-3	-33	-23	-10
Reykjanesbær	385	162	223	-63	-35	-28	-140	-84	-56
Sandgerðisbær	68	36	32	-14	-3	-11	-26	-3	-23
Sveitarfélagið Garður	41	14	27	2	0	2	-16	-7	-9
Sveitarfélagið Vogar	20	5	15	-5	-3	-2	-19	-14	-5
Suðurnes	551	227	324	-86	-44	-42	-234	-131	-103
Landið allt	6.021	2.773	3.248	-230	-179	-51	-1.184	-617	-567

Tafla 5
Atvinnuleysi eftir aldri atvinnulausra í apríl 2015

<i>Atvinnuleysi alls</i>												
Aldur	18-19	20-24	25-29	30-34	35-39	40-44	45-49	50-54	55-59	60-64	65-69	Samt.
Höfuðborgarsvæðið	74	479	727	628	494	349	311	291	278	231	115	3.977
Vesturland	6	36	18	37	28	21	20	14	9	11	7	207
Vestfirðir	2	14	19	17	14	14	18	10	4	14	2	128
Norðurland vestra	5	17	13	11	8	6	5	3	6	4	3	81
Norðurland eystra	21	98	98	92	46	41	44	40	40	36	20	576
Austurland	6	23	29	22	14	8	12	9	8	12	11	154
Suðurland	15	75	54	40	33	31	22	24	24	17	12	347
Suðurnes	25	104	104	60	62	38	36	34	33	39	16	551
Landsbyggðin	80	367	335	279	205	159	157	134	124	133	71	2.044
Landið allt	154	846	1.062	907	699	508	468	425	402	364	186	6.021

<i>Atvinnuleysi karlar</i>												
Aldur	18-19	20-24	25-29	30-34	35-39	40-44	45-49	50-54	55-59	60-64	65-69	Samt.
Höfuðborgarsvæðið	40	255	325	272	204	158	157	134	150	112	57	1.864
Vesturland	4	14	6	16	7	9	10	6	6	7	4	89
Vestfirðir	2	10	11	9	8	7	10	3	2	8	1	71
Norðurland vestra	5	6	3	5	4	3	2	2	4	4	1	39
Norðurland eystra	16	52	38	37	17	20	21	18	13	16	8	256
Austurland	3	13	13	4	7	4	6	4	3	8	3	68
Suðurland	9	37	20	18	15	11	14	10	9	8	8	159
Suðurnes	11	45	39	22	27	15	18	12	15	14	9	227
Landsbyggðin	50	177	130	111	85	69	81	55	52	65	34	909
Landið allt	90	432	455	383	289	227	238	189	202	177	91	2.773

<i>Atvinnuleysi konur</i>												
Aldur	18-19	20-24	25-29	30-34	35-39	40-44	45-49	50-54	55-59	60-64	65-69	Samt.
Höfuðborgarsvæðið	34	224	402	356	290	191	154	157	128	119	58	2.113
Vesturland	2	22	12	21	21	12	10	8	3	4	3	118
Vestfirðir	0	4	8	8	6	7	8	7	2	6	1	57
Norðurland vestra	0	11	10	6	4	3	3	1	2	0	2	42
Norðurland eystra	5	46	60	55	29	21	23	22	27	20	12	320
Austurland	3	10	16	18	7	4	6	5	5	4	8	86
Suðurland	6	38	34	22	18	20	8	14	15	9	4	188
Suðurnes	14	59	65	38	35	23	18	22	18	25	7	324
Landsbyggðin	30	190	205	168	120	90	76	79	72	68	37	1.135
Landið allt	64	414	607	524	410	281	230	236	200	187	95	3.248

Tafla 6 Atvinnuleysi eftir lengd atvinnuleysis í apríl 2015

<i>Atvinnuleysi alls</i>													
vikur	1	2 - 3	4 - 8	9 - 12	13 - 19	20 - 25	26 - 38	39 - 51	52 - 64	65 - 77	78 - 103	>= 104	Samt.
Höfuðborgarsvæði	92	170	516	388	666	293	593	334	251	210	249	215	3.977
Vesturland	9	5	29	17	46	22	40	3	7	12	8	9	207
Vestfirðir	1	5	32	7	35	18	16	5	5	2	1	1	128
Norðurland vestra	0	5	9	7	20	8	17	5	4	2	2	2	81
Norðurland eystra	19	23	52	62	104	68	128	31	23	27	22	17	576
Austurland	1	4	16	12	32	20	32	8	10	9	7	3	154
Suðurland	5	24	40	35	79	38	62	13	16	15	12	8	347
Suðurnes	10	15	49	43	95	62	116	29	41	35	33	23	551
Landsbyggðin	45	81	227	183	411	236	411	94	106	102	85	63	2.044
Landið allt	137	251	743	571	1.077	529	1.004	428	357	312	334	278	6.021

<i>Atvinnuleysi karlar</i>													
vikur	1	2 - 3	4 - 8	9 - 12	13 - 19	20 - 25	26 - 38	39 - 51	52 - 64	65 - 77	78 - 103	>= 104	Samt.
Höfuðborgarsvæði	46	87	269	196	320	139	259	125	107	102	110	104	1.864
Vesturland	3	3	16	7	22	9	11	2	0	4	6	6	89
Vestfirðir	1	1	18	3	23	11	7	2	4	1	0	0	71
Norðurland vestra	0	1	4	2	12	5	5	3	3	1	2	1	39
Norðurland eystra	12	12	25	26	57	34	50	11	7	11	7	4	256
Austurland	1	2	10	3	13	11	12	4	3	3	3	3	68
Suðurland	3	14	11	13	34	25	24	9	9	8	4	5	159
Suðurnes	5	8	21	19	34	29	54	11	15	12	12	7	227
Landsbyggðin	25	41	105	73	195	124	163	42	41	40	34	26	909
Landið allt	71	128	374	269	515	263	422	167	148	142	144	130	2.773

<i>Atvinnuleysi konur</i>													
vikur	1	2 - 3	4 - 8	9 - 12	13 - 19	20 - 25	26 - 38	39 - 51	52 - 64	65 - 77	78 - 103	>= 104	Samt.
Höfuðborgarsvæði	46	83	247	192	346	154	334	209	144	108	139	111	2.113
Vesturland	6	2	13	10	24	13	29	1	7	8	2	3	118
Vestfirðir	0	4	14	4	12	7	9	3	1	1	1	1	57
Norðurland vestra	0	4	5	5	8	3	12	2	1	1	0	1	42
Norðurland eystra	7	11	27	36	47	34	78	20	16	16	15	13	320
Austurland	0	2	6	9	19	9	20	4	7	6	4	0	86
Suðurland	2	10	29	22	45	13	38	4	7	7	8	3	188
Suðurnes	5	7	28	24	61	33	62	18	26	23	21	16	324
Landsbyggðin	20	40	122	110	216	112	248	52	65	62	51	37	1.135
Landið allt	66	123	369	302	562	266	582	261	209	170	190	148	3.248

Tafla 7: Hlutfallslegt atvinnuleysi í apríl 2006-2015

ALLIR	2006	2007	2008	2009	2010	2011	2012	2013	2014	2015
Höfuðborgarsvæðið	1,2	1,0	0,8	9,8	9,7	8,7	7,1	5,3	4,3	3,5
Landsbyggðin	1,5	1,5	1,4	7,8	7,8	6,9	5,4	4,1	3,9	3,2
Vesturland	0,8	0,9	0,9	5,8	6,0	4,8	3,2	2,8	2,7	2,4
Vestfirðir	1,5	0,7	0,6	2,5	3,7	4,2	2,7	2,7	2,3	3,7
Norðurland vestra	1,5	0,5	0,8	3,7	4,3	4,1	2,7	1,8	2,5	2,0
Norðurland eystra	2,5	2,0	1,8	8,3	7,5	5,8	4,6	4,1	3,9	3,5
Austurland	0,8	0,4	0,8	5,2	5,2	5,0	3,8	2,5	2,5	2,3
Suðurland	1,1	1,3	1,0	7,2	7,1	6,4	5,1	3,7	3,2	2,5
Suðurnes	1,8	2,8	2,7	14,3	14,6	13,6	11,0	7,6	7,1	4,9
Landið allt	1,3	1,1	1,0	9,1	9,0	8,1	6,5	4,9	4,1	3,4

KARLAR	2006	2007	2008	2009	2010	2011	2012	2013	2014	2015
Höfuðborgarsvæðið	1,1	0,9	0,8	11,6	10,8	9,5	7,3	5,0	3,8	3,1
Landsbyggðin	0,9	0,9	1,0	8,4	8,0	7,1	5,0	3,5	3,4	2,7
Vesturland	0,5	0,6	0,7	5,7	5,9	4,7	3,1	2,6	2,3	2,0
Vestfirðir	0,4	0,2	0,6	2,8	3,3	4,3	2,8	2,3	2,4	4,0
Norðurland vestra	1,1	0,3	0,6	4,0	4,1	4,4	2,8	1,8	2,3	2,0
Norðurland eystra	1,6	1,5	1,4	9,3	7,8	6,1	4,1	3,7	3,6	3,0
Austurland	0,4	0,3	0,5	5,2	4,4	4,4	2,8	1,6	1,9	1,9
Suðurland	0,6	0,7	0,6	8,2	7,8	6,7	4,8	3,3	3,1	2,2
Suðurnes	1,1	1,7	1,8	14,8	15,1	13,8	10,6	6,5	5,9	3,7
Landið allt	1,0	0,9	0,9	10,4	9,8	8,6	6,5	4,5	3,7	3,0

KONUR	2006	2007	2008	2009	2010	2011	2012	2013	2014	2015
Höfuðborgarsvæðið	1,5	1,1	0,8	7,5	8,3	7,8	6,8	5,6	4,8	3,9
Landsbyggðin	2,4	2,3	2,0	7,1	7,6	6,7	5,9	4,7	4,5	3,8
Vesturland	1,2	1,4	1,2	6,0	6,2	4,8	3,3	2,9	3,3	2,8
Vestfirðir	3,0	1,4	0,6	2,1	4,3	4,0	2,6	3,3	2,1	3,2
Norðurland vestra	2,1	0,9	1,0	3,4	4,5	3,7	2,4	1,8	2,9	1,9
Norðurland eystra	3,7	2,6	2,3	7,0	7,0	5,4	5,3	4,5	4,3	4,1
Austurland	1,5	0,8	1,3	5,3	6,4	5,8	5,2	3,6	3,4	2,8
Suðurland	1,8	2,2	1,6	5,8	6,1	5,9	5,5	4,2	3,4	2,9
Suðurnes	2,7	4,4	4,0	13,6	13,9	13,3	11,6	9,0	8,6	6,3
Landið allt	1,8	1,5	1,3	7,4	8,1	7,4	6,5	5,3	4,7	3,9

Tafla 8: Atvinnuleysi eftir landshlutum og kyni síðustu 12 mánuði

	Mái	Júní	Júlí	Ágúst	Sept.	Okt.	Nóv.	Des.	Jan.	Feb.	Mars	Apríl	Meðaltal
Atvinnuleysi alls	6.293	5.717	5.583	5.422	5.029	5.217	5.430	5.630	5.727	5.842	5.831	5.635	5.613
Höfuðborgarsv.	4.329	4.124	4.089	3.974	3.596	3.682	3.706	3.723	3.671	3.773	3.831	3.748	3.854
Landsbyggðin	1.964	1.593	1.494	1.448	1.433	1.535	1.724	1.907	2.056	2.069	2.000	1.887	1.759
Vesturland	206	167	154	147	138	140	145	168	211	201	194	185	171
Vestfirðir	67	61	59	51	51	65	69	83	94	124	117	126	81
Norðurland vestra	64	57	59	46	48	56	75	77	92	89	78	70	68
Norðurland eystra	502	397	366	346	348	385	449	492	535	520	517	514	448
Austurland	148	107	100	97	111	125	166	171	167	170	162	146	139
Suðurland	325	258	252	247	239	257	273	332	342	357	335	310	294
Suðurnes	652	546	504	514	498	507	547	584	615	608	597	536	559
Atvinnuleysi karlar	2.896	2.540	2.428	2.374	2.257	2.375	2.563	2.751	2.821	2.840	2.829	2.696	2.614
Höfuðborgarsv.	1.993	1.840	1.771	1.731	1.608	1.674	1.729	1.784	1.778	1.824	1.884	1.808	1.785
Landsbyggðin	903	700	657	643	649	701	834	967	1.043	1.016	945	888	829
Vesturland	88	75	66	65	61	61	66	74	98	89	86	87	76
Vestfirðir	35	32	28	23	24	32	40	50	59	79	73	77	46
Norðurland vestra	27	24	26	23	27	33	42	47	60	58	46	39	38
Norðurland eystra	233	168	149	139	148	172	211	244	271	254	243	239	206
Austurland	64	45	39	38	46	55	84	87	79	75	75	69	63
Suðurland	166	125	128	125	124	125	136	189	197	190	165	151	152
Suðurnes	290	231	221	230	219	223	255	276	279	271	257	226	248
Atvinnuleysi konur	3.397	3.177	3.155	3.048	2.772	2.842	2.867	2.879	2.906	3.002	3.002	2.939	2.999
Höfuðborgarsv.	2.336	2.284	2.318	2.243	1.988	2.008	1.977	1.939	1.893	1.949	1.947	1.940	2.069
Landsbyggðin	1.061	893	837	805	784	834	890	940	1.013	1.053	1.055	999	930
Vesturland	118	92	88	82	77	79	79	94	113	112	108	98	95
Vestfirðir	32	29	31	28	27	33	29	33	35	45	44	49	35
Norðurland vestra	37	33	33	23	21	23	33	30	32	31	32	31	30
Norðurland eystra	269	229	217	207	200	213	238	248	264	266	274	275	242
Austurland	84	62	61	59	65	70	82	84	88	95	87	77	76
Suðurland	159	133	124	122	115	132	137	143	145	167	170	159	142
Suðurnes	362	315	283	284	279	284	292	308	336	337	340	310	311
Atvinnuleysi alls %	3,6	3,2	3,1	3,1	3,0	3,2	3,3	3,4	3,6	3,6	3,6	3,4	3,4
Höfuðborgarsv.	3,9	3,6	3,5	3,5	3,3	3,5	3,5	3,5	3,5	3,6	3,7	3,5	3,6
Landsbyggðin	3,2	2,5	2,3	2,3	2,4	2,7	3,0	3,3	3,6	3,6	3,5	3,2	3,0
Vesturland	2,5	2,0	1,8	1,8	1,7	1,8	1,9	2,2	2,8	2,7	2,5	2,4	2,2
Vestfirðir	1,9	1,6	1,6	1,4	1,5	1,9	2,0	2,5	2,9	3,8	3,5	3,7	2,3
Norðurland vestra	1,7	1,5	1,5	1,2	1,3	1,6	2,1	2,2	2,7	2,6	2,3	2,0	1,9
Norðurland eystra	3,3	2,6	2,3	2,3	2,4	2,7	3,2	3,5	3,8	3,7	3,7	3,5	3,1
Austurland	2,1	1,5	1,4	1,4	1,7	1,9	2,6	2,6	2,7	2,8	2,6	2,3	2,1
Suðurland	2,5	2,0	1,9	1,9	2,0	2,1	2,3	2,8	2,9	3,0	2,8	2,5	2,4
Suðurnes	5,7	4,6	4,2	4,5	4,5	4,7	5,1	5,4	5,8	5,7	5,6	4,9	5,1
Atvinnuleysi karlar %	3,0	2,6	2,5	2,5	2,5	2,7	2,9	3,1	3,2	3,2	3,2	3,0	2,9
Höfuðborgarsv.	3,3	2,9	2,8	2,9	2,8	3,0	3,1	3,2	3,2	3,3	3,3	3,1	3,1
Landsbyggðin	2,6	2,0	1,9	1,9	2,0	2,2	2,6	3,0	3,3	3,2	3,0	2,7	2,5
Vesturland	1,9	1,6	1,4	1,4	1,4	1,4	1,6	1,7	2,4	2,1	2,0	2,0	1,8
Vestfirðir	1,7	1,5	1,3	1,2	1,3	1,7	2,1	2,7	3,2	4,3	4,0	4,0	2,4
Norðurland vestra	1,3	1,1	1,2	1,1	1,4	1,7	2,2	2,4	3,2	3,0	2,4	2,0	1,9
Norðurland eystra	2,8	2,0	1,8	1,7	1,9	2,3	2,8	3,2	3,6	3,4	3,2	3,0	2,6
Austurland	1,6	1,1	1,0	1,0	1,2	1,5	2,3	2,4	2,2	2,1	2,1	1,9	1,7
Suðurland	2,3	1,7	1,7	1,8	1,8	1,9	2,1	2,9	3,0	2,9	2,5	2,2	2,2
Suðurnes	4,5	3,5	3,4	3,7	3,6	3,8	4,3	4,7	4,8	4,6	4,4	3,7	4,1
Atvinnuleysi konur %	4,4	4,0	3,8	3,8	3,6	3,8	3,8	3,8	4,0	4,1	4,1	3,9	3,9
Höfuðborgarsv.	4,6	4,4	4,3	4,3	4,0	4,1	4,0	4,0	4,0	4,1	4,0	3,9	4,1
Landsbyggðin	3,9	3,2	2,9	2,9	2,9	3,2	3,4	3,6	4,0	4,1	4,1	3,8	3,5
Vesturland	3,3	2,5	2,3	2,2	2,2	2,3	2,3	2,7	3,3	3,3	3,2	2,8	2,7
Vestfirðir	2,0	1,8	1,9	1,7	1,7	2,2	1,9	2,2	2,4	3,1	3,0	3,2	2,3
Norðurland vestra	2,2	1,9	1,9	1,3	1,3	1,4	2,1	1,9	2,1	2,0	2,1	1,9	1,8
Norðurland eystra	4,0	3,3	3,0	3,0	3,0	3,3	3,7	3,8	4,1	4,2	4,3	4,1	3,7
Austurland	2,9	2,1	2,0	2,0	2,3	2,5	2,9	3,0	3,3	3,6	3,3	2,8	2,7
Suðurland	2,8	2,3	2,1	2,1	2,1	2,5	2,6	2,7	2,8	3,2	3,2	2,9	2,6
Suðurnes	7,2	6,1	5,3	5,5	5,6	5,9	6,0	6,3	7,1	7,1	7,1	6,3	6,3