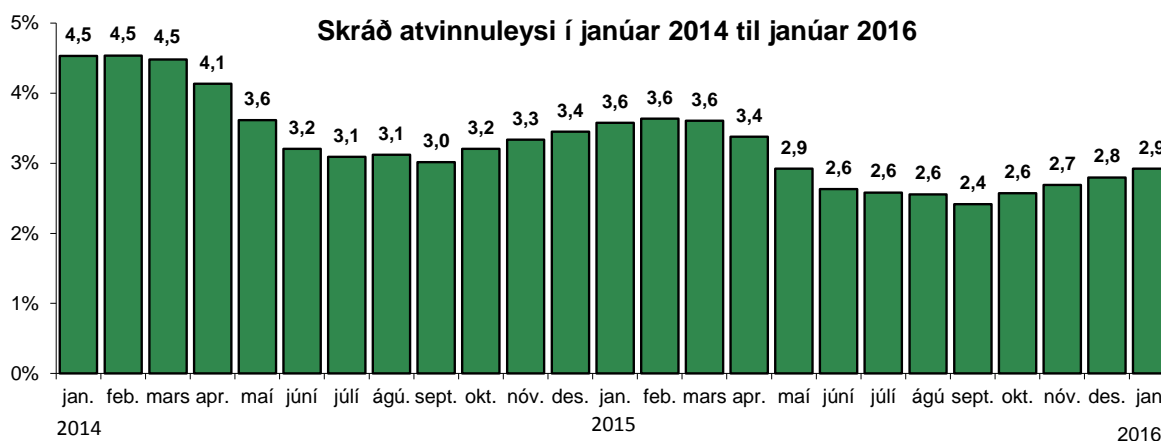


Almennt yfirlit

Skráð atvinnuleysi í janúar var 2,9%, en að meðaltali voru 4.857 atvinnulausir í janúar og fjölgaði atvinnulausum um 263 að meðaltali frá desember eða um 0,1 prósentustig.



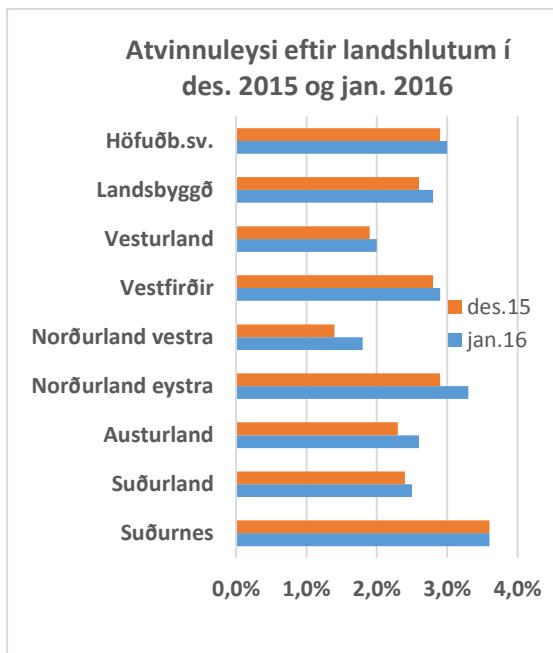
Í janúar fjölgaði atvinnulausum körlum um 146 frá desember en að meðaltali voru 2.359 karlar á atvinnuleysisskrá og var atvinnuleysi 2,6% meðal karla. Atvinnulausum konum fjölgaði um 117 frá desember og voru 2.498 konur á atvinnuleysisskrá og atvinnuleysi 3,3% meðal kvenna. Atvinnulausum fjölgaði að meðaltali um 148 á höfuðborgarsvæðinu og var atvinnuleysi þar 3% í janúar. Á landsbyggðinni fjölgaði atvinnulausum um 115 frá desember og var atvinnuleysi þar 2,8%. Mest var atvinnuleysið á Suðurnesjum, 3,6% og á Norðurlandi eystra, 3,3%. Minnst var atvinnuleysið á Norðurlandi vestra, 1,8%.

Fjöldi í vinnumarkaðsúrræðum

Í janúar voru samtals 122 einstaklingar skráðir í vinnumarkaðsúrræði, þ.e. 66 karlar og 56 konur. Þessi úrræði eru greidd af Atvinnuleysistryggingasjóði, en viðkomandi einstaklingar eru í vinnu og teljast því ekki með í atvinnuleysistölum. Þeir skiptust þannig að 101 einstaklingur vann í starfsþjálfun á vinnustað 6 unnu við frumkvöðlastarf innan fyrirtækja og stofnana. Þá voru 15 einstaklingar í starfsþjálfun í Fjölsmiðjunum.

Fjöldi atvinnulausra í lok mánaðar

Alls var 5.261 atvinnulaus í lok janúar. Þeir sem voru atvinnulausir að fullu voru hins vegar 4.758. Fjöldi þeirra sem hafa verið atvinnulausir lengur en 6 mánuði samfelld var 2.056 í janúar, og fækkaði um 87 frá desember og voru um 39% þeirra sem voru á atvinnuleysisskrá í janúar. Fjöldi þeirra sem höfðu verið atvinnulausir í meira en eitt ár samfelld var 1.091 í janúarlok, en 1.083 í desemberlok og fjölgaði um 8 milli mánaða og var um 21% þeirra sem voru á atvinnuleysisskrá í janúar.



Alls var 831 á aldrinum 18-24 ára atvinnulaus í lok janúar eða um 16% allra atvinnulausra í janúar, en 696 í lok desember og fjölgaði því um 135 milli mánaða. Í lok janúar 2015 var fjöldi atvinnulausra á sama aldri um 1.104 og hefur því fækkað um 273 milli ára í þessum aldurshópi. Skráð atvinnuleysi 18-24 ára í janúar 2016 reiknast 3,3% miðað við áætlaðan mannafla 18-24 ára.

Útlendingar á atvinnuleysisskrá

Alls voru 1.070 erlendir ríkisborgarar án atvinnu í lok janúar eða um 20% atvinnulausra, þar af 630 pólskir ríkisborgarar eða um 59% erlendra ríkisborgara sem voru á skrá í lok mánaðarins. Flestir eða 165 voru síðast starfandi í gistinga- og veitingagreinum, 135 í ýmsri sérhæfðri þjónustu og 126 í verslun.

Laus störf

Alls voru 270 laus störf í almennri vinnumiðlun hjá Vinnumálastofnun í lok janúar, flest eða 116 fyrir ósérhæft starfsfólk og 96 fyrir þjónustu-, sölu- og umönnunarfólk. Auk lausra starfa hjá Vinnumálastofnun voru 147 laus störf á Starfatorgi í lok janúar, sem ekki eru sérstaklega miðluð af Vinnumálastofnun, flest sérfræðistörf eða 110.

Hlutastörf

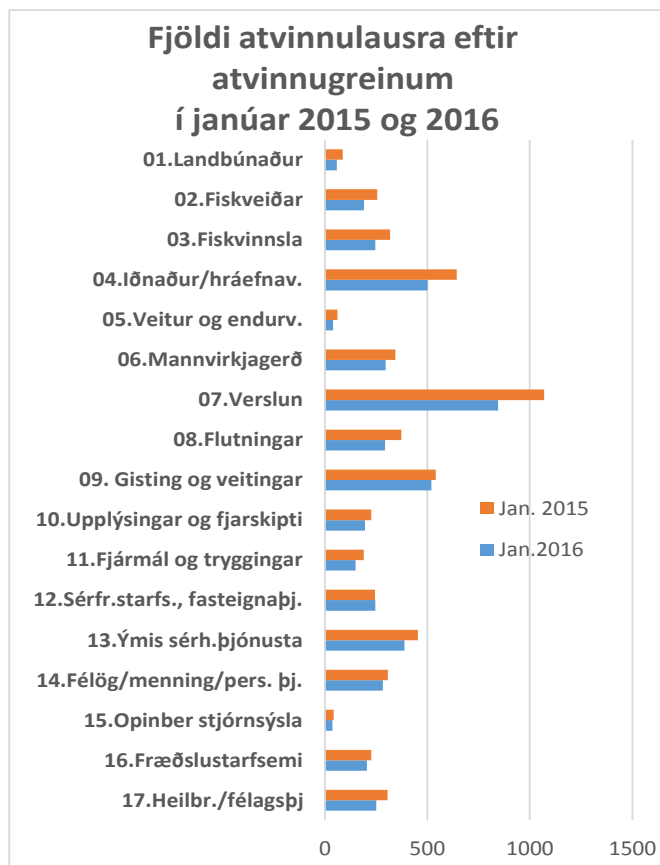
Samtals voru 411 af þeim sem voru skráðir atvinnulausir í lok janúar í hlutastörfum, þ.e. þeir sem eru í reglubundnum hlutastörfum eða með tilfallandi eða tímabundið starf á síðasta skráningardegi í janúar. Þetta eru um 7,8% af þeim sem voru skráðir atvinnulausir í lok janúar.

Fjöldi atvinnulausra í atvinnugreinum

Flestir voru atvinnulausir í janúar í verslun eða 846, þá 520 í gistinga- og veitingastarfsemi og 502 í iðnaði og hráefnavinnslu.

Hópuppsagnir og gjaldþrot

Ein tilkynning um hópuppsögn barst Vinnumálastofnun í janúar 2016 þar sem 14 manns var sagt upp störfum í upplýsinga- og fjarskiptastarfsemi. Alls fengu 12 launamenn greitt úr Ábyrgðarsjóði launa í janúar, þar af 5 í mannvirkjagerð, 3 í þjónustustarfsemi, 2 í verslun- og flutningastarfsemi svo og 2 í iðnaði.



Námskeið og almenn úrræði fyrir atvinnuleitendur

Alls fóru 818 einstaklingar á námskeið, í nám eða í atvinnutengd úrræði í janúar, þ.e. 374 karlar og 444 konur. Af þeim voru 403 í grunnúrræðum, sem yfirleitt eru styttri úrræði sem standa öllum atvinnuleitendum til boða s.s. starfsleitarnámskeið, aðstoð við ferilskrárgerð og markmiðasetningu, áhugasviðsgreining og ýmsir virkniklúbbar. Alls voru 266 einstaklingar skráðir í janúar á ýmiss konar námskeið s.s. tungumálanámskeið, vinnuvélanámskeið, tölvunámskeið o.fl. Alls voru 92 einstaklingar skráðir í lengra nám og námsleiðir á framhalds- og háskólastigi. Þá voru 57 einstaklingar skráðir í atvinnutengd úrræði í janúar, 22 í atvinnutengdri endurhæfingu og 35 unnu að þróun eigin viðskiptahugmynda.

Horfur á vinnumarkaði í febrúar 2016

Yfirleitt eru ekki miklar breytingar í atvinnuástandi milli janúar og febrúar. Í janúar og febrúar 2015 var atvinnuleysi óbreytt í báðum mánuðum eða 3,6%. Gera má ráð fyrir að skráð atvinnuleysi í febrúar 2016 breytist lítið og verði á bilinu 2,9% til 3,1%.

Mæling á skráðu atvinnuleysi

Í janúarmánuði síðastliðnum voru 101.930 atvinnuleysisdagar skráðir á landinu öllu sem jafngildir því að 4.857 manns hafi að meðaltali verið atvinnulausir í mánuðinum. Mannafli á vinnumarkaði skv. áætlun Vinnumálastofnunar var 166.190 í janúar 2016. Mannafloppinn byggist á upplýsingum um mannfjölda 2015 og upplýsingum úr vinnumarkaðskönnun Hagstofunnar 2015 með tilliti til áætlaðrar atvinnuþátttöku á árinu 2016 og árstíðarsveiflu í atvinnuþátttöku. Skráð atvinnuleysi er mælt á þann veg að fjöldi atvinnuleysisdaga er umreiknaður í meðalfjölda einstaklinga, þar sem allir dagar í hverjum mánuði eru taldir nema laugardagar og sunnudagar og útkomunni deilt í áætlaðan mannafla á vinnumarkaði í hverjum mánuði.

Yfirlitstöflur

Tafla A1 - Atvinnuleysi

	Meðalfjöldi atvinnulausra í jan. og atvinnuleysi (%)		Meðalfjöldi atvinnulausra í síðasta mánuði og fyrir ári		Atvinnuleysi í síðasta mánuði og fyrir ári	
	Meðalfjöldi	Atvinnuleysi	Í síðasta mánuði - des. 2015	Fyrir ári - jan. 2015	Í síðasta mánuði - des. 2015	Fyrir ári - jan. 2015
Allir	4.857	2,9	4.594	5.727	2,8	3,6
Karlar	2.359	2,6	2.213	2.821	2,5	3,2
Konur	2.498	3,3	2.381	2.906	3,2	4,0
Höfuðborgarsvæðið	3.209	3,0	3.061	3.671	2,9	3,5
Landsbyggðin	1.648	2,8	1.533	2.056	2,6	3,6
Suðurnes	401	3,6	389	615	3,6	5,8
Vesturland	153	2,0	150	211	1,9	2,8
Vestfirðir	95	2,9	93	94	2,8	2,9
Norðurland vestra	61	1,8	51	92	1,4	2,7
Norðurland eystra	472	3,3	412	535	2,9	3,8
Austurland	159	2,6	146	167	2,3	2,7
Suðurland	307	2,5	292	342	2,4	2,9

Sjá nánar töflur 1 og 2 aftar í skýrslunni

Tafla A1b - Atvinnuleysi eftir kyni og svæðum

	Alls	Karlar	Konur	Mismunur
Landið allt	2,9	2,6	3,3	0,7
Höfuðborgarsvæðið	3,0	2,7	3,3	0,6
Landsbyggðin	2,8	2,5	3,2	0,7
Suðurnes	3,6	3,1	4,1	1,0
Vesturland	2,0	1,7	2,3	0,6
Vestfirðir	2,9	2,8	3,0	0,2
Norðurland vestra	1,8	1,6	2,1	0,5
Norðurland eystra	3,3	3,0	3,6	0,6
Austurland	2,6	2,0	3,3	1,3
Suðurland	2,5	2,2	2,8	0,6

Mismunur sýnir mun á atvinnuleysi karla og kvenna á hverju svæði

Tafla A2 - Atvinnulausir í lok mánaðar

	Fjöldi í lok mánaðar			Breyting frá lokum des. til loka jan.	
	jan. 2016	des. 2015	Fyrir ári - jan. 2015	Í fjölda	hlutfallsleg
Allir	5.261	4.945	6.306	316	6%
Karlar	2.481	2.310	3.027	171	7%
Konur	2.780	2.635	3.279	145	6%
Höfuðborgarsvæðið	3.432	3.242	4.000	190	6%
Landsbyggðin	1.829	1.703	2.306	126	7%
Verslun	846	794	1.070	52	7%
Gisting og veitingar	520	472	542	48	10%
Iðnaður/hráefnav.	502	480	644	22	5%
Ýmis sérh.þjónusta	389	359	455	30	8%
Mannvirkjagerð	297	281	344	16	6%
Flutningastarfsemi	294	264	374	30	11%
Félög/menning/pers.þj.	283	258	307	25	10%
Heilbr. og félagsþjón.	251	246	306	5	2%
Sérfræðistarfsemi	247	223	245	24	11%
Fiskvinnsla	247	261	318	-14	-5%
Fræðslustarfsemi	205	196	227	9	5%
Uppl.tækni	196	201	227	-5	-2%
Annað/óvíst	984	910	1.247	74	8%

Sjá nánar töflu 3 um atvinnuleysi aftar í skýrslunni

Tafla A3 - Fjöldi atvinnulausra í lok mánaðar eftir helstu menntaflokkum

	Fjöldi í lok mánaðar eftir menntun				eftir kyni	
	jan. 2016	%	des. 2015	Fyrir ári jan. 2015	Karlar	Konur
Grunnskólanám	2.305	44%	2.172	2.793	1.199	1.106
Framhaldsnám ýmisk.	568	11%	555	693	274	294
Iðnnám	453	9%	426	566	279	174
Stúdentspróf	630	12%	561	779	246	384
Háskólanám	1.305	25%	1.231	1.475	483	822
Alls	5.261	100%	4.945	6.306	2.481	2.780

Tafla B1 - Hópuþpagnir í janúar og heildartölur árin 2015 og 2014

	Fjöldatölur			
	Jan. 2016	Des. 2015	2015	2014
Fjöldi tilkynninga (fyrirtækja)	1	0	11	10
Fjöldi einstaklinga sem uppsagnir ná til	14	0	339	231
<i>þar af (fjöldi einstaklinga):</i>				
í mannvirkjagerð, iðnaði og sjávarútv.	0	0	84	136
í verslun, flutningastarfsemi, veit. og gistiþj.	0	0	35	0
í þjónustustarfsemi ýmiss konar	14	0	220	95

Sjá nánar samantekt Vinnuálastofnunar um hópuþpagnir á heimasíðu stofnunarinnar

Tafla B2 - Gjaldþrot í janúar og heildartölur árin 2015 og 2014

	Fjöldatölur			
	jan. 2016	des. 2015	2015	2014
Stofnun nýrra þrotabúa	20	14	212	214
Fjöldi einstaklinga sem gjaldþrot ná til	12	11	224	351
<i>þar af:</i>				
í landbúnaði og fiskveiðum	0	2	16	9
í iðnaði	2	0	20	57
í mannvirkjagerð	5	7	39	46
í verslun og flutningastarfsemi	2	2	92	177
í þjónustustarfsemi, o.a.	3	0	57	62

Tafla C1 - Laus störf í almennri vinnumiðlun í lok janúar

	Fjöldi lausra starfa og fjöldi ráðninga			Breyting milli mán.
	jan. 2016	des. 2015	Fyrir ári - jan. 2015	í fjölda
Laus störf í byrjun mánaðar	186	252	185	-66
Ný störf skráð hjá VMST	131	64	130	67
Staðfestar ráðningar í mánuðinum	26	12	29	14
Laus störf í lok mánaðar *	270	186	223	84

*Laus störf í byrjun janúar + ný störf skráð í janúar - ráðningar í janúar - afskráð störf í janúar

Tafla C2 - Laus störf í lok janúar eftir svæðum og tegund starfa

	<u>Fjöldi lausra starfa</u>			<u>Breyting</u>
	<u>jan. 2016</u>	<u>des. 2015</u>	<u>Fyrir ári - jan. 2015</u>	<u>milli mán.</u>
				Í fjölda
Höfuðborgarsvæðið	160	128	143	32
Vesturland	3	3	5	0
Vestfirðir	14	7	18	7
Norðurland vestra	1	0	0	1
Norðurland eystra	15	2	9	13
Austurland	6	2	4	4
Suðurland	10	11	11	-1
Suðurnes	61	33	33	28
Alls	270	186	223	84
Ósérhæft starfsfólk	116	72	51	44
Þjónustu, sölu- og umönnunarfólk	96	83	105	13
Iðnaðarmenn og sérh. iðnverkafólk	26	15	16	11
Skrifstofufólk	20	6	4	14
Störf véla- og vélgæslufólks	4	3	14	1
Tæknar	4	2	19	2
Stjórnendur	2	1	2	1
Sérfræðingar	1	3	11	-2
Bændur og fiskimenn	1	1	1	0
Alls	270	186	223	84

Tafla D1 - Atvinnuleyfi

	<u>Veitt leyfi í jan. 2016 og samanburður við des. 2015 og jan. 2015</u>			<u>Árið 2015 samanborið við 2014</u>		<u>Breyting milli mánaða fjölda- tölur</u>
	<u>jan. 2016</u>	<u>des. 2015</u>	<u>jan. 2015</u>	<u>2015</u>	<u>2014</u>	
Ný tímabundin atvinnuleyfi*	38	31	12	456	361	7
Framlenging sami vinnustaður	19	42	34	306	307	-23
Framlenging nýr vinnustaður	11	11	5	107	59	0
Óbundin atvinnuleyfi	3	11	10	67	80	-8
Námsmannaleyfi**	45	7	7	216	176	38
Þjónustusamningur	2	0	0	43	10	2

* Þar af 8 ípróttamenn í jan. 2016

** Þar af 36 framlengingar

Tafla D1a - Útsendir starfsmenn og starfsmannaleigur

	<u>jan. 2016</u>	<u>des. 2015</u>	<u>Allt árið 2016</u>	<u>Allt árið 2015</u>
Útsendir starfsmenn (EES-fyrirtæki)				
Fjöldi skráðra fyrirtækja	9	9	9	18
Virkir starfsmenn í mánuði	174	226	174	341
Starfsmannaleigur:				
Fjöldi skráðra starfsmannaleiga	11	9	11	9
Virkir starfsmenn í mánuði	110	132	110	165

Tafla D2 - Fjöldi atvinnulausra erlendra ríkisborgara í lok mánaðar

	Fjöldi atvinnulausra erlendra ríkisborgara			Breyting frá lokum des. til loka jan.	
	jan. 2016	des. 2015	Fyrir ári - jan.2015	Í fjölda	hlutfallsleg
Allir	1.070	1.040	1.221	30	3%
Atvinnuleysi - áætlað	6,2%	6,1%	7,7%		
Karlar	510	496	587	14	3%
Konur	560	544	634	16	3%
Höfuðborgarsvæðið	717	675	779	42	6%
Landsbyggðin	353	365	442	-12	-3%
Gisting og veitingar	165	155	176	10	6%
Ýmis sérh. þjónusta	135	119	163	16	13%
Verslun	126	121	124	5	4%
Iðnaður/hræfnæv.	110	114	152	-4	-4%
Mannvirkjagerð	104	98	103	6	6%
Fiskvinnsla	97	108	136	-11	-10%
Fiskveiðar	44	45	61	-1	-2%
Flutningastarfsemi	36	29	38	7	24%
Sérfræðiþjónusta	35	29	28	6	21%
Félög/menning/pers. þj.	31	32	30	-1	-3%
Heilbr./félagsþj	27	29	27	-2	-7%
Annað/óvíst	160	161	183	-1	-1%

Tafla E1 - Fjöldi atvinnulausra í lok janúar eftir óskum um fullt starf eða hlutastarf

	Fjöldatölur			eftir kyni	
	jan. 2016	des. 2015	Fyrir ári - jan. 2015	Karlar	Konur
Að fullu atv.laus, óska eftir fullu starfi	4.758	4.487	5.745	2.383	2.375
Að fullu atv.laus, óska eftir hlutastarfi	92	1.939	35	12	80
Í hlutastarfi á móti atvinnuleysi	411	2.548	526	86	325

Tafla 1 Hlutfallslegt atvinnuleysi í janúar

	Atvinnuleysi í % af áætl. mannafla			Breytingar frá síðasta mánuði			Breytingar frá sama mánuði í fyrra		
	Alls	Karlar	Konur	Alls	Karlar	Konur	Alls	Karlar	Konur
	Höfuðborgarsvæðið	3,0	2,7	3,3	0,1	0,2	0,0	-0,5	-0,5
Landsbyggðin	2,8	2,5	3,2	0,2	0,1	0,2	-0,8	-0,8	-0,8
Vesturland	2,0	1,7	2,3	0,1	-0,1	0,2	-0,8	-0,7	-1,0
Vestfirðir	2,9	2,8	3,0	0,1	0,0	0,3	0,0	-0,4	0,6
Norðurland vestra	1,8	1,6	2,1	0,4	0,4	0,3	-0,9	-1,6	0,0
Norðurland eystra	3,3	3,0	3,6	0,4	0,4	0,4	-0,5	-0,6	-0,5
Austurland	2,6	2,0	3,3	0,3	0,1	0,4	-0,1	-0,2	0,0
Suðurland	2,5	2,2	2,8	0,1	-0,1	0,1	-0,4	-0,8	0,0
Suðurnes	3,6	3,1	4,1	0,0	0,0	-0,1	-2,2	-1,7	-3,0
Landið allt	2,9	2,6	3,3	0,1	0,1	0,1	-0,7	-0,6	-0,7

Tafla 2 Meðalfjöldi atvinnulausra í janúar

	Meðalfjöldi atvinnulausra í mánuðinum			Breytingar frá síðasta mánuði			Breytingar frá sama mánuði í fyrra		
	Alls	Karlar	Konur	Alls	Karlar	Konur	Alls	Karlar	Konur
	Höfuðborgarsvæðið	3.209	1.554	1.655	148	97	51	-462	-224
Landsbyggðin	1.648	805	843	115	49	66	-408	-238	-170
Vesturland	153	73	80	3	-3	6	-58	-25	-33
Vestfirðir	95	51	44	2	-1	3	1	-8	9
Norðurland vestra	61	29	32	10	6	4	-31	-31	0
Norðurland eystra	472	233	239	60	32	28	-63	-38	-25
Austurland	159	72	87	13	3	10	-8	-7	-1
Suðurland	307	152	155	15	2	13	-35	-45	10
Suðurnes	401	195	206	12	10	2	-214	-84	-130
Landið allt	4.857	2.359	2.498	263	146	117	-870	-462	-408

Tafla 3 Fjöldi atvinnulausra í lok janúar

	Fjöldi atvinnulausra í lok mánaðar			Breytingar frá síðasta mánuði			Breytingar frá sama mánuði í fyrra		
	Alls	Karlar	Konur	Alls	Karlar	Konur	Alls	Karlar	Konur
	Höfuðborgarsvæðið	3.432	1.625	1.807	190	117	73	-568	-288
Landsbyggðin	1.829	856	973	126	54	72	-477	-258	-219
Vesturland	174	77	97	5	-4	9	-65	-27	-38
Vestfirðir	102	54	48	-1	-1	0	-7	-14	7
Norðurland vestra	73	31	42	8	3	5	-38	-35	-3
Norðurland eystra	538	252	286	72	36	36	-73	-42	-31
Austurland	179	80	99	22	8	14	-7	1	-8
Suðurland	342	160	182	16	4	12	-53	-53	0
Suðurnes	421	202	219	4	8	-4	-234	-88	-146
Landið allt	5.261	2.481	2.780	316	171	145	-1.045	-546	-499

Tafla 4
Fjöldi atvinnulausra í lok mánaðar eftir sveitarfélögum
Janúar 2016

Sveitarfélag lögheimilis	Fjöldi atvinnulausra í lok mánaðar			Breytingar frá síðasta mánuði			Breytingar frá sama mánuði í fyrra		
	Alls	Karlar	Konur	Alls	Karlar	Konur	Alls	Karlar	Konur
Höfuðborgarsvæðið									
Garðabær	137	67	70	3	3	0	-68	-17	-51
Hafnarfjarðarkaupstaður	452	209	243	31	11	20	-53	-5	-48
Kjósarhreppur	1	0	1	0	0	0	-3	-3	0
Kópavogsbær	545	229	316	33	17	16	-66	-51	-15
Mosfellsbær	110	38	72	3	0	3	-39	-22	-17
Reykjavíkurborg	2.133	1.058	1.075	110	81	29	-335	-194	-141
Seltjarnarneskaupstaður	54	24	30	10	5	5	-4	4	-8
Höfuðborgarsvæðið	3.432	1.625	1.807	190	117	73	-568	-288	-280
Vesturland									
Akraneskaupstaður	85	38	47	3	0	3	-32	-3	-29
Borgarbyggð	45	21	24	3	0	3	-13	-5	-8
Dalabyggð	5	4	1	1	1	0	-5	-5	0
Eyja- og Miklaholtshreppur	1	0	1	0	0	0	-1	-1	0
Grundarfjarðarbær	4	1	3	0	0	0	-10	-9	-1
Helgafellssveit	0	0	0	0	0	0	-2	0	-2
Hvalfjarðarsveit	9	5	4	0	0	0	-6	0	-6
Reykhólahreppur	1	0	1	0	0	0	-1	-1	0
Skorradalshreppur	0	0	0	0	0	0	-1	0	-1
Snæfellsbær	15	3	12	0	-3	3	12	0	12
Stykkishólmsbær	9	5	4	-2	-2	0	-6	-3	-3
Vesturland	174	77	97	5	-4	9	-65	-27	-38
Vestfirðir									
Árneshreppur	3	2	1	-1	0	-1	3	2	1
Bolungarvíkurkaupstaður	6	5	1	0	-1	1	-7	-7	0
Ísafjarðarbær	51	26	25	5	2	3	-10	-9	-1
Kaldrananeshreppur	5	4	1	1	1	0	4	3	1
Strandabyggð	7	6	1	-1	0	-1	-8	-7	-1
Súðavíkurhreppur	3	1	2	-2	-1	-1	-1	-1	0
Tálknafjarðarhreppur	16	5	11	-1	-1	0	12	4	8
Vesturbyggð	11	5	6	-2	-1	-1	0	1	-1
Vestfirðir	102	54	48	-1	-1	0	-7	-14	7

Tafla 4
Fjöldi atvinnulausra í lok mánaðar eftir sveitarfélögum

Janúar 2016	Fjöldi atvinnulausra í lok mánaðar			Breytingar frá síðasta mánuði			Breytingar frá sama mánuði í fyrra		
	Alls	Karlar	Konur	Alls	Karlar	Konur	Alls	Karlar	Konur
Sveitarfélag lögheimilis									
Norðurland vestra									
Akrahreppur	1	0	1	1	0	1	1	0	1
Blönduósbaer	5	2	3	2	0	2	-15	-12	-3
Húnavatnshreppur	3	1	2	0	0	0	-1	0	-1
Húnaþing vestra	13	5	8	2	1	1	-15	-8	-7
Skagabyggð	2	1	1	2	1	1	1	0	1
Sveitarfélagið Skagafjörður	40	18	22	1	1	0	-6	-11	5
Sveitarfélagið Skagaströnd	9	4	5	0	0	0	-3	-4	1
Norðurland vestra	73	31	42	8	3	5	-38	-35	-3
Norðurland eystra									
Akureyrarkaupstaður	332	149	183	47	22	25	-32	-29	-3
Dalvíkurbyggð	28	16	12	4	3	1	-9	0	-9
Eyjafjarðarsveit	20	10	10	3	2	1	0	1	-1
Fjallabyggð	37	14	23	8	2	6	-4	1	-5
Grýtubakkahreppur	6	3	3	2	1	1	4	1	3
Hörgársveit	7	3	4	-1	1	-2	-1	-1	0
Langanesbyggð	34	21	13	-3	-3	0	7	2	5
Norðurþing	48	22	26	7	1	6	-32	-18	-14
Skútustaðahreppur	10	4	6	3	4	-1	2	2	0
Svalbarðshreppur	2	2	0	0	0	0	0	1	-1
Svalbarðsstrandarhr.	3	1	2	-1	0	-1	-6	-3	-3
Tjörneshreppur	1	0	1	0	0	0	-1	0	-1
Þingeyjarsveit	10	7	3	3	3	0	-1	1	-2
Norðurland eystra	538	252	286	72	36	36	-73	-42	-31

Tafla 4
Fjöldi atvinnulausra í lok mánaðar eftir sveitarfélögum

Janúar 2016	Fjöldi atvinnulausra í lok mánaðar			Breytingar frá síðasta mánuði			Breytingar frá sama mánuði í fyrra		
	Alls	Karlar	Konur	Alls	Karlar	Konur	Alls	Karlar	Konur
Sveitarfélag lögheimilis									
Austurland									
Borgarfjarðarhreppur	3	2	1	1	0	1	1	0	1
Breiðdalshreppur	4	0	4	0	0	0	-2	-3	1
Djúpavogshreppur	7	5	2	1	0	1	-1	3	-4
Fjarðabyggð	68	24	44	6	-1	7	-10	-7	-3
Fljótsdalshérað	44	18	26	7	4	3	-9	2	-11
Fljótsdalshreppur	0	0	0	0	0	0	0	0	0
Seyðisfjarðarkaupstaður	14	8	6	3	2	1	6	3	3
Sveitarfélagið Hornafjörður	21	10	11	0	1	-1	0	-3	3
Vopnafjarðarhreppur	18	13	5	4	2	2	8	6	2
Austurland	179	80	99	22	8	14	-7	1	-8
Suðurland									
Ásahreppur	2	2	0	0	0	0	-1	0	-1
Bláskógabyggð	17	7	10	0	-2	2	5	0	5
Flóahreppur	7	2	5	0	0	0	-4	0	-4
Grímsnes og Grafningshreppur	1	0	1	-1	-1	0	-2	0	-2
Hrunamannahreppur	3	1	2	-2	-1	-1	-9	-6	-3
Hveragerðisbær	43	21	22	6	3	3	-6	-7	1
Mýrdalshreppur	5	1	4	-1	-2	1	0	0	0
Rangárþing eystra	18	13	5	1	2	-1	-1	-2	1
Rangárþing ytra	25	14	11	5	3	2	6	4	2
Skaftárhreppur	4	3	1	-1	-1	0	0	2	-2
Skeiða- og Gnúpverjahreppur	5	0	5	-1	0	-1	1	-2	3
Sveitarfélagið Árborg	119	60	59	-4	-3	-1	-52	-40	-12
Sveitarfélagið Ölfus	24	7	17	-1	-1	0	-7	-6	-1
Vestmannaeyjabær	69	29	40	15	7	8	17	4	13
Suðurland	342	160	182	16	4	12	-53	-53	0
Suðurnes									
Grindavíkurbær	36	14	22	1	1	0	-7	-2	-5
Reykjanesbær	295	147	148	3	8	-5	-171	-62	-109
Sandgerðisbær	46	25	21	3	3	0	-31	-14	-17
Sveitarfélagið Garður	28	10	18	-1	-2	1	-15	-6	-9
Sveitarfélagið Vogar	16	6	10	-2	-2	0	-10	-4	-6
Suðurnes	421	202	219	4	8	-4	-234	-88	-146
Landið allt	5.261	2.481	2.780	316	171	145	-1.045	-546	-499

Tafla 5

Atvinnuleysi eftir aldri atvinnulausra í janúar 2016

Atvinnuleysi alls												
Aldur	18-19	20-24	25-29	30-34	35-39	40-44	45-49	50-54	55-59	60-64	65-69	Samt.
Höfuðborgarsvæðið	54	397	587	580	450	331	242	221	262	202	106	3.432
Vesturland	6	33	22	18	17	11	13	18	19	14	3	174
Vestfirðir	5	12	13	13	9	8	10	7	8	13	4	102
Norðurland vestra	5	10	7	12	8	7	4	4	7	6	3	73
Norðurland eystra	19	87	99	75	68	41	31	39	29	26	24	538
Austurland	7	31	30	34	14	8	13	9	14	10	9	179
Suðurland	16	59	59	51	33	23	21	26	22	19	13	342
Suðurnes	15	75	80	59	41	39	21	34	27	19	11	421
Landsbyggðin	73	307	310	262	190	137	113	137	126	107	67	1.829
Landið allt	127	704	897	842	640	468	355	358	388	309	173	5.261

Atvinnuleysi karlar												
Aldur	18-19	20-24	25-29	30-34	35-39	40-44	45-49	50-54	55-59	60-64	65-69	Samt.
Höfuðborgarsvæðið	31	199	253	261	203	162	118	102	142	98	56	1.625
Vesturland	3	17	8	5	7	3	6	9	11	5	3	77
Vestfirðir	5	7	5	5	5	4	5	2	6	6	4	54
Norðurland vestra	3	5	2	5	4	3	3	1	1	3	1	31
Norðurland eystra	10	48	41	36	28	21	15	17	11	11	14	252
Austurland	5	14	15	11	5	4	4	4	5	8	5	80
Suðurland	5	31	26	24	14	8	12	12	8	11	9	160
Suðurnes	9	37	42	26	20	19	7	16	13	8	5	202
Landsbyggðin	40	159	139	112	83	62	52	61	55	52	41	856
Landið allt	71	358	392	373	286	224	170	163	197	150	97	2.481

Atvinnuleysi konur												
Aldur	18-19	20-24	25-29	30-34	35-39	40-44	45-49	50-54	55-59	60-64	65-69	Samt.
Höfuðborgarsvæðið	23	198	334	319	247	169	124	119	120	104	50	1.807
Vesturland	3	16	14	13	10	8	7	9	8	9	0	97
Vestfirðir	0	5	8	8	4	4	5	5	2	7	0	48
Norðurland vestra	2	5	5	7	4	4	1	3	6	3	2	42
Norðurland eystra	9	39	58	39	40	20	16	22	18	15	10	286
Austurland	2	17	15	23	9	4	9	5	9	2	4	99
Suðurland	11	28	33	27	19	15	9	14	14	8	4	182
Suðurnes	6	38	38	33	21	20	14	18	14	11	6	219
Landsbyggðin	33	148	171	150	107	75	61	76	71	55	26	973
Landið allt	56	346	505	469	354	244	185	195	191	159	76	2.780

Tafla 6 Atvinnuleysi eftir lengd atvinnuleysis í janúar 2016

<i>Atvinnuleysi alls</i>													
vikur	1	2 - 3	4 - 8	9 - 12	13 - 19	20 - 25	26 - 38	39 - 51	52 - 64	65 - 77	78 - 103	>= 104	Samt.
Höfuðborgarsvæðið	84	247	469	301	503	307	410	303	241	162	236	169	3.432
Vesturland	8	21	19	22	36	25	11	7	8	5	8	4	174
Vestfirðir	0	8	13	19	25	8	7	10	3	5	4	0	102
Norðurland vestra	3	3	16	12	15	13	4	1	2	2	2	0	73
Norðurland eystra	17	51	86	73	91	69	37	29	29	27	15	14	538
Austurland	2	17	26	30	27	25	22	8	6	8	3	5	179
Suðurland	10	30	53	40	65	32	30	25	20	13	10	14	342
Suðurnes	11	27	71	56	74	45	38	23	26	15	18	17	421
Landsbyggðin	51	157	284	252	333	217	149	103	94	75	60	54	1.829
Landið allt	135	404	753	553	836	524	559	406	335	237	296	223	5.261

<i>Atvinnuleysi karlar</i>													
vikur	1	2 - 3	4 - 8	9 - 12	13 - 19	20 - 25	26 - 38	39 - 51	52 - 64	65 - 77	78 - 103	>= 104	Samt.
Höfuðborgarsvæðið	41	127	247	169	265	134	168	138	106	61	95	74	1.625
Vesturland	2	9	5	15	18	11	5	5	2	1	2	2	77
Vestfirðir	0	6	5	10	14	3	2	7	2	3	2	0	54
Norðurland vestra	1	2	9	6	8	3	0	0	0	1	1	0	31
Norðurland eystra	6	29	41	47	39	33	11	10	15	11	5	5	252
Austurland	2	11	10	18	10	9	6	3	2	4	1	4	80
Suðurland	4	16	25	16	25	16	14	10	13	8	8	5	160
Suðurnes	4	15	41	29	35	19	16	11	14	9	6	3	202
Landsbyggðin	19	88	136	141	149	94	54	46	48	37	25	19	856
Landið allt	60	215	383	310	414	228	222	184	154	98	120	93	2.481

<i>Atvinnuleysi konur</i>													
vikur	1	2 - 3	4 - 8	9 - 12	13 - 19	20 - 25	26 - 38	39 - 51	52 - 64	65 - 77	78 - 103	>= 104	Samt.
Höfuðborgarsvæðið	43	120	222	132	238	173	242	165	135	101	141	95	1.807
Vesturland	6	12	14	7	18	14	6	2	6	4	6	2	97
Vestfirðir	0	2	8	9	11	5	5	3	1	2	2	0	48
Norðurland vestra	2	1	7	6	7	10	4	1	2	1	1	0	42
Norðurland eystra	11	22	45	26	52	36	26	19	14	16	10	9	286
Austurland	0	6	16	12	17	16	16	5	4	4	2	1	99
Suðurland	6	14	28	24	40	16	16	15	7	5	2	9	182
Suðurnes	7	12	30	27	39	26	22	12	12	6	12	14	219
Landsbyggðin	32	69	148	111	184	123	95	57	46	38	35	35	973
Landið allt	75	189	370	243	422	296	337	222	181	139	176	130	2.780

Tafla 7: Hlutfallslegt atvinnuleysi í janúar 2007-2016

ALLIR	2007	2008	2009	2010	2011	2012	2013	2014	2015	2016
Höfuðborgarsvæðið	1,0	0,7	6,6	9,5	9,0	7,8	5,8	4,7	3,5	3,0
Landsbyggðin	1,7	1,5	6,5	8,1	7,6	6,2	5,0	4,3	3,6	2,8
Vesturland	0,8	0,8	4,5	6,5	5,3	4,0	3,3	3,2	2,8	2,0
Vestfirðir	0,6	0,6	1,6	3,4	4,2	3,8	3,2	2,4	2,9	2,9
Norðurland vestra	0,9	0,7	2,5	4,3	3,8	2,8	2,0	2,5	2,7	1,8
Norðurland eystra	2,2	2,1	7,1	8,4	6,9	5,6	4,9	4,2	3,8	3,3
Austurland	0,6	0,9	4,3	5,2	5,5	4,4	3,3	3,1	2,7	2,6
Suðurland	1,7	1,3	6,2	7,1	7,2	5,6	4,6	3,8	2,9	2,5
Suðurnes	3,3	2,4	11,6	14,5	14,3	12,5	9,5	7,5	5,8	3,6
Landið allt	1,3	1,0	6,6	9,0	8,5	7,2	5,5	4,5	3,6	2,9

KARLAR	2007	2008	2009	2010	2011	2012	2013	2014	2015	2016
Höfuðborgarsvæðið	0,9	0,6	7,8	10,7	9,9	8,3	5,6	4,3	3,2	2,7
Landsbyggðin	1,1	1,0	6,9	8,4	7,8	6,2	4,6	3,9	3,3	2,5
Vesturland	0,5	0,6	4,4	6,3	5,5	3,9	3,1	3,0	2,4	1,7
Vestfirðir	0,2	0,3	1,7	3,5	4,1	4,4	2,6	2,3	3,2	2,8
Norðurland vestra	0,7	0,5	2,8	4,4	3,9	2,8	2,1	2,2	3,2	1,6
Norðurland eystra	1,7	1,8	8,2	8,9	7,7	5,8	4,7	4,3	3,6	3,0
Austurland	0,3	0,6	4,5	4,6	4,8	3,4	2,2	2,3	2,2	2,0
Suðurland	1,2	0,8	7,1	8,0	7,8	5,8	4,4	3,8	3,0	2,2
Suðurnes	2,1	1,5	11,5	15,2	14,0	12,5	8,5	6,5	4,8	3,1
Landið allt	1,0	0,8	7,5	9,9	9,1	7,5	5,2	4,2	3,2	2,6

KONUR	2007	2008	2009	2010	2011	2012	2013	2014	2015	2016
Höfuðborgarsvæðið	1,1	0,8	5,1	8,1	7,9	7,1	6,0	5,1	4,0	3,3
Landsbyggðin	2,6	2,1	5,9	7,6	7,3	6,2	5,6	4,7	4,0	3,2
Vesturland	1,3	1,0	4,5	6,7	5,1	4,0	3,5	3,5	3,3	2,3
Vestfirðir	1,2	0,9	1,5	3,3	4,3	3,0	4,1	2,6	2,4	3,0
Norðurland vestra	1,2	1,0	2,2	4,2	3,7	2,7	1,8	2,8	2,1	2,1
Norðurland eystra	3,0	2,5	5,8	7,7	5,9	5,4	5,2	4,1	4,1	3,6
Austurland	1,3	1,4	4,0	6,0	6,3	5,6	4,7	4,1	3,3	3,3
Suðurland	2,4	2,1	5,1	5,8	6,3	5,4	4,9	3,8	2,8	2,8
Suðurnes	5,0	3,7	11,8	13,7	14,6	12,5	10,7	8,8	7,1	4,1
Landið allt	1,7	1,2	5,4	7,9	7,7	6,8	5,9	4,9	4,0	3,3

Tafla 8: Atvinnuleysi eftir landshlutum og kyni síðustu 12 mánuði

	Feb.	Mars	Apríl	Mái	Júní	Júlí	Ágúst	Sept.	Okt.	Nóv.	Des.	Jan.	Meðaltal
Atvinnuleysi alls	5.842	5.831	5.635	5.157	4.757	4.678	4.497	4.120	4.216	4.407	4.594	4.857	4.883
Höfuðborgarsv.	3.773	3.831	3.748	3.574	3.423	3.401	3.238	2.916	2.933	3.009	3.061	3.209	3.343
Landsbyggðin	2.069	2.000	1.887	1.583	1.334	1.277	1.259	1.204	1.283	1.398	1.533	1.648	1.540
Vesturland	201	194	185	159	145	139	139	123	130	143	150	153	155
Vestfirðir	124	117	126	93	82	75	76	74	90	75	93	95	93
Norðurland vestra	89	78	70	49	45	39	39	44	39	41	51	61	54
Norðurland eystra	520	517	514	434	335	322	327	311	337	384	412	472	407
Austurland	170	162	146	128	101	103	101	108	120	127	146	159	131
Suðurland	357	335	310	280	250	241	232	217	227	264	292	307	276
Suðurnes	608	597	536	440	376	358	345	327	340	364	389	401	423
Atvinnuleysi karlar	2.840	2.829	2.696	2.377	2.086	1.995	1.916	1.834	1.899	2.047	2.213	2.359	2.258
Höfuðborgarsv.	1.824	1.884	1.808	1.656	1.494	1.446	1.373	1.288	1.318	1.397	1.457	1.554	1.542
Landsbyggðin	1.016	945	888	721	592	549	543	546	581	650	756	805	716
Vesturland	89	86	87	63	61	54	62	61	58	67	76	73	70
Vestfirðir	79	73	77	54	45	41	38	38	51	43	52	51	54
Norðurland vestra	58	46	39	25	23	20	15	15	14	14	23	29	27
Norðurland eystra	254	243	239	196	138	125	126	129	149	168	201	233	183
Austurland	75	75	69	53	39	39	40	46	49	52	69	72	57
Suðurland	190	165	151	136	121	115	112	110	114	132	150	152	137
Suðurnes	271	257	226	194	165	155	150	147	146	174	185	195	189
Atvinnuleysi konur	3.002	3.002	2.939	2.780	2.671	2.683	2.581	2.286	2.317	2.360	2.381	2.498	2.625
Höfuðborgarsv.	1.949	1.947	1.940	1.918	1.929	1.955	1.865	1.628	1.615	1.612	1.604	1.655	1.801
Landsbyggðin	1.053	1.055	999	862	742	728	716	658	702	748	777	843	824
Vesturland	112	108	98	96	84	85	77	62	72	76	74	80	85
Vestfirðir	45	44	49	39	37	34	38	36	39	32	41	44	40
Norðurland vestra	31	32	31	24	22	19	24	29	25	27	28	32	27
Norðurland eystra	266	274	275	238	197	197	201	182	188	216	211	239	224
Austurland	95	87	77	75	62	64	61	62	71	75	77	87	74
Suðurland	167	170	159	144	129	126	120	107	113	132	142	155	139
Suðurnes	337	340	310	246	211	203	195	180	194	190	204	206	235
Atvinnuleysi alls %	3,6	3,6	3,4	2,9	2,6	2,6	2,6	2,4	2,6	2,7	2,8	2,9	2,9
Höfuðborgarsv.	3,6	3,7	3,5	3,1	2,9	2,9	2,8	2,6	2,8	2,8	2,9	3,0	3,1
Landsbyggðin	3,6	3,5	3,2	2,5	2,1	2,0	2,0	2,0	2,2	2,4	2,6	2,8	2,6
Vesturland	2,7	2,5	2,4	1,9	1,7	1,6	1,7	1,5	1,7	1,9	1,9	2,0	2,0
Vestfirðir	3,8	3,5	3,7	2,6	2,2	2,0	2,1	2,1	2,7	2,2	2,8	2,9	2,7
Norðurland vestra	2,6	2,3	2,0	1,3	1,2	1,0	1,0	1,2	1,1	1,2	1,4	1,8	1,5
Norðurland eystra	3,7	3,7	3,5	2,8	2,1	2,0	2,1	2,1	2,4	2,7	2,9	3,3	2,8
Austurland	2,8	2,6	2,3	1,9	1,5	1,5	1,5	1,6	1,9	2,0	2,3	2,6	2,0
Suðurland	3,0	2,8	2,5	2,2	1,9	1,8	1,8	1,7	1,9	2,2	2,4	2,5	2,2
Suðurnes	5,7	5,6	4,9	3,8	3,1	3,0	3,0	2,9	3,1	3,4	3,6	3,6	3,8
Atvinnuleysi karlar %	3,2	3,2	3,0	2,5	2,1	2,0	2,0	2,0	2,1	2,3	2,5	2,6	2,5
Höfuðborgarsv.	3,3	3,3	3,1	2,7	2,4	2,3	2,2	2,2	2,3	2,4	2,5	2,7	2,6
Landsbyggðin	3,2	3,0	2,7	2,1	1,7	1,6	1,6	1,6	1,8	2,0	2,4	2,5	2,2
Vesturland	2,1	2,0	2,0	1,4	1,3	1,1	1,4	1,4	1,4	1,6	1,8	1,7	1,6
Vestfirðir	4,3	4,0	4,0	2,7	2,2	2,0	1,9	2,0	2,7	2,3	2,8	2,8	2,8
Norðurland vestra	3,0	2,4	2,0	1,2	1,1	0,9	0,7	0,7	0,7	0,7	1,2	1,6	1,4
Norðurland eystra	3,4	3,2	3,0	2,4	1,6	1,5	1,5	1,6	1,9	2,2	2,6	3,0	2,3
Austurland	2,1	2,1	1,9	1,4	1,0	1,0	1,0	1,2	1,4	1,4	1,9	2,0	1,5
Suðurland	2,9	2,5	2,2	1,9	1,6	1,6	1,6	1,6	1,7	2,0	2,3	2,2	2,0
Suðurnes	4,6	4,4	3,7	3,0	2,5	2,3	2,3	2,4	2,4	2,9	3,1	3,1	3,1
Atvinnuleysi konur %	4,1	4,1	3,9	3,5	3,2	3,2	3,2	2,9	3,1	3,2	3,2	3,3	3,4
Höfuðborgarsv.	4,1	4,0	3,9	3,6	3,6	3,6	3,6	3,2	3,3	3,3	3,3	3,3	3,6
Landsbyggðin	4,1	4,1	3,8	3,1	2,6	2,5	2,6	2,4	2,7	2,9	3,0	3,2	3,1
Vesturland	3,3	3,2	2,8	2,6	2,2	2,2	2,1	1,7	2,1	2,2	2,1	2,3	2,4
Vestfirðir	3,1	3,0	3,2	2,4	2,2	2,1	2,4	2,3	2,6	2,1	2,7	3,0	2,6
Norðurland vestra	2,0	2,1	1,9	1,4	1,3	1,1	1,4	1,8	1,6	1,7	1,8	2,1	1,7
Norðurland eystra	4,2	4,3	4,1	3,4	2,7	2,7	2,9	2,7	2,9	3,3	3,2	3,6	3,3
Austurland	3,6	3,3	2,8	2,6	2,1	2,2	2,1	2,2	2,6	2,8	2,9	3,3	2,7
Suðurland	3,2	3,2	2,9	2,5	2,2	2,1	2,1	1,9	2,1	2,5	2,7	2,8	2,5
Suðurnes	7,1	7,1	6,3	4,7	3,9	3,8	3,7	3,6	4,0	3,9	4,2	4,1	4,7