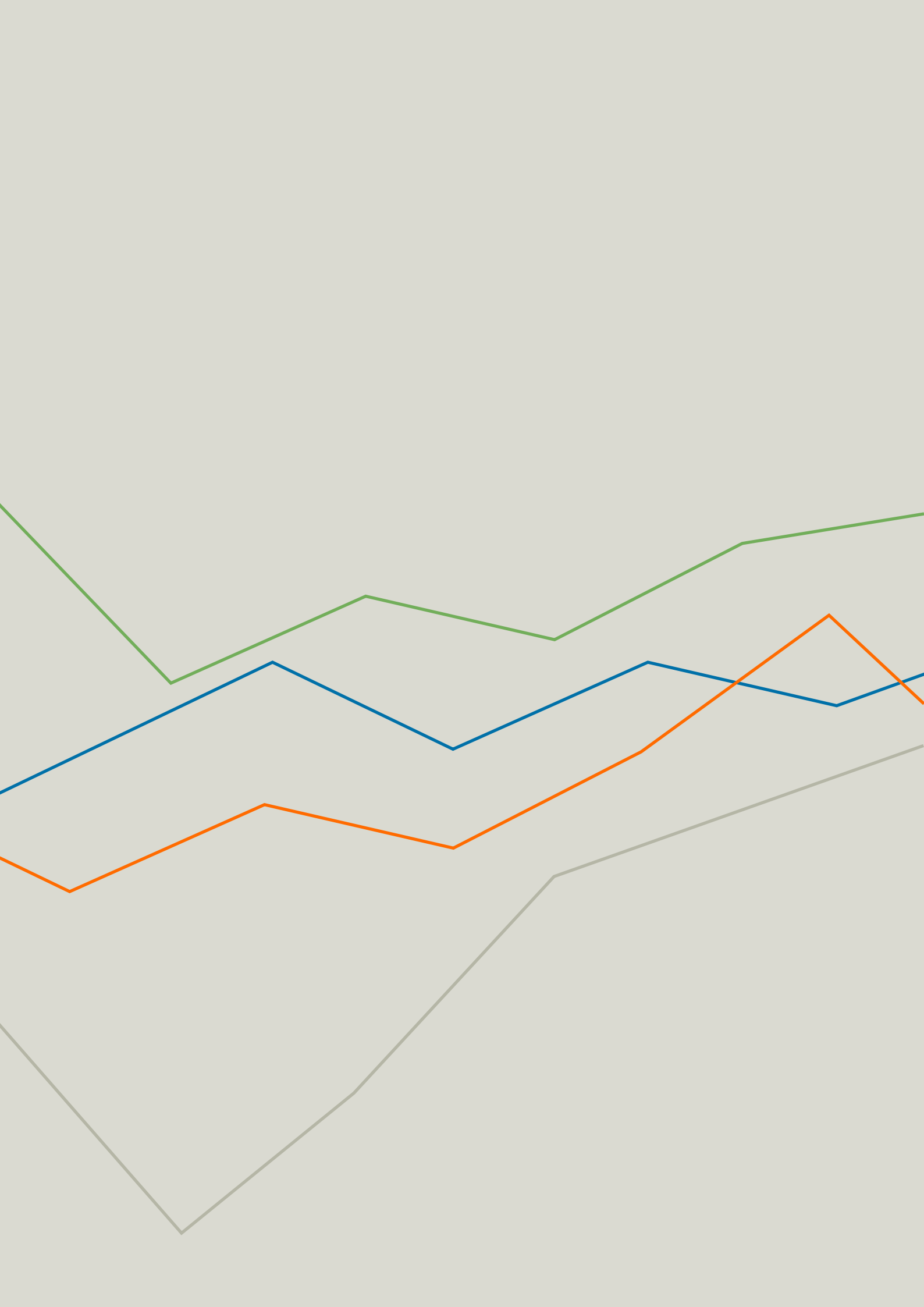


# STAÐA OG HORFUR

Á VINNUMARKAÐI  
á árunum 2016 til 2018



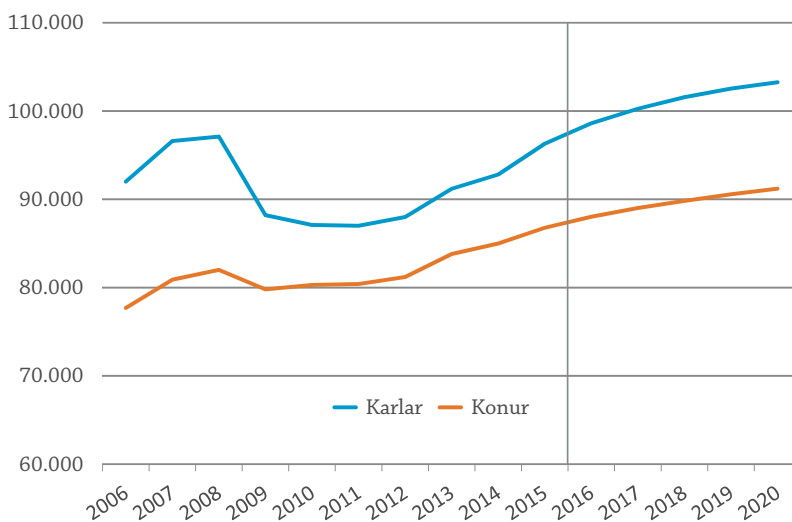
## Staða og horfur á vinnumarkaði

Staðan á vinnumarkaði er að mörgu leyti góð ef lítið er til þróunar atvinnuleysis, en skráð atvinnuleysi hefur lækkað úr um 8% árin 2009 og 2010 í 3,6% á árinu 2014 og um 3% á árinu 2015. Hagvöxtur á fyrstu 9 mánuðum ársins 2015 var 4,5% skv. bráðabirgðauppjöri Hagstofunnar (Hagstofan, 2015c) en það er nokkuð yfir spám fyrir á árinu. Almennt eru spár um hagvöxt næstu ár áþekkar í stórum dráttum þó einhver munur sé á milli ára. Þannig er í nýjustu Peningamálum Seðlabankans frá í nóvember (Seðlabanki Íslands) gert ráð fyrir að hagvöxtur verði 4,6% árið 2015 og um 3,2% á árinu 2016 og í nýlegri hagspá ASÍ gert ráð fyrir um 4,3% hagvexti 2015 og 4,1% í ár. (Alþýðusamband Íslands). Í ofangreindum spám kemur fram að þó hagvöxturinn byggir að nokkru leyti á aukinni einkaneyslu virðist sú aukning minni en aukning kaupmáttar þannig að sparnaður fer vaxandi. Þá er ekki síður mikilvægt að hagvöxturinn byggir einnig á aukinni atvinnuvegafjárfestingu líkt og fram kemur í greiningu bæði Seðlabankans og ASÍ.

Sterkt samband er á milli hagvaxtar og fjölgunar starfa og undanfarin ár hefur störfum fjölgað um nálægt 0,8% fyrir hvert 1% hagvaxtar. Það þýðir að störfum gæti

fjölgað um nálægt 5.500 í ár, enda benda tölur úr vinnu- markaðskönnun Hagstofunnar fyrstu þriggja ársfjórðunga 2015 (Hagstofan, e.d.-a) til svipaðrar niðurstöðu. Þá má búast við að störfum fjölgi um 3.500-4.000 á árinu 2016 verði hagvöxtur milli 3 og 4%. Niðurstöður nýrrar könnunar meðal 400 stærstu fyrirtækjanna (Samtök atvinnulífsins) benda til hins sama, en þar er reiknað út að störfum muni fjölga um nálægt 1.800 á næstu 6 mánuðum á almennum markaði og því um nálægt 3.600 yfir heilt ár ef reiknað er með að þróunin haldi áfram í svipuðum dúr út árið 2016. Því má gera ráð fyrir að skráð atvinnuleysi verði um 3% að jafnaði 2015 og fari jafnvel niður undir 2,5% á því næsta. Á mynd 1 má sjá þróun í fjölda starfandi skv. vinnu- markaðskönnun Hagstofunnar síðustu 10 ár eftir kyni. Störfum hefur fjölgað jafnt og þétt frá 2012 eftir talsverða dýfu í kjölfar hrunsins, ein- kum meðal karla. Starfandi körlum hefur fjölgað hraðar en starfandi konum undanfarin ár og er gert ráð fyrir að svo verði áfram á næstu árum. Fjöldi starfandi karla verða á árinu 2016 orðinn meiri en hann var á árunum 2007 og 2008 og fjöldi starfandi kvenna er nú þegar orðinn meiri en hann hefur verið áður.

Myms 1 | Fjöldi starfandi eftir kyni síðustu 10 ár og horfur til 2020



Spá um fjölgun starfandi til næstu ára byggir að miklu leyti á mannfjöldaspá Hagstofunnar (Hagstofan, 2015d) og fyrirbyggjandi spám um hagvöxt. Að einhverju marki er líka byggt á spámódeli Cedefop um þróun á vinnumarkaði til ársins 2030, en einfaldaða framsetningu af þeim gögnum má finna á vef Cedefop (Cedefop). Samkvæmt þessum spám má gera ráð fyrir nokkuð örri fjölgun starfa næstu 2 árin en að heldur hægi á vexti í framhaldinu.

Í töflu 1 má sjá spá um þróun helstu vinnu- markaðsstærða næstu þrjú ár, en árið 2018 er gert ráð fyrir að hátt í 192.000 manns verði starfandi á Íslandi, en í ár eru þeir um 184.000. Gert er ráð fyrir að atvinnulausum fækki jafnt og þétt og atvinnuleysi minnki.

Tafla 1 | Spá Vinnuálastofnunar um þróun helstu vinnumarkaðsstærða næstu ár

	Mannfj. 16-69 ára	Vinnuafli	Fjöldi starfandi	Fjöldi starfandi -breyting	Atvinnulausir Hagstofa	Atvinnuleysi Hagstofa	VMST skráð atvinnuleysi
2015	228.900	191.300	183.200	5.500	8.100	4,2%	3,0%
2016	231.400	193.400	187.000	3.800	6.400	3,3%	2,5%
2017	234.000	194.900	189.400	2.400	5.500	2,8%	2,2%
2018	236.100	196.100	191.400	2.000	4.700	2,4%	2,0%

## Eftirspurn eftir vinnuafli – atvinnugreinar, störf, menntun og erlent vinnuafli

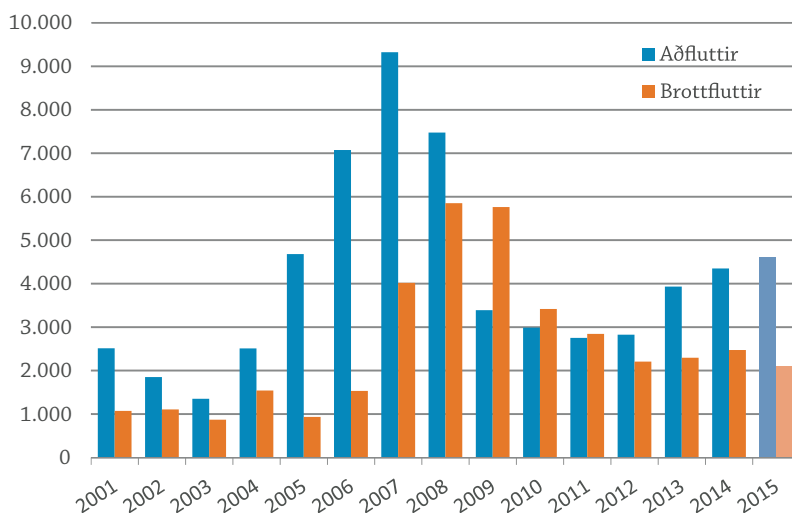
Fjölgun starfa hefur verið mjög bundin ferðapjónustu síðustu ár. Þó svo að innan ferðapjónustunnar sé að finna mjög fjölbreytt störf sem krefjast eða henta vel fólki með framhalds- og háskólamenntun er stór hluti starfa í greininni fyrir ófaglærða og er hlutfall slíkra starfa hærra innan veitinga- og gistinguþjónustu en í flestum öðrum atvinnugreinum (Hagstofan, e.d. -d). Fyrirsjáanlegt er að vöxtur í ferðapjónustu muni halda áfram með svipuðum hraða næstu misseri og verið hefur undanfarin 2 ár (sjá t.d. Arionbanki) og ljóst að leita þarf eftir erlendu vinnuafli í stóran hluta þeirra starfa sem bætast við í þeirri grein fyrir ófaglærða og fólk með framhaldsmenntun og að einhverju marki líka fyrir fólk með háskólamenntun (Isavia).

Byggingariðnaður er einnig að taka við sér eftir stöðnun síðustu ára, bæði við almennar byggingaframkvæmdir og stærri verkefni á sviði virkjana, stóriðju og vegagerðar. Staðan þar er að mörgu leyti svipuð og í ferðapjónustu, verulegur skortur er orðinn á fólki til starfa í greininni

(Samtök atvinnulífsins) og ljóst að leita þarf eftir erlendu vinnuafli, bæði ófaglærðu sem og iðnmenntuðu til starfa í byggingariðnaði næstu ár.

Þróun búferlaflutninga erlendra ríkisborgara til landsins sýnir svipaða mynd, en jafnt og þétt hefur fjölgað í hópi aðfluttra erlendra ríkisborgara frá 2012 á meðan fjöldi brottfluttra hefur lítið breyst. Fjöldi aðfluttra umfram brottflutta fer því vaxandi (Hagstofan e.d. -b), sjá mynd 2. Gera verður ráð fyrir að sú þróun haldi áfram með vaxandi þunga á næstu tveimur árum í það minnsta, miðað við ofangreinda greiningu á mannaflapörf og vaxandi skorti á vinnuafli. Umsókn um atvinnuleyfi hefur farið fjölgandi á árinu 2015 og eins hefur orðið veruleg fjölgun útsendra starfsmanna til starfa í byggingariðnaði og fleiri atvinnugreinum á árinu 2015 miðað við fyrri ár. Þá hefur starfsmannaleigum og starfsfólki á þeirra vegum fjölgað nokkuð á árinu 2015 frá undanförunum árum<sup>1</sup>.

Mynd 2 | Þróun búferlaflutninga erlendra ríkisborgara og horfur



Í samræmi við aukna flutninga útlendinga til landsins fer hlutfall erlendra ríkisborgara á vinnumarkaði vaxandi og var hlutfallið komið í um 9,3% á árinu 2015. (Vinnuálastofnun, e.d. -b). Þar sem fyrirsjáanlegt er að sú fjölgun muni halda áfram með svipuðum hætti á næstu árum er gert ráð fyrir að hlutfall erlendra ríkisborgara á vinnumarkaði fari hækkanði og verði um 10% á árinu 2018, sem er svipað hlutfall og þegar það varð hæst árið 2008 og fjöldi erlendra ríkisborgara á vinnumarkaði verði þá um 20.000 líkt og fram kemur í töflu 2.

<sup>1</sup>Vinnuálastofnun sér um útgáfu atvinnuleyfa og skráningu starfsmannaleiga og útsendra starfsmanna (þjónustuviðskipti). Um er að ræða greiningu á þeim gögnum úr gagnagrunnum Vinnuálastofnunar.

**Tafla 2 | Erlendir ríkisborgarar á vinnumarkaði og hlutfall af vinnuafli; þróun síðustu ár og spá til 2018**

	Vinnuafli alls	Par af erlendir ríkisb.	Hlutfall erlendra ríkisb. af vinnuafli
2011	180.100	14.800	8,2%
2012	180.000	14.700	8,2%
2013	185.000	15.500	8,4%
2014	187.000	16.600	8,9%
2015	191.300	17.700	9,3%
2016	193.400	18.800	9,7%
2017	194.900	19.300	9,9%
2018	196.100	19.700	10,0%

Fram hefur komið í greiningu Vinnuálastofnunar á atvinnuleysistöllum að atvinnuleysi meðal háskólamenntaðra hefur minnkað hægar undanfarin misseri en meðal fólks með minni menntun að baki og þá einkum meðal háskólamenntaðra kvenna (Vinnuálastofnun, e.d.-a). Stafar það annars vegar af því að háskólamenntuðum á vinnumarkaði fjölga hlutfallslega meira en öðrum þegar nýir árgangar með mikla menntun að baki koma inn á vinnumarkaðinn, en þeir sem hætta vegna aldurs hafa að jafnaði minni menntun að baki. Hins vegar hefur störfum fyrir háskólamenntaða ekki fjölgað að sama skapi. Þeir sem lokið hafa háskólamenntun og margskonar menntun á framhaldsskólastigi standa þó eftir sem áður betur að vígi á vinnumarkaði og atvinnuleysi meðal fólks með framhalds- og háskólamenntun er lægra en þeirra sem litla menntun hafa (Hagstofan 2015a) þó svo munur milli menntahópa fari minnkandi.

Sjá má vísbendingar um að störfum hafi tekið að fjölga í fleiri þjónustugreinum en ferðaþjónustu á árinu 2014 (Hagstofan, e.d.-c) samfara bættum hag almennings og fyrirtækja og má gera ráð fyrir að samfara miklum

hagvexti á næstu árum verði í auknum mæli til störf innan flestra atvinnugreina fyrir fólk með fjölbreyttari menntun heldur en verið hefur undanfarin misseri. Þá hefur kaupmáttur launa farið vaxandi (Hagstofan e.d.-f), ekki síst í kjölfar mikilla launahækkana á árinu 2015. Gert er ráð fyrir að kaupmáttur aukist áfram eða standi amk. í stað (Seðlabankinn, og Alþýðusamband Íslands). Að mörgu leyti eru því horfur á vinnumarkaði jákvæðar næstu misserin.

Á móti kemur að mikið aðhald hefur verið í rekstri ríkis og sveitarfélaga undanfarin ár og hefur störfum á þeim vettvangi frekar fækkað en hitt þrátt fyrir fjölgun þjódarinnar frá árinu 2011 (Hagstofan, e.d.-c). Margra ára uppsöfnuð þörf er því fyrir fjölgun starfsfólks í mörgum starfsstéttum sem fyrst og fremst eru á hendi ríkis og sveitarfélaga, bæði til að vinna upp niðurskurð og aðhald árána í kjölfar hruns og svo til að mæta aukinni þjónustupörf m.a. vegna fjölgunar aldraðra. Stór hluti starfa í heilbrigðis- og félagsþjónustu er fyrir fólk með háskólamenntun eða margskonar nám á framhaldsskólastigi og konur eru þar mun fjölmennari en karlar (Katrín Ólafsdóttir og Steinunn Rögnvaldsdóttir).

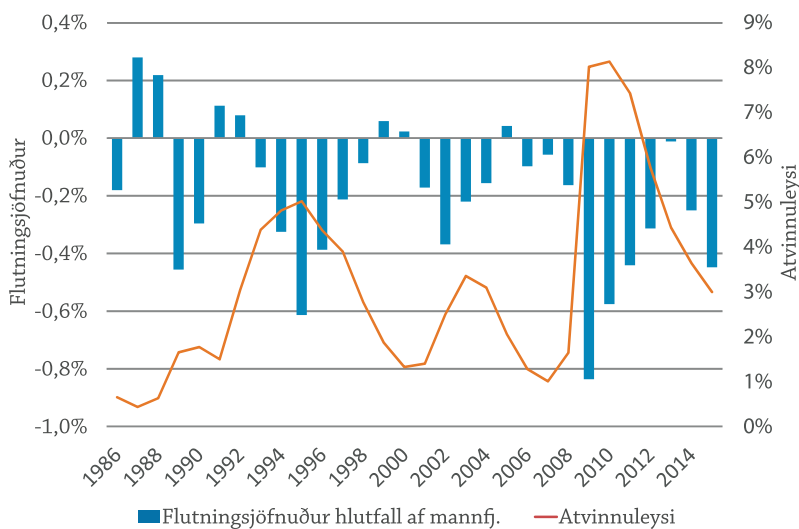
Staða sveitarfélaga virðist lítið fara batnandi á heildina lítið (sjá t.d. Karl Björnsson, og Birgir Björn Sigurjónsson) og þó gert sér ráð fyrir að tekjur sveitarfélaga aukist á árinu 2016 er gert ráð fyrir að það geri lítið meira en vega upp á móti auknum launakostnaði vegna kjarasamninga síðasta árs. Ekki er því búist við að störfum muni fjölga að marki á vegum sveitarfélaga á árinu 2016 í það minnsta. Svipað virðist uppi á teningnum hjá ríkinu og óvarlegt að ætla að umtalsverður fjöldi starfa bætist við á þeim vettvangi á árinu 2016. Einhverrar fjölgunar er þó að vænta í takt við fjölgun þjódarinnar sjá m.a. rammagrein 3 í Peningamálum (Seðlabankinn) um útgjaldaspá ríkissjóðs næstu ár, en þar kemur fram að á árunum 2017-2019 er gert ráð fyrir að launakostnaður hækki nokkuð umfram verðbólguþá og ætti því að leiða til fjölgunar starfa sem þeirri umframaukningu nemur.

## Búferlaflutningar Íslendinga

Samkvæmt tölum Hagstofunnar um búferlaflutninga hefur flutningur Íslendinga frá landinu farið vaxandi á árunum 2014 og 2015 en aðflutningur íslenskra ríkisborg- ara jafnframt minnkað. Flutningsjöfnuður stefnir þannig í að verða neikvæður í ár um nálægt 0,45% af íslenskum ríkisborgurum búsettum á landinu (Hagstofan, e.d. -e og Hagstofan e.d. -h), en hlutfallið var neikvætt um 0,25% árið 2014 og í jafnvægi (-0,01%) árið 2013, eftir að hafa farið hvað lægst í -0,84% árið 2009 og verið neikvætt árin eftir hrun (Hagstofan, e.d. -b og Hagstofan e.d. -h). Á mynd 3 má annars vegar sjá flutningsjöfnuð íslenskra ríkisborgara sem hlutfall af heildarfjölda íslenskra ríkisborgara á hverju ári frá 1986 og hins vegar skráð atvinnuleysi sömu ár og virðist sambandið lengst af nokkuð sterkt, enda hefur það verið nokkuð samhljóma álit fræðimanna að sveiflur í búferlaflutningum ræðist að miklu leyti af aðstæðum í efnahagslífi (sjá t.d. Ólöf Garðarsdóttir, og Ólöf Garðarsdóttir og Þóroddur Bjarnason).

Samkvæmt myndinni er þróunin síðustu 2 ár, 2014 og 2015, frábrugðin því sem verið hefur, þannig að flutningsjöfnuður er að verða neikvæðari á sama tíma og hratt dregur úr atvinnuleysi. Hagstofa Íslands metur það þó svo að aukinn neikvæður flutningsjöfnuður fyrstu þriggja ársfjórðunga 2015 sé ekki marktæk eða markverð breyting frá því sem verið hefur í gegnum tíðina að árinu 2009 undanskildu og að hluta til einnig árinu 1989 (Hagstofan, 2015b og Caligan). Það breytir því þó ekki að bæði árin 2014 og 2015 er um raunaukningu að ræða hvað varðar neikvæðan flutningsjöfnuð samfara minnkandi atvinnuleysi, sem gefur vísbendingar um nýtt mynstur í búferlaflutningum og að þeir tengist ekki hagvexti og atvinnuleysisstigi á sama hátt og verið hefur. Á árinu 2014 kom neikvæður flutningsjöfnuður íslenskra ríkisborgara einkum fram í minnkandi aðflutningi þó brottflutningur hafi einnig aukist lítið eitt. Í ár virðist neikvæður flutningsjöfnuður á hinn bóginn fremur koma fram í auknum brottflutningi, en aðflutningur virðist þó einnig fara lítið eitt minnkandi.

Mynd 3 | Flutningsjöfnuður íslenskra ríkisborgara 1986-2015 og þróun atvinnuleysis sömu ár



Eflaust eru margar samverkandi ástæður fyrir þessari þróun og óvarlegt að draga mjög víðtækar ályktanir af mynstri sem nær yfir svo stuttan tíma. Þessi þróun getur tengst því að hagrur fólks hefur farið batnandi og fleiri sjá tók á að halda utan til að mennta sig. Íslenskum námsmönnum á dönskum námsstærkjum fór fjölgandi á námsárinu 2013-2014 (Lánasjóður íslenskra námsmanna) og virðist sem sú þróun hafi haldið áfram þau misseri sem liðin eru síðan (Þórður Snær Júlíusson). Breytt myndur getur einnig tengst framangreindu mismæmi milli menntunar vinnuafslins og þeirra starfa sem verða til á vinnumarkaði, og að fólk sem hefur farið utan til að mennta sig bíði með að flytjast til baka á meðan óvissa er um þróun á vinnumarkaði. Þar spila eflaust einnig inn í aðstæður á húsnæðismarkaði með hárrí leigu og háum vöxtum og óvissu með verðbólgu í efnahagslífi sem á sér sveiflukennnda sögu. Þá er spurning hvort um sé að ræða djúpstæðari breytingu á viðhorfum og tengslum í hnattvæddum heimi þar sem búseta annars staðar en þar sem menn eru fæddir og uppaldir er að verða sjálfsagðari hlutur en var. Nýleg rannsókn sýnir þannig að hlutfall íslenskra ungmenna sem helst vill búa erlendis á fullorðinsárum hefur hækkað verulega síðustu ár og bendir Þóroddur Bjarnason stjórnandi rannsóknarinnar á að búsetufyrirætlanir unglunga hafa býsna gott forspárgildi fyrir þróun einstakra byggðarlaga yfir lengri tíma (Akureyri.net).

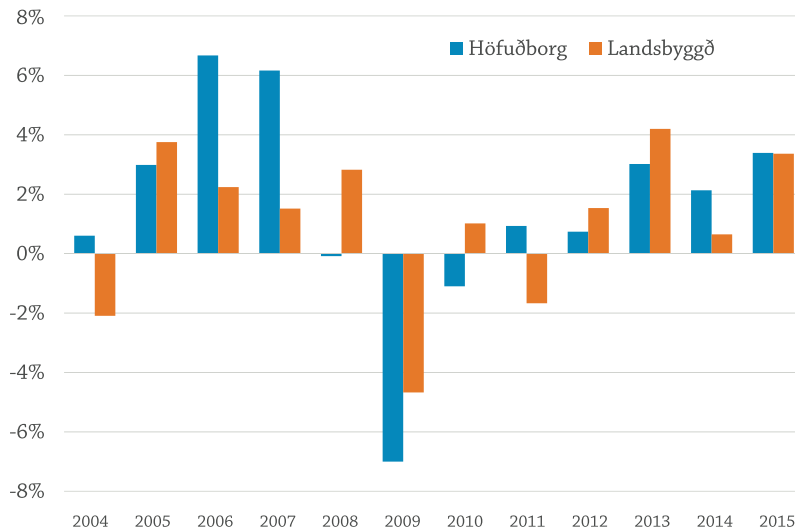
## Þróun á einstökum svæðum

Sá efnahagsbati sem orðið hefur síðustu ár virðist að einhverju marki ná til flestra svæða landsins. Þannig er atvinnuleysi nú orðið sögulega mjög lítið víðast hvar um landið. Um margra ára skeið hefur skráð atvinnuleysi verið mun meira á Suðurnesjum en annars staðar á landinu og svo var enn árið 2015 þó svo það hafi lækkað mikið síðustu misseri og var að jafnaði um 4% á árinu 2015. Atvinnuleysið var rúm 3% á höfuðborgarsvæðinu á árinu 2015 og innan við 3% á öðrum svæðum landsins. Í vinnumarkaðskönnun Hagstofunnar kemur fram

Fjölmennasti aldurshópur Íslendinga sem flyst búferlum er aldurshópurinn 20-29 ára. Hefur hlutfall þess aldurshóps alltaf jafna verið um eða nokkuð yfir 30% af brottfluttum síðustu 30 árin. Næst kemur aldurshópurinn 30-39 ára og því næst börn 0-9 ára. Stærsti hópurinn er því ungt fólk og oft á tíðum með ung börn, sem er eðlileg aldursdreifing í ljósi þess hve algengt er að fólk stundi nám erlendis um nokkurra ára skeið. Þessir miklu búferlaflutningar vegna náms eru nokkuð séríslenskt fyrirbæri a.m.k. miðað við önnur Norðurlönd og virðist það hafa orðið áberandi strax á 8. áratugnum og haldist svipað síðan (Ólöf Garðarsdóttir). Svo virðist sem um og yfir 70% þeirra Íslendinga sem flust hafa til útlanda á árunum um og uppúr aldamótum hafi komið til baka innan átta ára frá brottför og endurkomuhlutfall þeirra sem fluttu brott á árunum 2008 og 2009 virðist svipað og áratugin á undan (Ólöf Garðarsdóttir). Eðli máls samkvæmt liggur ekki ennþá fyrir sambærileg greining á þeim sem flust hafa til útlanda síðustu ár. Aldursdreifing þeirra íslensku ríkisborgara sem flytjast brott eða til baka hefur ekki breyst svo orð sé á gerandi milli ára síðustu 30-40 árin, sem þýðir að fjölgun eða fækkun í hópi brottfluttra og aðfluttra kemur nokkuð jafnt fram í öllum aldurshópum með smávægilegum undantekningum (Hagstofan, 2015b og Caligan).

(Hagstofan e.d.-a) að á árinu 2013 fjölgaði störfum hlutfallslega meira utan höfuðborgarsvæðisins en á höfuðborgarsvæðinu. Á árinu 2014 var fjölgun starfa hins vegar fyrst og fremst bundin við höfuðborgarsvæðið, en á árinu 2015 virðist sem fjölgunin verði svipuð á höfuðborgarsvæðinu og utan þess. Á mynd 4 má sjá hlutfallslega fjölgun starfa síðasta áratug eftir höfuðborg og landsbyggð, reiknað upp úr vinnumarkaðsgögnum Hagstofunnar og áætlun fyrir árið 2015 út frá birtum upplýsingum um fyrstu þrjá ársfjórðunga þess árs.

Mynd 4 | Hlutfallsleg fjölgun/fækkun starfa á árunum 2004 til 2015 eftir svæðum



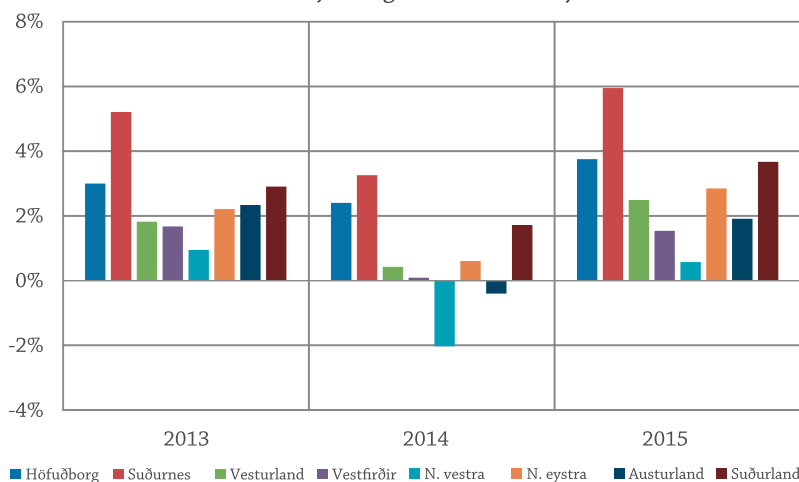
Af þeim 14-15.000 nýju störfum sem bæst hafa við á vinnumarkaði á árunum 2013-2015 eru um 9.500 á höfuðborgarsvæðinu og um 5.000 utan höfuðborgarsvæðisins. Gera má ráð fyrir að þróunin sé nokkuð misjöfn milli einstakra svæða landsins þó slíkt sé ekki hægt að greina úr gögnum Hagstofunnar. Með því að skoða fjölgun/fækkun starfa eftir svæðum (Hagstofan e.d.-g) og áætla vinnuafli út frá mannfjölda á vinnumarkaðsaldri og loks bera það saman við skráð atvinnuleysi má fá nálgun á fjölgun/fækkun starfa eftir svæðum og raunar einstökum sveitarfélögum (Vinnu- og atvinnuáætlun, e.d.-a). Hafa verður í huga að atvinnuþátttaka á hverju svæði og sveitarfélagi liggur ekki fyrir og er áætluð út frá þeirri atvinnuþátttöku sem birt er fyrir landsbyggðina í heild í vinnumarkaðskonuninni.

Á mynd 5 má sjá niðurstöður þessara útreikninga fyrir síðustu 3 ár og má sjá að fjölgun starfa er einna mest hlutfallslega á Suðurnesjum þetta tímabil og talsvert meiri en á höfuðborgarsvæðinu sem kemur næst ásamt Suðurlandi.

Athyglisvert er að sambandi milli hagvaxtar og fjölgunar starfa virðist ekki ýkja sterkt á landsbyggðinni í það minnsta á árunum 2009-2013 (Hagfræði stofnun Háskóla Íslands og Byggingastofnun-þróunarsvið). Þannig stóð landsframleiðsla í stað utan höfuðborgarsvæðisins umrætt tímabil á sama tíma og störfum fjölgaði þar um 5% skv. vinnumarkaðskonuninni. Á höfuðborgarsvæðinu jókst landsframleiðsla hins vegar um 5% en störfum fjölgaði um 3,5%, sem er nokkuð eðlilegt sambandi hagvaxtar og fjölgunar starfa.

Líkt og fram hefur komið fyrr í þessari greiningu er gert ráð fyrir að um 8.000 störf bætist við á landsvísu á árunum 2016-2018. Stór hluti nýrra starfa verður í ferðaþjónustu og má gera ráð fyrir að þau störf verði að einhverju marki til um allt land þó svo fjölgunin verði áfram umfram meðaltal á Suðurnesjum og trúlega á höfuðborgarsvæðinu og á Suðurlandi einnig. Ný störf í byggingariðnaði og öðrum greinum verða hlutfallslega í meira mæli til á sunnan- og vestanverðu landinu en í öðrum landshlutum þó svo vænta megin einhvers vaxtar í flestum landshlutum, ekki síst tengt stærri verkefnum.

Mynd 5 | Hlutfallsleg fjölgun/fækkun starfa eftir svæðum 2013 til 2015 reiknað út frá mannfjölda og skráðu atvinnuleysi





## Nánari greining á skráðu atvinnuleysi

Á árinu 2015 fór skráð atvinnuleysi hæst í 3,6% á fyrstu mánuðum ársins en lækkaði yfir sumarmánuðina og var lægst 2,4% í september. Atvinnuleysi hefur svo farið vaxandi í takt við hefðbundna árstíðasveiflu, var 2,7% í nóvember og stefnir í að vera nálægt 2,8% í desember. Að jafnaði verður atvinnuleysi ársins 2015 því um 3,0%. Fjöldi einstaklinga á atvinnuleysisráði í lok nóvember 2015 var um 4.900, en um 6.300 manns voru á atvinnuleysisráði í byrjun ársins þegar fjöldinn var hvað mestur á árinu. Fjöldi þeirra sem eru atvinnulausir í lok mánaðar eru allir sem eru á atvinnuleysisráði, líka þeir sem eru í hlutastörfum. Líkt og fram kom í fyrri kafla er gert ráð fyrir að skráð atvinnuleysi á árinu 2015 verði um 3% að meðaltali. Þá er gert ráð fyrir að atvinnuleysið geti farið niður undir 2,5% árið 2016 og meðalfjöldi á atvinnuleysisráði verði milli 4 og 5 þúsund.

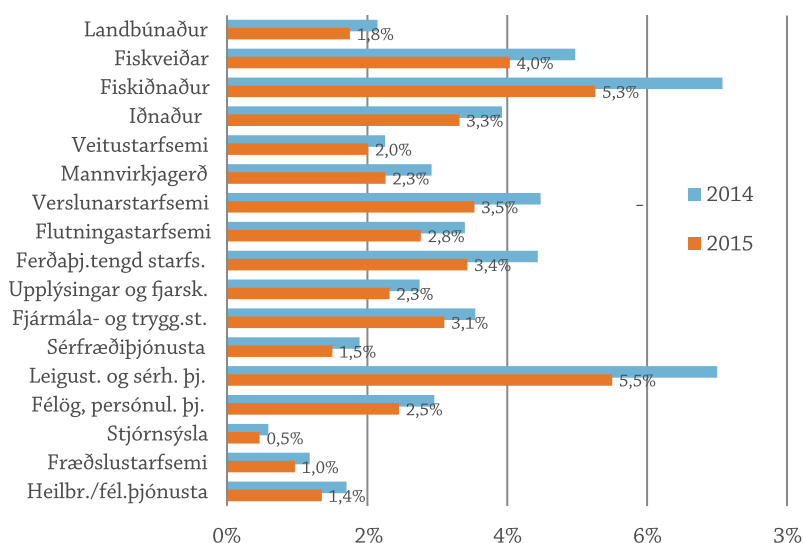
Nokkur munur er þannig á skráðu atvinnuleysi Vinnu- málstofnunar og mældu atvinnuleysi skv. Hagstofnuni. Skýrist það af ólíkum aðferðum og ólíku eðli þeirra gagna sem byggt er á. Munar þar mestu um að í könnun Hagstofnunar mælist alla jafna allnokkurt atvinnuleysi meðal ungs fólks en ungt fólk á sjaldnast mikinn bótarétt og er oft atvinnulaust um það skamman tíma að það skráir sig ekki á atvinnuleysisráði og kemur því ekki fram í tölum Vinnu- málstofnunar. Sama er að segja um þá sem hafa klárað bótarétt, þeir eru almennt ekki í tölum Vinnu- málstofnunar en mælast hjá Hagstofnuni. Á móti kemur að fólk sem er atvinnulaust að hluta á móti hlutastarfi telst með hjá Vinnu- málstofnun en ekki hjá Hagstofnuni.

## Atvinnuleysi eftir bakgrunnspáttum

Á mynd 6 má sjá atvinnuleysi eftir atvinnugreinum í nóvember 2015. Það er reiknað sem hlutfall heildarfjölda atvinnulausra í lok mánaðar af fjölda í aðalstarfi skv. vinnumarkaðskönnun Hagstofnunar<sup>2</sup>. Á þann hátt reiknast atvinnuleysið á bilinu 0,5% í opinberri stjórnsýslu

upp í 5,5% í sérhæfðri þjónustu. Næst mest er atvinnuleysið í fiskveiðum um 4%, á bilinu 2-3,5% í flestum öðrum atvinnugreinum en minnst í opinberri þjónustu, sérfræðiþjónustu og landbúnaði.

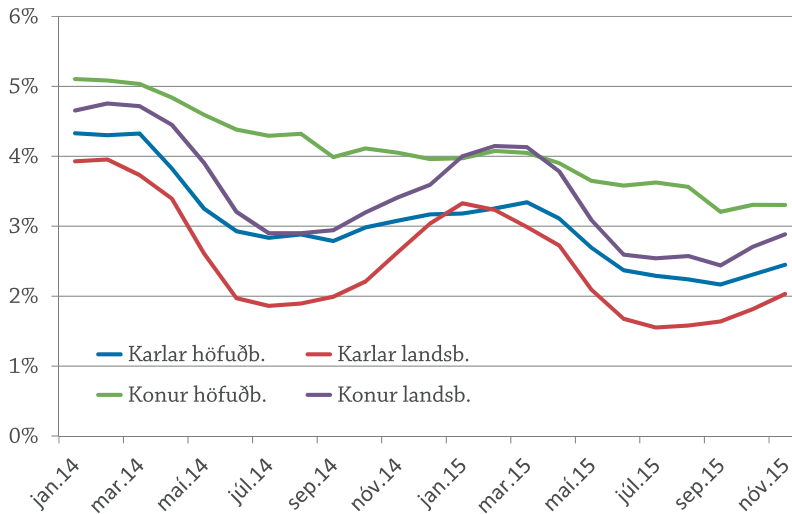
Mynd 6 | Atvinnuleysi eftir atvinnugreinum í nóvember s.l. og samanburður við nóvember 2014



Atvinnuleysi fór minnkandi hjá bæði körlum og konum á árinu 2015. Hjá konum á höfuðborgarsvæðinu var atvinnuleysið 4% um áramótin 2014/2015, hefur lækkað jafnt og þétt síðan og var 3,3% nú í nóvember. Atvinnuleysi kvenna á landsbyggðinni og karla bæði á landsbyggð og á höfuðborgarsvæðinu sveiflast meira eftir árstíðum, fór lægst yfir sumarmánuðina þegar það fór allt niður í 1,6% hjá körlum á landsbyggðinni, en hefur farið vaxandi á haustmánuðum í takt við hefðbundna árstíðasveiflu.

<sup>2</sup> Hafa ber í huga að ekki liggja enn fyrir upplýsingar um fjölda starfandi eftir atvinnugreinum fyrir árið 2015 og er því skipting á starfsgreinar áætluð út frá tölum fyrir árið 2014.

Mynd 7 | Atvinnuleysi eftir kyni og búsetu 2014 til 2015 nóvember 2014



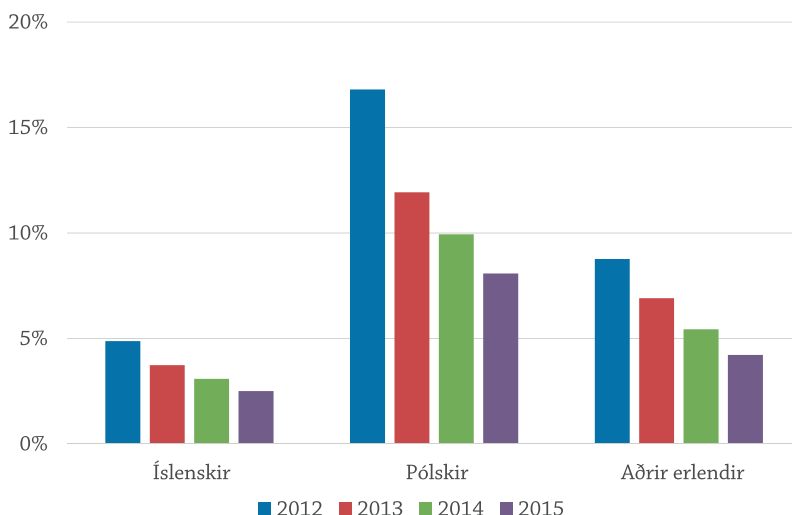
Að jafnaði voru um 1.050 erlendir ríkisborgarar á atvinnuleysisrá á árinu 2015. Er það um 19% af öllum á atvinnuleysisrá það ár. Þó svo erlendum ríkisborgurum á atvinnuleysisrá hafi fækkað jafnt og þétt frá 2010 þegar þeir voru um 2.200 að jafnaði, hefur hlutfall þeirra af heildarfjölda á skrá farið hækkandi, en það var um 15% árið 2009, enda hefur íslenskum ríkisborgurum á atvinnuleysisrá fækkað hraðar.

Af erlendum ríkisborgurum á atvinnuleysisrá eru Pólverjar fjölmennastir og voru þeir um 620 að jafnaði árið 2015, eða tæp 60% þeirra erlendu ríkisborgara sem voru á skrá. Vinnuástand hefur reynt að áætla atvinnuleysi meðal erlendra ríkisborgara út frá tölum um fjölda erlendra ríkisborgara á vinnualdri og áætlaðri atvinnuþáttöku og má á mynd 8 sjá að atvinnuleysi er

meira meðal pólskra ríkisborgara en annarra og var það rúm 8% að jafnaði árið 2015, rúm 4% meðal annarra erlendra ríkisborgara en um 2,5% meðal íslenskra ríkisborgara.

Langtímaatvinnuleysi hefur minnkað hratt undanfarin frá því það var mest árin 2011 og 2012 um 36%. Á árinu 2015 voru að jafnaði um 22% atvinnulausir langtímaatvinnulausir, eða um 1.150 að jafnaði af þeim 5.400 sem að jafnaði voru á atvinnuleysisrá. Ekki er mikill munur á bakgrunnshópum hvað langtímaatvinnuleysi varðar að öðru leyti en því að þeir eldri eru í meira mæli langtímaatvinnulausir en fólk í yngri aldurshópum. Þannig var langtímaatvinnuleysi um 33% meðal fólks á aldrinum 50 ára og eldra, um 22% meðal fólks á aldrinum 30-49 ára og 13% í yngsta aldurshópnum, 28-29 ára.

Mynd 8 | Áætlað atvinnuleysi eftir ríkisborgararétti síðustu ár



# Heimildaskrá

- Akureyri.net. 2015. Helmingur íslenskra unglunga vill helst búa erlendis. Sótt á: <http://www.akureyri.net/frettir/2015/07/15/helmingur-islenskra-unglinga-vill-helst-bua-erlendis/>
- Alþýðusamband Íslands. 2015. Horfur í efnahagsmálum. Hagspá ASÍ 2015-2017. Sótt á: <http://www.asi.is/media/241338/Hausts-pa-ASI-2015-2017.pdf>
- Arionbanki – greiningardeild 2015. Við erum öll í ferðapjónustu. Sótt á: <https://www.arionbanki.is/library/Skrar/Netpostur/Greiningardeild/Tenglar/Vid%20erum%20oll%20i%20ferdathjonustu-final.pdf>
- Birgir Björn Sigurjónsson. 2015. Fjárhagsstaða sveitarfélaganna á höfuðborgarsvæðinu. Glærur frá aðalfundi SHH 20. nóv 2015. Sótt á: <http://www.mbl.is/media/10/9510.pdf>
- Calian, Violeta. 2015. Migration of Icelandic citizens in the first three quarters of 2015. Hagstofa Íslands. Sótt á: [http://www.hagstofa.is/media/49291/hag\\_151127\\_revised.pdf](http://www.hagstofa.is/media/49291/hag_151127_revised.pdf)
- Cedefop. 2015. Data visualisations. Sótt á: <http://www.cedefop.europa.eu/en/publications-and-resources/data-visualisations>
- Hagfræðistofnun Háskóla Íslands og Byggingastofnun – þróunarsvið. 2015. Hagvöxtur landshluta. Sótt á: <http://www.byggdastofnun.is/static/files/Skyrslur/hagvotur-landshluta-2009-2013.pdf>
- Hagstofa Íslands. e.d.-a. Atvinnuþátttaka, atvinnuleysi, vinnutími og fjöldi starfandi eftir ársfjórðungum 2003-2015. Sótt á: [http://px.hagstofa.is/pxis/pxweb/is/Samfelag/Samfelag\\_vinumarkadur\\_vinumarkadur/VIN01001.px/](http://px.hagstofa.is/pxis/pxweb/is/Samfelag/Samfelag_vinumarkadur_vinumarkadur/VIN01001.px/)
- Hagstofa Íslands. e.d.-b. Búferlaflutningar milli landa. Sótt á: <http://www.hagstofa.is/talnaefni/ibuar/buferlaflutningar/milli-landa/>
- Hagstofa Íslands. e.d.-c. Fjöldi í aðalstarfi eftir atvinnugreinum (bálkar), kyni og búsetu 2008-2014. Sótt á: [http://px.hagstofa.is/pxis/pxweb/is/Samfelag/Samfelag\\_vinumarkadur\\_vinumarkadur/VIN01105.px/](http://px.hagstofa.is/pxis/pxweb/is/Samfelag/Samfelag_vinumarkadur_vinumarkadur/VIN01105.px/)
- Hagstofa Íslands. e.d.-d. Fjöldi starfandi eftir menntunargrá, kyni og aldri 31. des. 2011. Sótt á: [http://px.hagstofa.is/pxis/pxweb/is/lbuar/lbuar\\_manntal\\_manntalmenntun/CEN03103.px/](http://px.hagstofa.is/pxis/pxweb/is/lbuar/lbuar_manntal_manntalmenntun/CEN03103.px/)
- Hagstofa Íslands. e.d.-e. Fæddir, dánir og fluttir eftir kyni, ríkisfangi og landshlutum og ársfjórðungum 2010-2015. Sótt á: [http://px.hagstofa.is/pxis/pxweb/is/lbuar/lbuar\\_mannfjoldi\\_1\\_yfirlit\\_arsfjordingstolur/MAN10002.px/](http://px.hagstofa.is/pxis/pxweb/is/lbuar/lbuar_mannfjoldi_1_yfirlit_arsfjordingstolur/MAN10002.px/)
- Hagstofa Íslands. e.d.-f. Launavísitala í nóvember 2015 hækkaði um 0,9% frá fyrri mánuði. Sótt á: <https://hagstofa.is/utgafur/frettasafn/laun-og-tekjur/manadarleg-launavitala-i-november-2015/>
- Hagstofa Íslands. e.d.-g. Mannfjöldi eftir kyni, aldri og sveitarfélögum 1998-2015 - Sveitarfélagaskipan 1. janúar 2015. Sótt á: [http://px.hagstofa.is/pxis/pxweb/is/lbuar/lbuar\\_mannfjoldi\\_2\\_byggdir\\_sveitarfelog/MAN02005.px/](http://px.hagstofa.is/pxis/pxweb/is/lbuar/lbuar_mannfjoldi_2_byggdir_sveitarfelog/MAN02005.px/)
- Hagstofa Íslands. e.d.-h. Mannfjöldi eftir ríkisfangi, kyni og aldri 1. janúar 1998-2015. Sótt á: [http://px.hagstofa.is/pxis/pxweb/is/lbuar/lbuar\\_mannfjoldi\\_3\\_bakgrunnur\\_Rikisfang/MAN04103.px/](http://px.hagstofa.is/pxis/pxweb/is/lbuar/lbuar_mannfjoldi_3_bakgrunnur_Rikisfang/MAN04103.px/)
- Hagstofa Íslands. 2015a. Atvinnuþátttaka er meiri og atvinnuleysi minna meðal þeirra sem hafa meiri menntun. Sótt á: <https://hagstofa.is/utgafur/frettasafn/menntun/mannfjoldi-efrir-menntunarstodu-2014/>
- Hagstofa Íslands. 2015b. Engar marktækar breytingar í flutningsjöfnuði fyrstu þrjú ársfjórðunga 2015. Sótt á: <http://www.hagstofa.is/utgafur/frettasafn/mannfjoldi/engar-marktaekar-breytingar-i-flutningsjofnudi-fyrstu-thrja-arsfjordinga-2015/>
- Hagstofa Íslands. 2015c. Landsframleiðslan á 3. ársfjórðungi 2015. Sótt á: [http://www.hagstofa.is/media/49302/hag\\_151208.pdf](http://www.hagstofa.is/media/49302/hag_151208.pdf)
- Hagstofa Íslands. 2015d. Spá um mannfjölda eftir kyni og aldri 2015-2065. Sótt á: <http://hagstofa.is/talnaefni/ibuar/mannfjoldaspa/mannfjoldaspa/>
- Isavia. 2015. Farþegaspá Isavia fyrir Keflavíkflugvöll 2016. Sótt á: [http://www.isavia.is/files/farþegaspáisavia2016\\_kef.pdf](http://www.isavia.is/files/farþegaspáisavia2016_kef.pdf)
- Karl Björnsson. 2015. Tekjustofnar sveitarfélaga. Styrking þeirra og breiðkun. Glærur á fjármálaráðstefnu sveitarfélaga 24.-25. sept. 2015. Sótt á: <http://www.samband.is/media/fjarmalaradstefna-2015/KarlBjornsson.pdf>
- Katrín Ólafsdóttir og Steinunn Rögnvaldsdóttir. 2015. Staða kvenna og karla á íslenskum vinnumarkaði. Staðreyndir og staða þekkingar. Velferðarráðuneytið. Sótt á: [https://www.velferðarraduneyti.is/media/rit-og-skyrslur-2015/Stada\\_karla\\_og\\_kvanna\\_29052015.pdf](https://www.velferðarraduneyti.is/media/rit-og-skyrslur-2015/Stada_karla_og_kvanna_29052015.pdf)
- Lánasjóður Íslenskra námsmanna. 2014. Ársskýrsla 2014 – skólaárið 2013-2014. Sótt á: <https://www.lin.is/dms/2015-2016/-rsk-rsla-L-N-2014/%C3%81rsk%C3%BDrsla%20L%C3%8DN%202014.pdf>
- Ólöf Garðarsdóttir. 2012. Fólksflutningar til og frá Íslandi 1961-2011 með áherslu á flutninga á samdráttarskeiðum. Reykjavík: Velferðarráðuneytið. Sótt á: [http://www.velferðarraduneyti.is/media/rit-og-skyrslur2012/Folksflutningar\\_03042012.pdf](http://www.velferðarraduneyti.is/media/rit-og-skyrslur2012/Folksflutningar_03042012.pdf)
- Ólöf Garðarsdóttir og Þóroddur Bjarnason. 2010. Áhrif efnahagsþrenginga á fólksflutninga til og frá landinu. Í Rannsóknir í félagsvísindum XI. Erindi flutt á ráðstefnu í október 2010. Félagsvísindastofnun Háskóla Íslands. Sótt á: [http://skemman.is/stream/get/1946/6774/18462/3/205-215\\_%C3%B6fGar\\_arsd%C3%B3ttir\\_ThoroddurBjarna\\_FELMAN.pdf](http://skemman.is/stream/get/1946/6774/18462/3/205-215_%C3%B6fGar_arsd%C3%B3ttir_ThoroddurBjarna_FELMAN.pdf)
- Samtök Atvinnulífsins. 2015. Stjórnendur 400 stærstu: Aðstaður góðar og verða enn betri. Sótt á: <http://www.sa.is/frettatengt/frettir/stjornendur-400-staerstu-adstaedur-godar-og-verda-enn-betri/>
- Seðlabanki Íslands. 2015. Peningamál 2015/4. Sótt á: <http://sedlabanki.is/utgefing-efni/rit-og-skyrslur/rit/2015/11/04/Peningamal-2015-4/>
- Vinnuálfstofnun. e.d.-a. Atvinnuleysisstölur í excelskjöllum. Sótt á: <https://www.vinnuallastofnun.is/um-okkur/tolfraedi-og-utgefing-efni/atvinnuleysisstolur-i-excelkjolum>
- Vinnuálfstofnun. e.d.-b. Talnaefni um atvinnuþátttöku og atvinnuleysi erlendra ríkisborgara 2006-2015. Gögn í excelskjali, sótt á: <https://www.vinnuallastofnun.is/um-okkur/tolfraedi-og-utgefing-efni/erlendir-rikisborgarar-talnaefni-og-skyrslur>
- Þórður Snær Júlíusson. 2015. Fjöldi Íslendinga á SU-styrk í Danmörku hefur tvöfaldast á áratug. Grein í Kjarnanum 25. nóv 2015. Sótt á: <http://kjarninn.is/skyring/2015-11-25-fjoldi-islendinga-su-styrk-i-danmorku-hefur-tvofaldast-aratug/>

