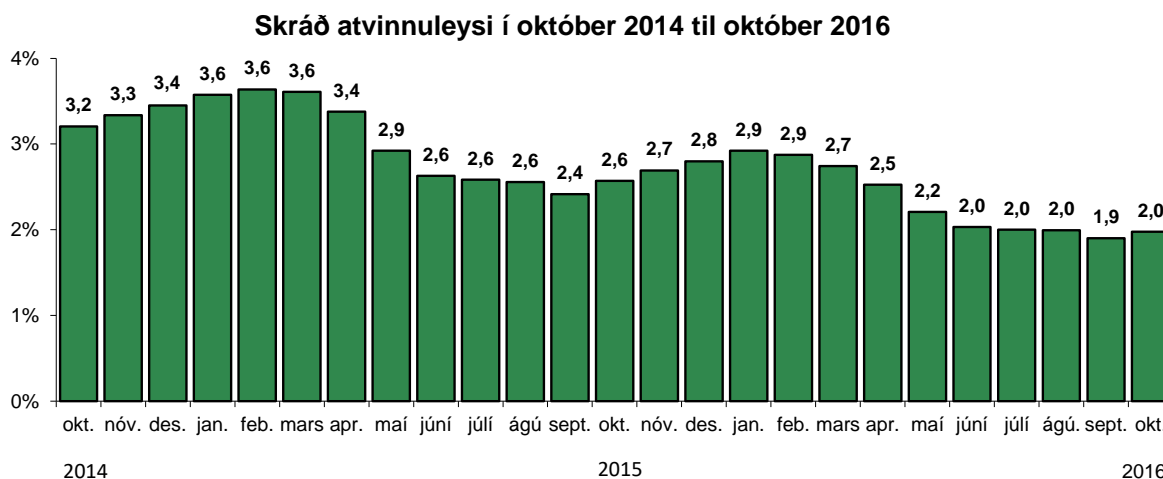


### Almennt yfirlit

Skráð atvinnuleysi í október var 2,0%, en að meðaltali voru 3.333 atvinnulausir í október og fjölgaði atvinnulausum um 47 að meðaltali frá september þegar atvinnuleysi mældist 1,9%.



Í október fjölgaði atvinnulausum körlum um 59 frá september en að meðaltali var 1.491 karl á atvinnuleysissskrá og var atvinnuleysi 1,6% meðal karla. Atvinnulausum konum fækkaði um 12 frá september og voru 1.842 konur á atvinnuleysissskrá og var atvinnuleysi 2,4% meðal kvenna. Atvinnulausum fjölgaði að meðaltali um 4 á höfuðborgarsvæðinu og var atvinnuleysi þar 2,2% í október. Á landsbyggðinni fjölgaði atvinnulausum um 43 frá september og var atvinnuleysi þar 1,5%. Mest var atvinnuleysið á höfuðborgarsvæðinu, 2,2%. Minnst var atvinnuleysið á Norðurlandi vestra, 0,8%.

### Fjöldi í vinnumarkaðsúrræðum

Í október tóku 92 einstaklingar þátt í vinnumarkaðsúrræðum, 51 karl og 41 kona. Þessi úrræði eru greidd af Atvinnuleysistryggingasjóði, en viðkomandi einstaklingar eru í vinnu og teljast því ekki með í atvinnuleysistölum. Þeir skiptust þannig að 76 voru í starfsþjálfun eða á reynsluráðningu og 8 voru í frumkvöðlastarfi innan fyrirtækja og stofnana. Þá voru 8 einstaklingar skráðir í Fjölsmiðjuna á Akureyri og í Reykjanesbæ.

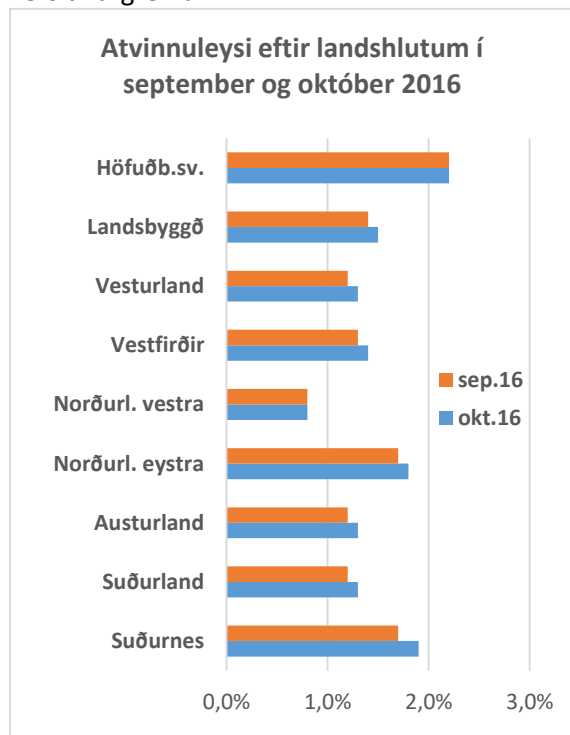
### Fjöldi atvinnulausra í lok mánaðar

Alls voru 3.683 atvinnulausir í lok október. Þeir sem voru atvinnulausir að fullu voru hins vegar 3.325. Fjöldi þeirra sem hafa verið atvinnulausir lengur en 6 mánuði samfelld var 1.678 í október, og fækkaði um 62 frá september og voru um 46% þeirra sem voru á atvinnuleysissskrá í október. Fjöldi þeirra sem höfðu verið atvinnulausir í meira en eitt ár samfelld var 912 í októberlok, en 922 í septemberlok og fækkaði um 10 milli mánaða og voru um 25% þeirra sem voru á atvinnuleysissskrá í október.

Alls voru 430 á aldrinum 18-24 ára atvinnulausir í lok október eða um 12% allra atvinnulausra í október, en 417 í lok september og fjölgaði því um 13 milli mánaða. Í lok október 2015 var fjöldi atvinnulausra á sama aldursbili 633 og hefur því fækkað um 203 milli ára í þessum aldurshópi. Skráð atvinnuleysi 18-24 ára í október 2016 reiknast 1,7% miðað við áætlaðan mannafla 18-24 ára.

## Útlendingar á atvinnuleysisrá

Alls voru 772 erlendir ríkisborgarar án atvinnu í lok október eða um 21% atvinnulausa, þar af 431 pólskur ríkisborgari eða um 56% erlendra ríkisborgara sem voru á skrá í lok mánaðarins. Flestir eða 114 voru síðast starfandi í gistinga- og veitingastarfsemi, 108 í ýmsri sérhæfðri þjónustu og 94 í verslunargreinum.



sem voru skráðir atvinnulausir í lok október.

## Fjöldi atvinnulausra í atvinnugreinum

Flestir voru atvinnulausir í október í verslun eða 598, þá 397 í iðnaði og hráefnavinnslu og 354 í gistinga- og veitingagreinum.

## Hópuppsagnir og gjaldþrot

Ein tilkynning um hópuppsögn barst Vinnumálastofnun í október 2016, þar sem 61 starfsmanni var sagt upp störfum í verslunarstarfsemi. Alls fengu 9 launamenn greitt úr Ábyrgðarsjóði launa í október, þar af 7 í verslunar- og flutningastarfsemi og 2 í mannvirkjagerð.

## Námskeið og almenn úrræði fyrir atvinnuleitendur

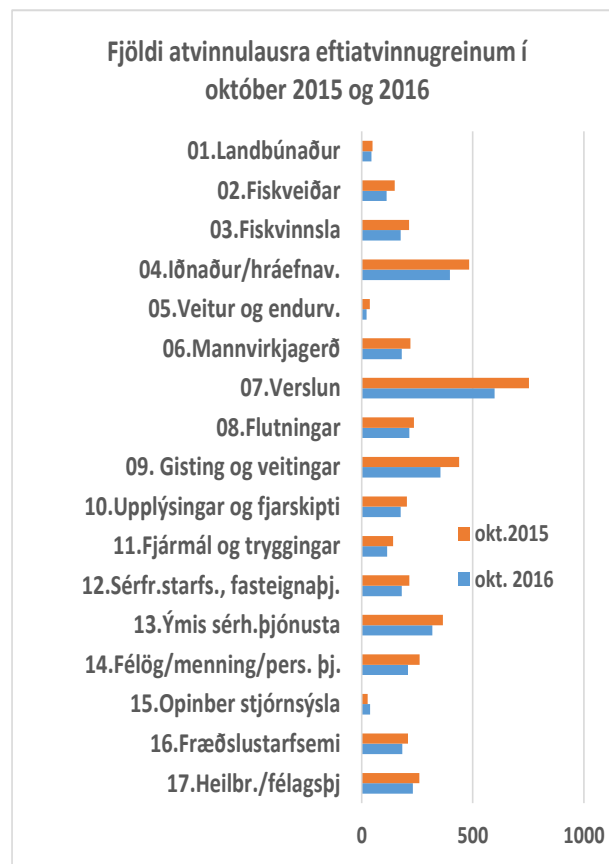
Alls tók 801 einstaklingur þátt í einhverskonar námskeiðum eða námi í október þ.e. 270 karlar og 531 kona. Af þeim var 391 í svokölluðum starfsleitara- og stuðningsnámskeiðum, sem eru styttri námskeið sem standa öllum atvinnuleitendum til boða og lúta að starfsleitinni sem slíkri. Alls var 271 einstaklingur skráður á ýms lengri og sértækari námskeið s.s. tungumálanámskeið,

## Laus störf

Alls voru 357 laus störf í almennri vinnumiðlun hjá Vinnumálastofnun í lok október, flest eða 139 fyrir þjónustu, sölu- og umönnunarfólk, 84 fyrir ósérhæft starfsfólk og 75 fyrir iðnaðarmenn og sérhæft iðnverkfólk. Í október 2015 var fjöldi lausra starfa 278. Auk lausra starfa hjá Vinnumálastofnun voru 75 laus störf á Starfatorgi í lok október, sem ekki eru sérstaklega miðluð af Vinnumálastofnun, flest sérfræðingastörf eða 50.

## Hlutastörf

Samtals voru 306 af þeim sem voru skráðir atvinnulausir í lok október í hlutastörfum, þ.e. þeir sem eru í reglubundnum hlutastörfum eða með tilfallandi eða tímabundið starf á síðasta skráningardegi í október. Þetta eru um 8,3% af þeim



vinnuvélanámskeið, tölvunámskeið o.fl. Þá voru 86 einstaklingar skráðir í lengra nám og námsleiðir á framhalds- og háskólastigi. Loks voru 53 einstaklingar skráðir í atvinnutengd úrræði í október, 29 í atvinnutengda endurhæfingu og 24 sem unnu að þróun eigin viðskiptahugmynda.

### **Horfur á vinnumarkaði í nóvember 2016**

Yfirleitt versnar atvinnuástandið í nóvember vegna árstíðabundinna áhrifa. Á síðasta ári jókst atvinnuleysi úr 2,6% í október í 2,7% í nóvember. Gera má ráð fyrir að skráð atvinnuleysi í nóvember muni þróast á líkan hátt og í fyrra og verða á bilinu 2,0% til 2,2%.

### **Mæling á skráðu atvinnuleysi**

Í októbermánuði síðastliðnum var 70.051 atvinnuleysisdagur skráður á landinu öllu sem jafngildir því að 3.333 manns hafi að meðaltali verið atvinnulausir í mánuðinum. Mannafli á vinnumarkaði skv. áætlun Vinnuálastofnunar var 168.459 í október 2016. Mannafloppinn byggist á upplýsingum um mannfjölda 2015 og upplýsingum úr vinnumarkaðsskönnun Hagstofunnar 2015 með tilliti til áætlaðrar atvinnuþátttöku á árinu 2016 og árstíðarsveiflu í atvinnuþátttöku. Skráð atvinnuleysi er mælt á þann veg að fjöldi atvinnuleysisdaga er umreiknaður í meðalfjölda einstaklinga, þar sem allir dagar í hverjum mánuði eru taldir nema laugardagar og sunnudagar og útkomunni deilt í áætlaðan mannafla á vinnumarkaði í hverjum mánuði.

## Yfirlitstöflur

### Tafla A1 - Atvinnuleysi

	Meðalfjöldi atvinnulausra í okt. og atvinnuleysi (%)		Meðalfjöldi atvinnulausra í síðasta mánuði og fyrir ári		Atvinnuleysi í síðasta mánuði og fyrir ári	
	Meðalfjöldi	Atvinnuleysi	sep.16	Fyrir ári - okt. 2015	sep.16	Fyrir ári - okt. 2015
Allir	3.333	2,0	3.286	4.216	1,9	2,6
Karlar	1.491	1,6	1.432	1.899	1,5	2,1
Konur	1.842	2,4	1.854	2.317	2,3	3,1
Höfuðborgarsvæðið	2.430	2,2	2.426	2.933	2,2	2,8
Landsbyggðin	903	1,5	860	1.283	1,4	2,2
Suðurnes	216	1,9	202	340	1,7	3,1
Vesturland	105	1,3	97	130	1,2	1,7
Vestfirðir	47	1,4	46	90	1,3	2,7
Norðurland vestra	29	0,8	30	39	0,8	1,1
Norðurland eystra	262	1,8	251	337	1,7	2,4
Austurland	85	1,3	75	120	1,2	1,9
Suðurland	159	1,3	159	227	1,2	1,9

Sjá nánar töflur 1 og 2 aftar í skýrslunni

### Tafla A1b - Atvinnuleysi eftir kyni og svæðum

	Alls	Karlar	Konur	Mismunur
Landið allt	2,0	1,6	2,4	0,8
Höfuðborgarsvæðið	2,2	1,9	2,7	0,8
Landsbyggðin	1,5	1,2	1,9	0,7
Suðurnes	1,9	1,6	2,2	0,6
Vesturland	1,3	0,9	1,8	0,9
Vestfirðir	1,4	1,1	1,8	0,7
Norðurland vestra	0,8	0,5	1,2	0,7
Norðurland eystra	1,8	1,4	2,3	0,9
Austurland	1,3	1,1	1,7	0,6
Suðurland	1,3	0,9	1,7	0,8

Mismunur sýnir mun á atvinnuleysi karla og kvenna á hverju svæði

**Tafla A2 - Atvinnulausir í lok mánaðar**

	Fjöldi í lok mánaðar			Breyting frá lokum sept. til loka okt.	
	okt. 2016	sept. 2016	Fyrir ári - okt. 2015	Í fjölda	hlutfallsleg
Allir	3.683	3.580	4.675	103	3%
Karlar	1.625	1.529	2.070	96	6%
Konur	2.058	2.051	2.605	7	0%
Höfuðborgarsvæðið	2.620	2.589	3.199	31	1%
Landsbyggðin	1.063	991	1.476	72	7%
Verslun	598	568	753	30	5%
Iðnaður/hráefnav.	397	388	484	9	2%
Gisting og veitingar	354	360	438	-6	-2%
Ýmis sérh.þjónusta	318	293	365	25	9%
Heilbr. og félagsþjón.	230	227	260	3	1%
Flutningastarfsemi	215	178	235	37	21%
Félög/menning/pers.þj.	208	202	261	6	3%
Fræðslustarfsemi	183	195	208	-12	-6%
Sérfræðistarfsemi	181	173	215	8	5%
Mannvirkjagerð	180	175	219	5	3%
Uppl.tækni	176	192	204	10	5%
Fiskvinnsla	176	148	213	28	19%
Annað/óvíst	467	481	820	-14	-3%

Sjá nánar töflu 3 um atvinnuleysi aftar í skýrslunni

**Tafla A3 - Fjöldi atvinnulausra í lok mánaðar eftir helstu menntaflokkum**

	Fjöldi í lok mánaðar eftir menntun				eftir kyni	
	okt. 2016	%	sept. 2016	Fyrir ári okt. 2015	Karlar	Konur
Grunnskólanám	1.472	40%	1.434	1.983	695	777
Framhaldsnám ýmisk.	391	11%	372	521	172	219
Iðnnám	308	8%	312	390	183	125
Stúdentspróf	450	12%	424	542	173	277
Háskólanám	1.062	29%	1.038	1.239	402	660
Alls	3.683	100%	3.580	4.675	1.625	2.058

**Tafla B1 - Hópuppsagnir í október og heildartölur árin 2015 og 2014**

	Fjöldatölur			
	okt. 16	sept. 16	2015	2014
Fjöldi tilkynninga (fyrirtækja)	1	3	11	10
Fjöldi einstaklinga sem uppsagnir ná til	61	116	339	231
<i>þar af (fjöldi einstaklinga):</i>				
í mannvirkjagerð, iðnaði og sjávarútv.	0	35	84	136
í verslun, flutningastarfsemi, veit. og gistiþj.	61	35	35	0
í þjónustustarfsemi ýmiss konar	0	46	220	95

Sjá nánar samantekt Vinnuálagstofnunar um hópuppsagnir á heimasíðu stofnunarinnar

**Tafla B2 - Gjaldprot í október og heildartölur árin 2015 og 2014**

	Fjöldatölur			
	okt. 2016	sept. 2016	2015	2014
Stofnun nýrra þrotabúa	13	18	212	214
Fjöldi einstaklinga sem gjaldprot ná til	9	43	224	351
<i>þar af:</i>				
í landbúnaði og fiskveiðum	0	0	16	9
í iðnaði	0	16	20	57
í mannvirkjagerð	2	7	39	46
í verslun og flutningastarfsemi	7	17	92	177
í þjónustustarfsemi, o.a.	0	3	57	62

**Tafla C1 - Laus störf í almennri vinnumiðlun í lok október**

	Fjöldi lausra starfa og fjöldi ráðninga			Breyting milli mán.
	okt. 2016	sept. 2016	Fyrir ári - okt. 2015	í fjölda
Laus störf í byrjun mánaðar	505	481	296	24
Ný störf skráð hjá VMST	107	159	111	-52
Staðfestar ráðningar í mánuðinum	51	42	44	9
Laus störf í lok mánaðar *	357	505	278	-148

\*Laus störf í byrjun okt. + ný störf skráð í okt. - ráðningar í okt. - afskráð störf í okt.

**Tafla C2 - Laus störf í lok október eftir svæðum og tegund starfa**

	Fjöldi lausra starfa			Breyting milli mán.
	okt. 2016	sept. 2016	Fyrir ári - okt. 2015	í fjölda
Höfuðborgarsvæðið	251	363	227	-112
Vesturland	3	10	4	-7
Vestfirðir	3	4	1	-1
Norðurland vestra	10	10	1	0
Norðurland eystra	43	28	12	15
Austurland	9	30	6	-21
Suðurland	19	30	13	-11
Suðurnes	19	30	14	-11
<b>Alls</b>	<b>357</b>	<b>505</b>	<b>278</b>	<b>-148</b>
Þjónustu, sölu - og umönnunarfólk	139	166	100	-27
Ósérhæft starfsfólk	84	207	91	-123
Iðnaðarmenn og sérh. iðnverkfólk	75	86	42	-11
Skrifstofufólk	27	15	6	12
Tæknar og sérmenntað starfsfólk	14	12	8	2
Störf véla- og vélgæslufólks	12	10	25	2
Sérfræðingar	5	6	0	-1
Stjórnendur	1	2	5	-1
Bændur og fiskimenn	0	1	1	-1
<b>Alls</b>	<b>357</b>	<b>505</b>	<b>278</b>	<b>-148</b>

**Tafla D1 - Atvinnuleyfi**

	Veitt leyfi í okt. 2016 og samanburður við sept. 2016 og okt. 2015			Árið 2015 samanborið við 2014		Breyting milli mánaða
	okt. 2016	sept. 2016	okt. 2015	2015	2014	fjöldatölur
	Ný tímabundin atvinnuleyfi*	52	112	29	456	361
Framlenging sami vinnustaður	37	60	33	306	307	-23
Framlenging nýr vinnustaður	11	14	7	107	59	-3
Óbundin atvinnuleyfi	1	9	15	67	80	-8
Námsmannaleyfi**	41	45	24	216	176	-4
Þjónustusamningur	0	2	0	43	10	-2

\* Þar af 8 íþróttamenn í okt. 2016

\*\* Þar af 24 ný leyfi í okt. 2016

**Tafla D1a - Útsendir starfsmenn og starfsmannaleigur**

	okt. 2016	jan-okt. 2016		Allt árið 2015	Allt árið 2014
<b>Útsendir starfsmenn (EES-fyrirtæki)</b>					
Fjöldi skráðra fyrirtækja	24	48	Skráð fyrirtæki alls	18	5
Virkir starfsmenn í mánuði	334	819	Skráðir starfsmenn, alls	341	91
<b>Starfsmannaleigur:</b>					
Fjöldi skráðra starfsmannaleiga	20	24	Skráðar leigur, alls	9	4
Virkir starfsmenn í mánuði	981	1.308	Skráðir starfsmenn, alls	165	22

**Tafla D2 - Fjöldi atvinnulausra erlendra ríkisborgara í lok mánaðar**

	Fjöldi atvinnulausra erlendra ríkisborgara			Breyting frá lokum sept. til loka okt.	
	okt. 2016	sept. 2016	okt. 2015	Í fjölda	hlutfallsleg
Allir	772	750	936	22	3%
Atvinnuleysi - áætlað	4,3%	4,0%	5,7%		
Karlar	355	329	445	26	8%
Konur	417	421	491	-4	-1%
Höfuðborgarsvæðið	568	562	633	6	1%
Landsbyggðin	204	188	303	16	9%
Gisting og veitingar	114	124	147	-10	-8%
Ýmis sérh. þjónusta	108	105	120	3	3%
Verslun	94	82	102	12	15%
Iðnaður/hráefnav.	88	84	109	4	5%
Fiskvinnsla	67	57	93	10	18%
Mannvirkjagerð	63	61	75	2	3%
Flutningastarfsemi	33	27	28	6	22%
Félög/menning/pers. þj.	30	28	30	2	7%
Fiskveiðar	30	29	41	1	3%
Heilbr./félagsþj.	28	30	25	-2	-7%
Annað/óvíst	117	123	166	-6	-5%

**Tafla E1 - Fjöldi atvinnulausra í lok október eftir óskum um fullt starf eða hlutastarf**

	Fjöldatölur			eftir kyni	
	okt. 2016	sept. 2016	Fyrir ári - okt. 2015	Karlar	Konur
Að fullu atv.laus, óska eftir fullu starfi	3.325	3.228	4.255	1.538	1.787
Að fullu atv.laus, óska eftir hlutastarfi	52	53	22	11	41
Í hlutastarfi á móti atvinnuleysi	306	299	398	76	230

**Tafla 1 Hlutfallslegt atvinnuleysi í október**

	Atvinnuleysi í % af áætl. mannafla			Breytingar frá síðasta mánuði			Breytingar frá sama mánuði í fyrra		
	Alls	Karlar	Konur	Alls	Karlar	Konur	Alls	Karlar	Konur
	Höfuðborgarsvæðið	2,2	1,9	2,7	0,0	0,1	0,1	-0,6	-0,4
Landsbyggðin	1,5	1,2	1,9	0,1	0,1	0,0	-0,7	-0,6	-0,8
Vesturland	1,3	0,9	1,8	0,1	0,0	0,2	-0,4	-0,5	-0,3
Vestfirðir	1,4	1,1	1,8	0,1	0,3	-0,2	-1,3	-1,6	-0,8
Norðurland vestra	0,8	0,5	1,2	0,0	0,0	0,0	-0,3	-0,2	-0,4
Norðurland eystra	1,8	1,4	2,3	0,1	0,2	0,0	-0,6	-0,5	-0,6
Austurland	1,3	1,1	1,7	0,1	0,3	0,1	-0,6	-0,3	-0,9
Suðurland	1,3	0,9	1,7	0,1	-0,1	0,1	-0,6	-0,8	-0,4
Suðurnes	1,9	1,6	2,2	0,2	0,1	0,2	-1,2	-0,8	-1,8
<b>Landið allt</b>	<b>2,0</b>	<b>1,6</b>	<b>2,4</b>	<b>0,1</b>	<b>0,1</b>	<b>0,1</b>	<b>-0,6</b>	<b>-0,5</b>	<b>-0,7</b>

**Tafla 2 Meðalfjöldi atvinnulausra í október**

	Meðalfjöldi atvinnulausra í mánuðinum			Breytingar frá síðasta mánuði			Breytingar frá sama mánuði í fyrra		
	Alls	Karlar	Konur	Alls	Karlar	Konur	Alls	Karlar	Konur
	Höfuðborgarsvæðið	2.430	1.102	1.328	4	24	-20	-503	-216
Landsbyggðin	903	389	514	43	35	8	-380	-192	-188
Vesturland	105	41	64	8	3	5	-25	-17	-8
Vestfirðir	47	20	27	1	5	-4	-43	-31	-12
Norðurland vestra	29	10	19	-1	0	-1	-10	-4	-6
Norðurland eystra	262	110	152	11	14	-3	-75	-39	-36
Austurland	85	41	44	10	10	0	-35	-8	-27
Suðurland	159	64	95	0	-4	4	-68	-50	-18
Suðurnes	216	103	113	14	7	7	-124	-43	-81
<b>Landið allt</b>	<b>3.333</b>	<b>1.491</b>	<b>1.842</b>	<b>47</b>	<b>59</b>	<b>-12</b>	<b>-883</b>	<b>-408</b>	<b>-475</b>

**Tafla 3 Fjöldi atvinnulausra í lok október**

	Fjöldi atvinnulausra í lok mánaðar			Breytingar frá síðasta mánuði			Breytingar frá sama mánuði í fyrra		
	Alls	Karlar	Konur	Alls	Karlar	Konur	Alls	Karlar	Konur
	Höfuðborgarsvæðið	2.620	1.170	1.450	31	34	-3	-579	-266
Landsbyggðin	1.063	455	608	72	62	10	-413	-179	-234
Vesturland	125	44	81	10	2	8	-24	-17	-7
Vestfirðir	56	24	32	7	9	-2	-48	-30	-18
Norðurland vestra	41	15	26	6	4	2	-8	-3	-5
Norðurland eystra	314	139	175	23	30	-7	-86	-22	-64
Austurland	100	48	52	13	15	-2	-35	-5	-30
Suðurland	184	73	111	-7	-6	-1	-83	-51	-32
Suðurnes	243	112	131	20	8	12	-129	-51	-78
<b>Landið allt</b>	<b>3.683</b>	<b>1.625</b>	<b>2.058</b>	<b>103</b>	<b>96</b>	<b>7</b>	<b>-992</b>	<b>-445</b>	<b>-547</b>



**Tafla 4**
**Fjöldi atvinnulausra í lok mánaðar eftir sveitarfélögum**
**Október 2016**

Sveitarfélag lögheimilis	Fjöldi atvinnulausra í lok mánaðar			Breytingar frá síðasta mánuði			Breytingar frá sama mánuði í fyrra		
	Alls	Karlar	Konur	Alls	Karlar	Konur	Alls	Karlar	Konur
<b>Höfuðborgarsvæðið</b>									
Garðabær	121	64	57	5	6	-1	-20	0	-20
Hafnarfjarðarkaupstaður	338	143	195	7	-3	10	-89	-37	-52
Kjósarhreppur	2	1	1	0	0	0	0	0	0
Kópavogsbær	375	143	232	2	8	-6	-143	-64	-79
Mosfellsbær	79	29	50	-5	2	-7	-25	-5	-20
Reykjavíkurborg	1.657	771	886	19	18	1	-312	-161	-151
Seltjarnarneskaupstaður	48	19	29	3	3	0	10	1	9
<b>Höfuðborgarsvæðið</b>	<b>2.620</b>	<b>1.170</b>	<b>1.450</b>	<b>31</b>	<b>34</b>	<b>-3</b>	<b>-579</b>	<b>-266</b>	<b>-313</b>
<b>Vesturland</b>									
Akraneskaupstaður	62	15	47	3	-1	4	-13	-16	3
Borgarbyggð	22	11	11	5	4	1	-13	-1	-12
Dalabyggð	5	2	3	1	0	1	1	-1	2
Eyja- og Miklaholtshreppur	2	0	2	0	0	0	1	0	1
Grundarfjarðarbær	3	2	1	1	1	0	-2	0	-2
Helgafellssveit	0	0	0	0	0	0	0	0	0
Hvalfjarðarsveit	6	3	3	0	-1	1	-3	0	-3
Reykholahreppur	1	0	1	0	0	0	0	0	0
Skorradalshreppur	0	0	0	0	0	0	-1	0	-1
Snæfellsbær	20	7	13	-1	-2	1	11	2	9
Stykkishólmsbær	4	4	0	1	1	0	-5	-1	-4
<b>Vesturland</b>	<b>125</b>	<b>44</b>	<b>81</b>	<b>10</b>	<b>2</b>	<b>8</b>	<b>-24</b>	<b>-17</b>	<b>-7</b>
<b>Vestfirðir</b>									
Árneshreppur	0	0	0	0	0	0	-1	0	-1
Bolungarvíkurkaupstaður	3	1	2	-2	0	-2	-3	-3	0
Ísafjarðarbær	27	11	16	1	2	-1	-26	-16	-10
Kaldrananeshreppur	2	1	1	0	0	0	-2	-2	0
Strandabyggð	5	5	0	4	4	0	1	2	-1
Súðavíkurhreppur	2	0	2	0	0	0	-6	-3	-3
Tálknafjarðarhreppur	7	2	5	1	1	0	-10	-7	-3
Vesturbyggð	10	4	6	3	2	1	-1	-1	0
<b>Vestfirðir</b>	<b>56</b>	<b>24</b>	<b>32</b>	<b>7</b>	<b>9</b>	<b>-2</b>	<b>-48</b>	<b>-30</b>	<b>-18</b>

## Tafla 4 Fjöldi atvinnulausra í lok mánaðar eftir sveitarfélögum

<b>Október 2016</b>	<b>Fjöldi atvinnulausra í lok mánaðar</b>			<b>Breytingar frá síðasta mánuði</b>			<b>Breytingar frá sama mánuði í fyrra</b>		
	<b>Alls</b>	<b>Karlar</b>	<b>Konur</b>	<b>Alls</b>	<b>Karlar</b>	<b>Konur</b>	<b>Alls</b>	<b>Karlar</b>	<b>Konur</b>
<b>Sveitarfélag lögheimilis</b>									
<b>Norðurland vestra</b>									
Akrahreppur	0	0	0	0	0	0	0	0	0
Blönduósþæð	5	4	1	3	2	1	0	1	-1
Húnavatnshreppur	0	0	0	-2	0	-2	-2	0	-2
Húnaþing vestra	8	3	5	4	1	3	5	2	3
Skagabyggð	0	0	0	0	0	0	0	0	0
Sveitarfélagið Skagafjörður	23	6	17	3	2	1	-9	-6	-3
Sveitarfélagið Skagaströnd	5	2	3	-2	-1	-1	-2	0	-2
<b>Norðurland vestra</b>	<b>41</b>	<b>15</b>	<b>26</b>	<b>6</b>	<b>4</b>	<b>2</b>	<b>-8</b>	<b>-3</b>	<b>-5</b>
<b>Norðurland eystra</b>									
Akureyrarkaupstaður	190	86	104	-11	9	-20	-69	-17	-52
Dalvíkurbyggð	26	13	13	9	7	2	5	3	2
Eyjafjarðarsveit	13	3	10	-1	-1	0	1	0	1
Fjallabyggð	26	6	20	7	0	7	-2	-2	0
Grýtubakkahreppur	2	0	2	0	0	0	-1	-1	0
Hörgársveit	4	1	3	0	0	0	-4	-3	-1
Langanesbyggð	17	13	4	7	7	0	3	5	-2
Norðurþing	17	8	9	7	5	2	-17	-7	-10
Skútustaðahreppur	4	1	3	1	0	1	-3	0	-3
Svalbarðshreppur	2	2	0	2	2	0	0	0	0
Svalbarðsstrandarhr.	7	2	5	1	0	1	2	0	2
Tjörneshreppur	1	0	1	0	0	0	-1	0	-1
Þingeyjarsveit	5	4	1	1	1	0	0	0	0
<b>Norðurland eystra</b>	<b>314</b>	<b>139</b>	<b>175</b>	<b>23</b>	<b>30</b>	<b>-7</b>	<b>-86</b>	<b>-22</b>	<b>-64</b>

Tafla 4

## Fjöldi atvinnulausra í lok mánaðar eftir sveitarfélögum

Október 2016	Fjöldi atvinnulausra í lok mánaðar			Breytingar frá síðasta mánuði			Breytingar frá sama mánuði í fyrra		
	Alls	Karlar	Konur	Alls	Karlar	Konur	Alls	Karlar	Konur
<b>Sveitarfélag lögheimilis</b>									
<b>Austurland</b>									
Borgarfjarðarhreppur	0	0	0	0	0	0	0	0	0
Breiðdalshreppur	7	2	5	1	1	0	4	2	2
Djúpavogshreppur	3	1	2	1	0	1	-1	-2	1
Fjarðabyggð	49	22	27	6	8	-2	-20	-5	-15
Fljótsdalshérað	19	10	9	1	2	-1	-15	-1	-14
Fljótsdalshreppur	2	2	0	0	0	0	2	2	0
Seyðisfjarðarkaupstaður	7	3	4	2	1	1	-4	-2	-2
Sveitarfélagið Hornafjörður	6	3	3	0	1	-1	-4	-1	-3
Vopnafjarðarhreppur	7	5	2	2	2	0	3	2	1
<b>Austurland</b>	<b>100</b>	<b>48</b>	<b>52</b>	<b>13</b>	<b>15</b>	<b>-2</b>	<b>-35</b>	<b>-5</b>	<b>-30</b>
<b>Suðurland</b>									
Ásahreppur	1	1	0	0	0	0	-1	-1	0
Bláskógabyggð	8	4	4	2	1	1	-3	-2	-1
Flóahreppur	4	2	2	0	0	0	-4	0	-4
Grímsnes og Grafningshreppur	2	1	1	-2	0	-2	1	0	1
Hrunamannahreppur	2	2	0	-3	-1	-2	-3	1	-4
Hveragerðisbær	24	12	12	-3	-1	-2	-18	-10	-8
Mýrdalshreppur	0	0	0	-1	-1	0	-4	-2	-2
Rangárþing eystra	9	5	4	1	0	1	-6	-5	-1
Rangárþing ytra	11	5	6	-4	-3	-1	-4	-4	0
Skaftárhreppur	1	1	0	-1	0	-1	-5	-3	-2
Skeiða-og Gnúpverjahreppur	1	0	1	0	0	0	-4	0	-4
Sveitarfélagið Árborg	59	17	42	1	0	1	-28	-24	-4
Sveitarfélagið Ölfus	17	7	10	2	0	2	-6	-1	-5
Vestmannaeyjabær	45	16	29	1	-1	2	2	0	2
<b>Suðurland</b>	<b>184</b>	<b>73</b>	<b>111</b>	<b>-7</b>	<b>-6</b>	<b>-1</b>	<b>-83</b>	<b>-51</b>	<b>-32</b>
<b>Suðurnes</b>									
Grindavíkurbær	23	6	17	0	1	-1	-10	-7	-3
Reykjanesbær	171	83	88	17	4	13	-86	-30	-56
Sandgerðisbær	21	12	9	4	2	2	-19	-9	-10
Sveitarfélagið Garður	14	4	10	3	2	1	-13	-9	-4
Sveitarfélagið Vogar	14	7	7	-4	-1	-3	-1	4	-5
<b>Suðurnes</b>	<b>243</b>	<b>112</b>	<b>131</b>	<b>20</b>	<b>8</b>	<b>12</b>	<b>-129</b>	<b>-51</b>	<b>-78</b>
<b>Landið allt</b>	<b>3.683</b>	<b>1.625</b>	<b>2.058</b>	<b>103</b>	<b>96</b>	<b>7</b>	<b>-992</b>	<b>-445</b>	<b>-547</b>

**Tafla 5 Atvinnuleysi eftir menntun í október 2016 og 2015**

	Fjöldi atvinnulausra í lok mánaðar			
	okt.16	okt.15	Breyting	% breyting
Ekkert nám/eldri grunnnám/fornám	408	525	-117	-22%
Grunnskólapróf	1.064	1.458	-394	-27%
Styttra starfsnám (<ár)	84	114	-30	-26%
Búfræði, fiskeldi og skylt	21	30	-9	-30%
Skipstjórn/vélstjórn	26	57	-31	-54%
Flug/flugumsjón	26	23	3	13%
Matvælatengt nám á framh.sk.st.	21	38	-17	-45%
Kvikm./hönnun/uppl.tækni ofl	52	58	-6	-10%
Heilbr.-/uppeldis-/íþr.greinar á frh.sk.st.	47	68	-21	-31%
Versl.-/viðsk.greinar og skylt	103	115	-12	-10%
Lögregla/tollv./öryggisg.	1	9	-8	-89%
Annað starfsnám á frh.sk.st.	10	9	1	11%
Byggingariðngreinar	50	65	-15	-23%
Bifreiðaiðngreinar	21	25	-4	-16%
Ýmis iðn	31	28	3	11%
Matvælaiðn	49	71	-22	-31%
Vélsmiði og skylt	39	44	-5	-11%
Rafiðngreinar	28	36	-8	-22%
Prentiðn og skylt	29	39	-10	-26%
Hárgreiðsla og skylt	61	82	-21	-26%
Stúdentspróf	450	542	-92	-17%
Heilbrigðisvísindi	77	88	-11	-13%
Lögfræði	53	78	-25	-32%
Viðskiptafræði	156	175	-19	-11%
Félags-/mannvísindanám annað	206	242	-36	-15%
Tungumál/bókmenntir	62	77	-15	-19%
Kennaramenntun og skylt	69	84	-15	-18%
Listnám á hásk.stigi	81	73	8	11%
Arkitektúr/hönnun/iðnfræði ofl	76	101	-25	-25%
Verk-/tæknifræði	65	73	-8	-11%
Umhverfis-/raunvísindi	116	128	-12	-9%
Annað háskólanám	101	120	-19	-16%
Samtals	3.683	4.675	-992	-21%

**Tafla 6**
**Atvinnuleysi eftir aldri atvinnulausra í október 2016**

<i>Atvinnuleysi alls</i>												
<b>Aldur</b>	<b>18-19</b>	<b>20-24</b>	<b>25-29</b>	<b>30-34</b>	<b>35-39</b>	<b>40-44</b>	<b>45-49</b>	<b>50-54</b>	<b>55-59</b>	<b>60-64</b>	<b>65-69</b>	<b>Samt.</b>
<b>Höfuðborgarsvæðið</b>	<b>18</b>	<b>245</b>	<b>430</b>	<b>440</b>	<b>381</b>	<b>285</b>	<b>191</b>	<b>181</b>	<b>189</b>	<b>167</b>	<b>93</b>	<b>2.620</b>
Vesturland	1	16	21	22	10	9	11	9	11	10	5	125
Vestfirðir	2	3	10	12	5	3	2	6	3	6	4	56
Norðurland vestra	2	5	8	2	1	7	3	6	2	3	2	41
Norðurland eystra	8	38	50	40	41	31	29	18	22	22	15	314
Austurland	0	11	18	23	12	6	8	2	12	5	3	100
Suðurland	5	32	40	25	16	10	10	18	14	8	6	184
Suðurnes	4	40	31	42	28	23	18	11	21	15	10	243
<b>Landsbyggðin</b>	<b>22</b>	<b>145</b>	<b>178</b>	<b>166</b>	<b>113</b>	<b>89</b>	<b>81</b>	<b>70</b>	<b>85</b>	<b>69</b>	<b>45</b>	<b>1.063</b>
<b>Landið allt</b>	<b>40</b>	<b>390</b>	<b>608</b>	<b>606</b>	<b>494</b>	<b>374</b>	<b>272</b>	<b>251</b>	<b>274</b>	<b>236</b>	<b>138</b>	<b>3.683</b>

<i>Atvinnuleysi karlar</i>												
<b>Aldur</b>	<b>18-19</b>	<b>20-24</b>	<b>25-29</b>	<b>30-34</b>	<b>35-39</b>	<b>40-44</b>	<b>45-49</b>	<b>50-54</b>	<b>55-59</b>	<b>60-64</b>	<b>65-69</b>	<b>Samt.</b>
<b>Höfuðborgarsvæðið</b>	<b>11</b>	<b>109</b>	<b>174</b>	<b>195</b>	<b>161</b>	<b>144</b>	<b>88</b>	<b>72</b>	<b>90</b>	<b>79</b>	<b>47</b>	<b>1.170</b>
Vesturland	0	9	6	4	2	3	4	3	5	5	3	44
Vestfirðir	2	2	3	8	2	0	1	2	0	1	3	24
Norðurland vestra	1	3	2	0	0	3	1	2	1	1	1	15
Norðurland eystra	5	21	23	19	15	10	12	9	8	9	8	139
Austurland	0	5	7	10	7	5	2	1	4	4	3	48
Suðurland	1	13	19	10	7	4	2	7	4	4	2	73
Suðurnes	1	21	17	15	12	13	8	5	10	7	3	112
<b>Landsbyggðin</b>	<b>10</b>	<b>74</b>	<b>77</b>	<b>66</b>	<b>45</b>	<b>38</b>	<b>30</b>	<b>29</b>	<b>32</b>	<b>31</b>	<b>23</b>	<b>455</b>
<b>Landið allt</b>	<b>21</b>	<b>183</b>	<b>251</b>	<b>261</b>	<b>206</b>	<b>182</b>	<b>118</b>	<b>101</b>	<b>122</b>	<b>110</b>	<b>70</b>	<b>1.625</b>

<i>Atvinnuleysi konur</i>												
<b>Aldur</b>	<b>18-19</b>	<b>20-24</b>	<b>25-29</b>	<b>30-34</b>	<b>35-39</b>	<b>40-44</b>	<b>45-49</b>	<b>50-54</b>	<b>55-59</b>	<b>60-64</b>	<b>65-69</b>	<b>Samt.</b>
<b>Höfuðborgarsvæðið</b>	<b>7</b>	<b>136</b>	<b>256</b>	<b>245</b>	<b>220</b>	<b>141</b>	<b>103</b>	<b>109</b>	<b>99</b>	<b>88</b>	<b>46</b>	<b>1.450</b>
Vesturland	1	7	15	18	8	6	7	6	6	5	2	81
Vestfirðir	0	1	7	4	3	3	1	4	3	5	1	32
Norðurland vestra	1	2	6	2	1	4	2	4	1	2	1	26
Norðurland eystra	3	17	27	21	26	21	17	9	14	13	7	175
Austurland	0	6	11	13	5	1	6	1	8	1	0	52
Suðurland	4	19	21	15	9	6	8	11	10	4	4	111
Suðurnes	3	19	14	27	16	10	10	6	11	8	7	131
<b>Landsbyggðin</b>	<b>12</b>	<b>71</b>	<b>101</b>	<b>100</b>	<b>68</b>	<b>51</b>	<b>51</b>	<b>41</b>	<b>53</b>	<b>38</b>	<b>22</b>	<b>608</b>
<b>Landið allt</b>	<b>19</b>	<b>207</b>	<b>357</b>	<b>345</b>	<b>288</b>	<b>192</b>	<b>154</b>	<b>150</b>	<b>152</b>	<b>126</b>	<b>68</b>	<b>2.058</b>

**Tafla 7 Atvinnuleysi eftir lengd atvinnuleysis í október 2016**

<i>Atvinnuleysi alls</i>													
vikur	1	2-3	4-8	9-12	13-19	20-25	26-38	39-51	52-64	65-77	78-103	>= 104	Samt.
<b>Höfuðborgarsvæðið</b>	<b>80</b>	<b>133</b>	<b>404</b>	<b>228</b>	<b>282</b>	<b>183</b>	<b>327</b>	<b>254</b>	<b>193</b>	<b>147</b>	<b>217</b>	<b>172</b>	<b>2.620</b>
Vesturland	6	14	29	22	19	5	9	8	8	2	2	1	125
Vestfirðir	3	7	17	3	0	2	5	5	5	1	5	3	56
Norðurland vestra	2	9	10	4	3	2	1	3	4	2	1	0	41
Norðurland eystra	18	28	65	48	33	12	33	23	14	8	19	13	314
Austurland	4	12	28	7	9	1	9	5	7	7	6	5	100
Suðurland	11	9	37	24	14	12	20	22	10	7	15	3	184
Suðurnes	15	17	60	32	29	13	24	18	10	2	13	10	243
<b>Landsbyggðin</b>	<b>59</b>	<b>96</b>	<b>246</b>	<b>140</b>	<b>107</b>	<b>47</b>	<b>101</b>	<b>84</b>	<b>58</b>	<b>29</b>	<b>61</b>	<b>35</b>	<b>1.063</b>
<b>Landið allt</b>	<b>139</b>	<b>229</b>	<b>650</b>	<b>368</b>	<b>389</b>	<b>230</b>	<b>428</b>	<b>338</b>	<b>251</b>	<b>176</b>	<b>278</b>	<b>207</b>	<b>3.683</b>

<i>Atvinnuleysi karlar</i>													
vikur	1	2-3	4-8	9-12	13-19	20-25	26-38	39-51	52-64	65-77	78-103	>= 104	Samt.
<b>Höfuðborgarsvæðið</b>	<b>39</b>	<b>72</b>	<b>186</b>	<b>83</b>	<b>113</b>	<b>74</b>	<b>146</b>	<b>129</b>	<b>89</b>	<b>71</b>	<b>99</b>	<b>69</b>	<b>1.170</b>
Vesturland	1	4	13	7	6	4	1	1	5	0	1	1	44
Vestfirðir	2	4	11	1	0	0	2	1	2	0	1	0	24
Norðurland vestra	1	5	4	2	1	0	0	1	1	0	0	0	15
Norðurland eystra	14	19	28	13	13	4	13	15	5	2	10	3	139
Austurland	3	6	14	3	3	1	5	2	3	2	2	4	48
Suðurland	5	4	15	7	4	3	8	7	5	3	9	3	73
Suðurnes	6	9	29	8	14	8	15	8	3	1	6	5	112
<b>Landsbyggðin</b>	<b>32</b>	<b>51</b>	<b>114</b>	<b>41</b>	<b>41</b>	<b>20</b>	<b>44</b>	<b>35</b>	<b>24</b>	<b>8</b>	<b>29</b>	<b>16</b>	<b>455</b>
<b>Landið allt</b>	<b>71</b>	<b>123</b>	<b>300</b>	<b>124</b>	<b>154</b>	<b>94</b>	<b>190</b>	<b>164</b>	<b>113</b>	<b>79</b>	<b>128</b>	<b>85</b>	<b>1.625</b>

<i>Atvinnuleysi konur</i>													
vikur	1	2-3	4-8	9-12	13-19	20-25	26-38	39-51	52-64	65-77	78-103	>= 104	Samt.
<b>Höfuðborgarsvæðið</b>	<b>41</b>	<b>61</b>	<b>218</b>	<b>145</b>	<b>169</b>	<b>109</b>	<b>181</b>	<b>125</b>	<b>104</b>	<b>76</b>	<b>118</b>	<b>103</b>	<b>1.450</b>
Vesturland	5	10	16	15	13	1	8	7	3	2	1	0	81
Vestfirðir	1	3	6	2	0	2	3	4	3	1	4	3	32
Norðurland vestra	1	4	6	2	2	2	1	2	3	2	1	0	26
Norðurland eystra	4	9	37	35	20	8	20	8	9	6	9	10	175
Austurland	1	6	14	4	6	0	4	3	4	5	4	1	52
Suðurland	6	5	22	17	10	9	12	15	5	4	6	0	111
Suðurnes	9	8	31	24	15	5	9	10	7	1	7	5	131
<b>Landsbyggðin</b>	<b>27</b>	<b>45</b>	<b>132</b>	<b>99</b>	<b>66</b>	<b>27</b>	<b>57</b>	<b>49</b>	<b>34</b>	<b>21</b>	<b>32</b>	<b>19</b>	<b>608</b>
<b>Landið allt</b>	<b>68</b>	<b>106</b>	<b>350</b>	<b>244</b>	<b>235</b>	<b>136</b>	<b>238</b>	<b>174</b>	<b>138</b>	<b>97</b>	<b>150</b>	<b>122</b>	<b>2.058</b>

**Tafla 8: Hlutfallslegt atvinnuleysi í október 2007-2016**

<b>ALLIR</b>	2007	2008	2009	2010	2011	2012	2013	2014	2015	2016
Höfuðborgarsvæðið	0,6	1,8	8,5	8,4	7,7	5,8	4,4	3,5	2,8	2,2
Landsbyggðin	1,1	1,9	5,9	5,9	5,2	4,1	3,0	2,7	2,2	1,5
Vesturland	0,7	1,4	4,7	4,6	3,4	2,8	2,4	1,8	1,7	1,3
Vestfirðir	0,9	0,3	2,5	2,7	2,6	2,2	2,1	1,9	2,7	1,4
Norðurland vestra	0,4	0,6	2,2	2,5	2,2	1,4	0,9	1,6	1,1	0,8
Norðurland eystra	1,5	2,2	6,1	5,3	4,5	3,7	3,1	2,7	2,4	1,8
Austurland	0,4	0,6	2,8	3,8	3,5	2,7	2,1	1,9	1,9	1,3
Suðurland	0,8	1,6	4,6	5,1	4,3	3,3	2,5	2,1	1,9	1,3
Suðurnes	2,1	4,3	12,4	12,2	11,5	8,9	5,7	4,7	3,1	1,9
<b>Landið allt</b>	<b>0,8</b>	<b>1,9</b>	<b>7,6</b>	<b>7,5</b>	<b>6,8</b>	<b>5,2</b>	<b>3,9</b>	<b>3,2</b>	<b>2,6</b>	<b>2,0</b>

<b>KARLAR</b>	2007	2008	2009	2010	2011	2012	2013	2014	2015	2016
Höfuðborgarsvæðið	0,5	1,8	9,4	9,0	7,7	5,4	3,8	3,0	2,3	1,9
Landsbyggðin	0,7	1,5	5,7	5,7	4,6	3,4	2,5	2,2	1,8	1,2
Vesturland	0,5	1,0	4,1	4,4	2,8	2,2	1,9	1,4	1,4	0,9
Vestfirðir	0,6	0,2	2,5	2,2	2,0	1,8	1,9	1,7	2,7	1,1
Norðurland vestra	0,1	0,4	1,9	2,5	2,2	1,4	0,7	1,7	0,7	0,5
Norðurland eystra	1,0	2,0	5,8	5,3	3,8	3,0	2,7	2,3	1,9	1,4
Austurland	0,3	0,3	2,0	2,9	2,5	1,8	1,3	1,5	1,4	1,1
Suðurland	0,3	1,4	5,0	5,1	3,9	2,7	2,1	1,9	1,7	0,9
Suðurnes	1,4	3,3	12,2	11,7	10,5	7,8	4,5	3,8	2,4	1,6
<b>Landið allt</b>	<b>0,6</b>	<b>1,7</b>	<b>8,0</b>	<b>7,8</b>	<b>6,5</b>	<b>4,7</b>	<b>3,3</b>	<b>2,7</b>	<b>2,1</b>	<b>1,6</b>

<b>KONUR</b>	2007	2008	2009	2010	2011	2012	2013	2014	2015	2016
Höfuðborgarsvæðið	0,8	1,8	7,4	7,7	7,8	6,3	5,0	4,1	3,3	2,7
Landsbyggðin	1,7	2,5	6,3	6,2	6,1	5,0	3,8	3,2	2,7	1,9
Vesturland	0,9	1,9	5,6	4,9	4,3	3,5	3,0	2,3	2,1	1,8
Vestfirðir	1,3	0,4	2,5	3,5	3,4	2,8	2,5	2,2	2,6	1,8
Norðurland vestra	0,7	0,7	2,6	2,4	2,2	1,4	1,2	1,4	1,6	1,2
Norðurland eystra	2,2	2,6	6,4	5,3	5,2	4,5	3,5	3,3	2,9	2,3
Austurland	0,7	1,0	4,1	5,1	4,9	4,0	3,1	2,5	2,6	1,7
Suðurland	1,4	2,0	4,2	5,0	4,7	4,3	2,9	2,5	2,1	1,7
Suðurnes	3,0	5,7	12,6	12,8	12,9	10,3	7,2	5,9	4,0	2,2
<b>Landið allt</b>	<b>1,1</b>	<b>2,1</b>	<b>7,0</b>	<b>7,2</b>	<b>7,2</b>	<b>5,8</b>	<b>4,6</b>	<b>3,8</b>	<b>3,1</b>	<b>2,4</b>

**Tafla 9: Atvinnuleysi eftir landshlutum og kyni síðustu 12 mánuði**

	Nóv.	Des.	Jan.	Feb.	Mars	Apríl	Mái	Júní	Júlí	Ágúst	Sept.	Okt.	Meðaltal
<b>Atvinnuleysi alls</b>	<b>4.407</b>	<b>4.594</b>	<b>4.857</b>	<b>4.793</b>	<b>4.599</b>	<b>4.348</b>	<b>4.018</b>	<b>3.789</b>	<b>3.670</b>	<b>3.553</b>	<b>3.286</b>	<b>3.333</b>	<b>4.104</b>
Höfuðborgarsv.	3.009	3.061	3.209	3.223	3.124	3.004	2.838	2.808	2.765	2.686	2.426	2.430	2.882
Landsbyggðin	1.398	1.533	1.648	1.570	1.475	1.344	1.180	981	905	867	860	903	1.222
Vesturland	143	150	153	151	152	142	115	98	93	91	97	105	124
Vestfirðir	75	93	95	87	89	84	80	66	57	51	46	47	73
Norðurland vestra	41	51	61	59	57	48	38	30	34	36	30	29	43
Norðurland eystra	384	412	472	454	431	382	349	269	255	246	251	262	347
Austurland	127	146	159	150	133	124	110	89	80	75	75	85	113
Suðurland	264	292	307	294	277	263	235	203	178	165	159	159	233
Suðurnes	364	389	401	375	336	301	253	226	208	203	202	216	290
<b>Atvinnuleysi karlar</b>	<b>2.047</b>	<b>2.213</b>	<b>2.359</b>	<b>2.327</b>	<b>2.240</b>	<b>2.025</b>	<b>1.792</b>	<b>1.636</b>	<b>1.531</b>	<b>1.491</b>	<b>1.432</b>	<b>1.491</b>	<b>1.882</b>
Höfuðborgarsv.	1.397	1.457	1.554	1.574	1.550	1.420	1.285	1.222	1.168	1.144	1.078	1.102	1.329
Landsbyggðin	650	756	805	753	690	605	507	414	363	347	354	389	553
Vesturland	67	76	73	72	75	64	46	39	38	38	38	41	56
Vestfirðir	43	52	51	47	51	45	37	27	24	21	15	20	36
Norðurland vestra	14	23	29	26	25	16	12	10	13	13	10	10	17
Norðurland eystra	168	201	233	214	201	176	153	109	95	89	96	110	154
Austurland	52	69	72	67	55	50	40	35	28	28	31	41	47
Suðurland	132	150	152	147	135	123	105	90	74	63	68	64	109
Suðurnes	174	185	195	180	148	131	114	104	91	95	96	103	135
<b>Atvinnuleysi konur</b>	<b>2.360</b>	<b>2.381</b>	<b>2.498</b>	<b>2.466</b>	<b>2.359</b>	<b>2.323</b>	<b>2.226</b>	<b>2.153</b>	<b>2.139</b>	<b>2.062</b>	<b>1.854</b>	<b>1.842</b>	<b>2.222</b>
Höfuðborgarsv.	1.612	1.604	1.655	1.649	1.574	1.584	1.553	1.586	1.597	1.542	1.348	1.328	1.553
Landsbyggðin	748	777	843	817	785	739	673	567	542	520	506	514	669
Vesturland	76	74	80	79	77	78	69	59	55	53	59	64	69
Vestfirðir	32	41	44	40	38	39	43	39	33	30	31	27	36
Norðurland vestra	27	28	32	33	32	32	26	20	21	23	20	19	26
Norðurland eystra	216	211	239	240	230	206	196	160	160	157	155	152	194
Austurland	75	77	87	83	78	74	70	54	52	47	44	44	65
Suðurland	132	142	155	147	142	140	130	113	104	102	91	95	124
Suðurnes	190	204	206	195	188	170	139	122	117	108	106	113	155
<b>Atvinnuleysi alls %</b>	<b>2,7</b>	<b>2,8</b>	<b>2,9</b>	<b>2,9</b>	<b>2,7</b>	<b>2,5</b>	<b>2,2</b>	<b>2,0</b>	<b>2,0</b>	<b>2,0</b>	<b>1,9</b>	<b>2,0</b>	<b>2,4</b>
Höfuðborgarsv.	2,8	2,9	3,0	3,0	2,9	2,7	2,4	2,3	2,3	2,3	2,2	2,2	2,6
Landsbyggðin	2,4	2,6	2,8	2,7	2,5	2,2	1,8	1,5	1,4	1,4	1,4	1,5	2,0
Vesturland	1,9	1,9	2,0	1,9	1,9	1,8	1,4	1,1	1,1	1,1	1,2	1,3	1,6
Vestfirðir	2,2	2,8	2,9	2,6	2,7	2,4	2,2	1,8	1,6	1,4	1,3	1,4	2,1
Norðurland vestra	1,2	1,4	1,8	1,7	1,6	1,4	1,0	0,8	0,9	1,0	0,8	0,8	1,2
Norðurland eystra	2,7	2,9	3,3	3,2	3,0	2,6	2,2	1,7	1,6	1,6	1,7	1,8	2,4
Austurland	2,0	2,3	2,6	2,4	2,1	1,9	1,6	1,3	1,2	1,1	1,2	1,3	1,8
Suðurland	2,2	2,4	2,5	2,4	2,2	2,1	1,7	1,5	1,3	1,3	1,2	1,3	1,8
Suðurnes	3,4	3,6	3,6	3,3	3,0	2,6	2,1	1,8	1,7	1,7	1,7	1,9	2,5
<b>Atvinnuleysi karlar %</b>	<b>2,3</b>	<b>2,5</b>	<b>2,6</b>	<b>2,6</b>	<b>2,5</b>	<b>2,2</b>	<b>1,8</b>	<b>1,6</b>	<b>1,5</b>	<b>1,5</b>	<b>1,5</b>	<b>1,6</b>	<b>2,0</b>
Höfuðborgarsv.	2,4	2,5	2,7	2,7	2,7	2,4	2,0	1,9	1,8	1,8	1,8	1,9	2,2
Landsbyggðin	2,0	2,4	2,5	2,3	2,1	1,8	1,5	1,2	1,0	1,0	1,1	1,2	1,7
Vesturland	1,6	1,8	1,7	1,7	1,7	1,5	1,0	0,8	0,8	0,8	0,9	0,9	1,3
Vestfirðir	2,3	2,8	2,8	2,5	2,7	2,4	1,9	1,3	1,2	1,1	0,8	1,1	1,9
Norðurland vestra	0,7	1,2	1,6	1,4	1,3	0,8	0,6	0,5	0,6	0,7	0,5	0,5	0,9
Norðurland eystra	2,2	2,6	3,0	2,8	2,6	2,2	1,8	1,3	1,1	1,1	1,2	1,4	1,9
Austurland	1,4	1,9	2,0	1,9	1,5	1,4	1,0	0,9	0,7	0,7	0,8	1,1	1,3
Suðurland	2,0	2,3	2,2	2,2	2,0	1,8	1,4	1,2	1,0	0,9	1,0	0,9	1,6
Suðurnes	2,9	3,1	3,1	2,9	2,4	2,1	1,7	1,5	1,3	1,4	1,5	1,6	2,1
<b>Atvinnuleysi konur %</b>	<b>3,2</b>	<b>3,2</b>	<b>3,3</b>	<b>3,2</b>	<b>3,1</b>	<b>2,9</b>	<b>2,6</b>	<b>2,5</b>	<b>2,5</b>	<b>2,5</b>	<b>2,3</b>	<b>2,4</b>	<b>2,8</b>
Höfuðborgarsv.	3,3	3,3	3,3	3,3	3,1	3,0	2,8	2,8	2,9	2,9	2,6	2,7	3,0
Landsbyggðin	2,9	3,0	3,2	3,1	3,0	2,7	2,3	1,9	1,9	1,8	1,9	1,9	2,5
Vesturland	2,2	2,1	2,3	2,3	2,2	2,1	1,8	1,5	1,4	1,4	1,6	1,8	1,9
Vestfirðir	2,1	2,7	3,0	2,7	2,6	2,5	2,6	2,3	2,0	1,9	2,0	1,8	2,4
Norðurland vestra	1,7	1,8	2,1	2,1	2,0	2,0	1,5	1,1	1,2	1,4	1,2	1,2	1,6
Norðurland eystra	3,3	3,2	3,6	3,7	3,5	3,0	2,7	2,2	2,2	2,2	2,3	2,3	2,9
Austurland	2,8	2,9	3,3	3,1	2,9	2,7	2,4	1,8	1,8	1,7	1,6	1,7	2,4
Suðurland	2,5	2,7	2,8	2,7	2,5	2,4	2,1	1,8	1,7	1,7	1,6	1,7	2,2
Suðurnes	3,9	4,2	4,1	3,8	3,7	3,2	2,5	2,1	2,1	2,0	2,0	2,2	3,0