

VINNUMARKAÐURINN Á ÍSLANDI

Yfirlit, horfur og þjónusta Vinnumálastoun – ágúst 2020

Almennt atvinnuleysi fer vaxandi

Almennt atvinnuleysi var 8,5% í ágúst sem er nokkur aukning frá fyrri mánuðum. Atvinnuleysið var 7,9% í júlí, 7,5% í júní og 7,4% í maí. Vinnumálastofnun spáir því að almennt atvinnuleysi aukist lítið eitt í september, en aukist meira þegar kemur lengra fram á haustið.

Atvinnuleysi tengt minnkuðu starfshlutfalli lækkaði hratt í maí til júlí og var komið niður í 0,9% í júlí, samanborið við 2,1% í júní og 10,3% í apríl þegar það var hvað mest. Atvinnuleysi tengt þeirri leið er óbreytt í ágúst eða 0,9%, en ákveðið hefur verið að framlengja þetta úrræði út árið 2020.

Alls voru 17.788 einstaklingar atvinnulausir í almenna bótakerfinu í lok ágústmánaðar og 3.483 í minnkaða starfshlutfallinu, eða samtals 21.271 manns. Samanlagt atvinnuleysi í almenna bótakerfinu og minnkaða starfshlutfallinu er 9,4% í ágúst.

Hópuppsagnir

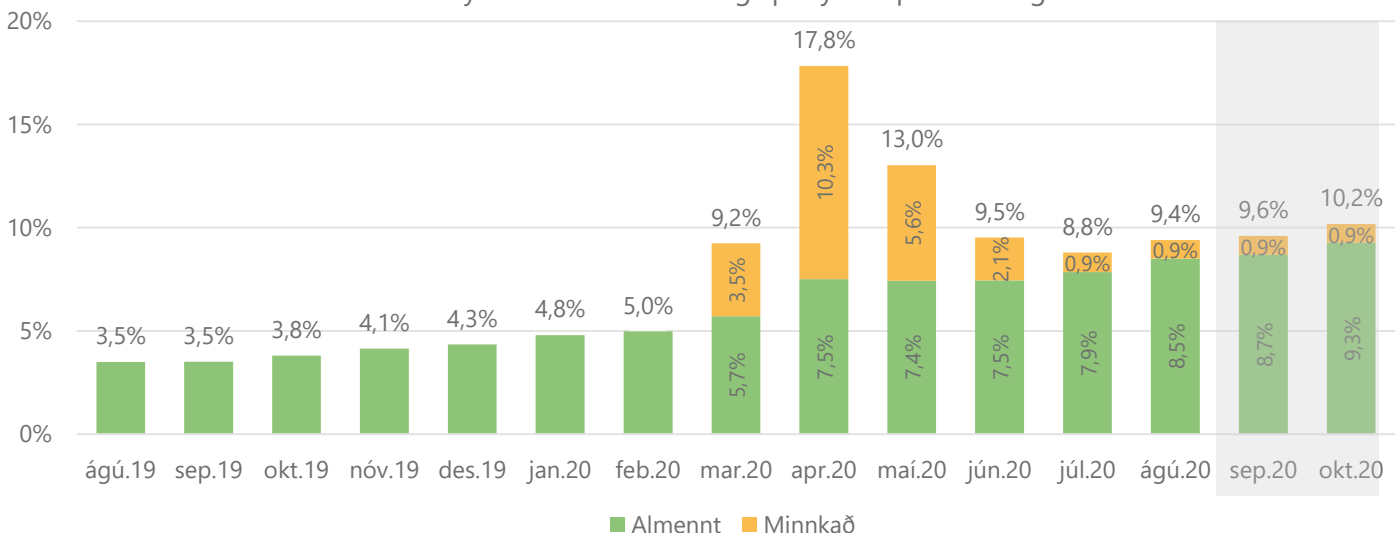
Fjórar tilkynningar um hópuppsagnir bárust í ágúst þar sem sagt var upp 284 starfsmönnum. Alls hefur um 8.000 manns verið sagt upp störfum í hópuppsögnum frá því í mars hjá um 114 fyrirtækjum, að stærstum hluta í ferðaþjónustu.

Fjölgun atvinnulausra úr ferðaþjónustu

Atvinnulausum í almenna bótakerfinu hefur fjölgað hlutfallslega meira meðal fólks úr ferðaþjónustutengdum greinum nú síðustu mánuði en í öðrum greinum. Þannig komu um 36% atvinnulausra í ágúst úr flugsamgöngum og ferðaþjónustutengdum greinum. Hlutfallið var um 25% á árinu 2019 og á fyrstu mánuðum ársins 2020 fyrir covid og enn lægra árin þar á undan, eða um 15% að jafnaði.

Um 45% atvinnulausra í minnkuðu starfshlutfalli koma úr ferðaþjónustugreinum og hefur hlutfallið verið svipað frá því úrræðinu var komið á í mars.

Próun atvinnuleysis síðustu mánuði og spá fyrir september og október



Laus störf

Alls komu inn 177 ný störf sem auglýst voru í vinnu- miðlun hjá Vinnumálastofnun í ágúst. Um nokkuð fjölbreytt störf var að ræða, mest störf verkafólks í ýmisskonar þjónustu, en einnig iðnaðarmannastörf og stjórnunar-/sérfræði- og skrifstofustörf.

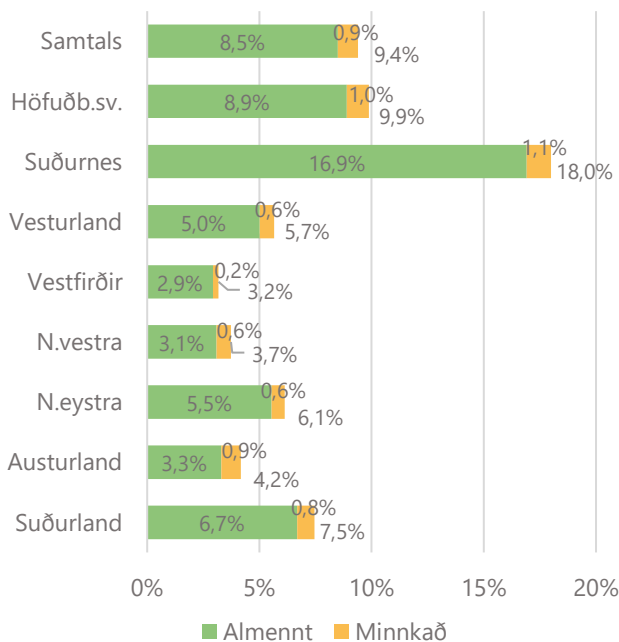
Atvinnuástand eftir svæðum

Almennt atvinnuleysi eykst mikið á Suðurnesjum

Samanlagt atvinnuleysi í almenna kerfinu og í minnkaða starfshlutfallinu hækkaði alls staðar á landinu nema á Vestfjörðum þar sem það stendur nánast í stað frá fyrra mánuði. Á Suðurnesjum fer heildaratvinnuleysið úr 16,5% í júlí í 18,0% í ágúst, eða um 1,5 prósentustig, á höfuðborgarsvæðinu, Vesturlandi, Norðurlandi vestra og Norðurlandi eystra hækkar atvinnuleysi um 0,4-0,6 prósentustig, en um 0,2 prósentustig á Austurlandi og á Suðurlandi.

Á meðfylgjandi mynd má sjá heildaratvinnuleysi eftir landshlutum og hvernig það skiptist í almennt atvinnuleysi og minnkað starfshlutfall.

Skipting atvinnuleysis í almennt og minnkað eftir landsvæðum

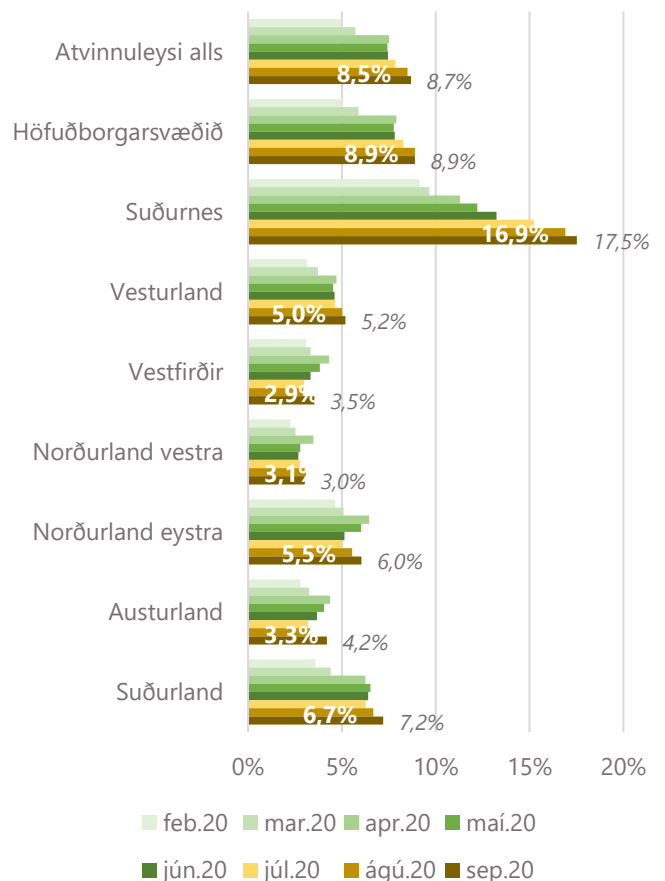


Aukning atvinnuleysis í ágúst er einkum bundin við almenna kerfið en atvinnuleysi tengt minnkaða

starfshlutfallinu stendur nánast í stað víðast hvar á landinu.

Á meðfylgjandi mynd má sjá hvernig hefðbundið atvinnuleysi hefur þróast eftir landsvæðum á þessu ári, hvítu tölurnar sýna atvinnuleysið nú í ágúst og þær svörtu spá fyrir september.

Þróun almenns atvinnuleysis eftir svæðum



Almenna atvinnuleysið er mest á Suðurnesjum eða 16,9% og hefur farið vaxandi síðustu mánuði. Hin erfiða staða flugrekstrar og ferðaþjónustu bitnar hart á atvinnulífi Suðurnesja. Þannig eru nú um helmingur atvinnulausra á Suðurnesjum í almenna bótakerfinu að koma úr starfi tengt flugsamgöngum og ferðaþjónustu samanborið við um 36% atvinnulausra á landinu öllu. Gert er ráð fyrir að atvinnuleysi á Suðurnesjum far í um 17,5% í september.

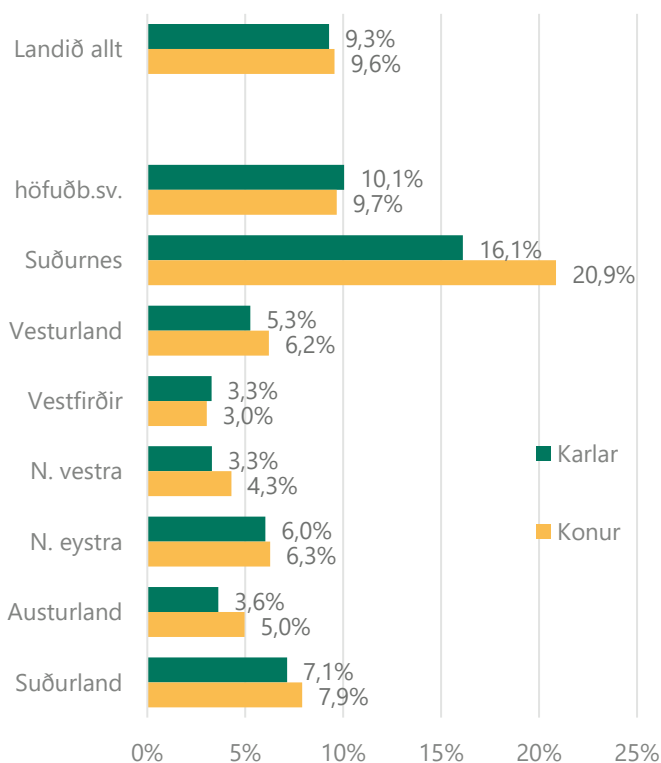
Næst mest er almenna atvinnuleysið 8,9% á höfuðborgarsvæðinu og jókst úr 9,3% í júní, en ekki er gert ráð fyrir að það aukist mikið í september.

Atvinnuleysi er nú orðið hærra meðal kvenna en karla alls staðar á landinu nema á höfuðborgarsvæðinu þar sem það er ívið hærra meðal karla.

Heildaratvinnuleysið er nú 9,3% (8,3% í almenna kerfinu) meðal karla en 9,6% (8,8% í almenna) meðal kvenna á landinu öllu.

Á Suðurnesjum er atvinnuleysið á hinn bóginn mun meira meðal kvenna en karla, eða 20,9% alls hjá konum en 16,1% hjá körlum. Hefur það aukist mikið meðal kvenna á Suðurnesjum frá í júní, en vex hægar meðal karla.

Heildaratvinnuleysi eftir kyni og landsvæðum



Greining atvinnuleysis

Greining þeirra sem voru atvinnulausir í lok mánaðar

Hefðbundnir atvinnuleitendur þ.e. þeir sem ekki voru með minnkað starfshlutfall voru 17.788 í lok ágúst, 9.581

karl og 8.207 konur. Hefðbundið atvinnuleysi, þ.e. án minnkaðs starfshlutfalls var 8,5% og jókst úr 7,9% í júlí.

Alls voru 1.924 hefðbundnir atvinnuleitendur á aldrinum 18-24 ára án atvinnu í lok ágúst í ár sem samsvarar um 7,0% skráðu atvinnuleysi. Atvinnulausum ungmennum hefur fjölgað um 1.152 frá ágúst 2019 þegar fjöldi atvinnulausra á þessu aldursbili var 772 en fjölgaði um 17 frá júlí s.l.

Lengd á skrá

Alls hafði 3.051 hefðbundinn atvinnuleitandi verið án atvinnu í meira en 12 mánuði í lok ágúst, en 1.379 í ágústlok 2019. Hefur þeim því fjölgað um 1.672 milli ára.

Þeim sem verið hafa atvinnulausir í 6-12 mánuði fer einnig fjölgandi, voru 3.690 í lok ágúst en 1.830 fyrir ári.

Atvinnugreinar og starfsstéttir

Atvinnulausum fjölgaði í öllum atvinnugreinum í ágúst 2020 frá ágúst 2019. Mesta fjölgunin meðal hefðbundinna atvinnuleitenda var í ferðatengdri starfsemi, m.a. farþegaflutningum og í gisti- og veitingaþjónustu. Þá fjölgaði atvinnuleitendum mikið í ýmis konar persónulegri þjónustu, í starfsemi félaga og menningarstarfi.

Einna minnst hefur fjölgun atvinnulausra verið síðasta árið í fræðslustarfsemi, í heilbrigðisþjónustu og í sjávarútvegi.

Að því er varðar fjölda atvinnulausra eftir starfsstéttum þá fjölgaði atvinnulausum mest meðal skrifstofufólks, vélafólks, starfsfólks við ýmis þjónustustörf svo og sérmenntaðra. Minnsta aukningin eftir starfsstéttum var meðal starfsmanna í sjávarútvegi, sölu- og afgreiðslufólks og verkafólks,

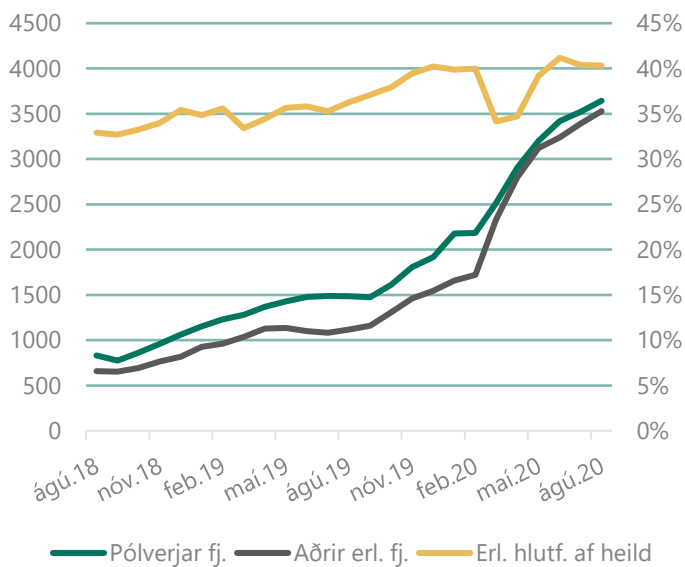
Atvinnulausir erlendir ríkisborgarar

Alls voru 7.173 erlendir ríkisborgarar hefðbundnir atvinnuleitendur (án minnkaðs starfshlutfalls) án atvinnu í lok ágúst. Þessi fjöldi samsvarar um 19% atvinnuleysi meðal erlendra ríkisborgara. Í fyrra á sama tíma voru 2.605 erlendir ríkisborgarar án atvinnu og hefur þeim því fjölgað mikið frá ágúst 2019. Auk hefðbundinna atvinnuleitenda voru einnig erlendir ríkisborgarar á hlutabótaleið eða alls 723 og má gera ráð fyrir að heildaratvinnuleysi erlendra ríkisborgara hafi verið nálægt 20,7% í ágúst.

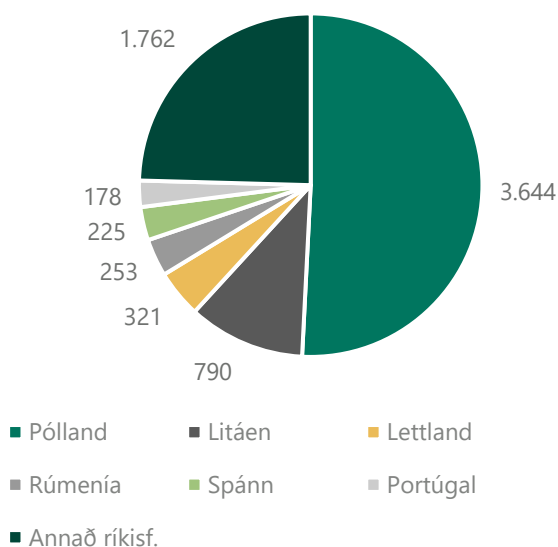
Hlutfall erlendra ríkisborgara á atvinnuleysissskrá er nú nær 40% líkt og það var í desember og fram í febrúar.

Flestir erlendir ríkisborgarar á atvinnuleysissskrá komu frá Póllandi eða 3.644, sem er um 51% allra erlendra ríkisborgara á atvinnuleysissskrá. Því næst koma Litháar og Lettar en færri af öðrum þjóðernum.

Erlendir ríkisborgarar á atvinnuleysissskrá, þróun síðustu 2 ár



Fjöldi atvinnulausra erlendra ríkisborgara skipt eftir þjóðerni í lok ágúst 2020

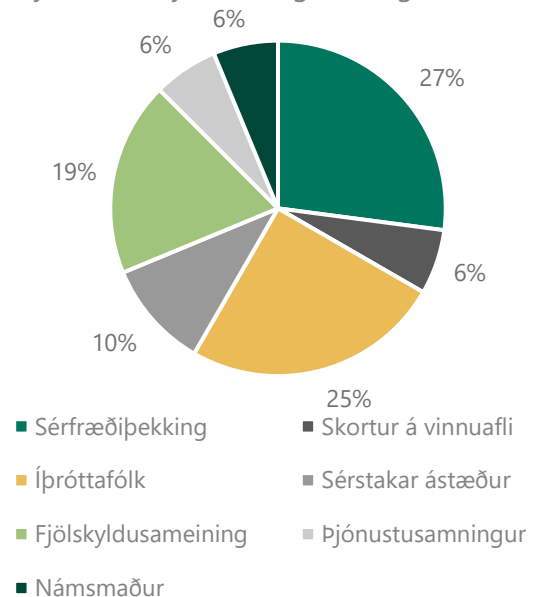


Atvinnuleyfi, erlend þjónustufyrirtæki og starfsmannaleigur

Atvinnuleyfi

Í ágúst gaf Vinnumálastofnun út 190 atvinnuleyfi til útlendinga til að starfa hér á landi. Af útgefnum leyfum voru 48 til nýrra útlendinga á íslenskum vinnumarkaði og 142 leyfi voru framlengd.

Ný atvinnuleyfi eftir tegund í ágúst 2020



Flestir sem fengu útgefið atvinnuleyfi í ágúst, hvort sem var nýtt eða framlengt, fengu sérfræðileyfi eða 56 leyfi. Þá voru gefin út 47 námsmannaleyfi og 27 leyfi vegna fjölskyldusameiningar. Þegar atvinnuleyfi eru skoðuð eftir starfsgreinum í ágúst voru flest leyfi gefin út vegna starfa sem krefjast sérfræði- eða sérmenntunar eða 39%. Um 19% vegna þjónustustarfa og 16% vegna starfa verkafólks. Um 25% starfa voru í öðrum starfsgreinum.

Erlend þjónustufyrirtæki og starfsmannaleigur

Samkvæmt skráningu til Vinnumálastofnunar voru 18 erlend þjónustufyrirtæki starfandi í ágúst 2020 með samtals 125 starfsmenn.

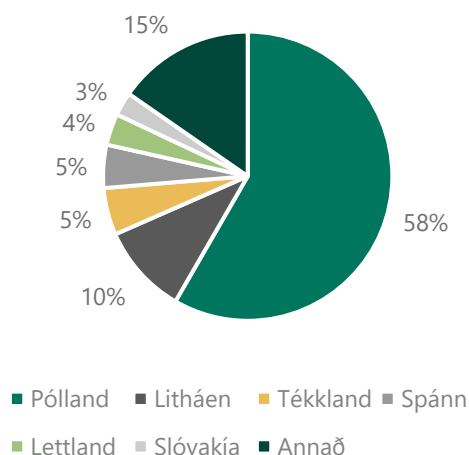
Þá voru starfsmenn starfsmannaleiga, innlendra og erlendra samtals 504 í ágúst á vegum 20 starfsmannaleiga. Flestir starfsmenn starfsmannaleiga komu frá Póllandi eða 39%, 20% var frá Litháen og 18% frá Króatíu. Þeir sem eftir standa, eða um 22% starfsmanna, komu frá sjö öðrum ríkjum.

Atvinnuleit og vinnumiðlun

Flutningur atvinnuleysis-tryggingaréttinda milli Íslands og EES-ríkja

Atvinnuleitendur á Íslandi hafa þann möguleika að geta farið í atvinnuleit innan annars EES-ríkis í allt að þrjá mánuði og halda atvinnuleysisbótum sínum, fái þeir útgefið svokallað U2 vottorð sem Vinnumálastofnun hefur umsýslu með. Í ágúst voru gefin út 228 slík vottorð til einstaklinga sem fóru í atvinnuleit til Evrópu. Flestir fóru í atvinnuleit til Póllands eða 133 einstaklingar, 23 fóru til Litháen og 12 til Tékklands. Þá voru gefin út 60 vottorð til viðbótar til 15 annarra ríkja.

Útgefin U2 vottorð vegna atvinnuleitar í öðru EES ríki, ágúst 2020



Einstaklingar sem hafa unnið á Íslandi hafa einnig þann möguleika að óska eftir staðfestingu á atvinnuleysis-tryggingu sinni með það að markmiði að flytja hana til annars EES-ríkis. Í slíkum tilvikum sækja þeir um U1 vottorð. Í ágúst voru gefin út 88 U1 vottorð. Flest vottorðin voru gefin út til Tékklands, eða 24 vottorð, 22 vottorð til Póllands og átta vottorð voru gefin út til Spánnar. Þau sem eftir standa, eða 34 vottorð, voru gefin út til 15 annarra ríkja.

Vinnumiðlun

Auglýst störf í vinnumiðlun í ágúst

Alls komu inn 177 ný störf sem auglýst voru í vinnumiðlun hjá Vinnumálastofnun í ágúst. Um nokkuð fjölbreytt störf var að ræða, mest störf verkafólks í iðnaði, landbúnaði og skyldum greinum eða 60 störf. Flest auglýstra starfa teljast almenn störf eða um 65%. Annað er átaksverkefni eða reynsluráðningar. Flest starfanna eða 37%, eru á höfuðborgarsvæðinu, 19% á Norðurlandi eystra og 16% á Suðurnesjum. Þá eru 29% annars staðar á landinu.

Auglýst störf eftir starfsstétt	Fjöldi	Hlutfall
Stjórnunar- /sérfræði- /skrifstofustörf	38	21%
Þjónustustörf	17	10%
Afgreiðslustörf	16	9%
Iðnaðarmenn	34	19%
Verkafólk í þjónustu	12	7%
Verkafólk í iðnaði, landb. o.fl.	60	34%
Samtals	177	100%

Ítarlegri upplýsingar um atvinnuleysi og þróun þess má finna á vefsíðu okkar:

Mælaborðið sýnir atvinnuleysistölur út frá ýmsum þáttum 2 ár aftur í tímann, þar sem sjá má á myndrænan hátt samanburð eftir bakgrunni s.s. kyni, aldri og sveitarfélögum.

Excelskjöl með tölulegum upplýsingum yfir lengri tímabil, ítarlega niður brotið eftir bakgrunnspáttum.

Pdf skjöl fylgja mánaðarskýrslu og auðvelt er að prenta út. Þar er að finna samanburð við fyrri mánuð og sama mánuð fyrir ári síðan, brotið niður m.a. eftir kyni og aldri.

Hér er að finna upplýsingar um mælingu á skráðu atvinnuleysi og aðrar forsendur fyrir tölum