

VINNUMARKAÐURINN Á ÍSLANDI

Yfirlit, horfur og þjónusta Vinnumálastoun – september 2020

Almennt atvinnuleysi fer vaxandi

Almennt atvinnuleysi var 9,0% í september sem er nokkur aukning frá fyrri mánuðum. Atvinnuleysið var 8,5% í ágúst, 7,9% í júlí og 7,5% í júní. Vinnumálastofnun spáir því að almennt atvinnuleysi aukist nokkuð í október og nóvember í ljósi þeirrar erfiðu stöðu sem er á vinnumarkaði vegna covid 19.

Atvinnuleysi tengt minnkuðu starfshlutfalli lækkaði lítið eitt í september og var 0,8%, en var 0,9% í júlí og ágúst og hafði þá lækkað mikið frá því í vor. Þetta úrræði hefur verið framlengt út árið 2020 og er gert ráð fyrir að atvinnuleysi tengt því breytist lítið til áramóta.

Alls voru 18.443 einstaklingar atvinnulausir í almenna bótakerfinu í lok septembermánaðar og 3.319 í minnkaða starfshlutfallinu, eða samtals 21.762 manns. Samanlagt atvinnuleysi í almenna bótakerfinu og minnkaða starfshlutfallinu er 9,8% í september.

Hópuppsagnir

Alls bárust 9 tilkynningar um hópuppsagnir í september, þar sem 324 starfsmönnum var sagt upp störfum. Fyrstu

9 mánuði ársins hefur 8.542 starfsmönnum verið sagt upp störfum í 134 tilkynningum um hópuppsagnir, þar af langflestum í ferðatengdri starfsemi eða um 7.300 manns.

Alls höfðu 3.274 hefðbundnir atvinnuleitendur verið án atvinnu í meira en 12 mánuði í lok september, en 1.389 í septemberlok 2019. Hefur þeim því fjölgað um 1.885 milli ára.

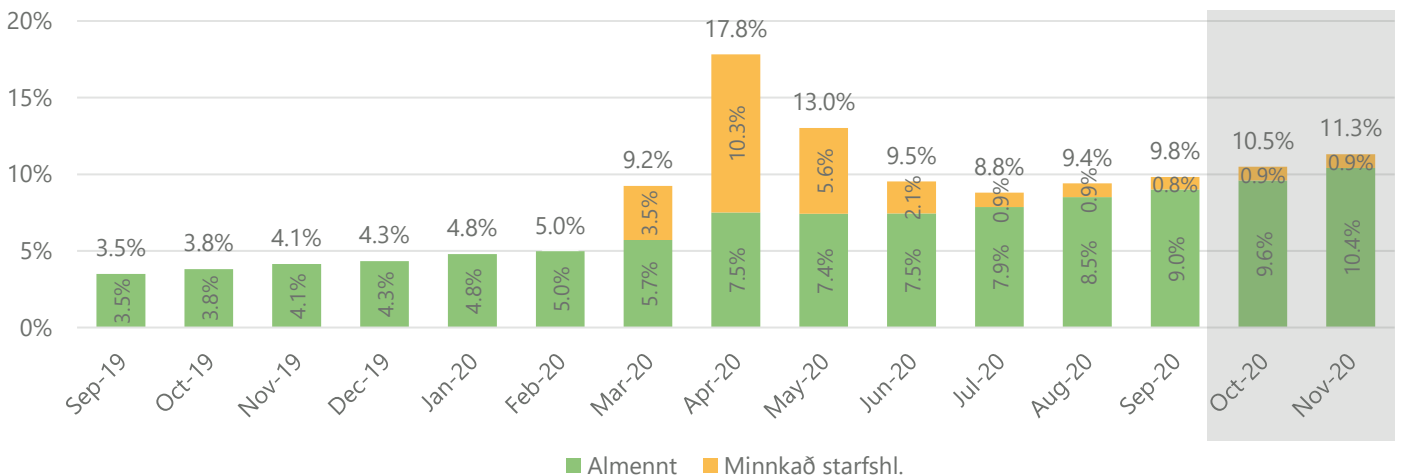
Í september komu alls inn 206 ný störf sem auglýst voru í vinnumiðlun hjá Vinnumálastofnun. Er þetta rúmlega tvöfalt meira en í september árið 2019.

Erlendir atvinnuleitendur í almenna atvinnuleysiskerfinu voru 7.671 í lok september. Þessi fjöldi samsvarar um 20% atvinnuleysi meðal erlendra ríkisborgara.

Laus störf

Alls komu inn 206 ný störf sem auglýst voru í vinnumiðlun hjá Vinnumálastofnun í september. Er þetta rúmlega tvöfalt meira en í september árið 2019 þegar auglýst voru 100 störf hjá Vinnumálastofnun. Um nokkuð fjölbreytt störf var að ræða, mest stjórnunar-, sérfræði- eða skrifstofustörf eða um 72 störf.

Þróun atvinnuleysis síðustu mánuði og spá fyrir október og nóvember



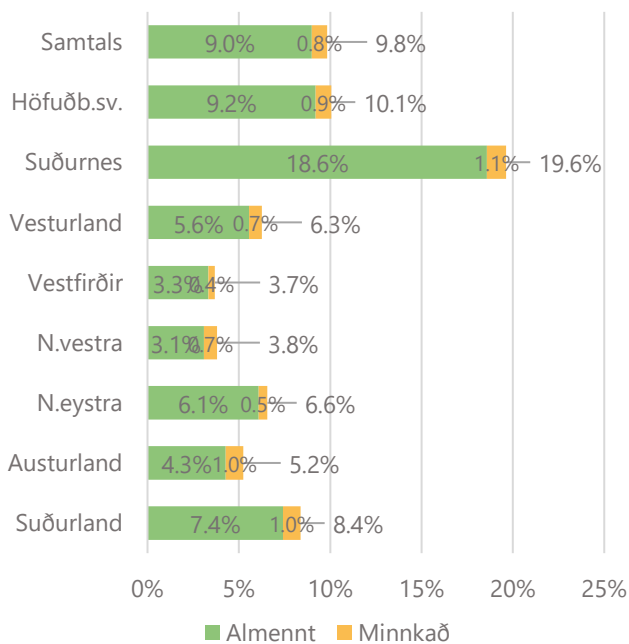
Atvinnuástand eftir svæðum

Atvinnuleysi eykst enn á Suðurnesjum

Samanlagt atvinnuleysi í almenna kerfinu og í minnkaða starfshlutfallinu hækkaði alls staðar á landinu. Á Suðurnesjum fór heildaratvinnuleysið úr 18,0% í ágúst í 19,6% í september og hækkaði þannig um 1,6 prósentustig. Á Austurlandi og á Suðurlandi hækkaði það um nálægt 1 prósentustig, fór úr 4,2% í 5,2% á Austurlandi og úr 7,5% í 8,4% á Suðurlandi. Heildaratvinnuleysi hækkaði lítið á höfuðborgarsvæðinu og fór úr 9,9% í 10,1%.

Á meðfylgjandi mynd má sjá heildaratvinnuleysi eftir landshlutum og hvernig það skiptist í almennt atvinnuleysi og minnkað starfshlutfall.

Skipting atvinnuleysis í almennt og minnkað eftir landsvæðum

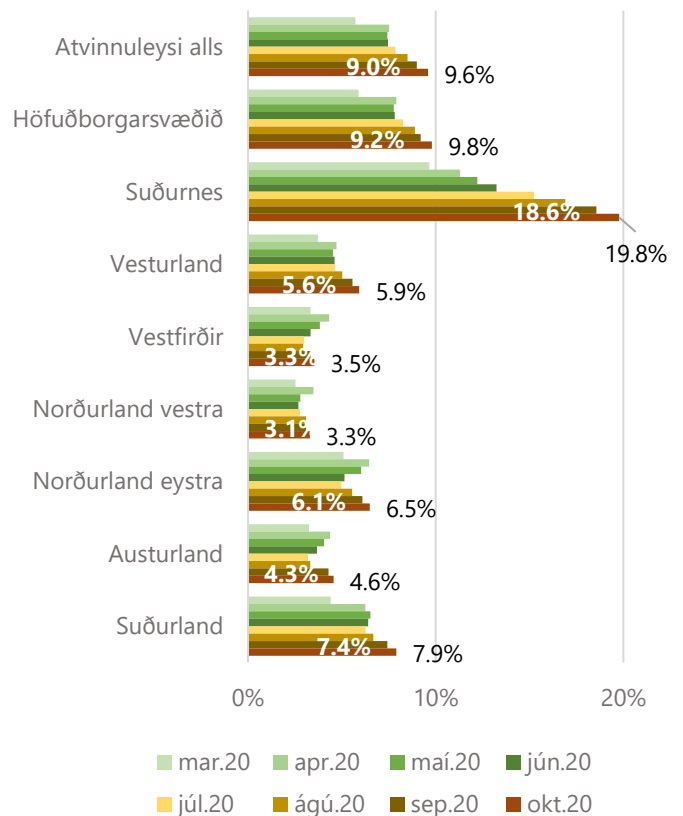


Aukning atvinnuleysis í september er einkum bundin við almenna kerfið en atvinnuleysi tengt minnkaða starfshlutfallinu lækkar lítið eitt á landinu öllu eða úr 0,9% í 0,8, en hækkar þó á sumum svæðum, einkum á Vestfjörðum og á Suðurlandi.

Á meðfylgjandi mynd má sjá hvernig hefðbundið atvinnuleysi hefur þróast eftir landsvæðum á þessu ári,

hvítu tölurnar sýna atvinnuleysið nú í september og þær svörtu spá fyrir október.

Þróun almenns atvinnuleysis eftir svæðum



Almenna atvinnuleysið er mest á Suðurnesjum eða 18,6% og hefur farið vaxandi síðustu mánuði. Hin erfiða staða flugrekstrar og ferðapjónustu bitnar hart á atvinnulífi Suðurnesja. Gert er ráð fyrir að atvinnuleysi á Suðurnesjum fari í um 19,8% í október.

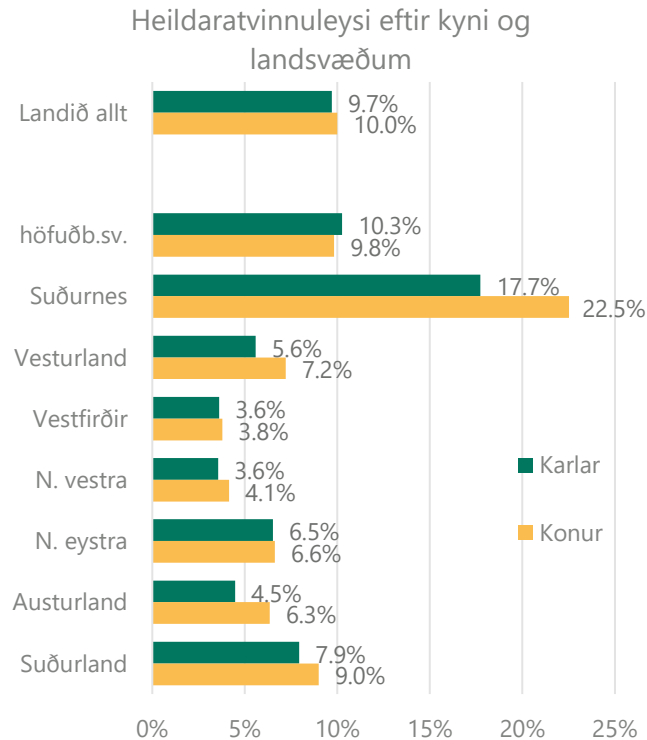
Næst mest er almenna atvinnuleysið 9,2% á höfuðborgarsvæðinu og jókst úr 8,9% í ágúst og er gert ráð fyrir að það aukist í um 9,8% í október.

Atvinnuleysi er hærra meðal kvenna en karla alls staðar á landinu nema á höfuðborgarsvæðinu þar sem það er ívið hærra meðal karla.

Heildaratvinnuleysið er nú 9,7% (8,9% í almenna kerfinu) meðal karla, en 10,0% (9,2% í almenna) meðal kvenna á landinu öllu.

Á Suðurnesjum er atvinnuleysið á hinn bóginn mun meira meðal kvenna en karla, eða 22,5% alls hjá konum

en 17,7% hjá körlum þegar horft er á heildaratvinnuleysið. Almenna atvinnuleysið jókst meira meðal karla en kvenna á Suðurnesjum milli ágúst og september, en hafði vaxið hraðar meðal kvenna mánuðina þar á undan.



Greining atvinnuleysis

Greining þeirra sem voru atvinnulausir í lok mánaðar

Hefðbundnir atvinnuleitendur þ.e. þeir sem ekki voru með minnkað starfshlutfall voru 18.443 í lok september, 10.039 karlar og 8.404 konur. Hefðbundið atvinnuleysi, þ.e. án minnkaðs starfshlutfalls var 9,0% og jókst úr 8,5% í ágúst.

Alls var 1.921 hefðbundinn atvinnuleitandi á aldrinum 18-24 ára án atvinnu í lok september í ár sem samsvarar um 7,0% skráðu atvinnuleysi. Atvinnulausum ungmennum hefur fjölgað um 1.134 frá september 2019 þegar fjöldi atvinnulausra á þessu aldursbili var 787 en fækkað um 3 frá ágúst s.l.

Lengd á skrá

Alls höfðu 3.274 hefðbundnir atvinnuleitendur verið án atvinnu í meira en 12 mánuði í lok september, en 1.389 í septemberlok 2019. Hefur þeim því fjölgað um 1.885 milli ára.

Þeim sem verið hafa atvinnulausir í 6-12 mánuði fer einnig fjölgandi, voru 5.143 í lok september en 2.045 fyrir ári.

Atvinnugreinar og starfsstéttir

Atvinnulausum fjölgaði í öllum atvinnugreinum í september 2020 frá september 2019. Mesta fjölgunin meðal hefðbundinna atvinnuleitenda var í ferðatengdri starfsemi, m.a. í gisti- og veitingaþjónustu og farþegaflutningum. Þá fjölgaði atvinnuleitendum mikið í ýmis konar persónulegri þjónustu, í starfsemi félaga og menningarstarfi.

Einna minnst hefur fjölgun atvinnulausra verið síðasta árið í fræðslustarfsemi, í heilbrigðis og félagsþjónustu í sjávarútvegi, upplýsingum og fjarskiptum svo og í verzlun.

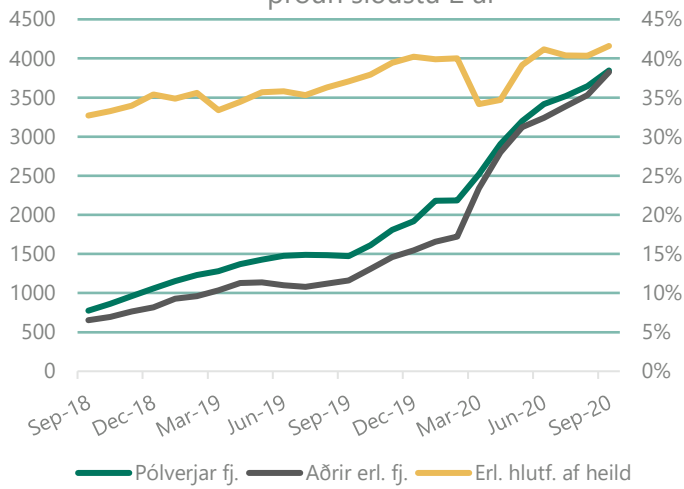
Að því er varðar fjölda atvinnulausra eftir starfsstéttum þá fjölgaði atvinnulausum mest meðal skrifstofufólks, starfsfólks við ýmis þjónustustörf svo og sérmenntaðra. Minnsta aukningin eftir starfsstéttum var meðal starfsmanna í sjávarútvegi, verkafólks og sölu- og afgreiðslufólks.

Atvinnulausir erlendir ríkisborgarar

Alls var 7.671 erlendur hefðbundinn atvinnuleitandi (án minnkaðs starfshlutfalls) án atvinnu í lok september. Þessi fjöldi samsvarar um 20% atvinnuleysi meðal erlendra ríkisborgara. Í fyrra á sama tíma voru 2.633 erlendir ríkisborgarar án atvinnu og hefur þeim því fjölgað mikið. Auk hefðbundinna atvinnuleitenda voru einnig erlendir ríkisborgarar á hlutabótaleið eða alls 941 og má gera ráð fyrir að heildaratvinnuleysi erlendra ríkisborgara hafi verið nálægt 22,7% í september.

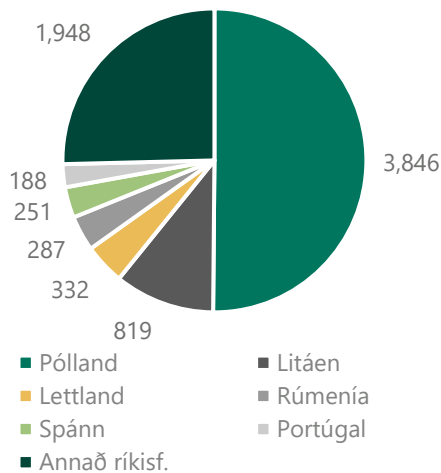
Hlutfall erlendra ríkisborgara á atvinnuleysissskrá er nú rúm 41,5% en var rúm 40% síðustu mánuði.

Erlendir ríkisborgarar á atvinnuleysisrá, þróun síðustu 2 ár



Flestir erlendir ríkisborgarar á atvinnuleysisrá komu frá Póllandi eða 3.846, sem er um 50% allra erlendra ríkisborgara á atvinnuleysisrá. Því næst koma Litháar og Lettar en færri af öðrum þjóðernum.

Fjöldi atvinnulausra erlendaríkisborgara skipt eftir þjóðerni í lok september 2020

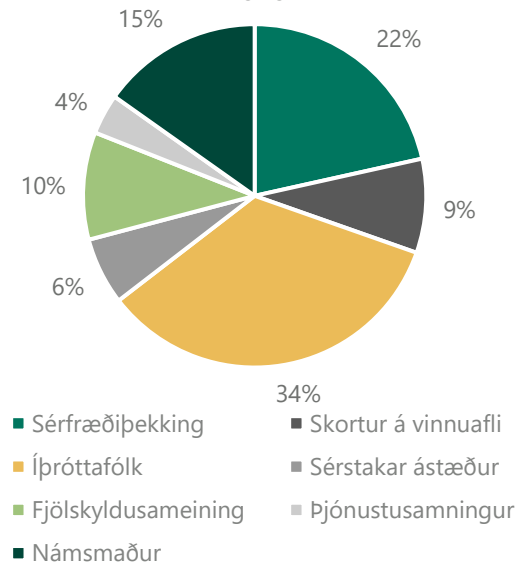


Atvinnuleyfi, erlend þjónustufyrirtæki og starfsmannaleigur

Atvinnuleyfi

Í september gaf Vinnumálastofnun út 201 atvinnuleyfi til útlendinga til að starfa hér á landi. Af útgefnum leyfum voru 79 til nýrra útlendinga á íslenskum vinnumarkaði og 122 leyfi voru framlengd.

Ný atvinnuleyfi eftir tegund í september 2020



Flestir sem fengu útgefið atvinnuleyfi í september, hvort sem var nýtt eða framlengt, fengu sérfræðileyfi eða 46 leyfi. Þá voru gefin út 36 námsmannaleyfi og 34 leyfi vegna fjölskyldusameiningar. Þegar atvinnuleyfi eru skoðuð eftir starfsgreinum í september voru flest leyfi gefin út vegna starfa sem krefjast sérfræði- eða sérmenntunar eða 39%. Um 21% vegna starfa sérhæfðra iðnverkamanna og 19% vegna starfa verkafólks. Um 21% starfa voru í öðrum starfsgreinum.

Erlend þjónustufyrirtæki og starfsmannaleigur

Samkvæmt skráningu til Vinnumálastofnunar voru 22 erlend þjónustufyrirtæki starfandi í september 2020 með samtals 150 starfsmenn.

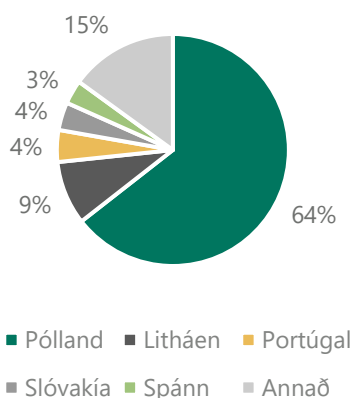
Þá voru starfsmenn starfsmannaleiga, innlendra og erlendra samtals 429 í september á vegum 22 starfsmannaleiga. Flestir starfsmenn starfsmannaleiga komu frá Póllandi eða 44%, 25% frá Litháen og 19% frá Lettlandi. Þeir sem eftir standa, eða um 12% starfsmanna, komu frá átta öðrum ríkjum.

Atvinnuleit og vinnumiðlun

Flutningur atvinnuleysis-tryggingaréttinda milli Íslands og EES-ríkja

Atvinnuleitendur á Íslandi hafa þann möguleika að geta farið í atvinnuleit innan annars EES-ríkis í allt að þrjá mánuði og halda atvinnuleysisbótum sínum, fái þeir útgefið svokallað U2 vottorð sem Vinnumálastofnun hefur umsýslu með. Í september voru gefin út 180 slík vottorð til einstaklinga sem fóru í atvinnuleit til Evrópu. Flestir fóru í atvinnuleit til Póllands eða 116 einstaklingar, 16 fóru til Litháen og átta til Portúgal. Þá voru gefin út 40 vottorð til viðbótar til 14 annarra ríkja.

Útgefin U2 vottorð vegna atvinnuleitar í öðru EES ríki, september 2020



Einstaklingar sem hafa unnið á Íslandi hafa einnig þann möguleika að óska eftir staðfestingu á atvinnuleysis-tryggingu sinni með það að markmiði að flytja hana til annars EES-ríkis. Í slíkum tilvikum sækja þeir um U1 vottorð. Í september voru gefin út 76 U1 vottorð. Flest vottorðin voru gefin út til Póllands, eða 15 vottorð, 11

vottorð til Tékklands og níu vottorð voru gefin út til Spánar. Þau sem eftir standa, eða 41 vottorð, voru gefin út til 15 annarra ríkja.

Vinnumiðlun

Auglýst störf í vinnumiðlun í september

Alls komu inn 206 ný störf sem auglýst voru í vinnumiðlun hjá Vinnumálastofnun í september. Er þetta rúmlega tvöfalt meira en í september árið 2019 þegar auglýst voru 100 störf hjá Vinnumálastofnun. Um nokkuð fjölbreytt störf var að ræða, mest stjórnunar-, sérfræði- eða skrifstofustörf eða um 72 störf. Flest auglýstra starfa teljast átaksverkefni eða reynsluráðningar eða um 56%. Annað er almenn störf. Flest starfanna eða 53%, eru á höfuðborgarsvæðinu, 18% á suðurnesjum og 7% á Vesturlandi. Þá eru 22% annars staðar á landinu.

Auglýst störf eftir starfsstétt	Fjöldi	Hlutfall
Stjórnunar- /sérfræði- /skrifstofustörf	72	35%
Þjónustustörf	37	18%
Afgreiðslustörf	6	3%
Iðnaðarmenn	26	13%
Verkafólk í þjónustu	63	31%
Verkafólk í iðnaði, landb. o.fl.	2	1%
Samtals	206	100%

Ítarlegri upplýsingar um atvinnuleysi og þróun þess má finna á vefsíðu okkar:

Mælaborðið sýnir atvinnuleysistölur út frá ýmsum þáttum 2 ár aftur í tímann, þar sem sjá má á myndrænan hátt samanburð eftir bakgrunni s.s. kyni, aldri og sveitarfélögum.

Excelskjöl með tölulegum upplýsingum yfir lengri tímabil, ítarlega niður brotið eftir bakgrunnspáttum.

Pdf skjöl fylgja mánaðarskýrslu og auðvelt er að prenta út. Þar er að finna samanburð við fyrri mánuð og sama mánuð fyrir ári síðan, brotið niður m.a. eftir kyni og aldri.

Hér er að finna upplýsingar um mælingu á skráðu atvinnuleysi og aðrar forsendur fyrir tölum