

# VINNUMARKAÐURINN Á ÍSLANDI

Yfirlit, horfur og þjónusta Vinnumálastoun – október 2020

## Almennt atvinnuleysi fer vaxandi

Almennt atvinnuleysi var 9,9% í október sem er nokkur aukning frá fyrri mánuðum. Atvinnuleysið var 9,0% í september, 8,5% í ágúst og 7,9% í júlí. Vinnumálastofnun spáir því að almennt atvinnuleysi aukist í nóvember í ljósi þeirrar erfiðu stöðu sem er á vinnumarkaði vegna covid 19.

Atvinnuleysi tengt minnkuðu starfshlutfalli jókst í október og var 1,2%, en var 0,8% í september og 0,9% í júlí og ágúst og hafði þá lækkað mikið frá því í vor. Þetta úrræði hefur verið framlengt út árið 2020 og er gert ráð fyrir að atvinnuleysi tengt því breytist lítið til áramóta.

Alls voru 20.252 einstaklingar atvinnulausir í almenna bótakerfinu í lok októbermánaðar og 4.759 í minnkaða starfshlutfallinu, eða samtals 25.011 manns. Samanlagt atvinnuleysi í almenna bótakerfinu og minnkaða starfshlutfallinu er 11,1% í október.

## Hópuppsagnir

Alls bárust 2 tilkynningar um hópuppsagnir í október, þar sem 70 starfsmönnum var sagt upp störfum. Á tímabilinu janúar til október 2020 hefur 8.612

starfsmönnum verið sagt upp störfum, þar af langflestum í ferðatengdri starfsemi eða yfir 80% allra þeirra sem sagt hefur verið upp á tímabilinu.

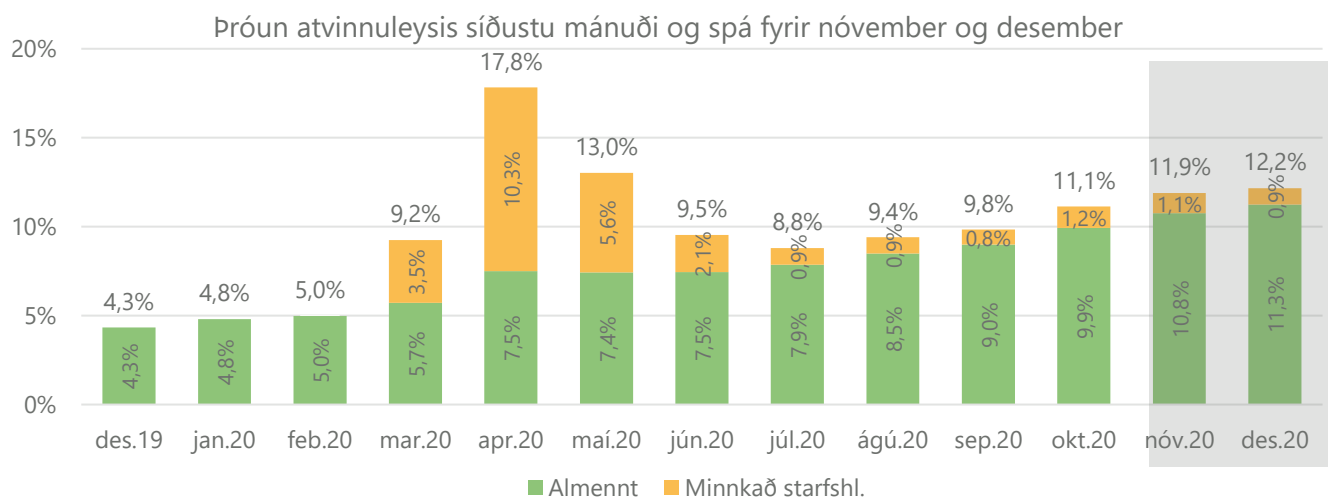
Alls höfðu 3.614 hefðbundnir atvinnuleitendur verið án atvinnu í meira en 12 mánuði í lok október, en 1.466 í októberlok 2019. Hefur þeim því fjölgað um 2.148 milli ára.

Í október komu alls inn 175 ný störf sem auglýst voru í vinnumiðlun hjá Vinnumálastofnun. Er þetta 66 störfum fleira en í október 2019.

Erlendir atvinnuleitendur í almenna atvinnuleysiskerfinu voru 8.204 í lok október. Þessi fjöldi samsvarar um 22% atvinnuleysi meðal erlendra ríkisborgara.

## Laus störf

Alls komu inn 175 ný störf sem auglýst voru í vinnumiðlun hjá Vinnumálastofnun í október. Um nokkuð fjölbreytt störf var að ræða, mest stjórnunar-, sérfræði- eða skrifstofustörf eða um 69 störf.

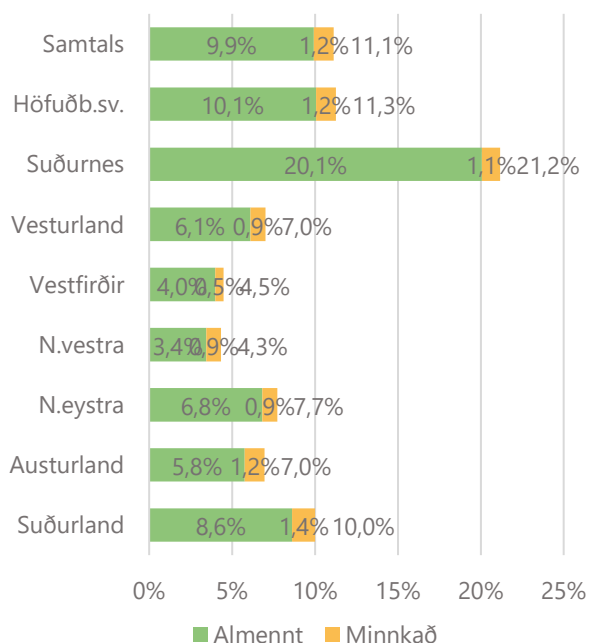


## Atvinnuástand eftir svæðum

Samanlagt atvinnuleysi í almenna kerfinu og í minnkaða starfshlutfallinu jókst alls staðar á landinu. Á Austurlandi jókst atvinnuleysið um 1,8 prósentustig og á Suðurlandi og Suðurnesjum jókst það um 1,6 prósentustig. Á Suðurnesjum fór heildaratvinnuleysið úr 19,6% í september í 21,2% í október. Á Suðurlandi jókst það úr 8,4% í september og í 10,0% í október og á Austurlandi fór það úr 5,2% í september og í 7,0% í október. Á höfuðborgarsvæðinu var aukningin 1,2 prósentustig fór úr 10,1% í september og í 11,3% í október. Minnsta aukningin var á Vesturlandi, Vestfirðum og á Norðurlandi vestra eða á bilinu 0,5 prósentustig og 0,8 prósentustig. Þar var einnig minnsta atvinnuleysið svo og á Austurlandi.

Á meðfylgjandi mynd má sjá heildaratvinnuleysi eftir landshlutum og hvernig það skiptist í almennt atvinnuleysi og minnkað starfshlutfall.

Skipting atvinnuleysis í almennt og minnkað eftir landsvæðum

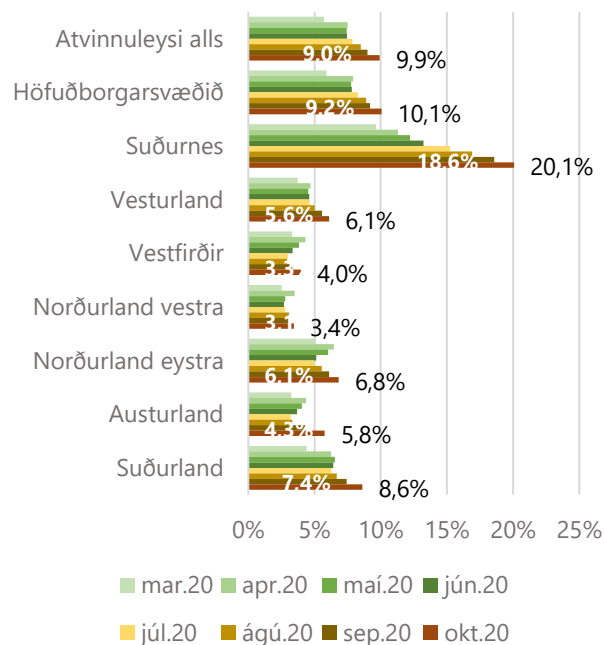


Aukning atvinnuleysis í október er einkum bundin við almenna kerfið en atvinnuleysi tengt minnkaða starfshlutfallinu eykst einnig á landinu öllu eða úr 0,8% í september og í 1,2% í október.

Á meðfylgjandi mynd má sjá hvernig hefðbundið atvinnuleysi hefur þróast eftir landsvæðum á þessu ári,

Almenna atvinnuleysið er mest á Suðurnesjum eða 20,1% og hefur farið vaxandi síðustu mánuði. Hin erfiða

Þróun almenns atvinnuleysis eftir svæðum



staða flugrekstrar og ferðapjónustu bitnar hart á atvinnulífi Suðurnesja.

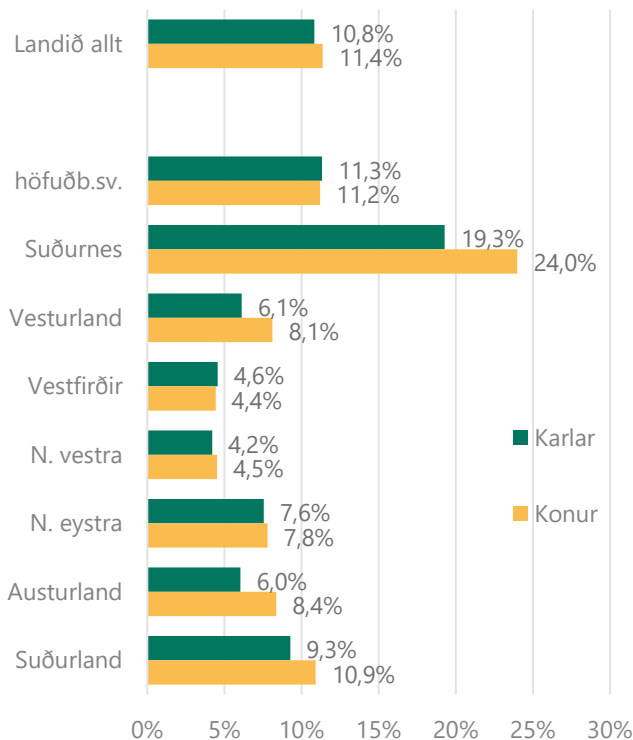
Næst mest er almenna atvinnuleysið 10,1% á höfuðborgarsvæðinu og jókst úr 9,2% í september.

Atvinnuleysi er hærra meðal kvenna en karla alls staðar á landinu nema á höfuðborgarsvæðinu og Vestfirðum.

Heildaratvinnuleysið er nú 10,8% (9,7% í almenna kerfinu) meðal karla, en 11,4% (10,2% í almenna) meðal kvenna á landinu öllu.

Á Suðurnesjum er atvinnuleysið á hinn bóginn mun meira meðal kvenna en karla, eða 24,0% alls hjá konum en 19,3% hjá körlum þegar horft er á heildaratvinnuleysið.

### Heildaratvinnuleysi eftir kyni og landsvæðum



### Greining atvinnuleysis

## Greining þeirra sem voru atvinnulausir í lok mánaðar

Hefðbundnir atvinnuleitendur þ.e. þeir sem ekki voru með minnkað starfshlutfall voru 20.252 í lok október, 10.953 karlar og 9.299 konur. Hefðbundið atvinnuleysi, þ.e. án minnkaðs starfshlutfalls var 9,9% og jókst úr 9,0% í september.

Alls voru 2.157 hefðbundnir atvinnuleitendur á aldrinum 18-24 ára án atvinnu í lok október í ár. Atvinnulausum ungmennum hefur fjölgað um 1.237 frá október 2019 þegar fjöldi atvinnulausra á þessu aldrarsbili var 920 en fjölgað um 236 frá september s.l.

### Lengd á skrá

Alls höfðu 3.614 hefðbundnir atvinnuleitendur verið án atvinnu í meira en 12 mánuði í lok október, en 1.466 í októberlok 2019. Hefur þeim því fjölgað um 2.148 milli ára.

Þeim sem verið hafa atvinnulausir í 6-12 mánuði fer einnig fjölgaði, voru 5.491 í lok október en 2.063 fyrir ári.

### Atvinnugreinar og starfsstéttir

Atvinnulausum fjölgaði í öllum atvinnugreinum í október 2020 frá október 2019. Mesta fjölgunin meðal hefðbundinna atvinnuleitenda var í starfsemi félaga og menningarstarfi og persónulegri þjónustu svo og í ferðatengdri starfsemi.

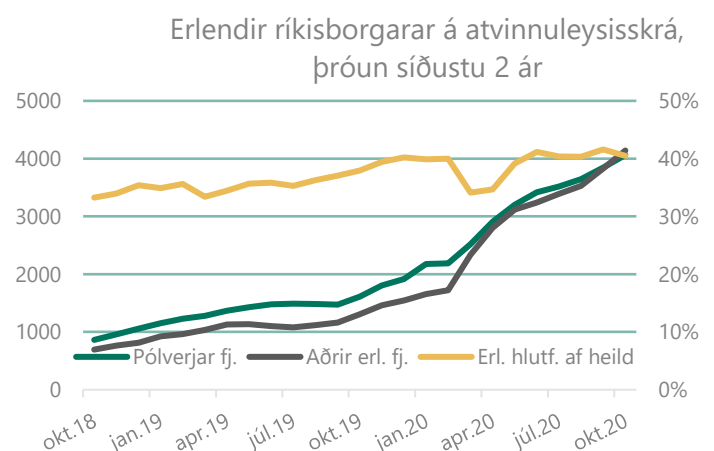
Einna minnst hefur fjölgun atvinnulausra verið síðasta árið í fiskvinnslu, heilbrigðisstarfsemi, fræðslustarfsemi upplýsingum og fjarskiptum svo og í verslun.

Að því er varðar fjölda atvinnulausra eftir starfsstéttum þá fjölgaði atvinnulausum mest meðal skrifstofufólks, starfsfólks við ýmis þjónustustörf svo og sérmenntaðra. Minnsta aukningin eftir starfsstéttum var meðal starfsmanna í sjávarútvegi, verkafólks og sölu- og afgreiðslufólks.

### Atvinnulausir erlendir ríkisborgarar

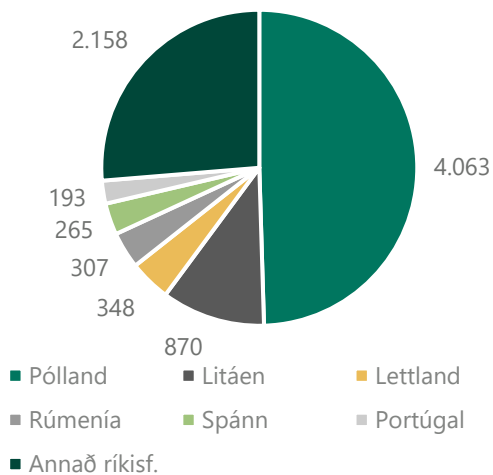
Alls var 8.204 erlendir hefðbundnir atvinnuleitendur (án minnkaðs starfshlutfalls) án atvinnu í lok október. Þessi fjöldi samsvarar um 22% atvinnuleysi meðal erlendra ríkisborgara. Auk hefðbundinna atvinnuleitenda voru einnig erlendir ríkisborgarar á hlutabótaleið eða alls 1.409 og má gera ráð fyrir að heildaratvinnuleysi erlendra ríkisborgara hafi verið nálægt 25,0% í október.

Hlutfall erlendra ríkisborgara á atvinnuleysissskrá er nú um 41%.



Flestir erlendir ríkisborgarar á atvinnuleysisrá án minnkaðs starfshlutfalls komu frá Póllandi eða 4.063, sem er um 50% allra erlendra ríkisborgara á atvinnuleysisrá. Því næst koma Litháar, Lettar og Rúmenar en færri af öðrum þjóðernum.

Fjöldi atvinnulausra erlendiríkisborgara skipt eftir þjóðerni í lok október 2020

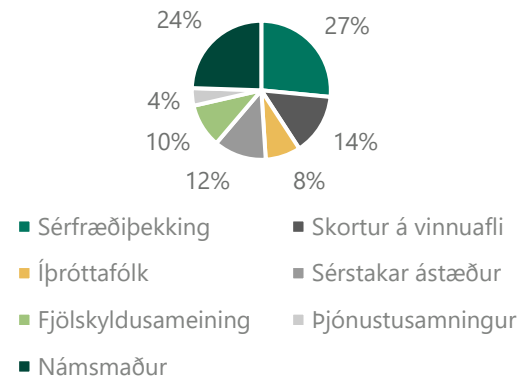


## Atvinnuleyfi, erlend þjónustufyrirtæki og starfsmannaleigur

### Atvinnuleyfi

Í október gaf Vinnumálastofnun út 151 atvinnuleyfi til útlendinga til að starfa hér á landi. Af útgefnum leyfum voru 49 til nýrra útlendinga á íslenskum vinnumarkaði og 102 leyfi voru framlengd.

Ný atvinnuleyfi eftir tegund í október 2020



Flestir sem fengu útgefið atvinnuleyfi í október, hvort sem var nýtt eða framlengt, fengu sérfræðileyfi eða 54 leyfi. Þá voru gefin út 27 leyfi vegna skorts á vinnuafli og 23 námsmannaleyfi. Þegar atvinnuleyfi eru skoðuð eftir starfsgreinum í október voru flest leyfi gefin út vegna starfa sem krefjast sérfræði- eða sérmenntunar eða 49%. Um 19% vegna starfa verkafólks, 13% vegna starfa sérhæfðra iðnverkamanna og eins 13% vegna þjónustustarfa. Um 7% starfa voru í öðrum starfsgreinum.

### Erlend þjónustufyrirtæki og starfsmannaleigur

Samkvæmt skráningu til Vinnumálastofnunar voru 23 erlend þjónustufyrirtæki starfandi í október 2020 með samtals 129 starfsmenn.

Þá voru starfsmenn starfsmannaleiga, innlendra og erlendra samtals 458 í október á vegum 23 starfsmannaleiga. Flestir starfsmenn starfsmannaleiga komu frá Póllandi eða 41%, 27% frá Litháen og 18% frá Lettlandi.

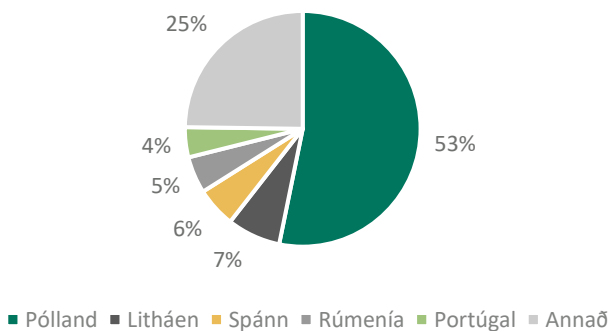
Þeir sem eftir standa, eða um 14% starfsmanna, komu frá 11 öðrum ríkjum.

### Atvinnuleit og vinnumiðlun

## Flutningur atvinnuleysis-tryggingaréttinda milli Íslands og EES-ríkja

Atvinnuleitendur á Íslandi hafa þann möguleika að geta farið í atvinnuleit innan annars EES-ríkis í allt að þrjá mánuði og halda atvinnuleysisbótum sínum, fái þeir útgefið svokallað U2 vottorð sem Vinnumálastofnun hefur umsýslu með. Í október voru gefin út 218 slík vottorð til einstaklinga sem fóru í atvinnuleit til Evrópu. Flestir fóru í atvinnuleit til Póllands eða 116 einstaklingar, 16 fóru til Litháen og 12 til Spánar. Þá voru gefin út 74 vottorð til viðbótar til 17 annarra ríkja.

Útgefin U2 vottorð vegna atvinnuleitar í öðru EES ríki, október 2020



Einstaklingar sem hafa unnið á Íslandi hafa einnig þann möguleika að óska eftir staðfestingu á atvinnuleysis-tryggingu sinni með það að markmiði að flytja hana til annars EES-ríkis. Í slíkum tilvikum sækja þeir um U1 vottorð. Í október voru gefin út 92 U1 vottorð. Flest vottorðin voru gefin út til Póllands, eða 29 vottorð, 22 vottorð til Tékklands og sjö vottorð voru gefin út til Spánar. Þau sem eftir standa, eða 34 vottorð, voru gefin út til 15 annarra ríkja.

### Vinnumiðlun

## Auglýst störf í vinnumiðlun í október

Alls komu inn 175 ný störf sem auglýst voru í vinnumiðlun hjá Vinnumálastofnun í október. Um nokkuð fjölbreytt störf var að ræða, mest stjórnunar-, sérfræði- eða skrifstofustörf eða um 69 störf. Flest auglýstra starfa teljast almenn störf eða um 43%, annað er átaksverkefni eða reynsluráðningar eða störf fyrir fatlaða. Flest starfanna eða 68%, eru á höfuðborgarsvæðinu, 10% á Suðurnesjum og eins 10% á Vesturlandi. Þá eru 12% annars staðar á landinu.

Auglýst störf eftir starfsstétt	Fjöldi	Hlutfall
Stjórnunar- /sérfræði- /skrifstofustörf	69	39%
Þjónustustörf	23	13%
Afgreiðslustörf	21	12%
Iðnaðarmenn	19	11%
Verkafólk í þjónustu	41	23%
Verkafólk í iðnaði, landb. o.fl.	2	1%
<b>Samtals</b>	<b>175</b>	<b>100%</b>

## Ítarlegri upplýsingar um atvinnuleysi og þróun þess má finna á vefsíðu okkar:

**Mælaborðið** sýnir atvinnuleysistölu út frá ýmsum þáttum 2 ár aftur í tímann, þar sem sjá má á myndrænan hátt samanburð eftir bakgrunni s.s. kyni, aldri og sveitarfélögum.

**Excelskjöl** með tölulegum upplýsingum yfir lengri tímabil, ítarlega niður brotið eftir bakgrunnspáttum.

**Pdf skjöl** fylgja mánaðarskýrslu og auðvelt er að prenta út. Þar er að finna samanburð við fyrri mánuð og sama mánuð fyrir ári síðan, brotið niður m.a. eftir kyni og aldri.

**Hér er að finna upplýsingar um mælingu á skráðu atvinnuleysi** og aðrar forsendur fyrir tölum