

# VINNUMARKAÐURINN Á ÍSLANDI

Yfirlit, horfur og þjónusta Vinnumálastofnun – Desember 2020

## Heildaratvinnuleysi í desember var 12,1% sem er óveruleg aukning frá nóvember

Almennt atvinnuleysi var 10,7% í desember og jókst úr 10,6% í nóvember. Atvinnuleysið var 9,9% í október, 9,0% í september og 8,5% í ágúst. Vinnumálastofnun spáir því að almennt atvinnuleysi aukist í janúar og verði á bilinu 11,3% til 11,7%.

Atvinnuleysi tengt minnkuðu starfshlutfalli var svipað í desember og í nóvember eða um 1,4% en fækkaði um 340 frá nóvember. Atvinnuleysi tengt minnkuðu starfshlutfalli var 1,2% í október og 0,8% í september og hafði þá lækkað mikið frá því í vor.

Einungis 20% þeirra sem fengu hlutabætur á árinu 2020 hafa aftur komið inn á atvinnuleysisrá.

Alls voru 21.365 einstaklingar atvinnulausir í almenna bótakerfinu í lok desembermánaðar og 5.108 í

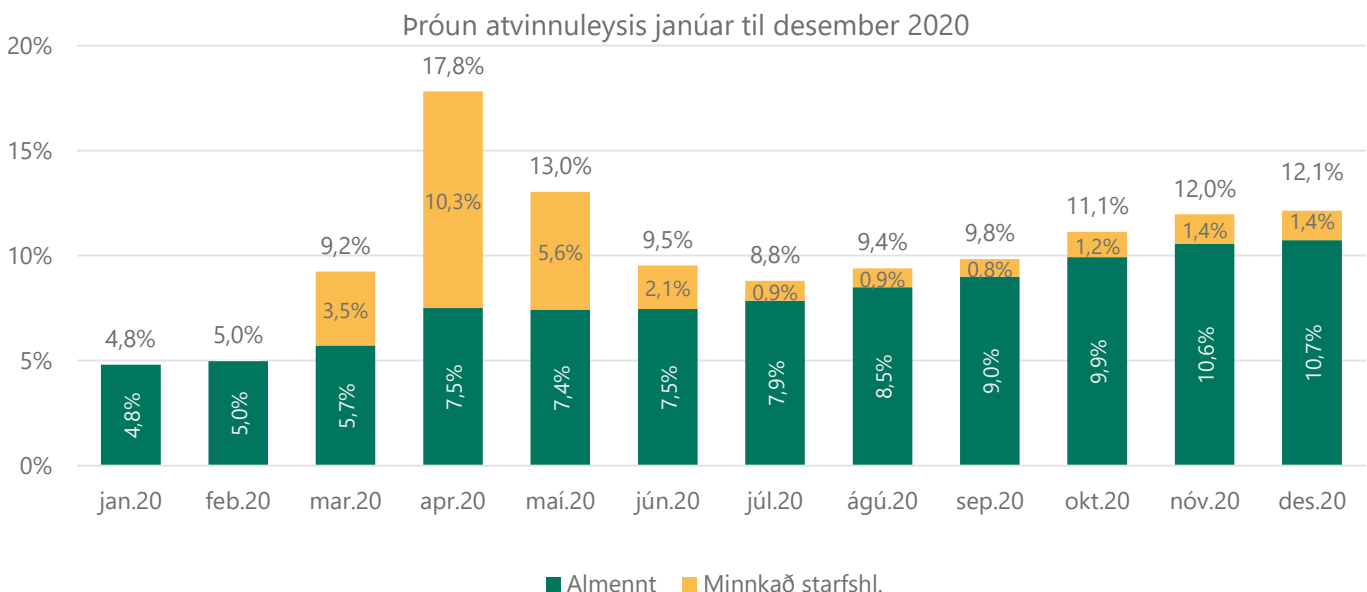
minnkaða starfshlutfallinu, eða samtals 26.473 manns. Samanlagt atvinnuleysi í almenna bótakerfinu og minnkaða starfshlutfallinu var 12,1% í desember.

Alls höfðu 4.213 verið án atvinnu í meira en 12 mánuði í lok desember, en 1.648 í desemberlok 2019. Hefur þeim því fjölgað um 2.565 milli ára.

Alls komu inn 118 ný störf sem auglýst voru í vinnumiðlun hjá Vinnumálastofnun í desember. Um nokkuð fjölbreytt störf var að ræða, mest stjórnunar-, sérfræði- eða skrifstofustörf eða um 47 störf.

Erlendir atvinnuleitendur í almenna atvinnuleysiskerfinu voru 8.728 í lok desember. Þessi fjöldi samsvarar rúm 24% atvinnuleysi meðal erlendra ríkisborgara.

Alls bárust 3 tilkynningar um hópuppsagnir í desember, þar sem 137 starfsmönnum var sagt upp störfum, 94 í þjónustustarfsemi ýmiss konar, 32 í iðnaði og 11 í flutningastarfsemi.

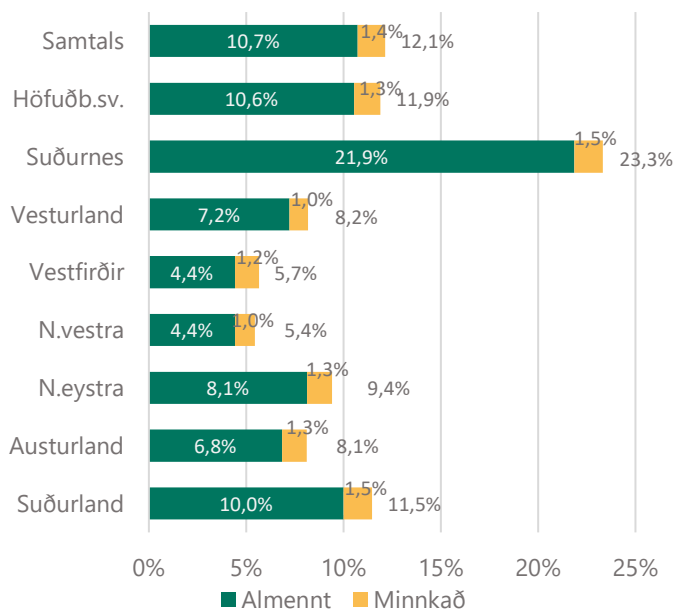


## Atvinnuástand eftir svæðum

Samanlagt atvinnuleysi í almenna kerfinu og í minnkaða starfshlutfallinu jókst alls staðar á landinu nema á höfuðborgarsvæðinu þar sem það var óbreytt. Hlutfallslega jókst það minnst á Austurlandi, Suðurnesjum og Norðurlandi eystra.

Á Suðurnesjum fór heildaratvinnuleysið úr 22,8% í nóvember í 23,3% í desember og var mest á landinu. Á Norðurlandi eystra jókst það úr 9,1% í nóvember í 9,4% í desember og á Austurlandi úr 7,9% í nóvember í 8,1% í desember. Mesta atvinnuleysið var á Suðurnesjum eða 23,3% og næstmest á höfuðborgarsvæðinu eða 12,0%. Minnsta atvinnuleysið var á Norðurlandi vestra 5,4% og á Vestfjörðum 5,6%.

Skipting atvinnuleysis í almennt og minnkað eftir landsvæðum



Á meðfylgjandi mynd má sjá heildaratvinnuleysi eftir landshlutum og hvernig það skiptist í almennt atvinnuleysi og minnkað starfshlutfall.

Aukning atvinnuleysis í desember er bundin við almenna kerfið aukning úr 10,6% í nóvember og í 10,7% í desember en atvinnuleysi tengt minnkaða starfshlutfallinu var svipað í nóvember og desember eða um 1,4%

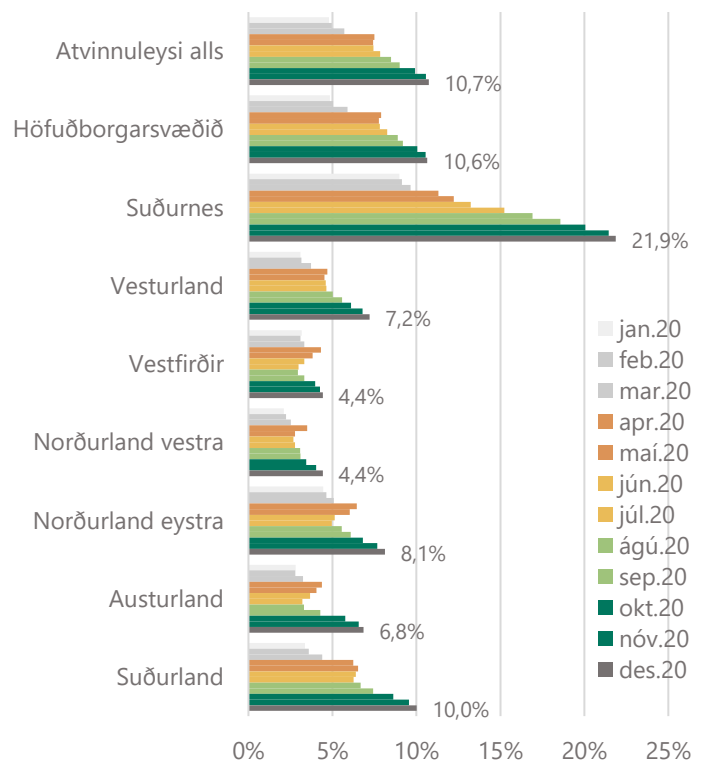
Á meðfylgjandi mynd má sjá hvernig hefðbundið atvinnuleysi hefur þróast eftir landsvæðum á þessu ári,

Almenna atvinnuleysið er mest á Suðurnesjum eða 21,9% og jókst úr 21,4% í nóvember.

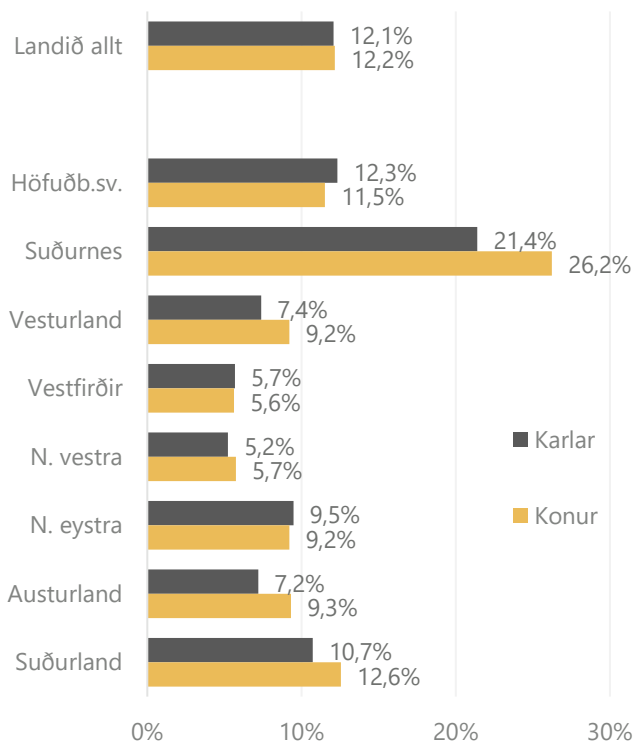
Næst mest er almenna atvinnuleysið 10,6% á höfuðborgarsvæðinu óbreytt frá því í nóvember.

Atvinnuleysi er hærra meðal kvenna en karla á flestum svæðum nema á höfuðborgarsvæðinu og á Norðurlandi eystra. Á Norðurlandi vestra er það svipað hjá körlum og konum.

Þróun almenns atvinnuleysis eftir svæðum



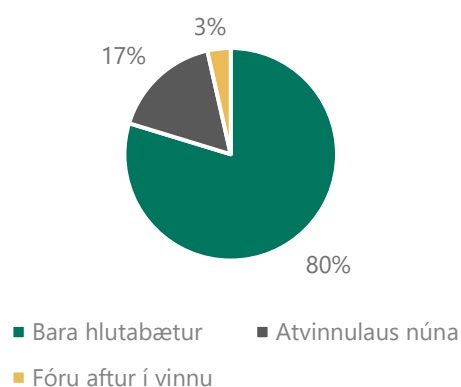
Heildaratvinnuleysi eftir kyni og landsvæðum



Heildaratvinnuleysið er nú 12,1% (10,7% í almenna kerfinu) meðal karla, en 12,2% (10,8% í almenna) meðal kvenna á landinu öllu. Á Suðurnesjum er atvinnuleysið á hinn bóginn mun meira meðal kvenna en karla, eða 26,2% alls hjá konum en 21,4% hjá körlum þegar horft er á heildaratvinnuleysið.

Á myndinni að neðan má sjá afdrif þeirra sem fengu hlutabætur á árinu 2020.

Afdrif þeirra sem fengu hlutabætur árið 2020



## Greining atvinnuleysis

# Greining þeirra sem voru atvinnulausir í lok mánaðar

Hefðbundnir atvinnuleitendur þ.e. þeir sem ekki voru með minnkað starfshlutfall voru 21.365 í lok desember, 11.802 karlar og 9.563 konur. Hefðbundið atvinnuleysi, þ.e. án minnkaðs starfshlutfalls var 10,7% og jókst úr 10,6% í nóvember.

Alls voru 2.287 hefðbundnir atvinnuleitendur á aldrinum 18-24 ára án atvinnu í lok desember í ár. Atvinnulausum ungmennum hefur fjölgað um 1.277 frá desember 2019 þegar fjöldi atvinnulausra á þessu aldrarsbili var 1.010 en hefur fjölgað um 47 frá nóvember s.l.

## Lengd á skrá

Alls höfðu 4.213 hefðbundnir atvinnuleitendur verið án atvinnu í meira en 12 mánuði í lok desember, en voru 1.648 í desemberlok 2019. Hefur þeim því fjölgað um 2.565 milli ára. Þeim sem verið hafa atvinnulausir í 6-12 mánuði fer einnig fjölgandi, voru 6.661 í lok desember en 2.172 fyrir ári.

Alls luku 87 einstaklingar bótarétti sínum í desember. Bótatímabil atvinnuleysisbóta er 30 mánuðir og mun því núverandi atvinnuástand ekki valda mikilli sveiflu í fjölda þeirra sem ljúka bótarétti sínum til skemmri tíma litið.

## Atvinnugreinar og starfsstéttir

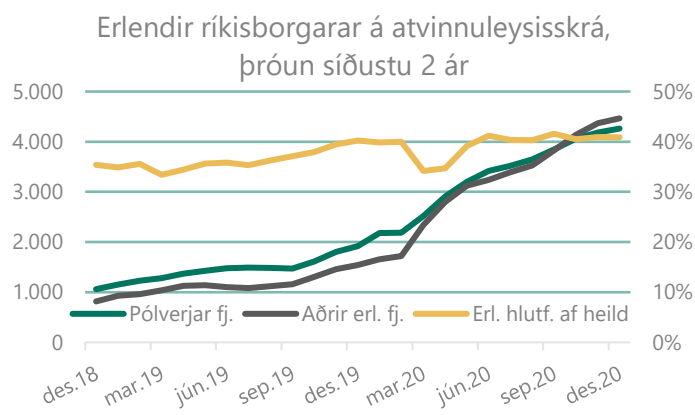
Atvinnulausum fjölgaði í öllum atvinnugreinum í desember 2020 frá desember 2019. Mesta fjölgunin meðal hefðbundinna atvinnuleitenda var í ferðatengdri starfsemi, m.a. í farþegaflutningum, gistiþjónustu svo og í menningartengdri þjónustu en minnst í sjávar tengdri starfsemi, byggingariðnaði, upplýsingatækni, fjármála- og tryggingastarfsemi auk þjónustu og verslunar og vöruflutningum.

Að því er varðar fjölda atvinnulausra eftir starfsstéttum þá fjölgaði atvinnulausum mest meðal skrifstofufólks, sérmenntaðra og starfsmanna við ýmis þjónustustörf. Minnsta aukning atvinnulausra eftir starfsstéttum var meðal starfsmanna í sjávarútvegi, verkafólks, iðnaðarmanna og við sölu- og afgreiðslustörf.

## Atvinnulausir erlendir ríkisborgarar

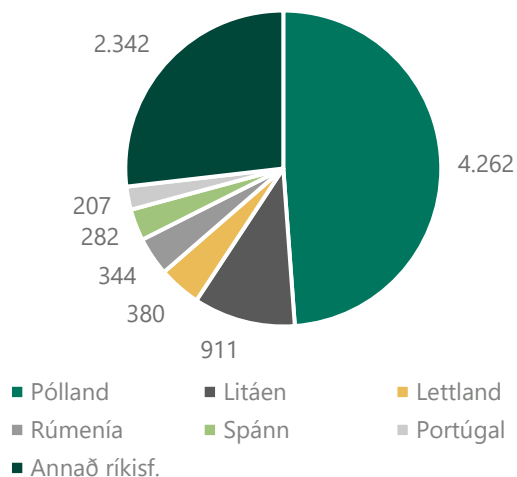
Alls voru 8.728 erlendir hefðbundnir atvinnuleitendur (án minnkaðs starfshlutfalls) án atvinnu í lok desember. Þessi fjöldi samsvarar um 24% atvinnuleysi meðal erlendra ríkisborgara. Auk hefðbundinna atvinnuleitenda voru einnig erlendir ríkisborgarar á hlutabótaleið eða alls 1.532 og má gera ráð fyrir að heildaratvinnuleysi erlendra ríkisborgara hafi verið nálægt 27,0% í nóvember.

Hlutfall erlendra ríkisborgara á atvinnuleysissskrá er nú um 41%.



Flestir erlendir ríkisborgarar á atvinnuleysissskrá án minnkaðs starfshlutfalls komu frá Póllandi eða 4.262 sem er um helmingur allra erlendra ríkisborgara á atvinnuleysissskrá. Því næst koma Litháar, Lettar og Rúmenar en færri af öðrum þjóðernum.

Fjöldi atvinnulausra erlendra ríkisborgara skipt eftir þjóðerni í lok desember 2020



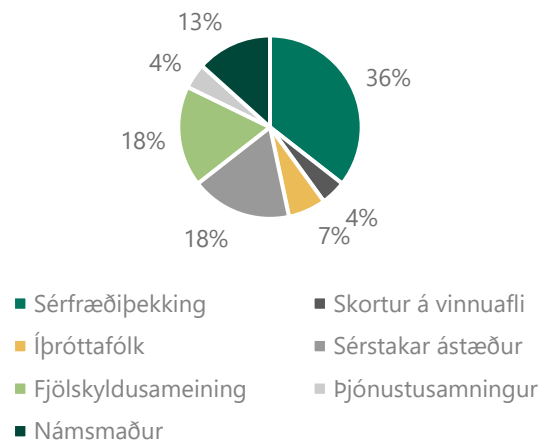
## Atvinnuleyfi, erlend þjónustufyrirtæki og starfsmannaleigur

### Atvinnuleyfi

Í desember gaf Vinnumálastofnun út 102 atvinnuleyfi til útlendinga til að starfa hér á landi. Af útgefnum leyfum voru 45 til nýrra útlendinga á íslenskum vinnumarkaði og 57 leyfi voru framlengd.

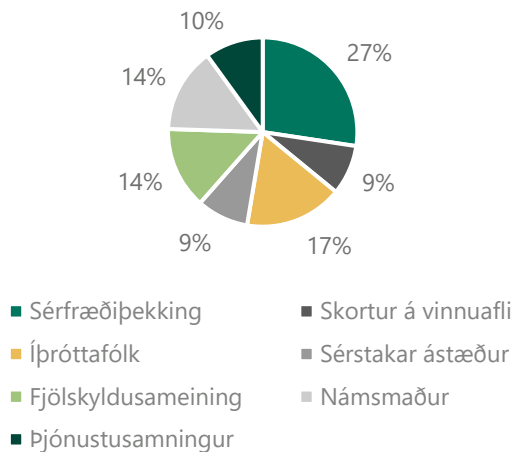
Flestir sem fengu útgefið atvinnuleyfi í desember, hvort sem var nýtt eða framlengt, fengu sérfræðileyfi eða 29 leyfi. Þá var gefið út 21 leyfi vegna fjölskyldusameiningar og 15 námsmannaleyfi. Þegar atvinnuleyfi eru skoðuð eftir starfsgreinum í desember voru flest leyfi gefin út vegna starfa sem krefjast sérfræði- eða sérmenntunar eða 35%. Um 19% vegna starfa sérhæfðs iðnverkafólks og 17% vegna þjónustustarfa. Um 29% starfa voru í öðrum starfsgreinum.

Ný atvinnuleyfi eftir tegund í desember 2020

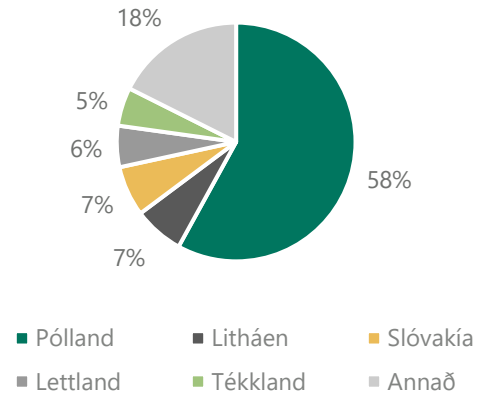


Árið 2020 voru gefin út samtals 1.846 atvinnuleyfi. Af útgefnum leyfum var 621 nýtt leyfi og 1.225 voru framlengd. Flest ný leyfi voru vegna sérfræðipekkingar eða 170 leyfi, 104 vegna íþróttafólks og 90 námsmannaleyfi.

Ný atvinnuleyfi eftir tegund árið 2020



Útgefin U2 vottorð vegna atvinnuleitar í öðru EES ríki, desember 2020



### Erlend þjónustufyrirtæki og starfsmannaleigur

Samkvæmt skráningu til Vinnumálastofnunar voru 22 erlend þjónustufyrirtæki starfandi í desember 2020 með samtals 172 starfsmenn.

Þá voru starfsmenn starfsmannaleiga, innlendra og erlendra samtals 333 í desember á vegum 20 starfsmannaleiga. Flestir starfsmenn starfsmannaleiga komu frá Póllandi eða 53%, 25% frá Litháen og 15% frá Lettlandi. Þeir sem eftir standa, eða um 7% starfsmanna, komu frá átta öðrum ríkjum.

Árið 2020 störfuðu samtals 1.485 starfsmenn á vegum 41 starfsmannaleiga á Íslandi. Á vegum þjónustufyrirtækja starfaði 691 starfsmaður hjá 82 þjónustufyrirtækjum árið 2020.

### Atvinnuleit og vinnumiðlun

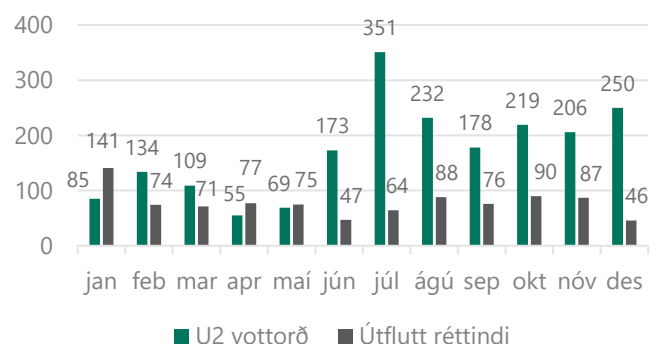
## Flutningur atvinnuleysis-tryggingaréttinda milli Íslands og EES-ríkja

Atvinnuleitendur á Íslandi hafa þann möguleika að geta farið í atvinnuleit innan annars EES-ríkis í allt að þrjá mánuði og halda atvinnuleysisbótum sínum, fái þeir útgefið svokallað U2 vottorð sem Vinnumálastofnun hefur umsýslu með. Í desember voru gefin út 250 slík vottorð til einstaklinga sem fóru í atvinnuleit til Evrópu. Flestir fóru í atvinnuleit til Póllands eða 145 einstaklingar, 17 fóru til Slóvakíu og eins 17 til Litháen. Þá var gefið út 71 vottorð til viðbótar til 17 annarra ríkja.

Einstaklingar sem hafa unnið á Íslandi hafa einnig þann möguleika að óska eftir staðfestingu á atvinnuleysis-tryggingu sinni með það að markmiði að flytja hana til annars EES-ríkis. Í slíkum tilvikum sækja þeir um U1 vottorð. Í desember voru gefin út 46 U1 vottorð. Flest vottorðin voru gefin út til Póllands, eða 11 vottorð, 9 vottorð til Tékklands og sex til Frakklands. Þau sem eftir standa, eða 20 vottorð, voru gefin út til 13 annarra ríkja.

Árið 2020 var gefið út 2.061 U2 vottorð sem er um það bil 44% aukning frá árinu á undan þegar gefin voru út 1.427 U2 vottorð. Um 936 einstaklingar nýttu sér þann möguleika að flytja réttindi í atvinnuleysiskerfinu til annars lands árið 2020. Eru það töluvert færri einstaklingar en árið 2019 þegar 1.369 einstaklingar nýttu sér þann rétt.

Útgefin U2 vottorð og útflutt réttindi í atvinnuleysiskerfinu árið 2020



## Vinnumiðlun

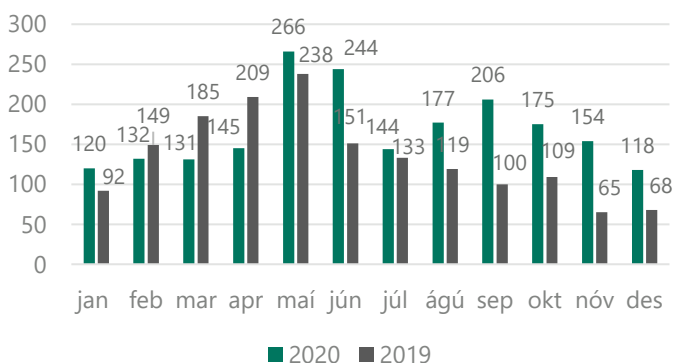
# Auglýst störf í vinnumiðlun í desember

Alls komu inn 118 ný störf sem auglýst voru í vinnumiðlun hjá Vinnumálastofnun í desember. Um nokkuð fjölbreytt störf var að ræða, mest stjórnunar-, sérfræði- eða skrifstofustörf eða 47 störf. Flest auglýstra starfa eru átaksverkefni eða reynsluráðningar um 59%, önnur teljast almenn störf. Flest starfanna eða 57%, eru á höfuðborgarsvæðinu, 13% á Vestfjörðum og 12% á Norðurlandi eystra. Þá eru 18% annars staðar á landinu.

Auglýst störf eftir starfstétt	Fjöldi	Hlutfall
Stjórnunar- /sérfræði- /skrifstofustörf	47	40%
Þjónustustörf	14	12%
Afgreiðslustörf	14	12%
Iðnaðarmenn	16	14%
Verkafólk í þjónustu	26	22%
Verkafólk í iðnaði, landb. o.fl.	1	1%
<b>Samtals</b>	<b>118</b>	<b>100%</b>

Árið 2020 voru í heildina auglýst 2.012 störf hjá Vinnumálastofnun sem er töluvert fleiri en árið 2019 þegar auglýst voru 1.618 störf. Flest auglýst störf voru á höfuðborgarsvæðinu eða um 46% allra starfa sem auglýst voru á árinu, 54% voru annarsstaðar á landinu. Mest var um að ræða störf verkafólks eða um 37%.

Auglýst störf hjá Vinnumálastofnun eftir mánuðum og árum



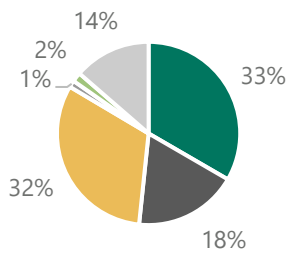
## Þátttaka í vinnumarkaðsúrræðum

Einn hluti vinnumarkaðsaðgerða er að bjóða atvinnuleitendum upp á fundi, námskeið, námsleiðir, endurhæfingu og önnur úrræði sem eru til þess fallin að styrkja stöðu atvinnuleitandans í atvinnuleit sinni. Vinnumálastofnun leggur mikla áherslu á að halda fólki í virkni enda sýna rannsóknir fram á mikilvægi þess. Allar þjónustuskrifstofur Vinnumálastofnunar bjóða upp á námskeið af ýmsum toga í samstarfi við símenntunarstöðvar og aðra námskeiðshaldara. Þá stendur atvinnuleitendum til boða að taka þátt í starfsþjálfun og frumkvöðlastarfi innan fyrirtækja eða stofnana og fara af skrá í allt að sex mánuði á meðan á úrræðinu stendur.

Í desember tóku 2.245 einstaklingar þátt í úrræðum eða starfsþjálfunarverkefnum. Um 779 einstaklingar fóru í ýmiss konar grunnúrræði. Grunnúrræði eru stutt úrræði sem standa öllum atvinnuleitendum til boða. Þar má nefna starfsleitarnámskeið, ferilskrárgerð, markmiðasetningu og sjálfstyrkingu. Þá fóru 411 einstaklingar á ýmiss konar námskeið. Í flestum tilvikum var þar um að ræða íslenskunámskeið fyrir útlendinga en einnig fóru margir á önnur starfstengd námskeið. Þá voru 715 einstaklingar skráðir í lengra nám á framhalds- eða háskólastigi og 27 einstaklingar voru í atvinnutengdu úrræði eða endurhæfingarúrræði.

Atvinnuleitendur hafa haft möguleika á að vinna að þróun eigin viðskiptahugmyndar með aðstoð ráðgjafar og handleiðslu til þess að skapa sér starf til framtíðar. Í desember unnu 37 einstaklingar að slíkri hugmynd. Þá voru 306 einstaklingar í starfstengdum vinnumarkaðsúrræðum, flestir í almennri starfsþjálfun eða í frumkvöðlastarfi innan fyrirtækja og stofnana.

### Þátttaka í námskeiðum og úrræðum í desember 2020



- Grunnúrræði
- Námskeið
- Námskeið í framh.sk./háskóla
- Endurhæf. Ofi. Atvinnutengt
- Próun viðsk. hugm.
- Starfsþjálfun

Frá byrjun júní hefur verið hægt að panta fjarviðtal hjá þjónustuveri stofnunarinnar og frá nóvember viðtal við náms- og starfsráðgjafa beint af heimasíðunni.

Mínar síður stofnunarinnar eru í stöðugri þróun til að bæta þjónustu og auðvelda aðgengi að upplýsingum.

### Stafræn þjónusta hjá Vinnumálastofnun.

Stór skref hafa verið stigin hjá stofnuninni í stafrænni þjónustu á s.l. misserum. Það hefur komið sér einkar vel þar sem stofnunin hefur þurft að loka í tvígang vegna faraldursins. Nú er t.d. hægt að skila inn öllum gögnum rafrænt til stofnunarinnar.

Snjallmennið Vinný tók til starfa hjá stofnuninni 6. júlí. Vinný svarar fyrirspurnum fljótt og örugglega á heimasíðunni. Vinný getur svarað flestum almennum spurningum vegna atvinnuleysisbóta hvað varðar réttindi og skyldur og almennum fyrirspurnum frá atvinnurekendum um þjónustu Vinnumálastofnunar. Til Vinnýjar hafa borist 20.488 samtöl og þar af eru tæplega 1.200 samtöl sem hafa verið flutt yfir til ráðgjafa. Af þeim samtölum sem Vinný hefur átt við þjónustuþega þá hefur verið leyst úr erindinu að mestu eða öllu leyti í meira en 85% tilfella. Hefur það hlutfall farið hækkandi jafnt og þétt.

### Ítarlegri upplýsingar um atvinnuleysi og þróun þess má finna á vefsíðu okkar:

**Mælaborðið** sýnir atvinnuleysistölu út frá ýmsum þáttum 2 ár aftur í tímann, þar sem sjá má á myndrænan hátt samanburð eftir bakgrunni s.s. kyni, aldri og sveitarfélögum.

**Excelskjöl** með tölulegum upplýsingum yfir lengri tímabil, ítarlega niður brotið eftir bakgrunnspáttum.

**Pdf skjöl** fylgja mánaðarskýrslu og auðvelt er að prenta út. Þar er að finna samanburð við fyrri mánuð og sama mánuð fyrir ári síðan, brotið niður m.a. eftir kyni og aldri.

**Hér er að finna upplýsingar um mælingu á skráðu atvinnuleysi** og aðrar forsendur fyrir tölum