

# VINNUMARKAÐURINN Á ÍSLANDI

Yfirlit, horfur og þjónusta Vinnuálastofnunar – Febrúar 2021

## Dregur úr almennu atvinnuleysi

Almennt atvinnuleysi var 11,4% í febrúar og minnkaði úr 11,6% í janúar. Atvinnuleysið var 10,7% í desember, 10,6% í nóvember og 9,9% í október. Vinnuálastofnun spáir því að almennt atvinnuleysi minnki í mars og verði á bilinu 10,9% til 11,3%.

Alls voru 21.352 einstaklingar atvinnulausir í almenna bótakerfinu í lok febrúarmánaðar og 4.331 í minnkaða starfshlutfallinu, eða samtals 25.683 manns. Atvinnuleysi í minnkaða starfshlutfallinu í febrúar var 1,1% og samanlagt atvinnuleysi því 12,5% í febrúar.

Alls höfðu 4.719 almennir atvinnuleitendur verið án atvinnu í meira en 12 mánuði í lok febrúar, en voru 4.508 í janúarlok 2021. Hins vegar voru þeir 1.893 í febrúarlok 2020. Hefur þeim því fjölgað um 2.826 milli ára.

Atvinnulausum fækkaði í flestum atvinnugreinum í febrúar 2021 frá mánuðinum á undan, hlutfallslega mest í sjávarútvegi og í atvinnugreinum tengdum

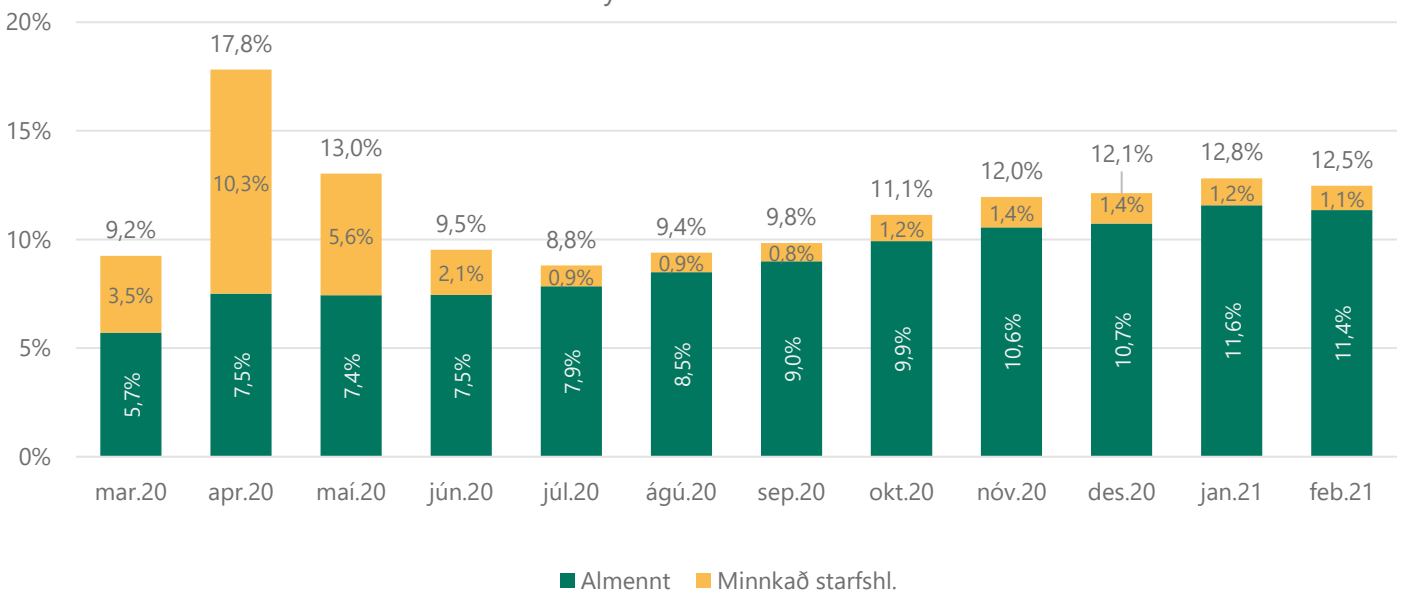
veitingaþjónustu svo og ferðaþjónustu var næstmest fækkun milli mánaða sem tengist áhrifum af nokkurri afléttingu samkomubanns í febrúar. Hins vegar jókst atvinnuleysi lítilsháttar í verslun og í upplýsingatækni og útgáfu.

Alls komu inn 343 ný störf sem auglýst voru í vinnu-miðlun hjá Vinnuálastofnun í febrúar. Um nokkuð fjölbreytt störf var að ræða flest störf verkafólks í ýmiss konar þjónustu eða 108 störf.

Alls var 8.671 erlendur almennur atvinnuleitandi án atvinnu í lok febrúar og fækkaði um 122 frá janúar. Mesta fækkun meðal erlendra ríkisborgara var í gistinga- og veitingagreinum en þar er fjöldi starfsmanna af erlendu bergi hlutfallslega mikill.

Af þeim 21.352 einstaklingum sem voru atvinnulausir í lok febrúar var 41% með grunnskólapróf. Um það bil fjórðungur var með háskólanám og er það svipað hlutfall og verið hefur.

Próun atvinnuleysis mars 2020 til febrúar 2021



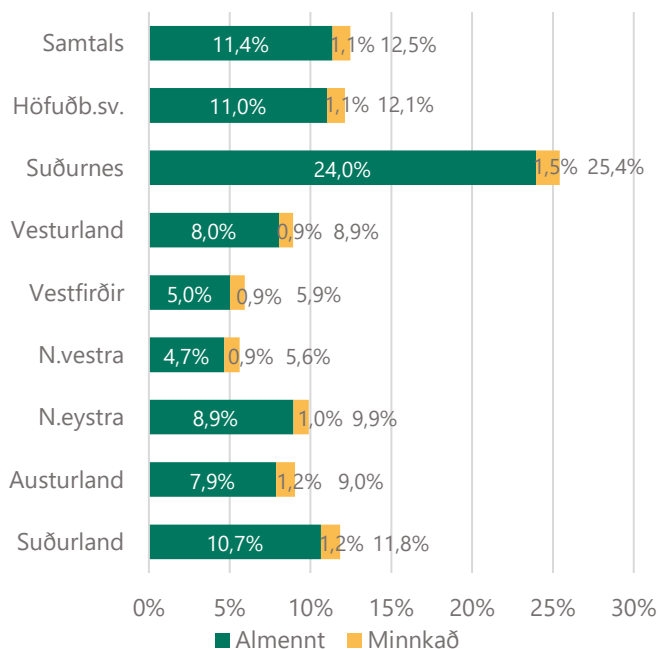
## Atvinnuástand eftir svæðum

Samanlagt atvinnuleysi í almenna kerfinu og í minnkaða starfshlutfallinu minnkaði alls staðar á landinu nema á Austurlandi þar sem það breyttist lítið. Hlutfallslega minnkaði það mest á Vestfjörðum (vegna fækkunar í minnkuðu starfshlutfalli), á Norðurlandi eystra og á Suðurlandi og meira á landsbyggðinni en á höfuðborgarsvæðinu.

Mesta atvinnuleysið var á Suðurnesjum eða 25,4% þar sem það minnkaði úr 26,0% í janúar. Næstmest var atvinnuleysið á höfuðborgarsvæðinu þar sem það minnkaði úr 12,4% í janúar í 12,1% í febrúar, á Norðurlandi eystra úr 10,7% í janúar í 9,9% í febrúar og á Vesturlandi úr 9,5% í janúar í 8,9% í febrúar. Minnsta atvinnuleysið var á Norðurlandi vestra 5,6% og á Vestfjörðum 5,9%.

Á meðfylgjandi mynd má sjá heildaratvinnuleysi eftir landshlutum og hvernig það skiptist í almennt atvinnuleysi og minnkað starfshlutfall.

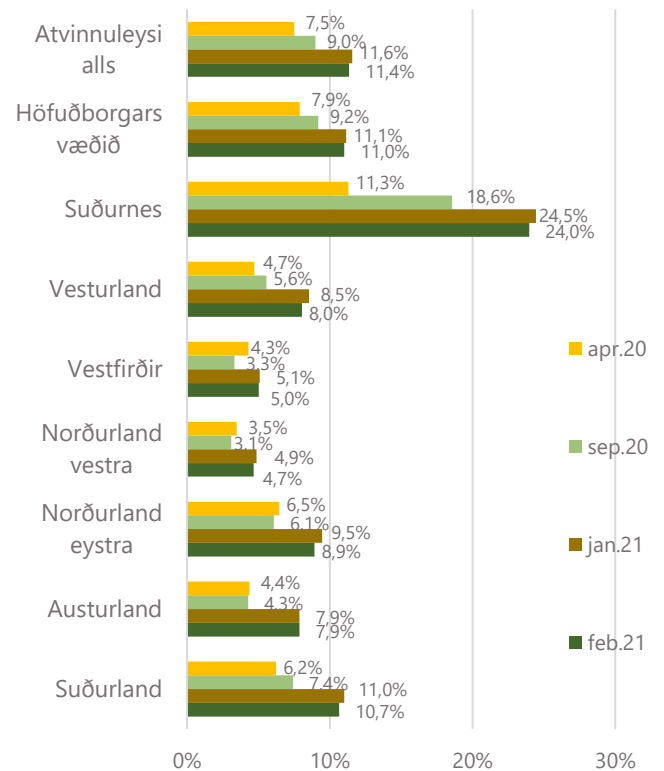
Skipting atvinnuleysis í almennt og minnkað eftir landsvæðum



Almenna atvinnuleysið er mest á Suðurnesjum eða 24,0% og minnkaði úr 24,5% í janúar. Næst mest er almenna atvinnuleysið 11,0% á höfuðborgarsvæðinu og lækkar úr 11,1% frá því í janúar.

Á meðfylgjandi mynd má sjá hvernig almennt atvinnuleysi hefur þróast eftir landsvæðum.

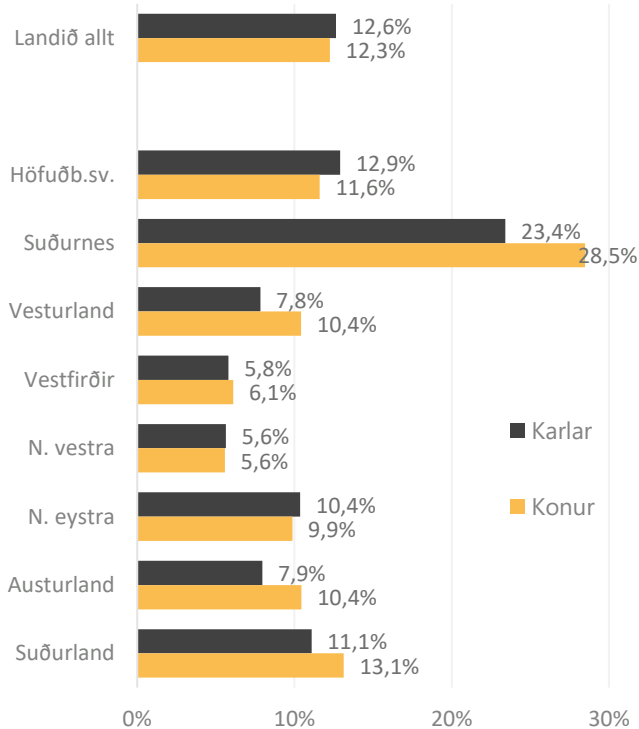
Þróun almenns atvinnuleysis eftir svæðum



Heildaratvinnuleysi karla er nú 12,6% (11,5% í almenna kerfinu) en 12,3% meðal kvenna (11,1% í almenna kerfinu).

Heildaratvinnuleysi er hærra meðal karla en kvenna á höfuðborgarsvæðinu og á Norðurlandi eystra. Á Norðurlandi vestra er heildaratvinnuleysi svipað hjá körlum og konum. Annars staðar á landsbyggðinni er atvinnuleysi meira meðal kvenna en karla. Á Suðurnesjum er atvinnuleysið mun meira meðal kvenna en karla, eða 28,5% alls hjá konum en 23,4% hjá körlum.

### Heildaratvinnuleysi eftir kyni og landsvæðum



### Greining atvinnuleysis

## Greining þeirra sem voru atvinnulausir í lok mánaðar

Almennir atvinnuleitendur þ.e. þeir sem ekki voru með minnkað starfshlutfall voru 21.352 í lok febrúar, 11.850 karlar og 9.502 konur. Hefðbundið atvinnuleysi, þ.e. án minnkaðs starfshlutfalls var 11,4% og minnkaði úr 11,6% í janúar.

Alls voru 2.355 hefðbundnir atvinnuleitendur á aldrinum 18-24 ára án atvinnu í lok febrúar í ár. Atvinnulausum ungmönnum hefur fækkað um 94 frá janúar 2021 en fjölgað um 1.146 frá febrúar 2020 þegar fjöldi atvinnulausra á þessu aldrarsbili var 1.209.

### Lengd á skrá

Alls höfðu 4.719 almennir atvinnuleitendur verið án atvinnu í meira en 12 mánuði í lok febrúar, en voru 4.508 í janúarlök 2021. Hins vegar voru þeir 1.893 í febrúarlök 2020. Hefur þeim því fjölgað um 2.826 milli ára. Þeim sem hafa verið atvinnulausir í 6-12 mánuði fer einnig fjölgandi, voru 8.042 í lok febrúar en 7.233 í lok janúar. Í febrúar 2020 var þessi fjöldi 2.283.

### Atvinnugreinar og starfsstéttir

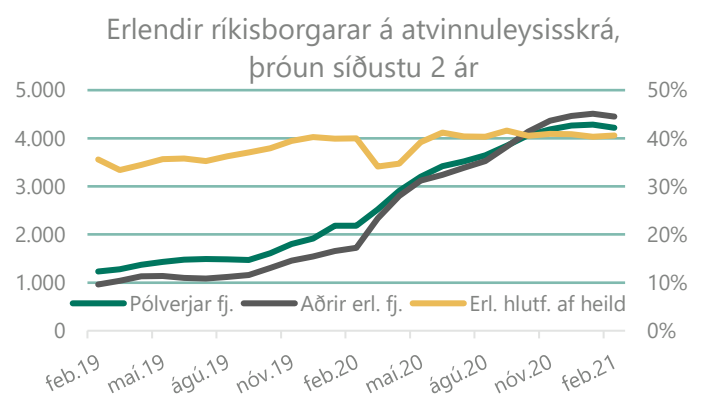
Atvinnulausum fækkaði í flestum atvinnugreinum í febrúar 2021 frá mánuðinum á undan, hlutfallslega mest í sjávarútvegi og í atvinnugreinum tengdum veitingaþjónustu svo og ferðaþjónustu var næstmest fækkun milli mánaða sem tengist áhrifum af nokkurri afléttingu samkomubanns í febrúar. Hins vegar jókst atvinnuleysi lítilsháttar í verslun og í upplýsingatækni og útgáfu.

Að því er varðar fjölda atvinnulausra eftir starfsstéttum þá fækkaði mest atvinnulausum í febrúar frá því í janúar meðal starfsfólks í sjávarútvegi, meðal verkafólks og sérfræðimenntaðra en lítilsháttar aukning var meðal skrifstofufólks. Þegar tölur eru bornar saman milli ára er fjölgun atvinnulausra frá febrúar 2020 minnst í sjávarútvegstengdum greinum, meðal verkafólks og iðnaðarmanna. Mest fjölgaði atvinnulausum meðal skrifstofufólks, sérmenntaðra og starfsmanna við ýmis þjónustustörf.

### Atvinnulausir erlendir ríkisborgarar

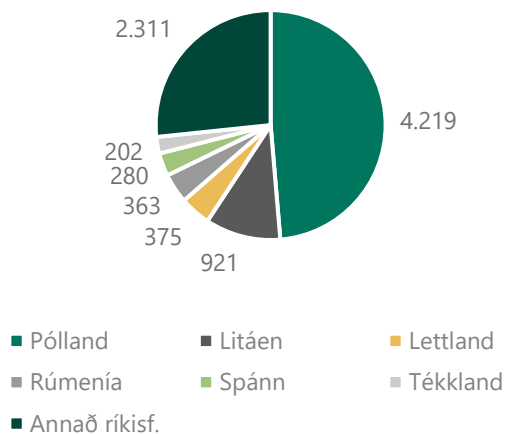
Alls var 8.671 erlendum almennur atvinnuleitandi án atvinnu í lok febrúar og fækkaði um 122 frá janúar. Mesta fækkun meðal erlendra ríkisborgara var í sjávarútvegi, í gistinga- og veitingagreinum og ferðatengdum atvinnugreinum öðrum, en þar er fjöldi starfsmanna af erlendu bergi hlutfallslega mikill. Þessi fjöldi samsvarar um 23,5% atvinnuleysi meðal erlendra ríkisborgara. Auk almennra atvinnuleitenda voru einnig erlendir ríkisborgarar á hlutabótaleið eða alls 1.281 og má gera ráð fyrir að heildaratvinnuleysi erlendra ríkisborgara hafi verið nálægt 25,0% í febrúar.

Hlutfall erlendra ríkisborgara á atvinnuleysissskrá er nú um 41%.



Flestir almennir atvinnuleitendur með erlendan ríkisborgararétt komu frá Póllandi eða 4.219 sem er um helmingur allra erlendra ríkisborgara á atvinnuleysisrá. Því næst koma Litháar, Lettar, Rúmenar og Spánverjar en færri af öðrum þjóðernum.

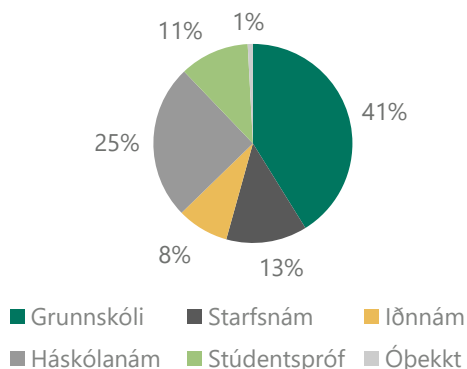
Fjöldi atvinnulausra erlendra ríkisborgara skipt eftir þjóðerni í lok febrúar 2021



## Menntun

Af þeim 21.352 einstaklingum sem voru atvinnulausir í lok febrúar var 41% með grunnskólapróf. Um það bil fjórðungur var með háskólanám og er það svipað hlutfall og verið hefur. Til samanburðar voru 24% atvinnuleitenda með háskólamenntun í febrúar 2020.

Atvinnuleitendur eftir menntun í febrúar 2021



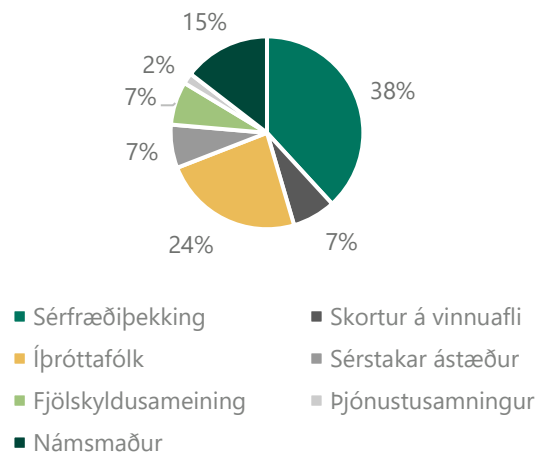
## Atvinnuleyfi, erlend þjónustufyrirtæki og starfsmannaleigur

### Atvinnuleyfi

Í febrúar gaf Vinnumálastofnun út 211 atvinnuleyfi til útlendinga til að starfa hér á landi. Af útgefnum leyfum voru 55 til nýrra útlendinga á íslenskum vinnumarkaði og 156 leyfi voru framlengd.

Flestir sem fengu útgefið atvinnuleyfi í febrúar hvort sem var nýtt eða framlengt fengu sérfræðileyfi eða 61 leyfi. Þá voru gefin út 40 leyfi vegna þjónustusamninga og 36 námsmannaleyfi. Þegar atvinnuleyfi eru skoðuð eftir starfsgreinum í febrúar voru flest leyfi gefin út vegna starfa sem krefjast sérfræði- eða sérmenntunar eða 35%. Um 29% vegna starfa sérhæfðs iðnverkafólks og 13% vegna starfa verkafólks. Um 23% starfa voru í öðrum starfsgreinum.

Ný atvinnuleyfi eftir tegund í febrúar 2021



### Erlend þjónustufyrirtæki og starfsmannaleigur

Samkvæmt skráningu til Vinnumálastofnunar voru 17 erlend þjónustufyrirtæki starfandi í febrúar 2021 með samtals 82 starfsmenn.

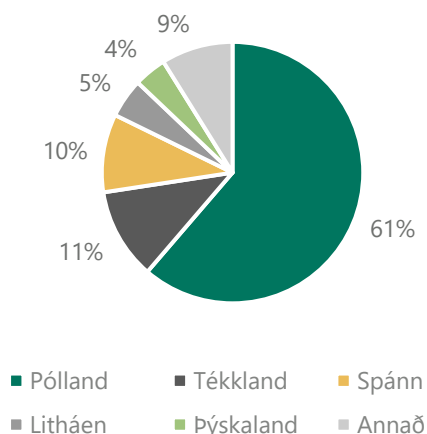
Þá voru starfsmenn starfsmannaleiga, innlendra og erlendra samtals 184 í febrúar á vegum 11 starfsmannaleiga. Flestir starfsmenn starfsmannaleiga komu frá Póllandi eða 72%, 12% frá Litháen og 10% frá Lettlandi. Þeir sem eftir standa, eða um 5% starfsmanna, komu frá átta öðrum ríkjum.

## Atvinnuleit og vinnumiðlun

# Flutningur atvinnuleysis- tryggingaréttinda milli Íslands og EES-ríkja

Atvinnuleitendur á Íslandi hafa þann möguleika að geta farið í atvinnuleit innan annars EES-ríkis í allt að þrjá mánuði og halda atvinnuleysisbótum sínum, fái þeir útgefið svokallað U2 vottorð sem Vinnumálastofnun hefur umsýslu með. Í febrúar voru gefin út 124 slík vottorð til einstaklinga sem fóru í atvinnuleit til Evrópu. Flestir fóru í atvinnuleit til Póllands eða 76 einstaklingar, 14 fóru til Tékklands og 12 til Spánar. Þá voru gefin út 22 vottorð til viðbótar til 11 annarra ríkja.

Útgefin U2 vottorð vegna atvinnuleitar í öðru EES ríki, febrúar 2021



Einstaklingar sem hafa unnið á Íslandi hafa einnig þann möguleika að óska eftir staðfestingu á atvinnuleysis-tryggingu sinni með það að markmiði að flytja hana til annars EES-ríkis. Í slíkum tilvikum sækja þeir um U1 vottorð. Í febrúar voru gefin út 38 U1 vottorð. Flest vottorðin voru gefin út til Póllands, eða 10 vottorð, sex vottorð til Tékklands og fjögur til bæði Spánar og Þýskalands. Þau sem eftir standa, eða 14 vottorð voru gefin út til 8 annarra ríkja.

## Vinnumiðlun

# Auglýst störf í vinnumiðlun í febrúar

Alls komu inn 343 ný störf sem auglýst voru í vinnumiðlun hjá Vinnumálastofnun í febrúar. Um nokkuð fjölbreytt störf var að ræða flest störf verkafólks í ýmiss konar þjónustu eða 108 störf. Flest auglýstra starfa eru átaksverkefni eða reynsluráðningar um 69%, önnur teljast almenn störf. Flest starfanna eða 41%, eru á höfuðborgarsvæðinu, 20% á Vesturlandi og 13% á Norðurlandi eystra og einnig 13% á Suðurnesjum. Þá eru 13% annars staðar á landinu.

Auglýst störf eftir starfsstétt	Fjöldi	Hlutfall
Stjórnunar- /sérfræði- /skrifstofustörf	87	25%
Þjónustustörf	81	24%
Afgreiðslustörf	31	9%
Iðnaðarmenn	33	10%
Verkafólk í þjónustu	108	31%
Verkafólk í iðnaði, landb. o.fl.	3	1%
<b>Samtals</b>	<b>343</b>	<b>100%</b>

## Þátttaka í vinnumarkaðsúrræðum

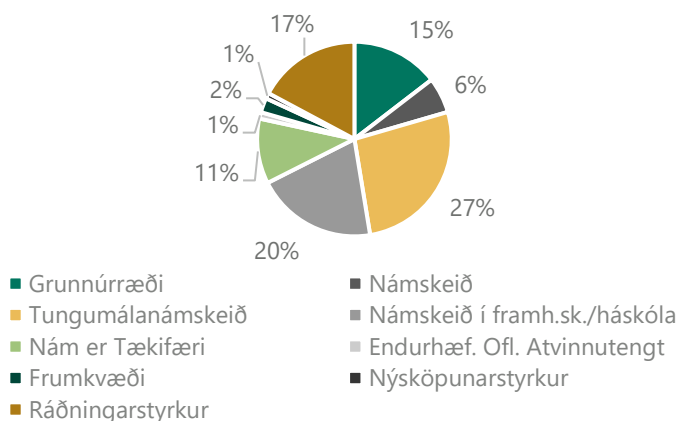
Einn hluti vinnumarkaðsaðgerða er að bjóða atvinnuleitendum upp á fundi, námskeið, námsleiðir, endurhæfingu og önnur úrræði sem eru til þess fallin að styrkja stöðu atvinnuleitandans í atvinnuleit sinni. Vinnumálastofnun leggur mikla áherslu á að halda fólki í virkni enda sýna rannsóknir fram á mikilvægi þess. Allar þjónustuskrifstofur Vinnumálastofnunar bjóða upp á námskeið af ýmsum toga í samstarfi við símenntunarstöðvar og aðra námskeiðshaldara. Þá stendur atvinnuleitendum til boða að taka þátt í þjálfun og frumkvöðlastarfi innan fyrirtækja eða stofnana og fara af skrá í allt að sex mánuði á meðan á úrræðinu stendur.

Í febrúar tóku 2.780 einstaklingar þátt í hinum ýmsu úrræðum. Um 405 einstaklingar fóru í ýmiss konar grunnúrræði. Grunnúrræði eru stutt úrræði sem standa

öllum atvinnuleitendum til boða. Þar má nefna starfsleitarnámskeið, ferilskrárgerð, markmiðasetningu og sjálfsstyrkingu. Þá fóru 913 einstaklingar á ýmiss konar námskeið. Í flestum tilvikum var þar um að ræða íslenskunámskeið fyrir útlendinga en einnig fóru margir á önnur starfstengd námskeið. Þá voru 560 einstaklingar skráðir í lengra nám á framhalds- eða háskólastigi og 301 einstaklingur var skráður í úrræðið Nám er tækifæri þar sem atvinnuleitendum býðst að stunda nám á atvinnuleysisbótum í eina önn.

Atvinnuleitendur hafa haft möguleika á að vinna að þróun eigin viðskiptahugmyndar með aðstoð ráðgjafar og handleiðslu til þess að skapa sér starf til framtíðar. Í febrúar unnu 67 einstaklingar að slíkri hugmynd. Þá voru 478 einstaklingar í starfstengdum vinnumarkaðsúræðum, flestir á ráðningarstyrk innan fyrirtækja og stofnana.

Þátttaka í námskeiðum og úrræðum í febrúar 2021



## Ítarlegri upplýsingar um atvinnuleysi og þróun þess má finna á vefsíðu okkar:

**Mælaborðið** sýnir atvinnuleysistölur út frá ýmsum þáttum 2 ár aftur í tímann, þar sem sjá má á myndrænan hátt samanburð eftir bakgrunni s.s. kyni, aldri og sveitarfélögum.

**Excelskjöl** með tölulegum upplýsingum yfir lengri tímabil, ítarlega niður brotið eftir bakgrunnspáttum.

**Pdf skjöl** fylgja mánaðarskýrslu og auðvelt er að prenta út. Þar er að finna samanburð við fyrri mánuð og sama mánuð fyrir ári síðan, brotið niður m.a. eftir kyni og aldri.

**Hér er að finna upplýsingar um mælingu á skráðu atvinnuleysi** og aðrar forsendur fyrir tölum